

UCHWAŁA NR XV/95/2019
RADY MIEJSKIEJ TRZEMESZNA
z dnia 26 czerwca 2019 roku

w sprawie: **uchwalenia miejscowego planu zagospodarowania przestrzennego terenu części wsi Wymysłowo gm. Trzemeszno.**

Na podstawie art. 18 ust. 2 pkt 5 ustawy z dnia 8 marca 1990 r. o samorządzie gminnym (Dz. U. z 2019 r. poz. 506 tekst jednolity) oraz art. 20 ust. 1 ustawy z dnia 27 marca 2003 r. o planowaniu i zagospodarowaniu przestrzennym (Dz. U. z 2018 r. poz. 1945 tekst jednolity – ze zm.) Rada Miejska Trzemeszna uchwala, co następuje:

§ 1.

1. Uchwala się miejscowy plan zagospodarowania przestrzennego terenu części wsi Wymysłowo gm. Trzemeszno, zwany dalej „planem”, po stwierdzeniu, że nie narusza on ustaleń Studium uwarunkowań i kierunków zagospodarowania przestrzennego gminy Trzemeszno.
2. Integralnymi częściami uchwały są:
 - 1) rysunek planu opracowany w skali 1 : 1000, stanowiący załącznik nr 1 do niniejszej uchwały;
 - 2) rozstrzygnięcie Rady Miejskiej Trzemeszna w sprawie rozpatrzenia uwag wniesionych do projektu planu, stanowiące załącznik nr 2 do niniejszej uchwały;
 - 3) rozstrzygnięcie o sposobie realizacji zapisanych w planie inwestycji z zakresu infrastruktury technicznej, które należą do zadań własnych gminy oraz zasady ich finansowania, stanowiące załącznik nr 3 do niniejszej uchwały.
3. Granice obszaru objętego planem przedstawiono na rysunku planu, stanowiącym załącznik do niniejszej uchwały.

§ 2.

Ilekroć w dalszych przepisach niniejszej uchwały mowa jest o:

- 1) **działce** – należy przez to rozumieć działkę budowlaną w rozumieniu ustawy o planowaniu i zagospodarowaniu przestrzennym;
- 2) **budynku pomocniczym** – należy przez to rozumieć budynek garażowy, budynek gospodarczy lub budynek garażowo-gospodarczy;

- 3) **nieprzekraczalnej linii zabudowy** – należy przez to rozumieć linię określającą dopuszczalną minimalną odległość budynku od linii rozgraniczającej terenu;
- 4) **powierzchni zabudowy** – należy przez to rozumieć sumę powierzchni rzutów wszystkich budynków na działce lub terenie, mierzoną po zewnętrznym obrysie ścian;
- 5) **tablicy informacyjnej** – należy przez to rozumieć element systemu informacji gminnej, informacji turystycznej, przyrodniczej lub edukacyjnej;
- 6) **terenach komunikacji** – należy przez to rozumieć drogi publiczne i drogi wewnętrzne;
- 7) **pieszo-jezdni** - należy przez to rozumieć drogę, przeznaczoną dla ruchu pieszych i pojazdów na zasadach obowiązujących w strefie zamieszkania.

§ 3.

Na obszarze objętym planem ustala się następujące przeznaczenie terenów:

- 1) tereny zabudowy mieszkaniowej jednorodzinnej, oznaczone na rysunku symbolami **1MN, 2MN, 3MN**;
- 2) teren dróg publicznych klasy dojazdowej, oznaczony na rysunku symbolem **1KD-D**;
- 3) tereny dróg wewnętrznych, oznaczone na rysunku symbolami **1KDW, 2KDW**.

§ 4.

W zakresie zasad ochrony i kształtowania ład przestrzennego ustala się:

- 1) sytuowanie budynków, charakter architektoniczny nowej zabudowy, linie zabudowy, intensywność zabudowy, powierzchnie zabudowy, maksymalne wysokości budynków, formy dachów – zgodnie z ustaleniami planu;
- 2) dopuszczenie wysunięcia przed linię części budynku, takich jak: okapy, gzymsy, balkony, tarasy, wykusze, ganki wejściowe, wiatrolapy, schody, o nie więcej niż 1,5 m;
- 3) dopuszczenie lokalizacji tablic informacyjnych o maksymalnej powierzchni 2 m², przy czym ich łączna powierzchnia nie może przekroczyć 4 m²;
- 4) dla każdej nowo wydzielanej działki ustala się obowiązek zachowania parametrów zabudowy i zagospodarowania terenów określonych w planie;
- 5) zakaz sytuowania tablic informacyjnych w miejscach i w sposób utrudniający czytelność informacji drogowskazowej i mogący rozpraszać uwagę uczestników ruchu drogowego;
- 6) zakaz oświetlania obiektów zrealizowanych na obszarze planu w sposób ujemnie wpływający na drogi położone w sąsiedztwie.

§ 5.

W zakresie zasad ochrony środowiska, przyrody i krajobrazu ustala się:

- 1) zakaz lokalizacji przedsięwzięć mogących zawsze znacząco oddziaływać na środowisko oraz przedsięwzięć mogących potencjalnie znacząco oddziaływać na środowisko w rozumieniu

przepisów odrębnych, z wyjątkiem lokalizacji przedsięwzięć inwestycji celu publicznego w zakresie infrastruktury technicznej i drogowej oraz łączności publicznej;

- 2) ochronę powierzchni ziemi, powietrza i wód, zgodnie z przepisami odrębnymi;
- 3) w przypadku odprowadzania wód opadowych i roztopowych do ziemi lub rowów, uwzględnienie przepisów odrębnych w sprawie warunków, jakie należy spełnić przy wprowadzaniu ścieków do wód lub do ziemi, oraz w sprawie substancji szczególnie szkodliwych dla środowiska wodnego;
- 4) nakaz zagospodarowania odpadów zgodnie z regulaminem utrzymania czystości i porządku na terenie gminy oraz przepisami odrębnymi;
- 5) dla terenów oznaczonych na rysunku planu symbolami **MN** zachowanie dopuszczalnych poziomów hałasu w środowisku jak dla terenów zabudowy mieszkaniowej jednorodzinnej, zgodnie z przepisami w sprawie dopuszczalnych poziomów hałasu w środowisku;
- 6) dopuszczenie wykorzystywania nadmiaru mas ziemnych, pozyskanych podczas prac budowlanych, w obrębie terenu lub usuwanie ich zgodnie z przepisami odrębnymi;
- 7) zagospodarowanie zielenią wszystkich powierzchni wolnych od utwardzenia;

§ 6.

W zakresie zasad kształtowania krajobrazu nie podejmuje się ustaleń.

§ 7.

W zakresie zasad ochrony dziedzictwa kulturowego i zabytków, w tym krajobrazów kulturowych oraz dóbr kultury współczesnej nie podejmuje się ustaleń.

§ 8.

W zakresie wymagań wynikających z potrzeb kształtowania przestrzeni publicznych nie podejmuje się ustaleń.

§ 9.

1. W zakresie zasad kształtowania zabudowy oraz wskaźników zagospodarowania terenu, na terenach oznaczonych na rysunku planu symbolami **1MN, 2MN, 3MN** ustala się:

- 1) lokalizację zabudowy mieszkaniowej jednorodzinnej wolnostojącej, przy czym na jednej działce dopuszcza się usytuowanie nie więcej niż jednego budynku mieszkalnego;
- 2) dopuszczenie lokalizacji na działce jednego budynku pomocniczego;
- 3) maksymalną powierzchnię zabudowy – 30% powierzchni działki;
- 4) minimalną powierzchnię biologicznie czynną – 40% powierzchni działki;
- 5) intensywność zabudowy dla działki od 0,1 do 0,6;
- 6) wysokość zabudowy:
 - a) dla budynków mieszkalnych do 2 kondygnacji nadziemnych, przy czym nie więcej niż 10 m do najwyższego punktu dachu,

- b) dla budynków pomocniczych nie więcej niż 6 m do najwyższego punktu dachu;
- 7) kąt nachylenia połaci dachowych:
 - a) dla budynków mieszkalnych od 20° do 45°,
 - b) dla budynków pomocniczych i wiat do 20°;
- 8) powierzchnię nowo wydzielonej działki nie mniejszą niż 1 000 m²;
- 9) zapewnienie stanowisk postojowych dla samochodów osobowych, w tym dla pojazdów zaopatrzonych w kartę parkingową, w łącznej liczbie nie mniejszej niż 2 stanowiska postojowe dla każdego lokalu mieszkalnego;
- 10) obsługę komunikacyjną z przyległych terenów komunikacji.

§ 10.

W zakresie zasad kształtowania zabudowy oraz wskaźników zagospodarowania terenu, na terenie oznaczonym na rysunku planu symbolem **1KDD** ustala się:

- 1) lokalizację drogi klasy dojazdowej;
- 2) lokalizację urządzeń i obiektów związanych z funkcją komunikacyjną takich jak zatoki i przystanki autobusowe;
- 3) szerokość w liniach rozgraniczających, zgodnie z rysunkiem planu;
- 4) sytuowanie na terenie drogi elementów jezdni o dwóch pasach ruchu, co najmniej jednostronnego chodnika lub drogi pieszo-rowerowej, albo realizację pieszojezdni;
- 5) dopuszczenie lokalizacji innych niż ustalone w pkt. 1 i 2, elementów infrastruktury drogowej, zgodnie z przepisami odrębnymi;
- 6) dopuszczenie lokalizacji obiektów małej architektury, w tym wiat przystankowych oraz oświetlenia, tablic i znaków informacyjnych;
- 7) dopuszczenie zagospodarowania zielenią, wszystkich nieutwardzonych powierzchni drogowych.

§ 11.

W zakresie zasad kształtowania zabudowy oraz wskaźników zagospodarowania terenu, na terenach oznaczonych na rysunku planu symbolami **1KDW** i **2KDW** ustala się:

- 1) szerokość w liniach rozgraniczających, zgodnie z rysunkiem planu;
- 2) sytuowanie na terenie drogi jezdni o dwóch pasach ruchu, co najmniej jednostronnego chodnika lub drogi pieszo-rowerowej, albo realizację pieszojezdni;
- 3) dopuszczenie lokalizacji innych niż ustalone 2, elementów infrastruktury drogowej, zgodnie z przepisami odrębnymi;
- 4) dopuszczenie lokalizacji sieci i urządzeń infrastruktury technicznej;
- 5) dopuszczenie zagospodarowania zielenią wszystkich nieutwardzonych powierzchni drogowych.

§ 12.

W zakresie granic i sposobów zagospodarowania terenów lub obiektów podlegających ochronie, ustalonych na podstawie przepisów odrębnych, terenów górniczych, a także obszarów szczególnego zagrożenia powodzią, obszarów osuwania się mas ziemnych, krajobrazów priorytetowych określonych w audycie krajobrazowym oraz w planach zagospodarowania przestrzennego województwa, nie podejmuje się ustaleń.

§ 13.

W planie nie wyznacza się terenów wymagających wszczęcia postępowania scalania i podziału nieruchomości w rozumieniu przepisów odrębnych oraz nie ustala się szczegółowych zasad i warunków scalania i podziału nieruchomości.

§ 14.

W zakresie szczególnych warunków zagospodarowania terenów oraz ograniczeń w ich użytkowaniu, w tym zakazu zabudowy, ustala się nakaz uwzględnienia w zagospodarowaniu terenów ograniczeń określonych w przepisach odrębnych wynikających z przebiegu sieci infrastruktury technicznej.

§ 15.

W zakresie zasad modernizacji, rozbudowy i budowy systemów komunikacji ustala się:

- 1) zachowanie ciągłości powiązań przestrzennych i funkcjonalnych elementów infrastruktury drogowej;
- 2) parametry elementów infrastruktury drogowej zgodnie z ustaleniami planu oraz przepisami odrębnymi;
- 3) zakaz lokalizacji urządzeń i obiektów przesłaniających i utrudniających ruch pieszych, rowerzystów i pojazdów samochodowych;
- 4) uwzględnienie wymagań technicznych wynikających z oświetlenia terenów komunikacji oraz lokalizacji istniejących i planowanych urządzeń infrastruktury technicznej.

§ 16.

W zakresie zasad modernizacji, rozbudowy i budowy systemów infrastruktury technicznej ustala się:

- 1) zachowanie ciągłości powiązań sieci infrastruktury technicznej z układem zewnętrznym oraz zapewnienie dostępu do sieci zgodnie z przepisami odrębnymi;
- 2) dopuszczenie robót budowlanych w zakresie sieci infrastruktury technicznej, w tym w szczególności sieci: wodociągowej, kanalizacyjnej, gazowej, ciepłowniczej, elektroenergetycznej i telekomunikacyjnej;
- 3) lokalizację przyłączy do sieci infrastruktury technicznej zgodnie z przepisami odrębnymi;
- 4) zaopatrzenie w wodę wyłącznie z sieci wodociągowej;

- 5) odprowadzenie ścieków bytowych i komunalnych do sieci kanalizacji sanitarnej;
- 6) dopuszczenie indywidualnych, wynikających z przepisów odrębnych, rozwiązań w zakresie odprowadzenia ścieków bytowych i komunalnych, w tym szczelnych zbiorników na ścieki i przydomowych oczyszczalni ścieków, o ile nie ma możliwości odprowadzenia ścieków do sieci kanalizacji sanitarnej;
- 7) w przypadku zaistnienia możliwości technicznych dopuszcza się odprowadzenie wód opadowych i roztopowych do sieci kanalizacji deszczowej, rowów przydrożnych lub drenażów gwarantujących zachowanie prawidłowych stosunków wodnych;
- 8) zaopatrzenie w energię elektryczną z sieci i urządzeń elektroenergetycznych;
- 9) dopuszczenie lokalizacji nowych linii elektroenergetycznych i telekomunikacyjnych wyłącznie jako kablowych;
- 10) dopuszczenie lokalizacji stacji transformatorowych;
- 11) dopuszczenie lokalizacji węzłów telekomunikacyjnych i szafek kablowych;
- 12) zastosowanie do wytwarzania energii cieplnej paliw płynnych, gazowych i stałych, charakteryzujących się niskimi wskaźnikami emisji oraz alternatywnych źródeł energii.

§ 17.

Nie określa się innych niż dotychczasowych sposobów i terminów tymczasowego zagospodarowania, urządzenia i użytkowania terenów, do czasu ich zagospodarowania zgodnego z uchwałą.

§ 18.

Dla obszaru objętego planem ustala się 30% stawkę, o której mowa w art. 36 ust. 4 ustawy z dnia 27 marca 2003 r. o planowaniu i zagospodarowaniu przestrzennym.

§ 19.

Wykonanie uchwały powierza się Burmistrzowi Trzemeszna.

§ 20.

Uchwała wchodzi w życie po upływie 14 dni od daty jej ogłoszenia w Dzienniku Urzędowym Województwa Wielkopolskiego.



PRZEWODNICA
RADY MIEJSKIEJ
Benedykt Nitka

UZASADNIENIE
do uchwały Nr XV/95/2019
RADY MIEJSKIEJ TRZEMESZNA
z dnia 26 czerwca 2019 r.

1. Przedmiotowa uchwała jest konsekwencją uchwały nr LVIII/570/2018 Rady Miejskiej Trzemeszna z dnia 28 marca 2018 r. o przystąpieniu do sporządzenia miejscowego planu zagospodarowania przestrzennego terenu części wsi Wymysłowo gm. Trzemeszno.
2. Teren objęty opracowaniem miejscowego planu stanowi obszar o powierzchni około 1,7 ha.
3. Zgodnie z ustawą z dnia 27 marca 2003 r. o planowaniu i zagospodarowaniu przestrzennym (t.j. Dz. U. z 2018 r. poz. 1945 ze zm.), została przeprowadzona procedura sporządzania miejscowego planu, przewidziana w art. 17.
4. Stosownie do art. 17 pkt 1 ww. ustawy, dnia 16 kwietnia 2018 roku ukazało się ogłoszenie w prasie i obwieszczenie o przystąpieniu do sporządzenia miejscowego planu zagospodarowania przestrzennego terenu części wsi Wymysłowo gm. Trzemeszno z możliwością składania wniosków w terminie 21 dni od dnia ukazania się ogłoszenia i obwieszczenia.
5. Stosownie do art. 17 pkt 2 ww. ustawy o planowaniu i zagospodarowaniu przestrzennym, pismem o podjęciu uchwały i przystąpieniu do sporządzenia planu zostały zawiadomione instytucje oraz organy właściwe do uzgadniania i opiniowania planu.
6. Uzgodniono zakres i stopień szczegółowości informacji wymaganych w prognozie oddziaływania na środowisko z Regionalnym Dyrektorem Ochrony Środowiska w Poznaniu, pismo znak: WOO-III.411.220.2018.AK.1 z dnia 4 czerwca 2018 r. oraz z Państwowym Powiatowym Inspektorem Sanitarnym w Gnieźnie, pismo znak: ON.NS.72.3.10.2018 z dnia 14 maja 2018 r.
7. Zgodnie z art. 17 pkt 4 sporządzono projekt miejscowego planu zagospodarowania wraz z prognozą oddziaływania na środowisko uwzględniając ustalenia Studium uwarunkowań i kierunków zagospodarowania przestrzennego miasta i gminy Trzemeszno, a także sporządzono prognozę skutków finansowych uchwalenia miejscowego planu z uwzględnieniem art. 36 ustawy.
8. Zgodnie z art. 1 ust. 2 ustawy o planowaniu i zagospodarowaniu przestrzennym projekt miejscowego planu zagospodarowania przestrzennego:
 - a) uwzględnia wymagania ład przestrzennego oraz walory architektoniczne i krajobrazowe poprzez ustalenia dotyczące zasad ochrony i kształtowania ład przestrzennego,
 - b) uwzględnia wymagania ochrony środowiska, w tym gospodarowania wodami i ochrony gruntów rolnych i leśnych poprzez ustalenia dotyczące zasad ochrony środowiska, przyrody i krajobrazu kulturowego,
 - c) nie określa zasad ochrony dziedzictwa kulturowego i zabytków oraz dóbr kultury współczesnej,
 - d) uwzględnia wymagania ochrony zdrowia oraz bezpieczeństwa ludzi i mienia, a także potrzeby osób niepełnosprawnych poprzez m. in. zapewnienie ochrony powierzchni ziemi, powietrza i wód zgodnie z przepisami o ochronie środowiska,

zastosowania do wytwarzania energii cieplnej paliw płynnych, gazowych i stałych charakteryzujących się niskimi wskaźnikami emisji oraz alternatywnych źródeł energii, zaopatrzenie w wodę z sieci wodociągowej, odprowadzenie ścieków komunalnych do sieci kanalizacji sanitarnej, nakaz uwzględnienia w zagospodarowaniu ograniczeń wynikających z przebiegu sieci infrastruktury technicznej,

- e) uwzględnia walory ekonomiczne przestrzeni ustalając zasady kształtowania zabudowy oraz wskaźniki zagospodarowania terenu, a także powierzchnię biologicznie czynną,
 - f) uwzględnia prawo własności do nieruchomości,
 - g) nie wyznacza obszarów przeznaczonych do funkcjonowania istniejących i planowanych obiektów i urządzeń niezbędnych na potrzeby obronności i bezpieczeństwa państwa,
 - h) uwzględnia potrzeby interesu publicznego poprzez określenie wymagań wynikających z potrzeb kształtowania przestrzeni publicznych,
 - i) uwzględnia potrzeby w zakresie rozwoju infrastruktury technicznej poprzez ustalenia dotyczące zasad modernizacji, rozbudowy i budowy systemów infrastruktury technicznej,
 - j) został sporządzony przy zapewnieniu udziału społeczeństwa, w tym przy użyciu środków komunikacji elektronicznej,
 - k) został sporządzony przy zachowaniu jawności i przejrzystości procedur planistycznych,
 - l) uwzględnia potrzebę zapewnienia odpowiedniej ilości i jakości wody, do celów zaopatrzenia ludności poprzez m. in. ustalenia uchwały dotyczące ochrony wód, ochronę głównego zbiornika wód podziemnych, zagospodarowania wód opadowych i roztopowych, odprowadzenia ścieków bytowych i komunalnych.
9. Zgodnie z art. 1 ust. 3 ustawy o planowaniu i zagospodarowaniu przestrzennym przy sporządzaniu projektu miejscowego planu uwzględniony został interes publiczny oraz interesy prywatne, zmierzające do ochrony istniejącego stanu zagospodarowania, a także analizy ekonomiczne, środowiskowe i społeczne.
10. Projekt planu miejscowego przewiduje sytuowanie nowej zabudowy przy uwzględnieniu wymagań ład przestrzennego, efektywnego gospodarowania przestrzenią oraz walorami ekonomicznymi przestrzeni poprzez:
- a) kształtowanie struktur przestrzennych przy uwzględnieniu minimalizowania transportochłonności układu przestrzennego i wykorzystaniu istniejącego układu komunikacyjnego,
 - b) lokalizowanie nowej zabudowy w sposób umożliwiający mieszkańcom maksymalne wykorzystanie publicznego transportu zbiorowego jako podstawowego środka transportu,
 - c) zapewnianie rozwiązań przestrzennych, ułatwiających przemieszczanie się pieszych i rowerzystów,
 - d) lokalizowanie nowej zabudowy przy wykorzystaniu istniejącego układu komunikacyjnego, istniejącej sieci elektroenergetycznej, pobliskich sieci wodociągowych, kanalizacyjnej i telekomunikacyjnej.
11. Projekt miejscowego planu zagospodarowania przestrzennego nie zawiera szczegółowych zasad i warunków scalania i podziału nieruchomości. Powodem odstąpienia od zamieszczenia w planie szczegółowych zasad i warunków scalania i podziału nieruchomości jest struktura podziału geodezyjnego i własnościowego

terenu – obszar planu obejmuje jedną działkę ewidencyjną.

12. W poprzedniej kadencji rady, w celu oceny aktualności studium i planów miejscowych Burmistrz Trzemeszna dokonał analizy zmian w zagospodarowaniu przestrzennym gminy, oceniał postępy w opracowywaniu planów miejscowych i opracował wieloletnie programy ich sporządzenia w nawiązaniu do ustaleń studium, z uwzględnieniem decyzji zamieszczonych w rejestrach, o których mowa w art. 57 ust. 1-3 i art. 67, oraz wniosków w sprawie sporządzenia lub zmiany planu miejscowego. Burmistrz przekazał radzie gminy wyniki analiz, o których mowa powyżej, jednakże pomimo przyjęcia do wiadomości informacji zawartych w ww. dokumencie, Rada Miejska Trzemeszna nie podjęła rozstrzygnięcia w tej sprawie. Tym samym brak jest uchwały Rady Miejskiej Trzemeszna w sprawie aktualności studium i planów miejscowych, (Rada Miejska Trzemeszna nie podjęła takiej uchwały w poprzedniej kadencji, jak również do dnia dzisiejszego, obecna Rada Miejska Trzemeszna nie podjęła takiej uchwały) brak jest tym samym możliwości analizy wyników tej analizy, ani podania numeru takiej uchwały.
13. Zgodnie z prognozą skutków finansowych, sporządzoną na podstawie art. 17 pkt 5 ustawy o planowaniu i zagospodarowaniu przestrzennym realizacja ustaleń planu spowoduje wzrost podatków od nieruchomości, a także nie wpłynie negatywnie na budżet gminy.
14. Na podstawie art. 17 pkt 6 lit. a ustawy o planowaniu i zagospodarowaniu przestrzennym Burmistrz Trzemeszna uzyskał opinie do przedstawionych w projekcie miejscowego planu rozwiązań, od właściwych organów i instytucji.
15. Na podstawie art. 17 pkt 6 lit. b ustawy o planowaniu i zagospodarowaniu przestrzennym, Burmistrz Trzemeszna uzgodnił projekt miejscowego planu z właściwymi organami i instytucjami.
16. Projekt miejscowego planu został wyłożony do publicznego wglądu w terminie od 5 kwietnia 2019 roku do 9 maja 2019 roku.
17. Dyskusja publiczna dotycząca rozwiązań przyjętych w projekcie planu odbyła się w dniu 9 maja 2019 roku o godzinie 13:00, na którą nikt się nie zgłosił.
18. Do projektu miejscowego planu zagospodarowania przestrzennego wyłożonego do publicznego wglądu, w ustawowym terminie, tj.: do dnia 24 maja 2019 roku nie wniesiono uwag.
19. Wobec dopelnienia procedury przewidzianej ustawą z dnia 27 marca 2003 r. o planowaniu i zagospodarowaniu przestrzennym przedłożono Radzie Miejskiej w Trzemesznie projekt uchwały w sprawie uchwalenia miejscowego planu zagospodarowania przestrzennego terenu części wsi Wymysłowo gm. Trzemeszno.
20. W związku z powyższym przyjęcie uchwały jest uzasadnione.



PRZEWODNICĄCY
RADY MIEJSKIEJ
Benedykt Nijka

Załącznik nr 2 do Uchwały Nr XV/95/2019
Rady Miejskiej Trzemeszna
z dnia 26.06.2019 r.

**Rozstrzygnięcie Rady Miejskiej Trzemeszna o sposobie rozpatrzenia uwag
wniesionych do projektu miejscowego planu zagospodarowania
przestrzennego terenu części wsi Wymysłowo gm. Trzemeszno.**

Na podstawie art. 20 ust. 1 ustawy z dnia 27 marca 2003 r. o planowaniu i zagospodarowaniu przestrzennym (Dz. U. z 2018 r., poz. 1945 tekst jednolity ze zm.), Rada Miejska Trzemeszna rozstrzyga, co następuje:

§ 1

Projekt planu miejscowego, wraz z prognozą oddziaływania na środowisko, został wyłożony do publicznego wglądu w terminie od 5 kwietnia 2019 roku do 9 maja 2019 roku. Uwagi można było składać do dnia 24 maja 2019 roku. W ustawowym terminie nie wniesiono żadnych uwag. W związku z czym Rada Miejska Trzemeszna nie rozstrzyga o sposobie rozpatrzenia uwag.

PRZEWODNICZĄCY
RADY MIEJSKIEJ
Benedykt Nitka

**Rozstrzygnięcie Rady Miejskiej Trzemeszna o sposobie realizacji zapisanych
w planie, inwestycji z zakresu infrastruktury technicznej, które należą do zadań
własnych gminy, oraz o zasadach ich finansowania**

Na podstawie art. 20 ust.1 ustawy z 27 marca 2003 r. o planowaniu i zagospodarowaniu przestrzennym (Dz. U. z 2018 r., poz. 1945 tekst jednolity ze zm.) Rada Miejska Trzemeszna rozstrzyga, co następuje:

§ 1

Sposób realizacji zapisanych w planie inwestycji z zakresu infrastruktury technicznej:

1. Zadania w zakresie infrastruktury technicznej prowadzić będą właściwe przedsiębiorstwa, w kompetencji których leży rozwój sieci: wodociągowej i kanalizacji sanitarnej, energetycznej, gazociągowej i ciepłej, zgodnie z miejscowym planem zagospodarowania przestrzennego oraz na podstawie przepisów odrębnych. Zadania w zakresie gospodarki odpadami realizowane będą zgodnie z miejscowym planem zagospodarowania przestrzennego, zgodnie z planem gospodarki odpadami oraz na podstawie przepisów odrębnych.
2. Podstawę przyjęcia do realizacji zadań określonych w miejscowym planie zagospodarowania przestrzennego, które należą do zadań własnych gminy, stanowić będą zapisy Wieloletniego Programu Inwestycyjnego.
3. Określenie terminów przystąpienia i zakończenia realizacji tych zadań ustalone będzie według kryteriów i zasad przyjętych przy konstruowaniu Wieloletniego Programu Inwestycyjnego.
4. Inwestycje realizowane mogą być etapowo w zależności od wielkości środków przeznaczonych na inwestycje.

§ 2

Zgodnie z zasadami finansowania inwestycji z zakresu infrastruktury technicznej, określonymi w planie, finansowanie to odbywać się będzie poprzez:

- 1) Wydatki z budżetu gminy;
- 2) Współfinansowanie środkami zewnętrznymi, poprzez budżet gminy – w ramach m.in.:
 - a) dotacji unijnych,
 - b) dotacji samorządu województwa,
 - c) dotacji i pożyczek z funduszy celowych,
 - d) kredytów i pożyczek bankowych,
 - e) innych środków zewnętrznych;
- 3) Udział inwestorów w finansowaniu w ramach porozumień o charakterze cywilno – prawnym lub w formie partnerstwa publiczno – prywatnego – „PPP”, a także właścicieli nieruchomości.

~~PRZEWODNICZĄCY~~
RADY MIEJSKIEJ
Benedykt Nijka

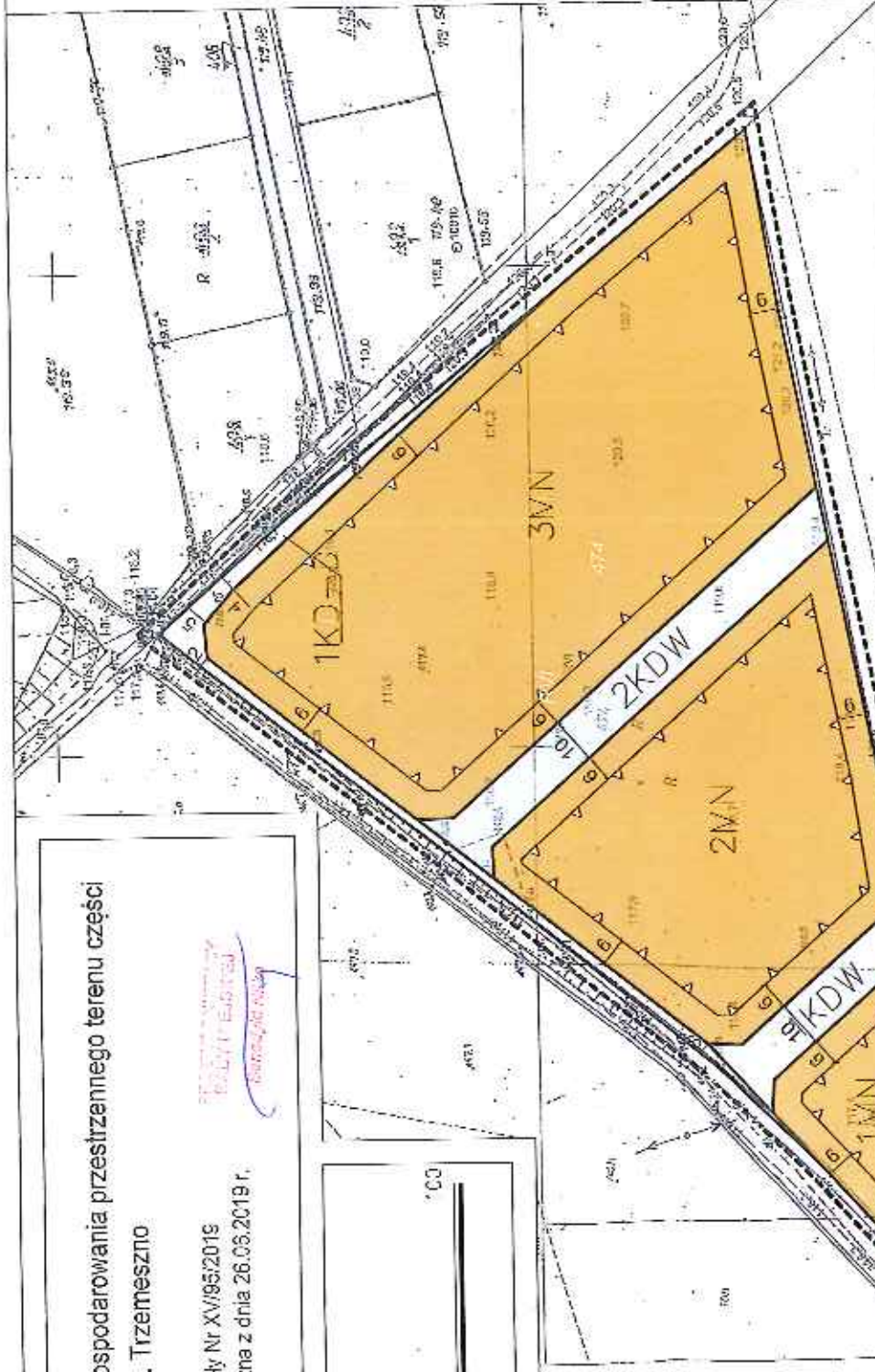


Miejscowy plan zagospodarowania przestrzennego terenu części wsi Wymysłowo gm. Trzemeszno

Załącznik nr 1 do Uchwały Nr XV/95/2019 Rady Miejskiej Trzemeszno z dnia 26.05.2019 r.

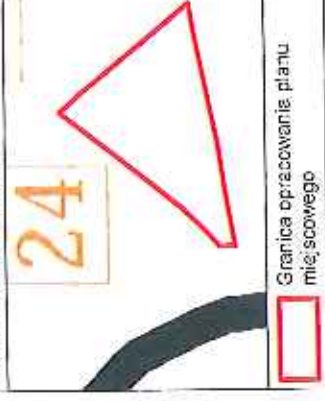
15.05.2019
15.05.2019
15.05.2019

SKALA 1:1000
1 cm - 10 m



Załącznik graficzny do Uchwały

Wzys ze studium uwarunkowań i kierunków zagospodarowania przestrzennego gminy Trzemeszno skala 1:25 000 wyrobiona do dat 1:5 000



Granica opracowania planu miejscowego

OZNACZENIA



Granica opracowania (niekwalifikacja)
Linia rozgraniczająca tereny o różnym przeznaczeniu lub o różnych zasadach zagospodarowania



Naprzekraczalne linie zabudowy



Tereny zabudowy mieszkaniowej jednorodzinnej



Tereny ciągów publicznych klasy obywatelskiej



Tereny ciągów wernikcyjnych

OZNACZENIA INFORMACYJNE



Wymiary w m