

SZCZEGÓŁOWY OPIS PRZEDMIOTU ZAMÓWIENIA (SOPZ)

Spis treści

1. Ogólny opis przedmiotu zamówienia.....	2
1.1. Zakres zamówienia.....	2
1.2. Uwarunkowania związane z miejscem przekazania odebranych odpadów.....	2
1.3. Inne uwarunkowania.....	2
2. Charakterystyka Gminy Trzemeszno w kontekście odbioru odpadów komunalnych.....	3
2.1. Powierzchnia i ludność.....	3
2.2. Sołectwa.....	3
2.3. Nieruchomości zamieszkałe.....	3
2.4. Nieruchomości niezamieszkałe objęte systemem odbioru odpadów komunalnych.....	4
2.4.1 Urzędy, szkoły, jednostki organizacyjne itp.....	4
2.4.2 Domki letniskowe oraz Rodzinne Ogrody Działkowe.....	4
2.5. Ilość odpadów komunalnych odebranych w ramach systemu w latach 2017 i 2018 r.....	4
2.6. Szacunkowa liczba i rodzaj pojemników przeznaczonych do gromadzenia zmieszanych odpadów komunalnych.....	5
2.7. Liczba i rodzaj pojemników przeznaczonych do gromadzenia segregowanych odpadów komunalnych (tzw dzwony).....	6
2.8. Szacunkowa liczba i rodzaj pojemników przeznaczonych do gromadzenia bioodpadów.....	6
2.8.1 Nieruchomości zamieszkałe jednorodzinne.....	6
2.8.2 Nieruchomości zamieszkałe wielorodzinne.....	7
2.8.3 Nieruchomości niezamieszkałe objęte systemem odbioru.....	7
2.9. Szacowana liczba i rodzaj pojemników przeznaczonych do gromadzenia odpadów w miejscach sportowo-rekreacyjnych na terenie sołectw.....	7
3. Szczegółowy opis przedmiotu zamówienia.....	8
3.1. Informacje ogólne dotyczące realizacji przedmiotu zamówienia.....	8
3.2. Ilość odpadów przewidziana do odbioru w ramach realizacji zadania.....	8
3.3. Rodzaje odpadów komunalnych odbieranych od właścicieli nieruchomości w ramach realizacji zamówienia.....	8
3.3.1 Odpady odbierane w miejscu ich wytworzenia.....	8
3.3.2 Odpady odbierane w mobilnym PSZOK.....	8
3.4. Zasady dotyczące odbierania niesegregowanych (zmieszanych) odpadów komunalnych.....	8
3.4.1 Zasady ogólne.....	8
3.4.2 Częstotliwość odbioru niesegregowanych (zmieszanych) odpadów komunalnych.....	9
3.5. Zasady dotyczące odbierania segregowanych odpadów komunalnych.....	10
3.5.1 Zasady ogólne.....	10
3.5.2 Workowy system odbioru papieru, szkła, metali i tworzyw sztucznych w miejscu ich wytworzenia.....	10
3.5.3 System pojemnikowy (pojemniki na BIODPADY).....	11
3.5.4 System pojemnikowy („Gniazda segregacji”).....	11
3.5.5 Częstotliwość odbioru.....	12
3.6. Mobilny PSZOK.....	12
3.6.1 Zasady ogólne.....	12
3.6.2 Częstotliwość odbioru.....	13
3.7. Przeteterminowane leki.....	13
3.7.1 Zasady ogólne.....	13
3.7.2 Częstotliwość odbioru.....	13
3.8. Harmonogram odbioru.....	13
3.9. Obowiązek prowadzenia dokumentacji związanej z działalnością objętą zamówieniem.....	14
4. Wymogi zamawiającego odnoszące się do wykonania przedmiotu zamówienia.....	14
5. Opis sposobu obliczenia ceny oferty.....	15

1. **Ogólny opis przedmiotu zamówienia.**

1.1. **Zakres zamówienia.**

Zamówienie (tzn. gminny system odbioru odpadów komunalnych zwany dalej „system”) obejmuje:

- a) Cykliczny odbiór i transport zmieszanych, pozostałych po segregacji (dalej: resztkowych), a także zbieranych selektywnie odpadów komunalnych od objętych systemem właścicieli:
 - nieruchomości zamieszkałych, w których znajduje się co najmniej jeden lokal i zamieszkuje co najmniej jeden mieszkaniec,
 - nieruchomości, na których nie zamieszkują mieszkańcy, a powstają odpady komunalne wymienionych w uchwale Rady Miejskiej wskazanych w pkt. 2.4.1,
 - nieruchomości, na których znajdują się domki letniskowe lub inne nieruchomości wykorzystywane na cele rekreacyjno-wypoczynkowe,
 - działek na terenie Rodzinnych Ogrodów Działkowych.
- b) Udostępnienie pojemników na bioodpady oraz pojemników do miejsc sportowo-rekreacyjnych na terenie sołectw.
- c) Odbiór odpadów w ramach Mobilnego Punktu Selektywnego Zbierania Odpadów Komunalnych (Mobilny PSZOK).
- d) Odbiór przeterminowanych leków z miejsc ich zbierania (pojemniki stanowiące własność gminy) tj. aptek i punktów medycznych.
- e) Sprzątanie i wykaszanie terenu wokół ogólnodostępnych pojemników do odpadów, dbałość o ich należyty stan sanitarny, porządkowy i techniczny.

1.2. **Uwarunkowania związane z miejscem przekazania odebranych odpadów.**

Ustala się następujące miejsca przekazania odebranych w ramach realizacji zamówienia odpadów komunalnych:

- a) zmieszane odpady komunalne, odpady resztkowe oraz odpady zielone i bioodpady, a także odpady wielkogabarytowe należy przekazywać do regionalnej instalacji do przetwarzania odpadów komunalnych – Zakładu Zagospodarowania Odpadów w Lulkowie, prowadzonym przez URBIS Sp. z o.o. z siedzibą w Gnieźnie przy ul. Chrobrego 24/25 lub do instalacji przewidzianych do zastępczej obsługi regionu, wskazanych w uchwale Nr XLII/982/18 Sejmiku Województwa Wielkopolskiego z dnia 26 lutego 2018 w sprawie zmiany uchwały nr XXXI/811/17 Sejmiku Województwa Wielkopolskiego z dnia 29 maja 2017 r. w sprawie wykonania Planu gospodarki odpadami dla województwa wielkopolskiego na lata 2016-2022.
- b) odpady selektywnie zebrane od właścicieli nieruchomości, z Mobilnego Punktu Selektywnego Zbierania Odpadów Komunalnych, gruz z drobnych remontów należy przekazywać do regionalnej instalacji do przetwarzania odpadów komunalnych o której mowa w pkt a. lub do podmiotów zbierających te odpady, zgodnie z hierarchią sposobu postępowania z odpadami, o której mowa w art. 17 ustawy z dnia 14 grudnia 2012 roku o odpadach oraz zgodnie z art 17 ustawy z dnia 14 grudnia 2012 roku o odpadach oraz zgodnie z art 6d ust. 4 pkt 5 ustawy z dnia 13 września 1996 roku o utrzymaniu czystości i porządku w gminach.

1.3. **Inne uwarunkowania.**

Inne uwarunkowania ważne z punktu widzenia realizacji zamówienia:

- a) Przedmiot zamówienia nie obejmuje odbioru odpadów komunalnych powstających w wyniku:
 - prowadzenia działalności gospodarczej,
 - z nieruchomości niezamieszkałych innych niż wskazane w pkt 2.4,
 - lokali niezamieszkałych w budynkach wielolokalowych, w których znajdują się lokale zamieszkałe oprócz lokali niezamieszkałych wymienionych w pkt 2.4.
- b) Ilość odpadów komunalnych odbieranych od właścicieli nieruchomości zamieszkałych i niezamieszkałych nie jest zależna od Zamawiającego. W trakcie realizacji umowy możliwe są zmiany danych w zakresie zmiany adresów oraz liczby mieszkańców i nieruchomości zamieszkałych, a także liczby nieruchomości niezamieszkałych (np. zmiana uchwał Rady Miejskiej, zmiana przepisów ustawowych itp).
- c) Pojemniki do gromadzenia odpadów zmieszanych i resztkowych (w tym także kontenery), które zostaną ustawione w miejscach gromadzenia odpadów wskazanych przez Zamawiającego, zapewniają właściciele

nieruchomości. Zamawiający wskazuje jedynie orientacyjną ilość pojemników usytuowanych na terenie gminy. Worki do selektywnej zbiórki odpadów zapewnia Zamawiający. Pojemniki na odpady ulegające biodegradacji w liczbie 1 szt. na nieruchomości oraz pojemniki ustawiane sezonowo w miejscach sportowo-rekreacyjnych na terenie sołectw zapewnia Wykonawca.

- d) Zabrania się odbioru odpadów nie objętych przedmiotem zamówienia przy wykorzystaniu środków transportu, które Wykonawca wskaże do realizacji umowy w czasie wykonywania usługi stanowiącej przedmiot zamówienia zgodnie ze sporządzonym harmonogramem odbioru odpadów komunalnych z terenu Gminy Trzemeszno (np. niedozwolone jest odbieranie odpadów z posesji nie objętych przedmiotowym zamówieniem w czasie odbioru odpadów objętych przedmiotem zamówienia w godzinach odbioru podanych w harmonogramie).
- e) Wykonawca odbiera odpady komunalne z miejsca wystawienia pojemników przez właściciela nieruchomości lub z miejsca wyodrębnionego dostępnego dla Wykonawcy w dniu odbioru za wyjątkiem nieruchomości wskazanych w pkt f. Po opróżnieniu pojemnik należy bezwzględnie odstawić w to samo miejsce.
- f) Wykonawca jest zobowiązany do wystawiania pojemników na odpady, z nieruchomości zgłoszonych przez Zamawiającego (dotyczy wyłącznie uzasadnionych przypadków tzn. nieruchomości zamieszkiwanych przez osoby niepełnosprawne, starsze itp), w bezpośrednim czasie świadczenia usługi odbierania odpadów celem opróżnienia, a po opróżnieniu odstawienia pojemników w to samo wyznaczone i dostępne miejsce na nieruchomości. W roku 2018 wystawiano pojemniki z 35 nieruchomości.
- g) W wyjątkowych sytuacjach, na zgłoszenie Zamawiającego, Wykonawca zobowiązany będzie do odbioru odpadów poza ustalonym harmonogramem, pod warunkiem, że dalsze przetrzymywanie zgromadzonych odpadów na terenie nieruchomości może zagrażać bezpieczeństwu lub zdrowiu jej mieszkańców. Wykonawca odbierze przedmiotowe odpady w ciągu 24 godzin od zgłoszenia Zamawiającego.

2. Charakterystyka Gminy Trzemeszno w kontekście odbioru odpadów komunalnych.

2.1. Powierzchnia i ludność.

Powierzchnia Gminy Trzemeszno wynosi 175 km². Liczba osób zameldowanych wynosi: 13 968 osób (stan na dzień 31.12.2018). Liczba osób wg deklaracji o wysokości opłaty za gospodarowanie odpadami komunalnymi wynosi 12 391 osób w tym 6739 osób na terenie miasta Trzemeszno i 5652 osób na terenie pozostałej części gminy (stan na dzień 31.12.2018)

2.2. Sołectwa.

Na terenie Gminy Trzemeszno wyodrębnionych jest 21 sołectw: Cytynowo, Duszno, Gołąbki, Grabowo, Jastrzębowo, Kamieniec, Kruchowo, Kozłowo, Lubiń, Ławki, Miaty, Mijanowo, Miława, Niewolno, Ostrowite, Popielewo, Szydłowo, Trzemzał, Wydartowo, Wymysłowo, Zieleń.

2.3. Nieruchomości zamieszkałe.

Szacunkowa liczba mieszkańców oraz punktów odbioru odpadów komunalnych:

a) Trzemeszno:

- zabudowa jednorodzinna: 3141 mieszkańców w 993 punktach odbioru (złożone deklaracje),
- teren osiedla wysokiego (budownictwo wielorodzinne - bloki w Trzemesznie): 2546 mieszkańców w 26 punktach odbioru
- pozostała zabudowa wielorodzinna: 1055 mieszkańców w 68 punktach odbioru.

b) teren wiejskim Gminy Trzemeszna

- zabudowa jednorodzinna: 4276 mieszkańców w 1221 punktach odbioru (złożone deklaracje),
- zabudowa wielorodzinna: 1373 mieszkańców w 85 punktach odbioru.

Wykaz posesji zamieszkałych, z których odbierane będą stałe odpady komunalne na terenie Gminy Trzemeszno zostanie przekazany po podpisaniu umowy. Liczba punktów odbioru oraz mieszkańców w danym typie zabudowy została opracowana na podstawie złożonych przez mieszkańców deklaracji o wysokości opłaty za gospodarowanie odpadami komunalnymi (stan na 31.12.2018. wg programu GOK+) i ma charakter wyłącznie orientacyjny i może ulec zmianie.

2.4. Nieruchomości niezamieszkałe objęte systemem odbioru odpadów komunalnych.

2.4.1 Urzędy, szkoły, jednostki organizacyjne itp.

Wykaz nieruchomości niezamieszkałych objętych systemem odbioru odpadów komunalnych (nieruchomości na których nie zamieszkują mieszkańcy, a powstają odpady komunalne) zgodnie z uchwałą nr III/17/2018 Rady Miejskiej Trzemeszna z dnia 7 grudnia 2018 r. w sprawie odbierania odpadów komunalnych od właścicieli nieruchomości, na których nie zamieszkują mieszkańcy, a powstają odpady komunalne (Dz. Urz. Woj. Wlkp. z 2018, poz 9966):

- a) Urząd Miejski Trzemeszna,
- b) Szkoła Podstawowa nr 1 im. Jana Kilińskiego w Trzemesznie,
- c) Szkoła Podstawowa nr 2 im. Polskich Olimpijczyków w Trzemesznie,
- d) Szkoła Podstawowa im. Bohaterów Września 1939 roku w Trzemżalu,
- e) Szkoła Podstawowa im. Powstania Wielkopolskiego w Kruchowie,
- f) Zespół Szkół Ogólnokształcących i Zawodowych w Trzemesznie,
- g) Przedszkole nr 1 im. Chatka Puchatka w Trzemesznie,
- h) Przedszkole nr 2 im. Misia Uszatka w Trzemesznie,
- i) Zespół Placówek Wsparcia Rodziny „Droga do Domu”,
- j) Ośrodek Sportu i Rekreacji,
- k) Ośrodek Pomocy Społecznej,
- l) Środowiskowy Dom Samopomocy dla Osób z Zaburzeniami i Chorych Psychiczenie w Trzemesznie,
- m) Dom Kultury w Trzemesznie,
- n) Biblioteka Publiczna w Trzemesznie,
- o) Świetlice wiejskie w: Cytrynowie, Dusznie, Gołąbkach, Grabowie, Jastrzębowie, Kamieńcu, Kruchowie, Kozłowie, Ławkach, Lubiniu, Miatach, Mijanowie, Miławie, Niewolnie, Ostrowitym, Popielewie, Szydłowie, Trzemżalu, Wydartowie, Wymysłowie, Zieleniu
- p) miejsca sportowo-rekreacyjne na terenie sołectw

2.4.2 Domki letniskowe oraz Rodzinne Ogrody Działkowe.

Wykaz nieruchomości niezamieszkałych objętych systemem odbioru odpadów komunalnych zgodnie z uchwałą nr IX/50/2019 z dnia 27 lutego 2019 r. w sprawie ustalenia ryczałtowej stawki opłaty za gospodarowanie odpadami komunalnymi za rok od domku letniskowego lub innej nieruchomości wykorzystywanej na cele rekreacyjno - wypoczynkowe (Dz. Urz. Woj. Wlkp. poz 2625):

- a) **domki letniskowe** wykorzystywane jedynie przez część roku lub inne nieruchomości wykorzystywane na cele rekreacyjno – wypoczynkowe – 56 nieruchomości (stan na dzień 31.08.2018 r. wg złożonych deklaracji) zlokalizowane w miejscowościach: Wymysłowo - 42, Ostrowite - 3, Jerzykowo - 5, Bieślin - 5, Popielewo - 1.
- b) **działki na terenie Rodzinnych Ogrodów Działkowych** w rozumieniu ustawy z dnia 13 sierpnia 2013 r. o rodzinnych ogrodach działkowych (Dz. U. z 2014 r. poz. 40 z późn. zm.) – wykorzystywanej jedynie przez część roku
 - Rodzinne Ogródki Działkowe „Zielone Wzgórze” przedłużenie ul. Szkolnej w Trzemesznie – 148 działek,
 - Rodzinne Ogródki Działkowe im. Jana Kilińskiego na ul. Działkowej w Trzemesznie - 100 działek.

Zamawiający w trakcie realizacji przedmiotu zamówienia zastrzega sobie prawo do zwiększenia bądź zmniejszenia liczby nieruchomości niezamieszkałych objętych systemem odbioru odpadów komunalnych w zależności od złożonych deklaracji lub w związku ze zmianą uchwał Rady Miejskiej.

2.5. Ilość odpadów komunalnych odebranych w ramach systemu w latach 2017 i 2018 r.

Ilość niesegregowanych (zmieszanych i reszkowych) oraz segregowanych odpadów komunalnych odebranych od właścicieli nieruchomości w ramach systemu gospodarowania odpadami komunalnymi w latach 2017 i 2018 r. przedstawia Tabela 1. W pierwszym kwartale 2019 r odebrano 979,66Mg niesegregowanych (zmieszanych) odpadów komunalnych.

Tabela 1

Rodzaj odpadu	Ilość odpadu* [Mg]	
	2017	2018
Odebrane w ramach odbioru odpadów niesegregowanych (zmieszanych i resztkowych)		
Niesegregowane (zmieszane) odpady komunalne (20 03 01)	<u>3.699,820</u>	<u>3.714,35</u>
Odebrane w ramach odbioru z systemu workowego oraz "dzwonów"		
Opakowania z papieru i tektury (15 01 01)	35,430	44,620
Opakowania z tworzyw sztucznych (15 01 02)	12,320	61,880
Zmieszane odpady opakowaniowe (15 01 06)	160,170	113,240
Opakowania ze szkła (15 01 07)	188,460	188,970
Odpady ulegające biodegradacji (20 02 01)	204,880	266,040
SUMA:	<u>601,260</u>	<u>674,750</u>
Odebrane w ramach Mobilnego Punktu Zbierania Odpadów		
Opakowania zawierające pozostałości substancji niebezpiecznych lub nimi zanieczyszczone (15 01 10*)	0,00	0,92
Zużyte opony (16 01 03)	6,260	15,9
Zużyte urządzenia elektryczne i elektroniczne inne niż wymienione w 20 01 21, 20 01 23, 20 01 35 (20 01 36)	7,620	12,72
Odpady wielkogabarytowe (20 03 07)	52,460	136,14
SUMA:	<u>66,340</u>	<u>165,68</u>
Odebrane w ramach usługi odbioru odpadów remontowych		
Odpady z betonu oraz gruz betonowy z rozbiórek i remontów (17 01 01)	86,340	3,180
Gruz ceglany (17 01 02)	8,280	0,00
Zmieszane odpady z betonu, gruzu ceglanoego, odpadów materiałów ceramicznych i elementów wyposażenia inne niż wymienione w 17 01 06 (17 01 07)	241,260	405,50
SUMA:	<u>335,880</u>	<u>408,68</u>

*Dane na podstawie półrocznych sprawozdań podmiotu obsługującego Gminę Trzemeszno w roku 2017 oraz faktur i sprawozdań z roku 2018 r.

2.6. Szacunkowa liczba i rodzaj pojemników przeznaczonych do gromadzenia zmieszanych odpadów komunalnych.

Szacunkową liczbą i rodzaj pojemników przeznaczonych do gromadzenia niesegregowanych (zmieszanych i resztkowych) odpadów komunalnych wystawianych przez właścicieli nieruchomości, stanowiących ich własność przedstawia Tabela 2.

Tabela 2

Rodzaj pojemnika	Ilość pojemników dotychczas opróżnianych na terenie miasta oraz gminy Trzemeszno	
	Terren miasta	Terren wiejski
Nieruchomości zamieszkałe (średnia liczba pojemników odebranych w miesiącu)*		
V-110/V-120	2400	2300

V-240	1200	920
V-1100	89	28
KP – 6,7	7	8
worki	950	1400
Nieruchomości niezamieszkałe objęte systemem wymienione w pkt 2.4.1 (liczba pojemników do odbioru w miesiącu wg deklaracji)		
V-120	20	6
V-240	8	-
V-1100	14	4
KP – 6,7	3	-
Domki letniskowe (łącznie w okresie od 1 kwietnia do 30 września)**		
V-110	-	30
V-240	-	19
worki	-	122
Rodzinne Ogrody Działkowe (łącznie w okresie od 1 maja do 30 września)**		
V-240	254	-
V-1100	36	-

* Podane dane są szacunkowe na podstawie list wywozu pojemników z odpadami dostarczanych przez obecnego wykonawcę za miesiąc październik-grudzień 2018.

** Dane orientacyjne na podstawie list odbioru w roku 2018 – łączna liczba odebranych pojemników dla okresu odbioru.

Liczba i rodzaj wystawianych przez właścicieli nieruchomości zamieszkałych pojemników oraz ilość odbieranych odpadów komunalnych nie jest zależna od Zamawiającego. Należy mieć na uwadze konieczność odbioru każdej wystawionej przez właściciela nieruchomości ilości odpadów.

Ponadto Zamawiający w trakcie realizacji przedmiotu zamówienia zastrzega sobie prawo do zwiększenia bądź zmniejszenia liczby nieruchomości podlegających gospodarowaniu odpadami komunalnymi w nieruchomościach niezamieszkałych, a także liczby pojemników do odbioru dla tych nieruchomości w zależności od złożonych deklaracji.

2.7. Liczba i rodzaj pojemników przeznaczonych do gromadzenia segregowanych odpadów komunalnych (tzw dzwony).

Na terenie Gminy Trzemeszna znajduje się 249 szt. pojemników typu "dzwon" przeznaczonych do gromadzenia następujących odpadów komunalnych:

- "METALE I TWORZYWA SZTUCZNE" - pojemnik żółty lub siatkowy - 93 szt.
- "SZKŁO" - pojemnik zielony lub biały - 125 szt.
- "PAPIER" - pojemniki niebieski - 31 szt.

Powyższe pojemniki stanowią własność Gminy Trzemeszno. Zamawiający zastrzega, że liczba pojemników do obsługi w trakcie obowiązywania zamówienia może zmienić się w granicach 6% (15 szt.)

Rodzaj, miejsce i usytuowanie poszczególnych pojemników do segregacji oraz informację o liczbie opróżnień poszczególnych pojemników w roku 2018 stanowią załączniki nr 1 oraz 2 do SOPZ.

2.8. Szacunkowa liczba i rodzaj pojemników przeznaczonych do gromadzenia bioodpadów.

2.8.1 Nieruchomości zamieszkałe jednorodzinne.

Zbiórka odpadów ulegających biodegradacji w zabudowie jednorodzinnej będzie się odbywać w systemie pojemnikowym. Pojemniki do gromadzenia bioodpadów w liczbie 1 szt. na nieruchomość zapewnia Wykonawca.

Powinny one spełniać wymagania zawarte w Rozporządzeniu Ministra Środowiska z dnia 29 grudnia 2016 roku w sprawie szczegółowego sposobu selektywnego zbierania wybranych frakcji odpadów (Dz. U. Z 2017 poz 19), a dodatkowo powinny posiadać otwory wentylacyjne. Szacuje się że nieruchomości jednorodzinne należy wyposażyć w 2214 szt pojemników o pojemności 120l. Ponadto Wykonawca zobowiązany jest dysponować zwiększoną liczbą pojemników, aby wyposażać nowe nieruchomości oraz posiadać pojemniki na wymianę w razie uszkodzeń lub kradzieży. W przypadku gdy na danej nieruchomości wytwarza się większą ilość odpadów ulegających biodegradacji kolejny pojemnik zapewnia właściciel nieruchomości.

Wykonawca wyposaży właścicieli nieruchomości zamieszkałych w pojemniki na odpady ulegające biodegradacji do dnia 1 lipca 2019 r. i jest on zobowiązany do dostarczenia Zamawiającemu raportu z wykonanej czynności do dnia 20 lipca 2019 r. W wyjątkowych przypadkach za zgodną Zamawiającego możliwe jest uzgodnienie innego terminu.

W przypadku uzgodnienia późniejszego terminu dostarczenia pojemników, odbiór bioodpadów odbędzie się zgodnie z harmonogramem poprzez odebranie worków z bioodpadami wystawionych przez właścicieli nieruchomości oraz dostarczenie ich w formie wymaganej przez RIPOK (rozrywanie worków).

2.8.2 Nieruchomości zamieszkałe wielorodzinne.

Zbiórka odpadów ulegających biodegradacji w zabudowie wielorodzinnej będzie się odbywać w systemie pojemnikowym. Pojemniki do gromadzenia bioodpadów zapewnia Wykonawca. Powinny one spełniać wymagania zawarte w Rozporządzeniu Ministra Środowiska z dnia 29 grudnia 2016 roku w sprawie szczegółowego sposobu selektywnego zbierania wybranych frakcji odpadów (Dz. U. Z 2017 poz 19):

Szacowana ilość i rodzaj pojemników do bioodpadów:

- pojemniki 1100 l – 22 szt.
- pojemniki 240 l - 162 szt.

Ponadto Wykonawca zobowiązany jest dysponować zwiększoną liczbą pojemników, aby wyposażać nowe nieruchomości oraz pojemnikami na wymianę w razie uszkodzeń lub kradzieży. W przypadku gdy na danej nieruchomości wytwarza się większą ilość odpadów ulegających biodegradacji kolejny pojemnik zapewnia właściciel nieruchomości.

Wykonawca wyposaży właścicieli nieruchomości zamieszkałych wielorodzinnych w pojemniki na odpady ulegające biodegradacji najpóźniej do dnia 1 lipca 2019 r. i jest on zobowiązany do dostarczenia Zamawiającemu raportu z wykonanej czynności do dnia 20 lipca 2019 r. W wyjątkowych przypadkach za zgodną Zamawiającego możliwe jest uzgodnienie innego terminu.

2.8.3 Nieruchomości niezamieszkałe objęte systemem odbioru.

Zbiórka odpadów ulegających biodegradacji z nieruchomości niezamieszkałych objętych systemem będzie się odbywać w systemie pojemnikowym. Pojemniki do gromadzenia bioodpadów zapewnia właściciel lub zarządca nieruchomości, a w przypadku Rodzinnych Ogrodów Działkowych Wykonawca (2 pojemniki 1100l) Wykonawca. Powinny one spełniać wymagania zawarte w Rozporządzeniu Ministra Środowiska z dnia 29 grudnia 2016 roku w sprawie szczegółowego sposobu selektywnego zbierania wybranych frakcji odpadów (Dz. U. Z 2017 poz 19). Szacowana liczba pojemników przeznaczonych do odbioru z nieruchomości niezamieszkałych objętych systemem wynosi 37 pojemników 120 l oraz 4 pojemniki 1100 l na miesiąc.

Należy mieć na uwadze, że podana liczba oraz rodzaj pojemników dla wszystkich rodzajów nieruchomości jest wartością szacunkową na podstawie danych na koniec 2018 r i może ulec zmianie.

2.9. Szacowana liczba i rodzaj pojemników przeznaczonych do gromadzenia odpadów w miejscach sportowo-rekreacyjnych na terenie sołectw.

Szacowana ilość i rodzaj pojemników przeznaczonych do gromadzenia odpadów w miejscach sportowo-rekreacyjnych na terenie sołectw, która ma być udostępniona przez Wykonawcę

- a) pojemnik 240 l - odpady zmieszane - 3 szt.
- b) pojemnik 1100 l – odpady zmieszane – 1 szt.
- c) pojemnik 240 l - "metale i tworzywa sztuczne" – 4 szt.

- d) pojemnik 120 l - "papier" – 4 szt.
- e) pojemnik 120 l – "szkło" – 4 szt.
- f) pojemnik 120 l - odpady ulegające biodegradacji - 4 szt.

3. Szczegółowy opis przedmiotu zamówienia.

3.1. Informacje ogólne dotyczące realizacji przedmiotu zamówienia.

Przed złożeniem oferty zaleca się Wykonawcy dokonanie wizji lokalnej w celu zapoznania się z charakterystyką zabudowy poszczególnych nieruchomości, infrastrukturą istniejącą na danych nieruchomościach oraz pozyskania innych przydatnych wg uznania i potrzeb Wykonawcy informacji, które mogą ułatwić dokonanie wyceny wartości przedmiotu zamówienia, gdyż wyklucza się możliwość roszczeń Wykonawcy związanych z błędnym skalkulowaniem ceny lub pominięciem elementów niezbędnych do wykonania umowy.

3.2. Ilość odpadów przewidziana do odbioru w ramach realizacji zadania.

Wykonawca jest zobowiązany do odbioru i transportu niżej opisanych odpadów komunalnych z nieruchomości zamieszkałych i niezamieszkałych objętych systemem położonych na terenie Gminy Trzemeszno. Prognozowana ilość odpadów przewidzianych do zbiórki i transportu wynosi 5.500 Mg w okresie 12 miesięcy (oszacowano na podstawie odpadów odebranych w roku 2018 +10%). Szacunkowa ilość odpadów przewidzianych do zbiórki i transportu uwzględnia odpady komunalne leżące luzem oraz wystawione w dodatkowych workach. **Podane ilości należy traktować jako orientacyjne i Wykonawcy nie przysługuje prawo dodatkowego wynagrodzenia za osiągnięcie innych wielkości.**

3.3. Rodzaje odpadów komunalnych odbieranych od właścicieli nieruchomości w ramach realizacji zamówienia.

3.3.1 Odpady odbierane w miejscu ich wytworzenia.

- a) papier i tektura (np. 15 01 01, 20 01 01)
- b) tworzywa sztucznych (np. 15 01 02, 20 01 39)
- c) zmieszane odpady opakowaniowe (15 01 06)
- d) szkło (np. 15 01 07, 20 01 02)
- e) odpady ulegające biodegradacji (np. 20 02 01, 20 01 08)
- f) niesegregowane (zmieszane) odpady komunalne (20 03 01)

3.3.2 Odpady odbierane w mobilnym PSZOK.

- a) zużyte opony (16 01 03)
- b) zużyty sprzęt elektryczny i elektroniczny (np. 20 01 36)
- c) odpady wielkogabarytowe (20 03 07)

3.4. Zasady dotyczące odbierania niesegregowanych (zmieszanych) odpadów komunalnych.

3.4.1 Zasady ogólne.

- a) W ramach realizacji przedmiotu zamówienia Wykonawca zobowiązany będzie do odbioru z terenu nieruchomości zamieszkałych oraz nieruchomości niezamieszkałych objętych zamówieniem niesegregowanych (zmieszanych i reszkowych) odpadów komunalnych z pojemników na odpady o pojemności 110l, 120l, 240l, 1100l oraz kontenerów KP-6,7;
- b) Potencjał techniczny Wykonawcy musi być dostosowany do odbioru odpadów z wszystkich ww. rodzajów pojemników. Szacowane ilości aktualnie używanej infrastruktury przedstawione zostały w rozdziale 2.6 niniejszego załącznika.
- c) W zakres usługi nie wchodzi usuwanie odpadów wielkogabarytowych, niebezpiecznych itp. stojących koło pojemnika na zmieszane odpady komunalne. Tego typu odpady właściciele nieruchomości mają obowiązek dostarczyć na własny koszt do Punktu Selektywnego Zbierania Odpadów Komunalnych.
- d) Wykonawca jest zobowiązany do poinformowania Zamawiającego o wszelkich nieprawidłowościach związanych z odbiorem odpadów, a także do niezwłocznego zgłaszania (jednak nie później niż w ciągu 24 h) sytuacji,

w których odbiór odpadów jest utrudniony lub niemożliwy ze względu na brak współpracy z właścicielem nieruchomości (np. odpady w pojemnikach o nietypowych parametrach niezgodnych z zapisami regulaminu utrzymania czystości i porządku w gminie).

e) Zamawiający, przed rozpoczęciem realizacji zadania udostępni Wykonawcy szczegółowy wykaz nieruchomości z określeniem, na których z nich odpady będą gromadzone w sposób selektywny, a na których w sposób nieselektywny. Wykonawca odbiera odpady komunalne ze wszystkich nieruchomości na terenie Gminy Trzemeszno, również tych nie ujętych w wykazie podanym przez Zamawiającego. W zaistniałej sytuacji Wykonawca w terminie 2 dni roboczych powiadamia drogą mailową Zamawiającego o adresie/położeniu nieruchomości, nie ujętej w wykazie, z której odpady zostały odebrane oraz o ilości odebranych odpadów.

f) Wykonawca jest zobowiązany do kontrolowania obowiązku ciążącego na właścicielu nieruchomości w zakresie selektywnego zbierania odpadów komunalnych. Kontroli tej podlegać będzie miesięcznie 3% nieruchomości zamieszkałych, z których odbierane są odpady komunalne (wśród tych, których właściciele zadeklarowali selektywną zbiórkę odpadów). Wykonawca każdorazowo będzie kontrolował inne nieruchomości (w systemie cyklicznym). Kontrola polegać będzie na sprawdzeniu zawartości pojemnika na odpady pozostałe po segregacji na kontrolowanej nieruchomości przez pracowników obsługujących odbiór pod względem obecności w nim podstawowych odpadów podlegających segregacji (butelki PET, butelki szklane, czysty papier makulaturowy, puszki aluminiowe, opakowania wielomateriałowe, odpady niebezpieczne itp.). Sprawdzenie zawartości pojemnika polegać będzie na jego całkowitym opróżnieniu oraz rozerwaniu worków z odpadami.

W przypadku stwierdzenia, że w pojemniku na odpady pozostałe po segregacji znajdują się podstawowe odpady podlegające segregacji, Wykonawca odbiera odpady i niezwłocznie (jednak nie później niż w terminie dwóch dni roboczych od dnia zaistnienia opisanej sytuacji) informuje Zamawiającego na piśmie (może być drogą elektroniczną) o niewywiązaniu się z obowiązku segregacji przez właściciela nieruchomości. Do takiej informacji Wykonawca zobowiązany jest załączyć dokumentację fotograficzną lub nagranie wykonane urządzeniem rejestrującym z uwidocznioną, wygenerowaną automatycznie przez urządzenie rejestrujące datą wykonania zdjęcia lub filmu oraz protokół z zaistniałej sytuacji. Z dostarczonej dokumentacji musi jednoznacznie wynikać, jakiej nieruchomości dotyczy, w jakim dniu i o jakiej godzinie doszło do ustalenia ww. zdarzenia. W przypadku nie stwierdzenia na żadnej z kontrolowanych nieruchomości nieprawidłowości Wykonawca zobowiązany jest do dołączenia do protokołu miesięcznego zdjęć z 5 kontrolowanych nieruchomości potwierdzających przeprowadzenie kontroli (widoczna zawartość opróżnionego pojemnika).

Na wniosek Zamawiającego Wykonawca ma obowiązek udostępnić plan kontroli na nadchodzący miesiąc w celu umożliwienia udziału w kontroli przedstawiciela Zamawiającego.

3.4.2 Częstotliwość odbioru niesegregowanych (zmieszanych) odpadów komunalnych.

a) Nieruchomości zamieszkałe.

- Miasto Trzemeszno:
 - zabudowa jednorodzinna: co dwa tygodnie,
 - zabudowa wielorodzinna: raz w tygodniu,
 - teren osiedla wysokiego (budownictwo wielorodzinne - bloki w Trzemesznie): dwa razy w tygodniu,

Wykaz budynków wielorodzinnych zlokalizowanych na terenie Trzemeszno stanowi załącznik nr 3 do SOPZ. Przy szacunkach należy uwzględnić podane powyżej częstotliwości odbioru odpadów.

- Teren wiejski Gminy Trzemeszno
 - zabudowa jednorodzinna: raz na cztery tygodnie przy czym w okresie od kwietnia do października raz na dwa tygodnie.
 - zabudowa wielorodzinna: raz na dwa tygodnie

b) Nieruchomości na których nie zamieszkują mieszkańcy, a powstają odpady komunalne objęte zamówieniem:

- nieruchomości niezamieszkałe wymienione w 2.4.1 pkt a-n (urzędy, szkoły, jednostki itp):
 - wg złożonych deklaracji nie rzadziej niż co cztery tygodnie (liczba pojemników odebranych w poszczególnych miesiącach 2018 przedstawia załącznik nr 4 do SOPZ)
- nieruchomości niezamieszkałe wymienione w 2.4.1 pkt o (świetlice wiejskie)
 - jeden odbiór w miesiącu w terminie zgodnym z harmonogramem dla terenu wiejskiego

- nieruchomości niezamieszkałe wymienione w 2.4.1 pkt p (miejsca sportowo-rekreacyjne na terenie sołectw) tzn:
 - Ostrowite (nad jeziorem) w okresie od 15 czerwca do 15 września – odbiór pojemnika 1100 l co dwa tygodnie (6 odbiorów)
 - Lubiń (nad jeziorem) w okresie od 15 czerwca do 15 września – odbiór pojemnika 2 x 240 l co dwa tygodnie (6 odbiorów po 2 pojemniki 240 l)
 - Kruchowo (nad jeziorem) w okresie od 15 czerwca do 15 września – odbiór pojemnika 240 l co dwa tygodnie (6 odbiorów)
 - Kamieniec (nad jeziorem) w okresie od 15 czerwca do 15 września – odbiór pojemnika 240 l co dwa tygodnie (6 odbiorów)
 - Boiska sołeckie i inne miejsca sportowo-rekreacyjne – na zgłoszenie zamawiającego 50 odbiorów w okresie zamówienia.
- nieruchomości niezamieszkałe wymienione w 2.4.2
 - domki letniskowe lub inne nieruchomości wykorzystywane na cele rekreacyjno – wypoczynkowe w okresie od 1 kwietnia do 30 września zgodnie z harmonogramem dla terenu wiejskiego, w pozostałym okresie odbiór odpadów na zgłoszenie Zamawiającego.
 - Rodzinne Ogrody Działkowe w terminie od 1 maja do 30 września raz w tygodniu, w pozostałym terminie na zgłoszenie Zamawiającego w terminach odbioru tego rodzaju odpadów w Trzemesznie

W uzasadnionych przypadkach na podstawie złożonych deklaracji (np. ze względu na ilość wytwarzanych odpadów na terenie poszczególnych nieruchomości), w miejscowościach wiejskich lub na terenie miasta Trzemeszno, Zamawiający zastrzega sobie prawo do dalszej weryfikacji częstotliwości odbioru jak również rodzajów pojemników. Weryfikacja ta może dotyczyć również zwiększenia jak i zmniejszenia liczby odbiorów w ciągu miesiąca, biorąc pod uwagę odchylenia w granicach 5 % liczby wszystkich nieruchomości objętych przedmiotem zamówienia. Z tego tytułu Wykonawca nie będzie dochodzić żadnych roszczeń.

3.5. Zasady dotyczące odbierania segregowanych odpadów komunalnych.

3.5.1 Zasady ogólne.

- a) Odpady w ramach zamówienia odbierane będą w sposób zgodny z Rozporządzeniem Ministra Środowiska z dnia 29 grudnia 2016 r. w sprawie szczegółowego sposobu selektywnego zbierania wybranych frakcji odpadów tzn. do selektywnego gromadzenia odpadów należy stosować worki/pojemniki o następujących ujednoliconych kolorach:
 - w pojemnikach/workach koloru NIEBIESKIEGO z napisem "PAPIER"
 - w pojemnikach/workach koloru ZIELONEGO z napisem "SZKŁO"
 - w pojemnikach/workach koloru ŻÓŁTEGO (lub z żółtym oznaczeniem) z napisem METALE I TWORZYWA SZTUCZNE
 - w pojemnikach koloru BRĄZOWEGO z napisem "BIO"

3.5.2 Workowy system odbioru papieru, szkła, metali i tworzyw sztucznych w miejscu ich wytworzenia.

- a) Wykonawca zobowiązany będzie do odbioru odpadów komunalnych zebranych selektywnie z terenu nieruchomości zamieszkałych oraz niezamieszkałych objętych zamówieniem z worków do tego przeznaczonych o pojemnościach od 60l do 120l.
 - b) Zamawiający w trakcie realizacji przedmiotu zamówienia przekazuje Wykonawcy worki na odpady selektywnie zbierane, a Wykonawca zobowiązany jest do przekazywania worków właścicielom nieruchomości. Odbywać się to będzie na zasadzie:
 - jeżeli właściciel nieruchomości wystawi przed posesję worek np. przeznaczony na szkło i opakowania szklane to Wykonawca po odbiorze tego worka niezwłocznie zostawia nowy worek, przeznaczony do tego samego rodzaju odpadów w miejscu dostępnym, uniemożliwiającym przemieszczanie lub utratę worka,
 - jeżeli ilość pozostawionych worków nie jest wystarczająca dla właściciela nieruchomości, może on odebrać dodatkowe worki w siedzibie Wykonawcy, co zostaje przez niego odnotowane.
- Wykonawca jest zobowiązany do bieżącego monitorowania ilości worków do selektywnej zbiórki odpadów oraz

składania co miesięcznie informacji w terminie do końca miesiąca Zamawiającemu o rodzajach i ilościach posiadanych worków.

Zabrania się wykorzystywania przekazanych przez Zamawiającego worków do segregacji do jakichkolwiek innych celów (np. jako worki wykorzystywane przy sprzątaniu ulic, worki do koszy na odpady zmieszane lub innej działalności prowadzonej przez Wykonawcę).

W uzasadnionych przypadkach odpady selektywnie zebrane mogą być umieszczone przez mieszkańców również w innych rodzajach worków niż te przekazywane przez Wykonawcę, pod warunkiem, że spełniają one wymagania pojemnościowe, jakościowe oraz są w kolorystyce zgodnie z Rozporządzeniem, umożliwiając weryfikację zawartości i są opisane w sposób czytelny, informujący o ich zawartości. Po pozytywnej weryfikacji zawartości takiego worka Wykonawca jest zobowiązany odebrać odpady jako segregowane.

- c) Odbiór odpadów komunalnych z nieruchomości zamieszkałych będzie się odbywał w zależności od zadeklarowanego przez właściciela nieruchomości sposobu gromadzenia odpadów: w sposób selektywny lub zmieszany (nieselektywny). Zamawiający, przed rozpoczęciem realizacji zadania udostępni Wykonawcy szczegółowy wykaz nieruchomości z określeniem, na których z nich odpady będą gromadzone w sposób selektywny, a na których w sposób nieselektywny. Wykonawca odbiera odpady komunalne ze wszystkich nieruchomości na terenie Gminy Trzemeszno, również tych nie ujętych w wykazie podanym przez Zamawiającego.

3.5.3 System pojemnikowy (pojemniki na BIOODPADY).

- a) Wykonawca zobowiązany będzie do odbioru każdej ilości bioodpadów wystawionych z terenu nieruchomości:
- jednorodzinnych zamieszkałych z pojemników o pojemności 120l lub 240l
 - wielorodzinnych zamieszkałych - teren osiedla wysokiego - z pojemników o pojemnościach 1100l.
 - wielorodzinnych zamieszkałych z pojemników o pojemności 240l lub 1100l.
 - niezamieszkałych wymienionych w 2.4.1. b-h z pojemników o pojemności 120 lub 240l.
 - niezamieszkałych wymienionych w 2.4.2. b z pojemników o pojemności 120, 240l lub 1100l.
- b) Odbiór odbywać się będzie z częstotliwością wskazaną w pkt 3.5.5 b.
- c) W ramach systemu pojemnikowego odbioru bioodpadów zostanie przeprowadzona akcja zbiórki naturalnych choinek na terenie Trzemeszna. W miesiącu styczniu i lutym, w terminie ustalonym z Gminą dwukrotnie na terenie osiedla wysokiego oraz jeden raz w pozostałych częściach miasta. Odpady z osiedla wysokiego odbierane będą z kontenerów z miejsc wyznaczonych, które zostaną uzgodnione z Zamawiającym, a w pozostałych częściach miasta odbierane będą bezpośrednio spod nieruchomości w wyznaczonym terminie.

3.5.4 System pojemnikowy („Gniazda segregacji”).

- a) W ramach realizacji przedmiotu zamówienia Wykonawca zobowiązany będzie do cyklicznego mechanicznego opróżniania pojemników na segregowane odpady komunalne, usytuowanych na terenie Gminy Trzemeszno. Wykaz liczby, rodzajów i usytuowania pojemników do selektywnej zbiórki odpadów komunalnych oraz dotychczasowej częstotliwości ich opróżniania stanowią załączniki nr 1 oraz 2 do SOPZ. Informacje w nim zawarte mają na celu ułatwienie Wykonawcy właściwego skalkulowania wartości przedmiotu zamówienia. Należy mieć jednak na uwadze, że dotychczas na terenie wiejskim funkcjonował wyłącznie system donoszenia odpadów do "gniazd segregacji" i po wprowadzeniu odbioru bezpośrednio z terenu nieruchomości liczba koniecznych opróżnień będzie mniejsza.
- b) Potencjał techniczny Wykonawcy musi być dostosowany do odbioru odpadów z pojemników typu dzwon oraz siatkowych (konieczne dysponowanie pojazdem wyposażonym w tzw. HDS). Liczba i rodzaje pojemników przeznaczonych do gromadzenia segregowanych odpadów komunalnych (tzw dzwony) wymienione zostały w pkt 2.7. oraz załączniku nr 1 do SOPZ.
- c) Wykonawca będzie zobowiązany do odebrania odpadów znajdujących się wewnątrz pojemnika, a także pozostawionych przy nim oraz do uprzątnięcia bezpośredniego otoczenia pojemnika tuż po jego opróżnieniu.
- d) Wykonawca zobowiązany jest do utrzymania pojemników typu dzwon w czystości tzn. mycia ich wg potrzeb jednak nie rzadziej niż raz w roku.
- e) Zamawiający w trakcie realizacji przedmiotu zamówienia zastrzega sobie prawo do zmiany lokalizacji pojemników w obrębie gminy Trzemeszno.
- f) Zabrania się przestawiania pojemników do selektywnej zbiórki odpadów przez Wykonawcę bez uzgodnienia z Zamawiającym.

3.5.5 Częstotliwość odbioru.

a) Workowy system odbioru papieru, szkła, metali i tworzyw sztucznych:

- Trzemeszno – zabudowa jednorodzinna (poszerzona o fragmenty miejscowości Zieleń, Rudki, Brzozówiec, Miaty – wg mapy załącznik nr 5) - odbiór co 4 tygodnie.
- Teren wiejskim Gminy Trzemeszna - zabudowa jednorodzinna - raz na kwartał.
- Nieruchomości na których nie zamieszkują mieszkańcy, a powstają odpady komunalne wymienione w załączniku pkt 2.4.1.:
 - lit. a – raz w tygodniu,
 - lit. b-c oraz f-p – zgodnie z harmonogramem systemu workowego dla zabudowy jednorodzinnej w Trzemesznie,
 - lit. d-e oraz o-q – na zamówienie (szacowana liczba - 100 odbiorów),
 - ROD w terminie od 1 maja do 30 września – raz w tygodniu, pozostała część roku zgodnie z harmonogramem dla nieruchomości zamieszkałych.

b) Pojemnikowy system odbioru BIOODPADÓW

- Trzemeszno
 - zabudowa jednorodzinna w terminach od 1 kwietnia do 31 października pojemniki brązowe przeznaczone na odpady ulegające biodegradacji odbierane będą z częstotliwością co 2 tygodnie, natomiast w pozostałym okresie co 4 tygodnie.
 - teren osiedla wysokiego (budownictwo wielorodzinne - bloki w Trzemesznie) – raz w tygodniu,
 - pozostała zabudowa wielorodzinna – raz w tygodniu,
 - z terenu nieruchomości niezamieszkałych wymienionych w 2.4.1. b-c i f-h - w terminach od 1 kwietnia do 31 października pojemniki brązowe przeznaczone na odpady ulegające biodegradacji odbierane będą z częstotliwością co 2 tygodnie, natomiast w pozostałym okresie co 4 tygodnie.
- Teren wiejski:
 - zabudowa jednorodzinna - raz na cztery tygodnie;
 - zabudowa wielorodzinna – raz na dwa tygodnie
 - z terenu nieruchomości niezamieszkałych wymienionych w 2.4.1. d-e - w terminach od 1 kwietnia do 31 października pojemniki brązowe przeznaczone na odpady ulegające biodegradacji odbierane będą z częstotliwością raz na 2 tygodnie, natomiast w pozostałym okresie raz na 4 tygodnie.

c) System pojemnikowy („Gniazda segregacji”)

- Częstotliwości opróżniania poszczególnych pojemników w 2018 r. wraz z wykazem ich pojemności i usytuowania stanowi załącznik nr 2. Należy mieć na uwadze, że dotychczasowa częstotliwość opróżniania pojemników zmniejszy się. Wykonawca zobowiązany będzie do bieżącego monitorowania stanu zapełnienia poszczególnych pojemników, ze szczególnym uwzględnieniem sezonowości ich zapełnienia (zwłaszcza okres letni), celem nie doprowadzania do ich przepełnienia.

3.6. Mobilny PSZOK.

3.6.1 Zasady ogólne.

- a) Wykonawca zobowiązany będzie do przeprowadzania zbiórki segregowanych odpadów komunalnych poprzez zorganizowanie mobilnego punktu zbierania odpadów. Usługa ta polegać będzie na odbiorze wymienionych w pkt 3.3.2. rodzajów segregowanych odpadów komunalnych wystawionych przed nieruchomości objętą systemem.
- b) Pojazd lub pojazdy używane do przeprowadzenia zbiórki powinny być oznakowane nazwą firmy prowadzącej zbiórkę z wyraźną informacją, że mobilna zbiórka organizowana jest przez Gminę Trzemeszno.
- c) Wykonawca zobowiązany jest zbierać dostarczane odpady w sposób selektywny oraz odpowiednio zabezpieczyć odpady odbierane w ramach funkcjonowania mobilnego punktu zbierania odpadów podczas transportu, celem uniknięcia przedostania się substancji niebezpiecznych do środowiska.
- d) Wykonawca ma obowiązek odebrać wszystkie odpady wymienione w pkt 3.3.2. wystawione przed nieruchomości i właściwie je zaklasyfikować.
- e) Odpady należy dostarczyć do RIPOK Lulkowo (np. odpady wielkogabarytowe, gruz, odpady ulegające biodegradacji) lub do Punktu Selektywnego Zbierania Odpadów Komunalnych (PSZOK) w miejscowości Miaty (np.

zużyty sprzęt elektryczny i elektroniczny, opony itp.) wg wskazania Zamawiającego.

- f) Na terenie miasta Trzemeszno na terenie zabudowy jednorodzinnej (poszerzonej o fragmenty miejscowości Zieleń, Rudki, Brzozówiec, Miaty – wg mapy załącznik nr 5) przewiduje się objazd mobilnego punktu zbierania odpadów w wyznaczonym przez Zamawiającego dniu. Wykonawca odbiera odpady wystawione przez mieszkańców w widocznym miejscu przed nieruchomością.
- g) Na terenie miasta Trzemeszno na terenie osiedla wysokiego (budownictwo wielorodzinne Trzemeszno) przewiduje się objazd mobilnego punktu zbierania odpadów w wyznaczonym przez Zamawiającego dniu. Wykonawca odbiera odpady wystawione przez mieszkańców koło altan śmietnikowych.
- h) Na terenie wiejskim Gminy Trzemeszno przewiduje się objazd mobilnego punktu zbierania odpadów w wyznaczonym przez Zamawiającego dla danych miejscowości dniu. Wykonawca odbiera odpady wystawione przez mieszkańców w widocznym miejscu przed nieruchomością.
- i) Należy mieć na uwadze, że przedmiot zamówienia nie obejmuje odbioru odpadów komunalnych powstających w wyniku prowadzenia działalności gospodarczej (np. części samochodowe) i rolniczej (siatki zanieczyszczone słomą, opony rolnicze itp.). Tego typu odpady należy pozostawić przed nieruchomością, z której zostały wystawione.

3.6.2 Częstotliwość odbioru.

Mobilny punkt zbierania odpadów świadczy swoje usługi dwa razy do roku (wiosną i jesienią), zgodnie ze sporządzonym przez Zamawiającego harmonogramem.

3.7. Przeterminowane leki.

3.7.1 Zasady ogólne.

W ramach realizacji przedmiotu zamówienia Wykonawca zobowiązany będzie do odbioru przeterminowanych leków stanowiących odpady komunalne, zbieranych selektywnie w pojemnikach typu FOKA, o pojemności 50l każdy. Odpady odbierane będą z następujących punktów:

- a) apteka ul. Piastowska,
- b) apteka ul. Kilińskiego,
- c) apteka ul. Mickiewicza,
- d) apteka ul. św. Ducha
- e) apteka 22 stycznia 1863 r.
- f) sklep medyczno-zielarski Pl. Św. Wojciecha,
- g) NZOZ LUXMED ul. Langiewicza,

3.7.2 Częstotliwość odbioru.

Ustala się odbiór przeterminowanych leków z częstotliwością nie rzadziej niż 1 raz w miesiącu. Odbiór polega na każdorazowym opróżnieniu wszystkich pojemników na tego typu odpady, znajdujących się na terenie miasta Trzemeszno z umieszczonych tam leków oraz transporcie odpadów na wyznaczone miejsce wskazane przez Zamawiającego, zlokalizowane na terenie Punktu Selektywnego Zbierania Odpadów Komunalnych (PSZOK) w miejscowości Miaty. Dopuszcza się możliwość zmiany miejsca docelowego transportu odpadów, w inne miejsce wskazane przez Zamawiającego.

3.8. Harmonogram odbioru.

- a) Ostateczny harmonogram odbioru odpadów opisanych w przedmiocie zamówienia niniejszego załącznika sporządza Zamawiający, po uzyskaniu niezbędnych informacji od Wykonawcy.
- b) Harmonogram na okres od 1 lipca 2019 do 31 grudnia 2019 – zostanie opracowany i przekazany zamawiającemu po podpisaniu umowy.
- c) Wykonawca jest zobowiązany przedłożyć Zamawiającemu wszelkie informacje i dokumenty niezbędne w opinii Zamawiającego do sporządzenia kolejnych harmonogramów (tzn. 1 lipca 2019 do 31 grudnia 2019 oraz 1 stycznia 2020 do 31 grudnia 2020, do 1 stycznia 2021, do 31 grudnia 2021).
- d) W propozycji harmonogramu Wykonawcy muszą być określone orientacyjne godziny, w jakich odbywać się będzie odbiór odpadów, z założeniem, że odbiór odpadów komunalnych zmieszanych oraz zbieranych selektywnie w systemie workowym musi się odbywać w godz. od 06.00 do 16.00. Ponadto odbiór odpadów nie może odbywać się w niedziele oraz w dni ustawowo wolne od pracy. W przypadku, gdy dzień wywozu przypada w dzień

wolny od pracy, Wykonawca odbierze odpady jeden dzień roboczy przed terminem lub w ciągu kolejnych dwóch dni roboczych po tym terminie, stosując harmonogram i częstotliwość wywozu bez zmian. Odbiór odpadów przez mobilny punkt zbierania odpadów odbywać się będzie w piątek.

- e) Za rozdysponowanie harmonogramu bezpośrednio na teren nieruchomości zamieszkałych odpowiadają Zamawiający i Wykonawca wspólnie, w następujących zakresach:
- właścicielom nieruchomości zamieszkałych na terenie miasta Trzemeszno oraz nieruchomości należących do miejscowości Zieleń (przedłużenie ulicy Orchowskiej), Rudki i Brzozowiec położonych wzdłuż ul. Wyszyńskiego (od miasta do stacji paliw) oraz Miaty (nowe osiedle za parkiem Baba) - znajdujących się na obszarze zaznaczonym w załączniku 5 - harmonogram w formie kolorowego wydruku dostarcza Wykonawca w sposób uniemożliwiający przemieszczanie lub utratę harmonogramu (należy dostarczyć kolorowy wydruk harmonogramu każdemu właścicielowi nieruchomości zamieszkałej poprzez jego umieszczenie np. w skrzynce pocztowej, drzwiach domu itp.),
 - właścicielom nieruchomości zamieszkałych na terenie wiejskim kolorowy wydruk harmonogramu dostarcza Zamawiający.
 - właścicielom nieruchomości niezamieszkałych objętych przedmiotem zamówienia harmonogramy dostarcza Zamawiający.
- f) Wydruk harmonogramu przekazywany mieszkańcom obejmuje okres 6 miesięcy. W trakcie realizacji umowy przewiduje się sześciokrotne rozdysponowanie harmonogramu (do 30 czerwca 2019, do 31 grudnia 2019, do 30 czerwca 2020, do 31 grudnia 2020, do 30 czerwca 2021, do 31 grudnia 2021).
- g) Wykonawca jest zobowiązany do umieszczenia harmonogramu w formie ogłoszenia na swojej stronie internetowej, słupach ogłoszeniowych, tablicach informacyjnych itp.

3.9. **Obowiązek prowadzenia dokumentacji związanej z działalnością objętą zamówieniem**

- a) Wykonawca jest zobowiązany do ważenia wszystkich odebranych odpadów komunalnych na legalizowanej wadze. Wykonawca jest zobowiązany do bieżącego prowadzenia ilościowej i jakościowej ewidencji odpadów zgodnie z przepisami ustawy o odpadach oraz ustawy o utrzymaniu czystości i porządku w gminach i udostępniania Zamawiającemu możliwości wglądu do ww. dokumentacji.
- b) Wykonawca jest zobowiązany do przekazywania Zamawiającemu w terminie do 7 dni roboczych od zakończenia miesiąca kalendarzowego Miesięcznego Raportu (załącznik nr 6) zawierającego w szczególności:
- wykaz wszystkich posesji, od których zostały odebrane zmieszane odpady komunalne wraz ze wskazaniem liczby i pojemności pojemników z jakich odpady odebrano,
 - wykaz wszystkich posesji, od których zostały odebrane bioodpady wraz ze wskazaniem liczby i pojemności pojemników z jakich odpady odebrano,
 - wykaz liczby i rodzaju worków odebranych w workowym systemie segregacji,
 - wykaz opróżnionych w danym miesiącu pojemników typu "dzwon" z segregowanymi odpadami komunalnymi,
 - potwierdzenie opróżniania pojemników z przeterminowanymi lekami,
 - zbiorcze zestawienie dotyczące mobilnego punktu zbierania odpadów komunalnych zawierające w szczególności rodzaje i masę odebranych odpadów komunalnych oraz informację o odpadach pozostawionych przed nieruchomością (odpady pochodzące z działalności gospodarczej, rolniczej i inne nie odbierane w trakcie mobilnej zbiórki) wraz z fotografiami dokumentującymi tego typu zdarzenia.
 - uwagi ze strony Wykonawcy dotyczące wykonywanej usługi.
- c) Na podstawie Raportu Miesięcznego sporządzany zostaje Protokół wykonania usługi podpisany przez upoważnionego przedstawiciela Zamawiającego oraz Wykonawcy stanowiący podstawę do zapłaty faktury.
- d) Wszelkie zdarzenia, reklamacje, wykazy i zestawienia (np. z mobilnej zbiórki odpadów, akcji edukacyjnych itp) oraz związana z nimi dokumentacja fotograficzna są przekazywane zamawiającemu w formie elektronicznej (brak konieczności wydruku zdjęć przez Wykonawcę) na wskazany adres poczty elektronicznej.

4. **Wymogi zamawiającego odnoszące się do wykonania przedmiotu zamówienia.**

- a) Wykonawca zobowiązany jest do posiadania:
- wpisu do rejestru działalności regulowanej w zakresie odbierania odpadów komunalnych od właścicieli nieruchomości z terenu Gminy Trzemeszno, o którym mowa w ustawie z dnia 13 września 1996 r. o utrzymaniu czystości i porządku w gminach prowadzonym przez Burmistrza Trzemeszno.

- aktualnego zezwolenia wydanego przez właściwy organ na prowadzenie działalności w zakresie transportu odpadów, zgodnie z przepisami ustawy z dnia 14 grudnia 2012 roku o odpadach.
- b) Wykonawca musi dysponować środkami transportu, potencjałem osobowym gwarantującym stałe, ciągłe i bezawaryjne świadczenie usług odbioru i transportu odpadów. Transport odpadów musi odbywać się zgodnie z obowiązującymi przepisami.
- c) Wykonawca w całym okresie obowiązywania umowy na odbiór i transport odpadów musi posiadać wyposażenie umożliwiające odbieranie odpadów komunalnych od właścicieli nieruchomości, przystosowane do obsługi pojemników i kontenerów wymienionych w opisie przedmiotu zamówienia,
- d) Pojazdy przeznaczone do realizacji zamówienia muszą być trwale i czytelnie oznakowane w widocznym miejscu nazwą firmy oraz danymi adresowymi i numerem telefonu podmiotu odbierającego odpady komunalne od właścicieli nieruchomości,
- e) Wykonawca jest zobowiązany do spełnienia warunków, o których mowa w art. 9d ust. 1 ustawy z dnia 13 września 1996 r. o utrzymaniu czystości i porządku w gminach (t. j. Dz. U. z 2018 r. poz. 1454) oraz zgodnie z Rozporządzeniem Ministra Środowiska z dnia 11 stycznia 2013 r. w sprawie szczegółowych wymagań w zakresie odbierania odpadów komunalnych od właścicieli nieruchomości (Dz. U. z 2013 r. poz.122).
- f) Wykonawca ubezpieczy na własny koszt pojemniki, w które wyposaża nieruchomości oraz zabezpieczy je od ryzyka związanego z uszkodzeniem lub kradzieżą.
- g) Wykonawca na każde żądanie Zamawiającego zobowiązany jest do dystrybucji właścicielom nieruchomości materiałów informacyjnych związanych z systemem gospodarowania odpadami, o ile nie wymagają one potwierdzenia odbioru.
- h) Wykonawca zobowiązany jest znać wszystkie przepisy wydane przez władze centralne i miejscowe oraz inne przepisy i wytyczne, które są w jakikolwiek sposób związane z realizacją przedmiotu zamówienia i będzie w pełni odpowiedzialny za przestrzeganie tych praw, przepisów i wytycznych podczas realizacji zamówienia.

Wszelkich dodatkowych informacji można uzyskać w siedzibie zamawiającego - budynek Urzędu Miejskiego Trzemeszna ul. Dąbrowskiego 2 pok. nr 4 codziennie w godzinach urzędowania.

5. **Opis sposobu obliczenia ceny oferty.**

- a) Cena przedstawiona w ofercie jest łączną ceną ryczałtową brutto.
- b) Wykonawca dokonując wyceny przedmiotu zamówienia jest zobowiązany do zsumowania wszelkich kosztów składających się na jego wykonanie.
- c) Wycena wykonania przedmiotu zamówienia powinna uwzględniać wszelkie niezbędne nakłady pozwalające osiągnąć cel oznaczony w umowie, zgodnie z niniejszym załącznikiem. Cena oferty musi zawierać wszystkie koszty związane z realizacją przedmiotowego zadania.
- d) Cena oferty stanowić będzie ryczałtowe i ostateczne wynagrodzenie Wykonawcy za wykonanie przedmiotu zamówienia, niezależne od rozmiaru świadczonych usług i innych świadczeń oraz ponoszonych przez Wykonawcę kosztów ich realizacji. Wykonawca nie będzie mógł żądać podwyższenia wynagrodzenia, chociażby w czasie zawarcia umowy nie można było przewidzieć rozmiaru lub kosztów tych usług i innych świadczeń. W związku z powyższym należy pamiętać, że cena oferty powinna zawierać wszystkie koszty niezbędne do zrealizowania zamówienia wynikające wprost z dokumentów przetargowych, jak również wszelkie inne koszty w niej nieujęte, a bez których nie można prawidłowo wykonać zamówienia.
- e) Wykonawca nie jest zobowiązany do ponoszenia kosztów za dostarczone do instalacji RIPOK odpady komunalne, zebrane w ramach realizacji przedmiotu zamówienia (z terenu nieruchomości zamieszkałych oraz niezamieszkałych objętych systemem odbioru z terenu miasta i gminy Trzemeszno). Koszty te ponosi Gmina Trzemeszno.
- f) Ilość odpadów komunalnych odbieranych od właścicieli nieruchomości zamieszkałych i niezamieszkałych nie jest zależna od Zamawiającego. W trakcie realizacji umowy możliwe są zmiany danych w zakresie zmiany adresów oraz liczby mieszkańców i nieruchomości zamieszkałych, a także liczby nieruchomości niezamieszkałych (np. zmiana uchwał Rady Miejskiej, zmiana przepisów ustawowych itp).
- g) Wykonawca odbierze każdą wystawioną ilość odpadów każdej ilości zmieszanych oraz segregowanych odpadów komunalnych (system workowy, pojemnikowy bio oraz system „gniazd”), wskazanych w opisie zamówienia, zgodnie z ustaleniami obowiązującego w czasie realizacji zamówienia Regulaminu utrzymania czystości i porządku na terenie Gminy Trzemeszno (regulamin obowiązujący na dzień ogłoszenia przetargu stanowi załącznik nr 8 do SIWZ) w zakresie opisanym w niniejszym załączniku.
- h) Cena może być tylko jedna. Cena nie ulega zmianie przez okres ważności oferty (związania ofertą).

i) Cenę należy podać w zaokrągleniu do dwóch miejsc po przecinku przy zachowaniu matematycznej zasady zaokrąglania

ZAŁĄCZNIKI do SOPZ:

Załącznik nr 1 - Rodzaj, miejsce i usytuowanie poszczególnych pojemników do segregacji

Załącznik nr 2 - Informację o liczba opróżnień poszczególnych pojemników w roku 2018

Załącznik nr 3 - Wykaz budynków wielorodzinnych

Załącznik nr 4 - Liczba pojemników odebranych w poszczególnych miesiącach 2018 dla nieruchomości niezamieszkałych

Załącznik nr 5 - Mapa systemu workowego zabudowa jednorodzinna Trzemeszno i najbliższa okolica

Załącznik nr 6 - Wzór Protokołu wykonania usługi oraz zakres Raportu Miesięcznego

Załącznik nr 1 do SOPZ - Rodzaj, miejsce i usytuowanie poszczególnych pojemników do segregacji

Lp.	Lokalizacja	Rodzaj pojemnika – Miasto Trzemeszno								Liczba pojemników
		Plastik – siatka (2,5 m ³)	Plastik - siatka (3 m ³)	Plastik - kopuszka (2,5 m ³)	Plastik Alkom (3 m ³)	Szkło białe (1,5 m ³)	Szkło kolorowe (1,5 m ³)	Papier (1,5 m ³)	Papier (2,0 m ³)	
1.	22 stycznia (koło bloku 7)	-	-	-	1	1	-	1	-	3
2.	22 stycznia (koło bloków 3 i 5)	1	-	-	-	-	-	-	-	1
3.	Chrobrego (koło bloku 1)	1	-	-	1	1	1	1	-	5
4.	Chrobrego (koło bloków 4 i 6)	1	-	-	-	1	-	-	1	3
5.	Wiosny Ludów (koło cmentarza)	1	-	-	-	1	1	-	-	3
6.	Foluska (koło stacji paliw)	1	-	-	-	1	1	1	-	4
7.	Kopernika (koło sklepu 24 h)	-	1	-	-	1	1	-	1	4
8.	Kościuszki (koło bloku 30)	1	-	-	-	1	-	-	-	2
9.	Mickiewicza	-	-	-	1	-	1	1	-	3
10.	Mieszka I 1	1	-	-	-	1	-	1	-	3
11.	Mieszka 1/ Piastowska 14	1	-	-	-	-	1	-	1	3
12.	Orlik - Hala	1	-	-	-	-	-	-	-	1
13.	Stadion	1	-	-	-	-	-	-	-	1
14.	Piastowska (za ciąg. handl)	-	-	-	1	1	-	1	-	3
15.	Piastowska (koło bloku 1)	1	-	-	-	-	1	-	-	2
16.	Piastowska (koło boiska)	1	-	-	-	-	1	-	1	3
17.	Piastowska (koło bloku 6 - SM)	1	-	-	-	-	-	-	-	1
18.	Plac Powstańców	1	-	-	-	1	1	1	-	4
19.	Plac Św. Wojciecha	-	1	-	-	1	1	-	1	4
20.	Przemysłowa	1	-	-	-	1	1	-	-	3
21.	Tumska	1	-	-	-	-	1	-	1	3
22.	Targowisko	-	1	-	-	1	-	-	-	2
RAZEM:		17	3	0	4	14	12	7	6	61

Załącznik nr 1 do SOPZ - Rodzaj, miejsce i usytuowanie poszczególnych pojemników do segregacji

Lp.	Lokalizacja	Rodzaj pojemnika – teren wiejski Gminy Trzemeszno								Liczba pojemników
		Plastik – siatka (2,5 m ³)	Plastik - siatka (3 m ³)	Plastik – kopułka (2,5 m ³)	Plastik Alkom (3 m ³)	Szkło białe (1,5 m ³)	Szkło kolorowe (1,5 m ³)	Papier (1,5 m ³)	Papier (2,0 m ³)	
23.	Bieślin (przy blokach)	-	-	1	-	1	1	-	-	3
24.	Bieślin (nowe osiedle)	1	-	-	-	-	1	-	-	2
25.	Bieślin (zakręt)	-	-	1	-	1	-	-	-	2
26.	Brzozówiec	-	-	1	-	1	1	-	-	3
27.	Bystrzyca	-	-	1	-	1	-	-	-	2
28.	Cytrynowo	-	-	1	-	1	1	1	-	4
29.	Duszno	1	-	-	-	1	1	-	-	3
30.	Duszno (cmentarz)	-	-	1	-	-	1	-	-	2
31.	Dysiek	-	-	1	-	1	1	-	-	3
32.	Gołąbki (przy świetlicy)	1	-	-	-	1	1	1	-	4
33.	Gołąbki (wieś)	-	-	1	-	1	1	-	-	3
34.	Grabowo	1	-	-	-	1	1	-	-	3
35.	Huta Trzemeszeńska	1	-	-	-	-	1	-	-	2
36.	Jastrzębowo (koło kościoła)	1	-	-	-	-	1	1	-	3
37.	Jastrzębowo (Dąbrowa)	-	-	1	-	1	-	-	-	2
38.	Jastrzębowo (huby)	1	-	-	-	1	-	-	-	2
39.	Jastrzębowo (cmentarz)	1	-	-	-	1	-	-	-	2
40.	Jerzykowo	1	-	-	-	-	1	-	-	2
41.	Kamieniec (koło sklepu)	1	-	-	1	1	1	1	-	5
42.	Kamieniec (cmentarz)	1	-	-	-	-	1	-	-	2
43.	Kierzkowo (bloki)	1	-	-	-	-	1	-	-	2
44.	Kozłowo	-	-	1	-	1	1	1	-	4
45.	Kozłówek	-	-	1	-	1	1	-	-	3

Załącznik nr 1 do SOPZ - Rodzaj, miejsce i usytuowanie poszczególnych pojemników do segregacji

Lp.	Lokalizacja	Rodzaj pojemnika – teren wiejski Gminy Trzemeszno								Liczba pojemników
		Plastik – siatka (2,5 m ³)	Plastik - siatka (3 m ³)	Plastik – kopałka (2,5 m ³)	Plastik Alkom (3 m ³)	Szkło białe (1,5 m ³)	Szkło kolorowe (1,5 m ³)	Papier (1,5 m ³)	Papier (2,0 m ³)	
46.	Kozłowo (koło Kozłowo 21)	-	-	1	-	1	-	-	-	1
47.	Kruchowo (cmentarz)	-	-	1	-	-	1	-	-	2
48.	Kruchowo (sklep)	-	-	1	-	1	1	1	-	4
49.	Kruchowo (Raclawice)	1	-	-	-	-	1	-	-	2
50.	Kruchowo (Spółdzielnia Mieszkaniowa)	2	-	-	-	1	1	-	1	5
51.	Kruchowo (Wspólnota)	1	-	-	-	1	1	-	-	3
52.	Kruchowo (Szkoła)	-	-	1	-	-	-	-	-	1
53.	Lubiń – sklep	1	-	-	-	1	-	-	-	2
54.	Lubiń – bloki	-	-	1	-	-	1	1	-	3
55.	Ławki (świetlica)	-	-	1	-	1	1	-	-	3
56.	Ławki (koło wieży)	1	-	-	-	-	1	-	-	2
57.	Miaty (bloki)	1	-	-	-	1	1	1	-	4
58.	Miaty (koło przystanku)	-	-	1	-	1	-	-	-	2
59.	Mijanowo	-	-	1	-	1	1	-	-	3
60.	Miława	-	-	1	-	1	1	-	-	3
61.	Niewolno (zakręt)	-	-	1	-	1	1	-	1	4
62.	Niewolno 2	-	-	1	-	1	1	-	-	3
63.	Niewolno (nowe osiedle)	1	-	-	-	-	1	-	-	2
64.	Ochodza (przystanek)	1	-	-	-	-	1	-	-	2
65.	Ochodza (wieś)	-	-	1	-	1	1	-	-	3
66.	Ostrowite	1	-	-	-	1	1	1	-	4
67.	Pasieka	1	-	-	-	-	1	-	-	2
68.	Płaczkowo	1	-	-	1	1	1	1	-	5
69.	Popielewo (wieś)	-	-	1	-	1	1	1	-	4

Załącznik nr 1 do SOPZ - Rodzaj, miejsce i usytuowanie poszczególnych pojemników do segregacji

Lp.	Lokalizacja	Rodzaj pojemnika – teren wiejski Gminy Trzemeszno								Liczba pojemników
		Plastik – siatka (2,5 m ³)	Plastik - siatka (3 m ³)	Plastik – kopuszka (2,5 m ³)	Plastik Alkom (3 m ³)	Szkło białe (1,5 m ³)	Szkło kolorowe (1,5 m ³)	Papier (1,5 m ³)	Papier (2,0 m ³)	
70.	Popielewo (bloki)	1	-	-	-	-	1	-	-	2
71.	Powiadacze	-	-	1	-	1	1	-	-	3
72.	Rudki (bloki)	1	-	-	-	1	1	1	-	4
73.	Rudki (przed torami)	1	-	-	-	-	1	-	-	2
74.	Smolary	-	-	1	-	1	1	-	-	3
75.	Szydłowo (koło świetlicy)	-	-	1	-	1	1	-	-	3
76.	Szydłowo (koło kościoła)	1	-	-	-	-	1	-	-	2
77.	Trzemżał (OSP)	-	-	1	-	1	1	1	-	4
78.	Trzemżał (droga na Miławe)	-	-	1	-	1	1	-	-	3
79.	Trzemżał (droga na Mijanowo)	1	-	-	-	-	1	1	-	3
80.	Wydartowo (koło sklepu)	-	-	1	-	1	1	-	-	3
81.	Wydartowo (zakręt)	-	-	1	-	1	1	-	-	3
82.	Wydartowo (Lorans)	1	-	-	-	-	1	-	-	2
83.	Wymysłowo (Wierzbiczany)	1	-	-	-	-	1	-	-	2
84.	Wymysłowo (przystanek)	-	-	1	-	1	1	-	-	3
85.	Wymysłowo (koło sklepu)	1	-	-	-	1	1	-	-	3
86.	Zieleń (wieś)	1	-	-	-	-	1	1	-	3
87.	Zieleń (zakręt)	-	-	1	-	1	1	-	-	3
88.	Zieleń (bloki)	1	-	-	-	1	-	1	-	3
89.	Zieleń (Orchowska)	-	-	1	-	1	-	-	-	2
		<u>33</u>	<u>0</u>	<u>34</u>	<u>2</u>	<u>43</u>	<u>56</u>	<u>16</u>	<u>2</u>	<u>188</u>

Łącznie opróżnianiu podlegają 249 pojemniki usytuowane w 89 punktach Miasta i Gminy Trzemeszno.

Metale i tworzywa sztuczne – siatka (2,5 m³) – 50 szt., Metale i tworzywa sztuczne – siatka (3 m³) – 3 szt., Metale i tworzywa sztuczne – kopuszka (2,5 m³) – 34 szt., Metale i tworzywa sztuczne – Alkom – 6 szt.

Metale i tworzywa sztuczne razem: 93 szt.

Szkło białe (1,5 m³): 57 szt., Szkło kolorowe (1,5 m³): 68 szt. Szkło razem: 125 szt.

Załącznik nr 2 - Informację o liczba opróżnień poszczególnych pojemników w roku 2018

Lp	Miejsce usytuowania	Aktualna liczba pojemników w	2018																																						
			styczeń			luty			marzec			kwiecień			maj			czerwiec			lipiec			sierpień			wrzesień			październik			listopad			grudzień					
			MT	S	P	MT	S	P	MT	S	P	MT	S	P	MT	S	P	MT	S	P	MT	S	P	MT	S	P	MT	S	P	MT	S	P	MT	S	P	MT	S	P			
1	22 Stycznia (koło bloku 7)	3	5	1	2	4	1	2	5	2	2	5	1	3	4	1	3	4	1	2	5	1	2	5	1	4	4	1	2	5	1	4	4	1	3	5	1	2			
2	22 Stycznia (koło bloków 3 i 5)	1	4	-	-	3	-	-	5	-	-	5	-	-	4	-	-	4	-	-	5	-	-	4	-	-	4	-	-	5	-	-	4	-	-	5	-	-			
3	Chrobrego (koło bloku 1)	5	8	2	4	6	1	3	6	3	4	8	1	4	6	2	4	7	0	5	8	2	6	9	2	3	9	2	4	9	2	5	8	2	4	7	1	3			
4	Chrobrego (koło bloków 4 i 6)	3	5	2	3	3	0	2	5	1	3	5	1	3	6	1	3	6	1	3	6	1	3	9	1	3	4	1	3	6	1	3	4	1	3	6	2	3			
5	Wiosny Ludów (koło cmentarza)	3	3	2	-	3	2	-	3	0	-	5	2	-	4	1	-	4	0	-	4	1	-	4	0	-	4	2	-	4	1	-	6	4	-	4	3	-			
6	Foluska (koło stacji paliw)	4	3	0	1	2	2	1	4	0	1	3	1	1	3	0	1	3	2	0	4	2	2	2	0	1	3	2	2	3	0	2	4	2	2	4	2	1			
7	Kopernika (koło sklepu 24 h)	4	8	2	1	7	1	1	8	3	2	9	4	2	8	3	4	8	3	2	9	4	3	9	4	4	7	4	2	9	4	3	7	3	2	7	4	2			
8	Kościuszki (koło bloku 30)	2	5	1	-	4	1	-	4	0	-	6	1	-	4	1	-	4	0	-	5	1	-	4	0	-	3	1	-	5	0	-	4	1	-	5	0	-			
9	Mickiewicza	3	3	2	0	3	1	0	4	2	1	4	1	0	5	1	1	4	2	1	5	2	1	5	0	2	4	2	1	5	2	1	4	0	1	4	2	2			
10	Mieszka I / I	3	6	2	4	5	1	3	6	1	5	7	2	5	7	1	4	8	1	6	9	3	6	9	1	5	5	1	5	5	2	6	7	1	4	8	2	7			
11	Mieszka I / Piastowska 14	3	7	2	2	4	1	3	6	1	5	7	2	5	6	2	4	9	1	5	9	2	6	9	2	5	6	1	4	7	1	4	7	2	4	8	1	5			
12	Orlik-Hala	1	0	-	-	1	-	-	0	-	-	1	-	-	0	-	-	1	-	-	0	-	-	0	-	-	1	-	-	0	-	-	1	-	-	0	-	-			
13	Stadion	1	0	-	-	0	-	-	0	-	-	1	-	-	0	-	-	1	-	-	0	-	-	0	-	-	1	-	-	0	-	-	0	-	-	0	-	-			
14	Piastowska (za ciąg. Handl)	3	4	1	3	4	1	2	5	1	2	4	1	3	4	1	2	4	1	4	5	1	2	4	0	3	4	1	6	5	1	4	5	1	4	7	2	5			
15	Piastowska (koło bloku 1)	2	4	1	-	4	1	-	5	0	-	5	1	-	4	1	-	4	0	-	5	1	-	4	0	-	4	1	-	5	0	-	4	1	-	5	0	-			
16	Piastowska 5 (boisko)	3	4	2	3	6	1	2	6	1	2	5	1	3	3	1	1	4	0	1	7	1	2	6	1	2	4	0	1	5	1	4	5	1	3	5	1	2			
17	Piastowska (koło bloku 6 TSM)	2	6	1	-	4	0	-	4	1	-	4	0	-	3	1	-	5	0	-	6	1	-	5	1	-	3	0	-	5	0	-	4	1	-	5	0	-			
18	Plac Powstańców	4	4	2	2	4	1	2	4	2	2	4	1	2	4	2	3	4	1	3	5	2	2	5	0	3	4	4	0	5	2	0	4	2	0	5	0	-			
19	Plac Św. Wojciecha	4	9	2	3	8	1	3	9	2	3	9	2	4	9	3	4	8	2	5	9	3	4	9	1	4	8	1	3	9	2	4	8	2	3	9	2	5			
20	Przemysłowa	3	4	2	-	4	0	-	4	1	-	5	1	-	5	1	-	5	0	-	5	1	-	5	2	-	4	1	-	3	1	-	3	0	-	3	1	-			
21	Tumska	3	4	1	1	4	0	2	6	1	1	6	1	2	6	1	2	5	1	1	7	2	2	6	1	2	7	1	1	7	1	2	7	1	3	6	1	2			
22	Targowisko	2	0	0	-	1	0	-	0	0	-	0	0	-	0	0	-	0	0	-	1	0	-	0	0	-	0	0	-	0	0	-	1	0	-	1	0	-			
SUMA		62	96	28	29	84	16	26	99	22	33	108	24	37	95	24	36	102	16	38	119	31	41	113	17	40	93	26	34	107	22	42	101	26	36	109	25	39			
ilość odbiorów miesięcznie			153			126			154			169			155			157			191			171			153			171			163			173					
ilość odbiorów rocznie			1936																																						

MT – pojemnik na metale i tworzywa sztuczne

S – pojemnik szkło

P –pojemnik na papier

1, 2, 3, - częstotliwość opróżniania danego rodzaju pojemnika

- - brak tego rodzaju pojemnika

Załącznik nr 2 - Informację o liczba opróżnień poszczególnych pojemników w roku 2018

Miejsce usytuowania	Liczba pojemników	2018																																			
		styczeń			luty			marzec			kwiecień			maj			czerwiec			lipiec			sierpień			wrzesień			październik			listopad			grudzień		
		MT	S	P	MT	S	P	MT	S	P	MT	S	P	MT	S	P	MT	S	P	MT	S	P	MT	S	P	MT	S	P	MT	S	P	MT	S	P	MT	S	P
23 Bieślin (przy blokach)	3	1	0	-	1	0	-	1	0	-	1	0	-	1	0	-	1	0	-	1	0	-	2	1	-	1	0	-	2	1	-	1	0	-	1	0	-
24 Bieślin (nowe osiedle)	2	1	0	-	0	0	-	1	1	-	1	0	-	2	1	-	2	0	-	2	1	-	2	1	-	2	0	-	2	1	-	1	0	-	1	0	-
25 Bieślin (zakręt)	2	1	0	-	0	0	-	1	1	-	1	0	-	2	0	-	1	0	-	0	1	-	2	0	-	2	0	-	1	1	-	1	0	-	1	0	-
26 Brzozówiec	3	1	0	-	1	0	-	1	1	-	2	0	-	2	0	-	1	0	-	2	1	-	2	0	-	2	0	-	1	0	-	2	0	-	2	2	-
27 Bystrzyca	2	2	0	-	1	0	-	2	1	-	2	1	-	3	1	-	2	0	-	3	1	-	2	0	-	2	0	-	3	1	-	2	0	-	2	0	-
28 Cytrynowo	4	1	0	0	1	0	0	3	0	1	4	0	0	3	1	1	2	0	1	1	1	0	4	2	2	2	0	0	2	2	1	2	0	0	1	2	1
29 Duszno	3	2	2	-	2	0	-	3	1	-	1	1	-	1	1	-	3	2	-	3	0	-	3	2	-	3	0	-	3	2	-	2	2	-	3	0	-
30 Duszno (cmentarz)	2	1	1	-	0	0	-	2	0	-	1	0	-	1	0	-	0	1	-	1	0	-	1	0	-	0	0	-	2	1	-	2	2	-	1	1	-
31 Dysiek	3	0	0	-	1	0	-	0	0	-	1	2	-	2	0	-	1	1	-	1	0	-	1	0	-	1	0	-	1	0	-	1	0	-	1	0	-
32 Gołębki (przy świetlicy)	4	1	1	0	1	0	0	2	0	1	1	0	0	1	0	0	2	0	1	1	1	0	3	0	1	1	2	1	2	2	2	0	0	1	0	0	
33 Gołębki (wieś)	3	0	0	-	1	0	-	1	1	-	1	0	-	2	0	-	1	1	-	1	0	-	2	2	-	0	0	-	3	2	-	2	0	-	1	2	-
34 Grabowo	3	1	1	-	1	0	-	2	0	-	1	0	-	1	0	-	3	0	-	1	1	-	2	0	-	2	2	-	2	0	-	2	1	-	2	2	1
35 Huta Trzemeszeńska	2	1	0	-	1	0	-	0	0	-	0	0	-	1	0	-	1	0	-	1	0	-	1	0	-	0	0	-	0	0	-	1	1	-	0	0	-
36 Jastrzębowo (koło kościoła)	3	1	0	0	1	0	0	3	0	1	3	0	0	2	1	0	2	1	1	3	1	1	4	1	1	3	1	1	0	1	0	2	0	1	2	1	1
37 Jastrzębowo (Dąbrowa)	2	2	0	-	2	0	-	2	1	-	2	0	-	2	1	-	2	0	-	2	0	-	2	1	-	2	0	-	2	1	-	2	0	-	2	0	-
38 Jastrzębowo (huby)	2	0	0	-	0	1	-	1	0	-	0	0	-	1	0	-	0	0	-	0	0	-	1	0	-	0	0	-	1	1	-	0	0	-	1	0	-
39 Jastrzębowo (cmentarz)	2	-	-	-	-	-	-	-	-	-	2	0	-	3	2	-	0	1	-	1	0	-	1	0	-	1	0	-	1	1	-	1	0	-	0	1	-
40 Jerzykowo	2	1	0	-	1	0	-	1	0	-	1	1	-	1	0	-	1	0	-	2	1	-	2	0	-	1	0	-	1	1	-	1	0	-	1	0	-
41 Kamieniec (koło sklepu)	5	1	2	0	4	2	1	4	1	1	4	0	1	4	2	0	4	0	1	4	1	1	4	2	1	4	0	1	5	2	0	3	0	1	3	1	0
42 Kamieniec (cmentarz)	2	2	0	-	1	0	-	1	1	-	1	1	-	1	1	-	1	1	-	1	0	-	1	1	-	1	0	-	2	1	-	2	4	-	1	0	-
43 Kierzkowo	2	0	0	-	1	0	-	0	0	-	1	0	-	1	0	-	0	0	-	1	0	-	0	0	-	1	1	-	1	0	-	0	0	-	1	0	-
44 Kozłowo	3	0	2	0	0	0	0	1	0	0	1	1	0	1	0	0	0	1	0	1	0	0	0	0	0	1	0	0	1	1	0	0	0	0	1	0	0
45 Kozłówko	3	1	2	-	0	0	-	0	1	-	1	0	-	0	0	-	1	0	-	1	0	-	1	0	-	1	0	-	1	0	-	0	0	-	1	0	-
46 Kozłowo (koło Kozłowo 21)	2	0	-	-	0	-	-	0	-	-	0	-	-	0	-	-	0	-	-	1	-	-	1	-	-	1	-	-	1	1	-	0	-	-	0	0	-
47 Kruchowo (cmentarz)	2	2	1	-	2	0	-	3	0	-	2	0	-	0	1	-	2	1	-	1	1	-	3	0	-	2	1	-	3	1	-	4	4	-	2	1	-
48 Kruchowo (sklep)	4	3	1	1	3	2	1	5	0	1	4	1	1	4	1	1	5	0	0	4	3	2	5	2	2	4	0	1	4	1	1	5	2	2	4	2	1
49 Kruchowo (Raclawice)	2	1	0	-	2	1	-	2	0	-	1	1	-	2	0	-	1	1	-	1	0	-	3	1	-	2	0	-	2	0	-	1	1	-	3	0	-
50 Kruchowo (spółdzielnia)	5	4	2	1	4	1	2	4	0	1	2	2	1	4	0	1	4	1	1	6	2	1	6	2	3	4	2	1	4	2	1	4	2	2	2	-	1
51 Kruchowo (Wspólnota)	3	1	0	-	2	0	-	1	0	-	1	2	-	1	0	-	2	0	-	1	0	-	2	0	-	1	0	-	2	0	-	1	0	-	1	1	-
52 Kruchowo (Szkoła)	1	3	-	-	1	-	-	3	-	-	2	-	-	1	-	-	2	-	-	2	-	-	2	-	-	1	-	-	2	-	-	2	-	-	2	-	-
53 Lubią (sklep)	2	3	1	-	3	1	-	3	0	-	4	1	-	4	1	-	4	1	-	4	1	-	5	1	-	4	1	-	3	1	-	3	1	-	3	1	-
54 Lubią (bloki)	3	2	1	2	3	0	1	5	1	2	4	1	1	5	1	1	4	1	1	3	1	2	5	1	2	3	1	1	3	1	3	3	1	2	3	1	3
55 Ławki (świetlica)	3	0	0	-	1	0	-	1	0	-	1	0	-	1	0	-	1	2	-	1	0	-	1	0	-	1	0	-	2	0	-	1	0	-	2	1	-
56 Ławki (koło wieży)	2	1	0	-	0	0	-	1	0	-	1	0	-	1	0	-	1	1	-	1	0	-	1	0	-	1	1	-	1	0	-	1	0	-	2	1	-
57 Miaty (bloki)	4	1	0	0	1	0	0	1	1	1	1	0	1	2	0	0	1	2	1	2	0	0	3	0	1	1	0	0	2	2	0	1	0	0	2	0	0
58 Miaty (koło przystanku)	2	2	1	-	2	0	-	3	2	-	2	0	-	3	1	-	2	0	-	2	1	-	3	0	-	2	0	-	3	1	-	1	0	-	2	0	-
59 Mijanowo	3	2	0	-	1	0	-	2	0	-	1	2	-	2	0	-	2	1	-	0	0	-	2	0	-	2	0	-	1	2	-	1	0	-	2	1	-

Załącznik nr 2 - Informację o liczba opróżnień poszczególnych pojemników w roku 2018

Miejsce usytuowania	Liczba pojemników	styczeń			luty			marzec			kwiecień			maj			czerwiec			lipiec			sierpień			wrzesień			październik			listopad			grudzień		
		MT	S	P	MT	S	P	MT	S	P	MT	S	P	MT	S	P	MT	S	P	MT	S	P	MT	S	P	MT	S	P	MT	S	P	MT	S	P	MT	S	P
60 Miława	3	1	0	-	2	1	-	2	0	-	2	2	-	2	0	-	2	0	-	2	1	-	3	0	-	2	1	-	2	0	-	2	0	-	2	1	-
61 Niewolno (zakręt)	3	5	3	3	5	1	1	5	1	2	5	2	2	6	1	1	5	2	2	7	2	3	8	1	4	6	2	3	5	4	4	6	1	3	8	0	3
62 Niewolno (droga na Folusz)	3	4	2	-	5	0	-	4	1	-	5	0	-	4	1	-	4	2	-	5	1	-	7	0	-	4	2	-	5	2	-	4	2	-	5	0	-
63 Niewolno (nowe osiedle)	2	5	1	-	5	1	-	5	0	-	6	1	-	5	1	-	6	1	-	6	1	-	6	1	-	4	1	-	5	2	-	5	0	-	5	1	-
64 Ochodza (koło przystanku)	2	0	0	-	1	0	-	2	0	-	1	0	-	1	0	-	2	1	-	1	0	-	2	0	-	1	1	-	1	0	-	1	0	-	1	0	-
65 Ochodza	3	2	0	-	1	0	-	1	0	-	1	2	-	1	0	-	2	0	-	2	2	-	2	0	-	1	2	-	1	0	-	2	0	-	1	0	-
66 Ostrowite	4	2	0	1	2	1	0	3	0	1	2	0	1	3	0	0	2	0	0	3	1	1	3	0	1	2	1	0	2	1	0	2	1	0	3	1	1
67 Pasięka	2	1	0	-	1	0	-	0	0	-	0	2	-	1	1	-	1	0	-	1	0	-	1	1	-	0	0	-	1	0	-	2	0	-	0	0	-
68 Placzkowo	5	2	0	0	2	2	1	4	0	0	2	0	1	4	0	0	4	2	1	4	0	1	4	0	1	2	2	1	4	0	2	2	1	2	4	0	0
69 Popielewo (wieś)	4	1	1	0	1	0	1	2	2	0	2	0	1	3	1	2	3	2	1	2	0	0	3	1	1	2	0	0	2	2	0	2	1	1	3	2	1
70 Popielewo (bloki)	2	1	0	-	0	0	-	1	0	-	1	1	-	1	0	-	1	0	-	1	0	-	2	1	-	1	0	-	1	0	-	1	0	-	1	1	-
71 Powiadacze	3	1	2	-	1	0	-	1	0	-	1	0	-	1	0	-	1	0	-	1	0	-	2	1	-	1	0	-	2	0	-	1	0	-	1	1	-
72 Rudki (bloki)	4	2	2	1	2	0	0	2	1	0	3	0	0	3	1	1	3	0	1	3	2	0	5	0	1	2	0	0	2	2	1	3	1	2	2	1	0
73 Rudki (przed torami)	2	2	1	-	2	0	-	2	1	-	3	0	-	3	1	-	2	0	-	3	1	-	5	1	-	3	1	-	3	0	-	3	0	-	2	0	-
74 Smolary	3	1	1	-	2	0	-	1	1	-	3	0	-	2	0	-	2	0	-	3	0	-	3	0	-	2	2	-	1	0	-	2	0	-	2	0	-
75 Szydłowo (koło świetlicy)	3	2	0	-	2	1	-	2	0	-	2	2	-	2	0	-	3	3	-	2	0	-	3	0	-	2	0	-	2	1	-	3	0	-	2	2	-
76 Szydłowo (koło kościoła)	2	1	0	-	2	0	-	2	1	-	1	0	-	2	1	-	2	1	-	1	0	-	2	0	-	2	1	-	2	0	-	3	2	-	2	0	-
77 Trzeczka (OSP)	4	3	2	0	3	2	1	3	1	1	4	0	1	5	3	1	4	1	1	4	0	0	5	2	1	4	0	1	4	1	1	5	2	2	3	2	1
78 Trzeczka (droga na Miławę)	3	0	0	-	1	0	-	1	1	-	1	0	-	2	2	-	1	0	-	1	1	-	2	0	-	2	2	-	1	0	-	2	1	-	1	0	-
79 Trzeczka (droga na Mijanowo)	3	1	0	0	1	0	0	1	0	0	1	1	1	2	0	1	2	0	1	2	1	1	2	0	1	2	0	1	2	0	1	2	1	1	2	0	0
80 Wydartowo (koło sklepu)	3	2	0	-	2	1	-	4	0	-	4	2	-	3	1	-	4	1	-	2	2	-	5	0	-	4	1	-	3	0	-	1	2	-	3	2	-
81 Wydartowo (zakręt)	3	2	0	-	2	0	-	1	0	-	2	0	-	4	1	-	2	0	-	1	0	-	4	0	-	2	2	-	2	0	-	3	0	-	2	2	-
82 Wydartowo (Lorans)	2	0	0	-	1	0	-	1	1	-	1	0	-	1	0	-	1	0	-	2	1	-	1	0	-	1	0	-	1	0	-	2	1	-	1	0	-
83 Wymysłowo (Wierzbiczany)	2	2	1	-	2	0	-	2	0	-	3	1	-	2	1	-	4	2	-	4	1	-	5	1	-	3	1	-	2	0	-	3	1	-	2	1	-
84 Wymysłowo (koło przystanku)	3	0	2	-	2	0	-	1	0	-	1	0	-	2	1	-	2	0	-	1	0	-	2	2	-	2	0	-	1	0	-	1	0	-	1	1	-
85 Wymysłowo (sklep)	3	2	1	-	2	2	-	3	1	-	2	0	-	2	0	-	2	2	-	4	1	-	3	2	-	3	0	-	2	0	-	3	2	-	2	0	-
86 Zielen (wieś)	3	2	1	0	2	1	1	2	1	1	3	1	0	3	1	2	3	1	1	3	1	1	4	1	2	4	1	0	2	0	0	3	1	2	3	1	1
87 Zielen (zakręt)	3	2	1	-	1	0	-	2	0	-	1	0	-	3	1	-	2	0	-	2	1	-	2	1	-	2	0	-	2	0	-	3	2	-	3	0	-
88 Zielen (bloki)	4	2	1	0	1	0	1	2	0	0	3	0	1	2	0	0	2	0	0	2	1	0	2	0	0	2	0	0	2	1	1	3	0	0	2	1	-
89 Zielen – Orchowska	2	4	1	-	5	0	-	5	0	-	4	2	-	4	2	-	4	0	-	6	1	-	7	1	-	5	0	-	4	1	-	5	1	-	6	1	-
Suma	188	88	39	8	94	17	9	116	25	13	115	31	10	129	34	10	120	35	13	125	37	12	169	34	22	123	28	11	125	46	16	124	41	19	135	42	15
ilość odbiorów miesięcznie		148			138			173			177			196			194			197			225			181			208			206			192		
ilość odbiorów rocznie		2235																																			

Legenda:

- MT** – pojemnik na metale i tworzywa sztuczne
- S** – pojemnik szkło **1, 2, 3**, - częstotliwość opróżniania danego rodzaju pojemnika
- P** –pojemnik na papier **-** - brak tego rodzaju pojemnika w tej lokalizacji

WYKAZ BUDYNKÓW WIELORODZINNYCH – TRZEMESZNO

Wykaz budynków odbiór 1 raz w tygodniu

- 1 1 MAJA 3
- 2 1 MAJA 15
- 3 1 MAJA 19
- 4 1 MAJA 27

- 5 22 STYCZNIA 1863 R. 6

- 6 ADAMA MICKIEWICZA 1
- 7 ADAMA MICKIEWICZA 2
- 8 ADAMA MICKIEWICZA 4
- 9 ADAMA MICKIEWICZA 5
- 10 ADAMA MICKIEWICZA 8
- 11 ADAMA MICKIEWICZA 12
- 12 ADAMA MICKIEWICZA 13
- 13 ADAMA MICKIEWICZA 14
- 14 ADAMA MICKIEWICZA 15
- 15 ADAMA MICKIEWICZA 16
- 16 ADAMA MICKIEWICZA 18
- 17 ADAMA MICKIEWICZA 19
- 18 ADAMA MICKIEWICZA 22
- 19 ADAMA MICKIEWICZA 27
- 20 ADAMA MICKIEWICZA 29

- 21 ALEJA SZYMAŃSKIEGO 2
- 22 ALEJA SZYMAŃSKIEGO 21

- 23 DWORCOWA 6
- 24 DWORCOWA 7
- 25 DWORCOWA 10
- 26 DWORCOWA 12

- 27 GEN.HENRYKA DĄBROWSKIEGO 3
- 28 GEN.HENRYKA DĄBROWSKIEGO 11

- 29 JANA KOCHANOWSKIEGO 14A

- 30 KARDYNAŁA STEFANA WYSZYŃSKIEGO 29

- 31 MARIII KONOPNICKIEJ 8

- 32 ORCHOWSKA 2

- 33 PL.JANA KILIŃSKIEGO 1
- 34 PL.JANA KILIŃSKIEGO 6
- 35 PL.JANA KILIŃSKIEGO 9
- 36 PL.JANA KILIŃSKIEGO 15
- 37 PL.JANA KILIŃSKIEGO 18

- 38 PLAC M.K.KOSMOWSKIEGO 1

- 39 PLAC ŚWIĘTEGO WOJCIECHA 1
- 40 PLAC ŚWIĘTEGO WOJCIECHA 14
- 41 PLAC ŚWIĘTEGO WOJCIECHA 17
- 42 PLAC ŚWIĘTEGO WOJCIECHA 20
- 43 PLAC ŚWIĘTEGO WOJCIECHA 23

- 44 SIENNA 7

- 45 ŚW. JANA 1

Załącznik nr 3 do SOPZ - Wykaz budynków wielorodzinnych

46	ŚW. JANA 4
47	ŚW. JANA 5
48	ŚW. JANA 7
49	ŚW. JANA 9
50	ŚW. JANA 10
51	ŚW. JANA 11
52	ŚW. JANA 12
53	ŚW. JANA 13
54	ŚW. JANA 15
55	ŚW. JANA 17
56	TADEUSZA KOŚCIUSZKI 3
57	TADEUSZA KOŚCIUSZKI 6
58	TADEUSZA KOŚCIUSZKI 9
59	TADEUSZA KOŚCIUSZKI 10
60	TADEUSZA KOŚCIUSZKI 11
61	TADEUSZA KOŚCIUSZKI 14/1
62	TADEUSZA KOŚCIUSZKI 22
63	TADEUSZA KOŚCIUSZKI 25
64	TADEUSZA KOŚCIUSZKI 34
65	TADEUSZA KOŚCIUSZKI 36
66	TADEUSZA KOŚCIUSZKI 38
67	TADEUSZA KOŚCIUSZKI 46
68	ŻÓŁWIA 2

Wykaz budynków teren osiedla wysokiego (budownictwo wielorodzinne - bloki w Trzemesznie) – odbiór dwa razy w tygodniu

1	22 STYCZNIA 3
2	22 STYCZNIA 5
3	22 STYCZNIA 7
4	BOLESŁAWA CHROBREGO 1
5	BOLESŁAWA CHROBREGO 4
6	BOLESŁAWA CHROBREGO 6
7	TADEUSZA KOŚCIUSZKI 30
8	TADEUSZA KOŚCIUSZKI 46 A
9	MIESZKA I 4
10	MIESZKA I 10
11	MIESZKA I 12
12	PIASTOWSKA 1
13	PIASTOWSKA 2A
14	PIASTOWSKA 3
15	PIASTOWSKA 4
16	PIASTOWSKA 5
17	PIASTOWSKA 6
18	PIASTOWSKA 7
19	PIASTOWSKA 8
20	PIASTOWSKA 9
21	PIASTOWSKA 10
22	PIASTOWSKA 12
23	PIASTOWSKA 14
24	KASZTANOWA 5
25	PRZEMYSŁOWA 1
26	PRZEMYSŁOWA 3

WYKAZ BUDYNKÓW WIELORODZINNYCH – TEREN WIEJSKI GMINY TRZEMESZNO

1	BIEŚLIN 9/1
2	BIEŚLIN 15
3	BIEŚLIN 16
4	BRZOZÓWIEC 6
5	BYSTRZYCA 1
6	BYSTRZYCA 2
7	JASTRZĘBOWO 14
8	JASTRZĘBOWO 26A
9	KAMIENIEC 10
10	KAMIENIEC 14
11	KAMIENIEC 15
12	KAMIENIEC 16
13	KAMIENIEC 17
14	KAMIENIEC 26
15	KRUCHOWO 1
16	KRUCHOWO 5
17	KRUCHOWO 59
18	KRUCHOWO 60
19	KRUCHOWO 61
20	KRUCHOWO 62
28	KRUCHOWO 109
21	KRUCHOWO 66
22	KRUCHOWO 68
23	KRUCHOWO 71
24	KRUCHOWO 72
25	KRUCHOWO 106
26	KRUCHOWO 107
27	KRUCHOWO 108
29	KOZŁÓWKO 8
36	LUBIŃ 42
30	LUBIŃ 14
31	LUBIŃ 17
32	LUBIŃ 18
33	LUBIŃ 25
34	LUBIŃ 26
35	LUBIŃ 33
37	MIATY 26
38	MIATY 27
39	MIATY 28
40	MIATY 29
41	MIATY 30
42	MIATY 31
43	NIEWOLNO 6
44	NIEWOLNO 9
45	NIEWOLNO 36
46	NIEWOLNO 39
47	NIEWOLNO 40
48	NIEWOLNO 48
49	OSTROWITE 14
50	OSTROWITE 15/1
51	OSTROWITE 23

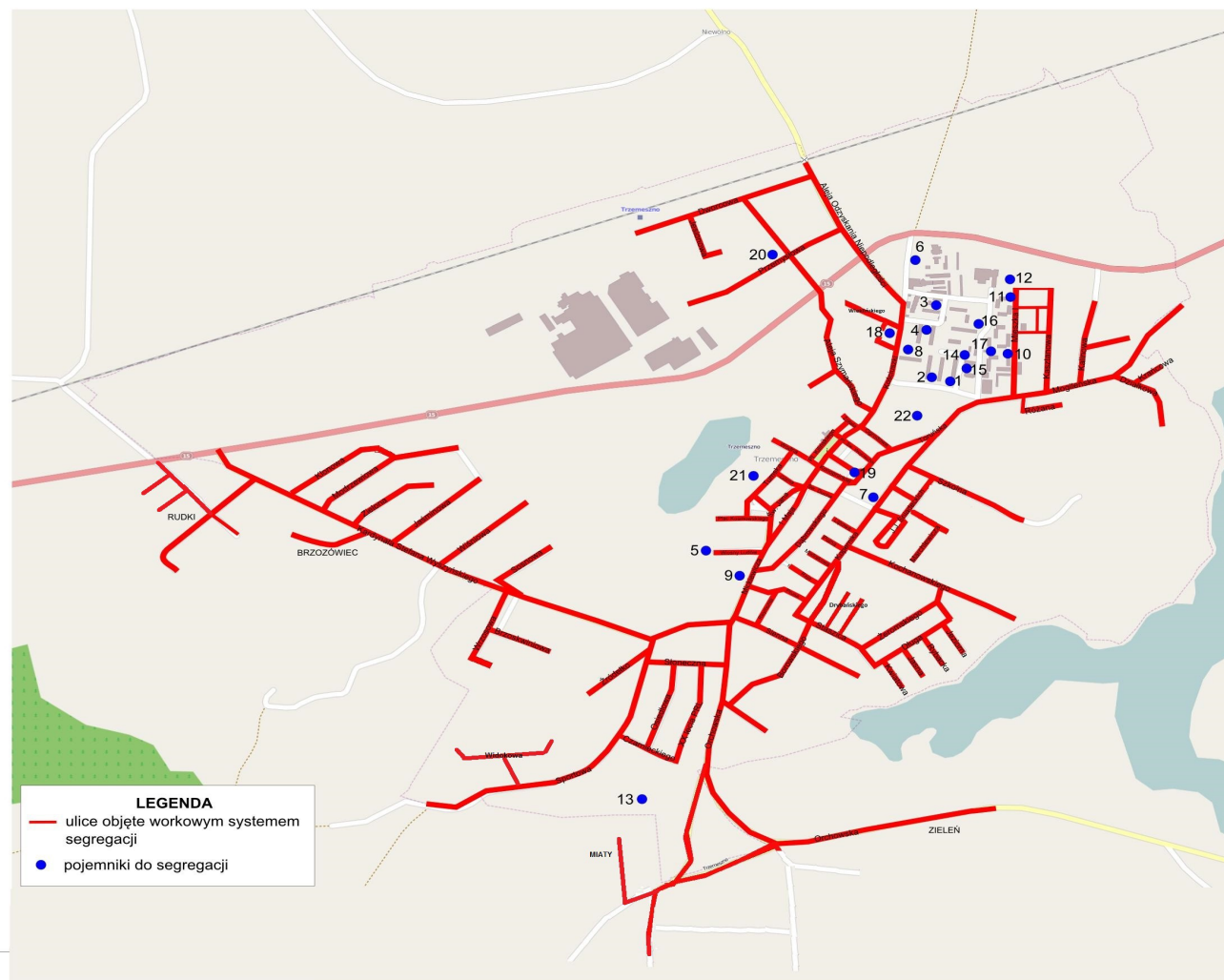
Załącznik nr 3 do SOPZ - Wykaz budynków wielorodzinnych

52	PŁACZKOWO 1
53	PŁACZKOWO 2
54	PŁACZKOWO 3
55	PŁACZKOWO 4
56	PŁACZKOWO 5
57	PŁACZKOWO 10
58	RUDKI 11
59	RUDKI 12
60	RUDKI 13
61	RUDKI 14
62	RUDKI 15
63	RUDKI 16
64	RUDKI 17
65	RUDKI 18
66	RUDKI 19
67	RUDKI 20
68	RUDKI 21
69	RUDKI 22
70	KIERZKOWO 5
71	KIERZKOWO 6
72	POPIELEWO 21
73	POPIELEWO 22
74	POPIELEWO 23
75	SZYDŁOWO 1
76	SZYDŁOWO 4
77	ŚWIĘTE 2
78	WYDARTOWO 16
79	WYDARTOWO 19
80	ZIELEŃ 27
81	ZIELEŃ 28
82	ZIELEŃ 68
83	ZIELEŃ 69
84	ZIELEŃ 70/1
85	ZIELEŃ 71/1

Załącznik nr 4 do SOPZ - Liczba pojemników odebranych w poszczególnych miesiącach 2018 dla nieruchomości niezamieszkałych

	Nazw JEDNOSTKI	pojemnik	liczba odbiorów w miesiącu	Ilość pojemników zadeklarowanych do odbioru w miesiącu											
				I	II	III	IV	V	VI	VII	VIII	IX	X	XI	XII
a)	Urząd Miejski (Gen. H. Dąbrowskiego 2)	240	2	0	0	0	0	0	2	2	2	2	0	0	0
		1100	2	3	2	2	2	2	0	0	0	0	2	2	2
	Urząd Miejski (1 Maja 1)	240	2	2	2	2	2	2	2	2	2	2	2	2	2
b)	Szkoła Podstawowa nr 1 (Śniadeckich 18)	6000	2	2	2	2	2	2	2	2	2	2	2	2	2
c)	Szkoła Podstawowa nr 2 (1 Maja 11)	1100	2	2	4	4	4	4	2	2	2	4	4	4	4
d)	Szkoła Podstawowa w Trzemżalu (Trzemżał 56)	1100	2	2	2	2	2	2	2	2	2	2	2	2	2
e)	Szkoła Podstawowa w Kruchowie	120	2	6	6	9	6	6	6	6	6	6	6	6	6
	Szkoła Podstawowa w Kruchowie (Kruchowo 1)	1100	2	2	2	3	2	2	2	2	2	2	2	2	2
f)	Zespół Szkół Ogólnokształcących i zawodowych (Kosmowskiego 5)	1100	2	1	1	1	1	2	2	2	2	2	2	2	2
	Zespół Szkół Ogólnokształcących i zawodowych (Wyszyńskiego 6)	1100	1	1	1	1	1	1	1	1	1	1	1	1	1
		6000	-	0	0	0	2	0	0	0	0	0	0	0	0
	Gimnazjum w Trzemesznie	1100	-	2	2	2	2	2	2	2	2	0	0	0	0
g)	Przedszkole nr 1	240	2	4	4	4	4	4	4	4	4	6	4	4	4
h)	Przedszkole nr 2	120	2	10	10	10	10	10	10	10	10	10	10	10	10
i)	Zespół Placówek Wsparcia Rodziny w Trzemesznie "Droga do domu"	1100	2	4	4	4	4	4	4	4	4	4	4	4	4j)
j)	OSIR Trzemeszno (Piastowska 11)	1100	1	1	1	1	1	1	1	1	1	1	1	1	1
		6000	1	0	0	1	1	1	1	1	1	1	1	1	1
	OSIR Trzemeszno (Stadion)	6000	1	0	0	0	1	1	1	1	1	1	1	1	1
k)	Ośrodek Pomocy Społecznej (Kościuszki 35)	120	2	2	2	2	2	2	2	2	2	2	2	2	2
l)	Środowiskowy Dom Samopomocy (Mickiewicza 28)	120	2	2	2	2	2	2	2	2	2	2	2	2	2
m)	Dom Kultury (Św. Jana 11)	120	2	2	2	2	2	2	2	2	2	2	2	2	2
n)	Biblioteka Publiczna (św. Jana 11)	120	2	2	2	2	2	2	2	2	2	2	2	2	2

Nieruchomości a-e, g-i, k-n - zadeklarowany odbiór co dwa tygodnie, nieruchomości niezamieszkałe f, j - zadeklarowany odbiór co cztery tygodnie.



Rozmieszczenie pojemników do segregacji odpadów komunalnych

1. 22 stycznia (koło bloku 7)
2. 22 stycznia (koło bloków 3 i 5)
3. Chrobrego (koło bloku 1)
4. Chrobrego (koło bloków 4 i 6)
5. Wiosny Ludów (koło cmentarza)
6. Foluska (koło stacji paliw)
7. Kopernika (sklep 24 h)
8. Kościuszki (koło bloku 30)
9. Mickiewicza
10. Mieszka I
11. Mieszka I / Piastowska 14
12. Orlik-Hala
13. Stadion
14. Piastowska (za ciąg. Handl.)
15. Piastowska (koło bloku 1)
16. Piastowska (koło boiska)
17. Piastowska (koło bloku 6 SM)
18. Plac Powstańców
19. Plac Św. Wojciecha (PKS)
20. Przemysłowa
21. Tumska
22. Targowisko

**PROTOKÓŁ WYKONANIA USŁUG
miesięczny**

z dnia r., sporządzony zgodnie z § 3 ust. 4 umowy nr z wykonywania usługi pn. „Odbieranie odpadów komunalnych od właścicieli nieruchomości zamieszkałych oraz niezamieszkałych objętych systemem gospodarowania odpadami komunalnymi na terenie Gminy Trzemeszno” za okres odr. do r.

1. Zwięzły opis zakresu wykonanych usług (wypełnia Wykonawca):

.....
.....
.....

2. Uwagi do wykonanych usług (ze strony Wykonawcy):

.....
.....
.....

3. Uwagi do wykonanych usług (ze strony Zamawiającego):

Odbiór odpadów zmieszanych: –;
Odbiór odpadów w systemie gniazd segregacji –;
Odbiór odpadów w systemie workowym –.....;
Odpady remontowo-budowlane -;
Odbiór odpadów z aptek -;
Inne:.....

4. Wnioski:

.....
.....

5. Niniejszy protokół stanowi podstawę do zapłaty faktury.

Podpis
Przedstawiciela Wykonawcy

Podpis
Przedstawiciela Zamawiającego

.....

.....

Załączniki:

1. Raport miesięczny

Sporządził/a:

RAPORT MIESIĘCZNY WYKONAWCY

za miesiąc:

z dnia r., sporządzony z wykonywania usługi pn. „Odbieranie odpadów komunalnych od właścicieli nieruchomości zamieszkałych oraz niezamieszkałych objętych systemem gospodarowania odpadami komunalnymi na terenie Gminy Trzemeszno” za okres odr. do r.

1. Zwięzły opis zakresu wykonanych usług (wypełnia Wykonawca):

.....
.....
.....

2. Uwagi do wykonanych usług (ze strony Wykonawcy):

.....
.....
.....

- Załącznik 1 wykaz pojemników i worków (rodzaju, liczba) z odpadami zmieszanymi odebranych w miesiącu201... r. z poszczególnych nieruchomości na terenie Gminy Trzemeszno.
- Załącznik 2 wykaz częstotliwości opróżniania poszczególnych rodzajów pojemników do segregacji.
- Załącznik 3 wykaz nieruchomości korzystających z workowego systemu segregacji z podaniem ilości i rodzaju wystawionych worków.
- Załącznik 4 notatka z przeprowadzonych kontroli wraz z dokumentacją fotograficzną.
- Załącznik 5 dokumentacja odbioru przeterminowanych leków w miesiącu 201.... r.
- Załącznik 6 lista pojemników umytych w danym miesiącu

Sporządził/a: