



# SOŁECKA STRATEGIA ROZWOJU WSI KRUCHOWO

w gminie Trzemeszno



**G M I N A**  
**TRZEMESZNO**

Dokument sporządzony przez przedstawicieli

Grupy Odnowy Wsi (*imię i nazwisko*):

Maria Dziel

Eliza Kubiak

Aleksandra Bielak

Ryszard Dziel

Edyta Kubiak

z udziałem moderatora/moderatorów (*imię i nazwisko*):

*Iwona Suszka, Anita Kubicka*

Czerwiec 2017

## Zawartość

<b>KARTA DIAGNOZY ZAAWANSOWANIA ODNOWY WSI.....</b>	<b>3</b>
<b>ANALIZA ZOSOBÓW .....</b>	<b>11</b>
<b>ANALIZA SWOT .....</b>	<b>20</b>
<b>ANALIZA POTENCJAŁU ROZWOJOWEGO WSI WYDARTOWO.....</b>	<b>22</b>
<b>WIZJA WSI (HASŁOWA I OPISOWA) .....</b>	<b>25</b>
<b>PROGRAM DŁUGOTERMINOWY ODNOWY WSI.....</b>	<b>26</b>
<b>PROGRAM KRÓTKOTERMINOWY ODNOWY WSI.....</b>	<b>29</b>

## KARTA DIAGNOZY ZAAWANSOWANIA ODNOWY WSI

wraz ze sprawozdaniem z wizji w terenie

Gmina: Trzemeszno

Sołectwo: Kruchowo

Liczba mieszkańców: 872

Faza odnowy	Zakres działań	*	Rozwój organizacyjny	*	Sterowanie rozwojem	*
A Inicjalna	brak działań		istnieje tylko rada sołecka	x	brak planowania działań w wymiarze całej wsi	
	działania fragment. lub dotyczące wąskiej grupy	x	rozproszone działanie organizacji	x	opracowanie planu i programu odnowy dla całej wsi	
	działania spontaniczne		zawiązana grupa odnowy wsi		planowanie w krótkim horyzoncie czasowym	
	porządkowanie wsi		podjmuje się kroki na rzecz skoordynowania działań organizacji we wsi			
	projekty startowe (z programu krótkoterminowego)					
	przekonywanie mieszkańców do idei odnowy wsi i integrowanie wokół pierwszych przedsięwzięć					

B	Początkowa	różnorodne projekty (z programu długoterminowego) nastawione na usunięcie podstawowych barier i zaspokojenie głównych potrzeb	liczna grupa odnowy wsi (skupia przedstawicieli organizacji i instytucji)	systematyczne planowanie działań, (np. roczne plany rzeczowo-finansowe, kalendarze imprez)	
					x
C	Zaawansowana	pobudzenie mieszkańców do odnowy własnych posesji	zawiązane stowarzyszenie na rzecz rozwoju (odnowy) wsi	wykorzystywanie gminnych instrumentów wsparcia	
		projekty jakościowo zmieniające kluczowe obszary życia oraz kształtujące strukturę wsi	skoordynowane działanie organizacji obecnych we wsi	proste instrumenty komunikacji wewnętrznej	
		projekty wyróżniające wieś, kształtuje się centrum wiejskie	„koalicja” organizacji i instytucji na rzecz odnowy wsi	projektowanie działań (projekty)	
powszechnie zaangażowanie mieszkańców w projekty publiczne	liczne stowarzyszenie odnowy wsi	systematyczne planowanie rozwoju (aktualizowanie planu i programu odnowy wsi)			
powszechna odnowa prywatnych posesji	animacja aktywności poszczególnych grup mieszkańców	rozwięta komunikacja wewnętrzna			
		lokalnie oraz regionalnie powiązane ze sobą projekty wywołujące efekt synergiczny	stowarzyszenie odnowy wsi instytucją rozwoju lokalnego (Centrum Aktywności Lokalnej)	promocja wsi	kompleksowe i szczegółowe planowanie

<b>C</b> Całociowa	(nacisk na tworzenie miejsc pracy)								
	ukształtowane „centrum wiejskie”								
	świadome kształtowanie czynników rozwoju (np. wykorzystania odnawialnych energii)								
	projekty kreujące „wieś tematyczną”								
	dostosowanie projektów prywatnych do programu odnowy wsi								
		rozwój wsi oparty na aktywności kluczowych grup mieszkańców (rolników, przedsiębiorców, młodzieży, kobiet) i stowarzyszeń							
					przestrzenne powszechny udział grup mieszkańców w strategicznym planowaniu rozwoju				
							rozwinięta promocja oraz komunikacja z otoczeniem		
							instrumenty wsparcia działań prywatnych		

#### Wstawię X gdy spełnia warunki

#### Sprawozdanie z wizji w terenie

Miejsce i data przeprowadzenia wizji: 16 czerwca 2017 r. Kruchowo

Uczestnicy: Maria Dziel, Eliza Kubiak, Aleksandra Bielak, Ryszard Dziel, Edyta Kubiak – sekretarz Gminy Trzemeszno, Iwona Suszka, Anita Kubicka – moderatorzy Programu Wielkopolska Odnowa Wsi.

Krótką charakterystyka wsi: *(aktywność mieszkańców, funkcjonujące organizacje pozarządowe, infrastruktura, charakter zabudowy, fundusze)*

Kruchowo to największe sołectwo położone w gminie Trzemeszno, w powiecie gnieźnieńskim. Wieś położona od Trzemeszna w odległości 5 km, nad jeziorem o powierzchni 35 ha z piękną wysepką po środku, którą zamieszkują kormorany. Wieś Skupina jest wokół jeziora jest to część centralna, ale także posiada kilka większych skupisk.

Wieś posiada bogatą infrastrukturę społeczną. Mieszkańcy mają tu bowiem do dyspozycji świetlicę wiejską, Przedszkole, Szkołę Podstawową z nowoczesną salą gimnastyczną i boiskiem Orlik, salę Ochotniczej Straży Pożarnej, bibliotekę. Od niedawna mieszkańcy mają do dyspozycji także wiaty zewnętrzne posadowione przy placu zabaw, stały się one miejscem spotkań mieszkańców. Wielkim atutem miejscowości są jej zabytki: kościół parafialny z XVIII w. p. w. Wszystkich Świętych, dworek renesansowo-barokowy z 1582 r., zabytkowa dzwonnica przy kościele, budynek szkoły, stajnia i magazyn zbożowy, Szkoła Nikodema Dokowicza z 1909 r. , spichlerz zbożowy, gorzelnia. W Kruchowie jest wiele kapliczek i krzyży przydrożnych. Kapliczka z figura św. Wawrzyńca z XVIII w., Kapliczka Matki Bożej, kapliczka św. Huberta na Ignalinie, kapliczka przy posesji p. M. Frątczak z 1948 r. , kapliczka przy posesji p. T. Bartz z 2000 r. , krzyż przy posesji p. M. Kupś z 1957 r., krzyż przy posesji M. Łukomskiego , krzyż przy krzywym kolanie z 1978 r.

W Kruchowie aktywnie działa Ochotnicza Straż Pożarna oraz nieformalne Koło Gospodyń Wiejskich.

Mieszkańcy Kruchowa żyją z pracy na gospodarstwach rolnych oraz z pracy zarobkowej na zewnątrz miejscowości. W samym Kruchowie brakuje zakładów produkcyjnych i usługowych, które dawałyby znaczące miejsca pracy. Mieszkańcy mają do dyspozycji sklep spożywczy.

Z przeprowadzonej wizji w terenie sporządzono dokumentację fotograficzną (płyta CD).



Krzyż i oznakowanie w Kruchowie



Świetlica wiejska



Plac za świetlicą



Sala przedszkolna



Pałac dworski



Zabytkowa stodoła



Plac rekreacyjno-wypoczynkowy



Plac zabaw dla dzieci



Budynek po byłej gorzelni



Budynek OSP Kruchowo



Jezioro Kruchowskie





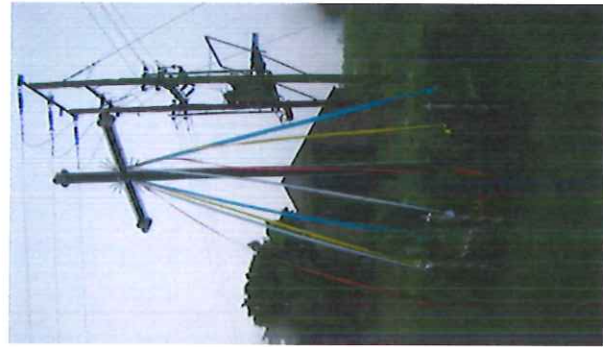
Boisko wielofunkcyjne



Nowoczesna hala sportowa przy szkole



Szkoła Podstawowa w Kruchowie



Pamiętkowe krzyże i kapliczki



Kapliczka na Ignalinie



Krzyż i figura przy kościele



Kościół i cmentarz parafialny



Jeziro Kruchowskie

Data: 16 czerwca 2017 r.

Sporządziła: Anita Kubicka

## ANALIZA ZOSOBÓW

### ANALIZA ZASOBÓW – część I

PRZ RODNICZY

RODZAJ ZASOBU*	Opis (nazwanie) zasobu jakim wieś dysponuje	Znaczenie zasobu (odpowiednio wstaw X)		
		MAŁE	DUŻE	WYRÓZNIAJĄCE
walory krajobrazu, rzeźby terenu	Obszar wsi równinny, dość mocno zalesiony, występują lasy mieszane, jezioro naturalne Kruchowskie.		x	
stan środowiska	Bardzo dobry, czyste i nie skażone jezioro, bogatość lasów i parku skutkuje czystym powietrzem.		x	
walory klimatu	Klimat umiarkowany.		x	
walory szaty roślinnej	Lasy mieszane liściaste i iglaste : sosna, brzoza, dęby: szypułkowy i czerwony leszczyna, kasztanowiec, lipy, akacje. Duży zasób grzybów i owoców leśnych.		x	
cenne przyrodniczo obszary lub obiekty	Na jeziorze wyspa z dużą ilością kormoranów, dwa okazałe historyczne dęby, aleja kasztanowa w tzw. raclawicach		x	
świat zwierzęcy (ostoje, siedliska)	Na wyspie na jeziorze występuje siedlisko kormoranów, sarny, zające, bociany, czaple, żurawie, bazanty, łabędzie, borsuki, kuny.		x	
wody powierzchniowe (cieki, rzeki, stawy)	Jezioro Kruchowskie, mniejsze stawy rybne połączone kanałami		x	
wody podziemne	Występują studnie naturalne.	x		

	gleby	Gleby klasy IV-VI, wiele łąk, sadów owocowych.		x	
	kopaliny	Na obrzeżach wsi znajdują się żwirownie.	x		
	walory geotechniczne	Brak			
KULTUROWY	walory architektury	Centralna część wsi skupiona wokół jeziora, wieś jest rozproszona. Posiada kilka skupisk zabudowań na obrzeżach: Raclawice, Kruchówek, Góry, Maćka Doly, Szejman, Kapuściska. Ponadto zabytkowy dworek na wzniesieniu z widokiem na jezioro i wyspę, park pałacowy, gorzelnia oraz kilkanaście innych zabytków; największa ilość figur i krzyży w całej gminie Trzemeszno.		x	
	walory przestrzeni wiejskiej publicznej	<ul style="list-style-type: none"> <li>- świetlica wiejska z parkingiem i z wydzielonym i ogrodzonym miejscem do biesiadowania;</li> <li>- budynek oddziału przedszkolnego przy świetlicy,</li> <li>- szkoła podstawowa z salą gimnastyczną, boiskiem wielofunkcyjnym i bieżnią;</li> <li>- plac zabaw i wiata integracyjna w parku;</li> <li>- jezioro z licznymi stanowiskami do połowu ryb;</li> <li>- Kościół p.w. Wszystkich Świętych;</li> <li>- biblioteka z dostępem do Internetu;</li> <li>- tablica informacyjno-promocyjna o zabytkach sołectwa;</li> <li>- drogowskaz ze zwyczajowymi nazwami części sołectwa.</li> </ul>		x	
	walory przestrzeni wiejskiej prywatnej	Możliwość zakupu produktów rolnych i spożywczych u miejscowych rolników; prywatne kolekcje rzeźb; lokalne sklepy; drobne usługi; rękodzieło wyrobów wiklinowych; możliwość		x	

	korzystania z owoców pochodzących z ekologicznego, stuletniego sadu.			
zabytki i pamiątki historyczne	<p>Dworek renesansowo-barokowy z 1582 r.          Spichlerz zbożowy          Gorzelnia          Stodoła Nikodema Dokowicza z 1909          Stajnia i magazyn zbożowy 1900-1909          Brama i zabytkowe ogrodzenia cmentarza XVIII.          Zabytkowa dzwonnica przy kościele          Budynek szkoły – datowany na 1790          Kapliczka z figura św. Wawrzyńca XVIII.          Kapliczka Matki Bożej nad jeziorem XX w          Kapliczka św. Huberta na Ignalinie w lesie przedwojenna          Kapliczka przy posesji p. M. Frątczak 1948 r.          Krzyż przy posesji p.M. Kupś 1957 r.          Krzyż przy posesji p. M. Łukomskiego – przedwojenna          Krzyż na Krzywym Kolanie 1978 r.          Kapliczka przy posesji p. T. Bartza 2000 r.</p>		x	
osobliwości kulturowe	<p>Koło Gospodyń Wiejskich z 67-letnią tradycją;          OSP z 60-letnią tradycją;          Stanisława Sierant – malarka;          Rodzina Adryjanów i Jędrzejczaków – rzeźbiarstwo w drzewie i glinie;          Mirosław Pawlak – rzeźby w drewnie;          Piotr Kubiak – rzeźba w metalu;          Czaplarska – haft ręczny;</p>		x	
miejsca, osoby i przedmioty kultu	Kościół p.w. Wszystkich Świętych, cmentarz parafialny, przydrożne figury i krzyże;		x	

święta, odpusty, pielgrzymki	Odpust parafialny; dożynki gminne i sołeckie; wypiek rogali na św. Marcina;		x	
tradycje, obrzędy, gwara	Corocznie odbywają się nabożeństwa majowe, odbywa się nabożeństwo Bożego Ciała z procesją przez wieś, pasterka triduum paschalne z procesją wokół kościoła, odbywa się coroczny festyn rodzinny, dzień babci i dziadka, zajęcia świetlicowe dla dzieci, okazjonalne zabawy wiejskie, wycieczki krajoznawcze, wspólne biesiady grillowe;		x	
legendy, podania i fakty historyczne	Legenda o podziemnym przejściu w dnie jeziora z dworu na wyspę; Wieś była wsią rycerską posiadającą wieżę rycerską. W XIX w. odkryto starożytne słowiańskie garnki i naczynia. Pochodzenie nazwy Raclawice – nazwę nadał Adolf Skarbek Malczewski w poł XIX w. na cześć zwycięskiej bitwy Kościuszki pod Raclawicami. Gościem wsi był Teofil Lenartowicz.			x
przekazy literackie	brak Wspomnienia p. J. Rudyńskiego, spisane przez p. M. Dziel opublikowane w lokalnym miesięczniku informacyjnym „Kosynier” o historii Kruchowa; Książka – zbiór przepisów kulinarnych gospodyń z Kruchowa i innych sołectw pt. „Wędrowki kulinarne po gminie Trzemeszno”.			x
ważne postacie i przekazy historyczne	Rzeźbiarka – Władysława Adrianowa, eksponaty nade znajdują się w kościele parafialnym.			x
specyficzne nazwy	Nazwy części sołectwa występujące w mowie potocznej – Raclawice, Kruchówek, Maćka Doly, Góry, Szejman, Kapuściska		x	

specyficzne potrawy	Rogaliki marcińskie, potrawy z dyni, ciasta drożdżowe, chleb wiejski, smalec, pączki, placki ziemniaczane, serniki, mus jabłkowy, polędwiczki w sosie wiśniowym		x	
dawne zawody	Rzeźbiarz, hafciarstwo, kowalstwo, gorzelnik, stolarstwo, rzeźnictwo, rybołówstwo, krawcowa, ogrodnik	x		
zespoły artystyczne, twórcy	Miejscowy wikliniarz, zespół taneczny La La Dance,		x	

## ANALIZA ZASOBÓW – część II

	RODZAJ ZASOBU	Opis (nazwanie) zasobu jakim wieś dysponuje	Znaczenie zasobu (odpowiednio wstaw X)		
			MAŁE	DUŻE	WYRÓŻNIAJĄCE
OBIEKTY I TERENY	działki pod zabudowę mieszkaniową	Są dostępne.		x	
	działki pod domy letniskowe	Brak			
	działki pod zakłady usługowe i przemysł	Tereny pod inwestycje są dostępne.		x	
	pustostany mieszkaniowe	Nielicznie występują we wsi.		x	
	pustostany poprzemysłowe	Brak			
	tradycyjne nieużytkowane obiekty gospodarskie (stodoły, spichlerze, kuźnie, młyny, itp.)	Występują (kuźnia, spichlerz, stodoła, gorzelnia)		x	
INFRASTRUKTURA SPOŁECZNA	placze publicznych spotkań, festynów	Park, boisko sportowe, plac przy świetlicy wiejskiej, plac nad jeziorem, łowisko		x	
	sale spotkań, świetlice, kluby	Świetlica wiejska, sala sportowa		x	
	miejsca uprawiania sportu	Boisko wielofunkcyjne, sala sportowa, bieżnia, prowizoryczne boisko do piłki siatkowej plażowej		x	
	miejsca rekreacji	Jezioro, park, teren przy świetlicy, boisko, nowe drogi asfaltowe stawia bazę do uprawiania jazdy na	x		

		rolkach, rowerem, deskorolkach			
	ścieżki rowerowe, szlaki turystyczne	Ścieżki wokół palacu i w parku, przez teren sołectwa przebiegają szlaki rowerowe	x		
	szkoły	Szkoła Podstawowa			x
	przedszkola	Oddział Przedszkolny przy szkole			x
	biblioteki	Brak			x
	placówki opieki społecznej	Brak			
	placówki służby zdrowia	Brak			
INFRASTRUKTURA TECHNICZNA	wodociąg, kanalizacja	Wieś zwodociagowana w 100%, kanalizacja obejmuje ok. 90%		x	
	drogi (nawierzchnia, oznakowanie oświetlenie)	Znajdują się drogi gminne i powiatowe (stan dobry), pozostałe nieutwardzone, oświetlenie wymaga uzupełnienia			x
	chodniki, parkingi, przystanki	Duża część wsi posiada chodniki, jednakże istnieją odcinki, na których istnieje konieczność ich wykonania ze względu na bezpieczeństwo, wystarczająca ilość parkingów;			x
	sieć telefoniczna i dostępność Internetu	Przez część wsi przechodzi światłowód, duża dostępność internetu		x	
	telefonii komórkowa	Dostępny dobry zasięg komórkowy.		x	
	inne	Brak gazu ziemnego.			x

### ANALIZA ZASOBÓW – część III

RODZAJ ZASOBU	Opis (nazwanie)	Znaczenie zasobu (odpowiednio wstaw X)
---------------	-----------------	--



	zasobu jakim wieś dysponuje	MAŁE	DUŻE	WYRÓZNIAJĄCE	
GOSPODARKA, ROLNICTWO	miejsca pracy (gdzie, ile? )		x		
	znane firmy produkcyjne i zakłady usługowe i ich produkty	Żwirownia		x	
	gastromia	Brak			
	miejsca noclegowe	Brak			
	gospodarstwa rolne	Występują		x	
	uprawy hodowle	Zboża, ziemniaki, kukurydza, rzepak, buraki, warzywa, bydło, trzoda chlewna			
	możliwe do wykorzystania odpady produkcyjne	Brak			
	zasoby odnawialnych energii	Prywatne przydomowe oczyszczalnie ścieków, kolektory słoneczne, ekologiczne instalacje grzewcze	x		
ŚRODKI FINANSOWE I POZYSKIWANIE FUNDUSZY	środki udostępniane przez gminę	Fundusz sołecki oraz dotacje celowe.		x	
	środki wypracowywane	Praca własna mieszkańców, zbiórka środków prywatnych finansowych. Użyczenie sprzętu maszyn i urządzeń przez mieszkańców wsi.			x
KAPITAŁ SPOŁECZNY	autorytety i znane postacie we wsi	Soltys p. Ryszard Dziel, lekkoatletka olimpijka p.		x	

		Marika Popowicz,			
	krajanie znani w regionie, w kraju i zagranicą	Malarka - Stanisława Sierant Rzeźbiarka – Władysława Adrjanowa		x	
	osoby o specyficznej lub ważnej dla wiedzy i umiejętnościach, m.in. studenci	Adrian Łukowski Sylwia Włodarczak		x	
	przedsiębiorcy, sponsorzy	Grupa osób sponsorujących anonimowo		x	
	osoby z dostępem do Internetu i umiejętnościach informatycznych	Bradzo dobry dostęp do internetu		x	
	pracownicy nauki	Brak			
	związki i stowarzyszenia	Koło Gospodyń Wiejskich, Ochotnicza Straż Pożarna		x	
	kontakty zewnętrzne (np. z mediami)	Lokalna prasa		x	
	współpraca zagraniczna i krajowa			x	
INFORMACJE DOSTĘPNE O WSI	publikatory, lokalna prasa	Lokalna prasa (IMI „Kosynier” „Pałuki” „Przemiany na Szlaku Piastowskim”		x	
	książki, przewodniki	Wędrówki kulinarne po gminie Trzemeszno’, okolicznościowa publikacja przepisów regionalnych		x	

	strony www	www.wsiepolskie kruchowo.pl	x		
--	------------	--------------------------------	---	--	--

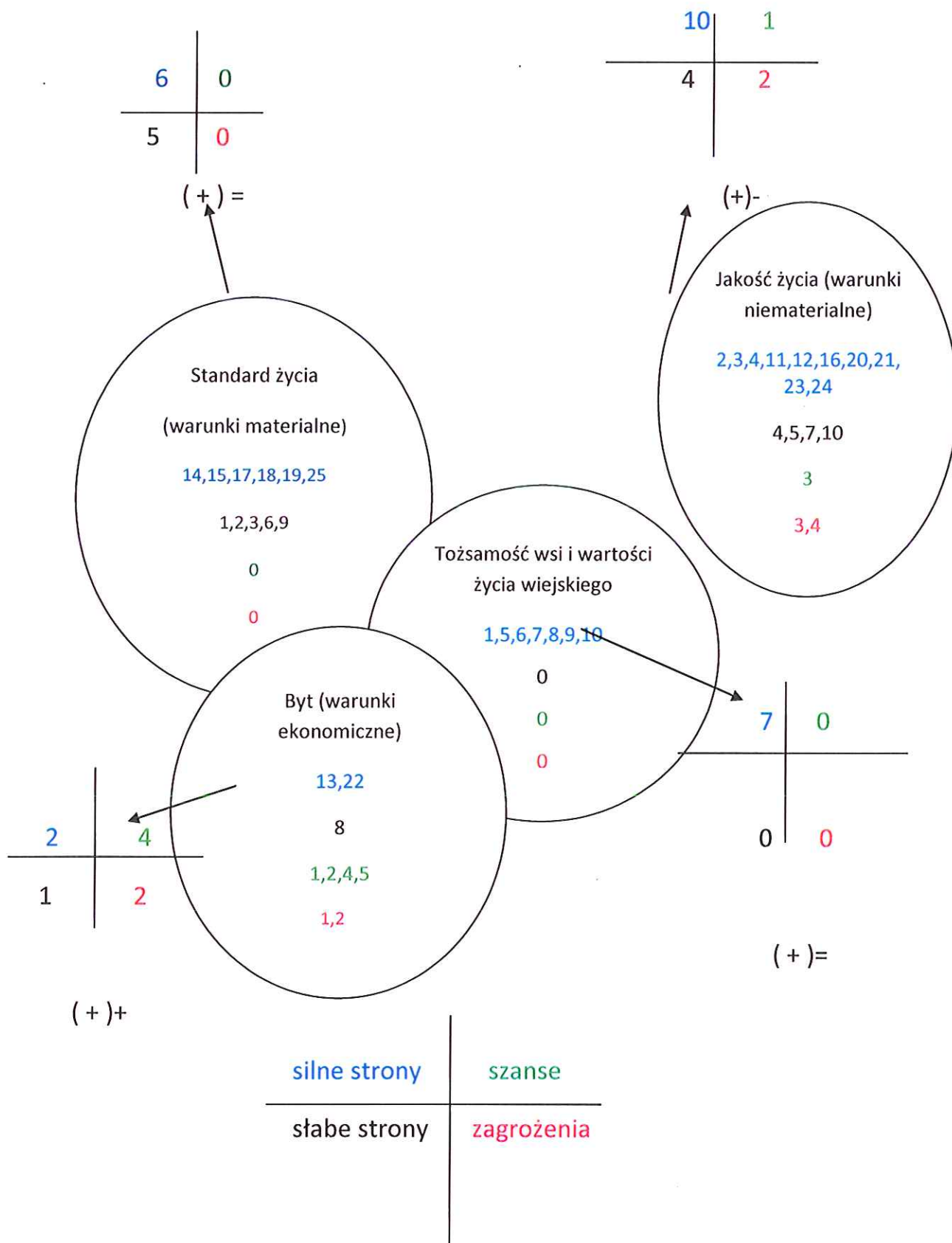
**Zasoby** – wszelkie elementy materialne i niematerialne wsi i związanego z nią obszaru, które mogą być wykorzystane obecnie  bądź w przyszłości w realizacji publicznych bądź prywatnych przedsięwzięć odnowy wsi. Zwrócić uwagę na elementy specyficzne i rzadkie (wyróżniające wieś). *Opracowanie: Ryszard Wilczyński*

## ANALIZA SWOT

SILNE STRONY (atuty wewnętrzne)	SŁABE STRONY (słabości wewnętrzne)
<ol style="list-style-type: none"> <li>1. Bogata historia sołectwa, [T]</li> <li>2. Położenie wsi wokół jeziora, [J]</li> <li>3. Piękne krajobrazy i czyste środowisko, [J]</li> <li>4. Bogata fauna i flora, [J]</li> <li>5. Zabytkowy zespół dworski, [T]</li> <li>6. Zabytkowy kościół, [T]</li> <li>7. Liczne zabytkowe figury i krzyże przydrożne, [T]</li> <li>8. Zabytkowa dzwonnica, [T]</li> <li>9. Silna tradycja, gwara, [T]</li> <li>10. Lokalna kuchnia i potrawy, [T]</li> <li>11. Częste festyny, wydarzenia, uroczystości, [J]</li> <li>12. Współpraca wszystkich organizacji w sołectwie w działaniach na rzecz mieszkańców, [J]</li> <li>13. Dobra lokalizacja wioski (w pobliżu, miasta, drogi krajowej, linii kolejowej), [B]</li> <li>14. Zwarta zabudowa, [S]</li> <li>15. Dobra infrastruktura drogowa, wodociągowa, kanalizacyjna, sieci telekomunikacyjnej i Internetu, [S]</li> <li>16. Zaangażowanie części społeczeństwa w prace społeczne, [J]</li> <li>17. Dość bogata baza sportowa i rekreacyjna, [S]</li> <li>18. Funkcjonująca Świetlica wiejska, [S]</li> <li>19. Szkoła z salą sportową, [S]</li> <li>20. Prężnie działające KGW, [J]</li> <li>21. Aktywnie działająca OSP, [J]</li> <li>22. Fundusz sołecki, [B]</li> <li>23. Współpraca z lokalnymi przedsiębiorcami, [J]</li> <li>24. Młodzieżowa drużyna sportowa piłki nożnej i siatkowej plażowej oraz zespół taneczny La La Dance, [J]</li> <li>25. Biblioteka z dostępem do Internetu, [S]</li> </ol>	<ol style="list-style-type: none"> <li>1. Niedostateczne oświetlenie dróg, chodników, [S]</li> <li>2. Brak kanalizacji w części wsi na obrzeżach sołectwa, [S]</li> <li>3. Brak zagospodarowania terenu przy jeziorze (plaża, pomost, boiska sportowe, plac zabaw, część rekreacyjna, dostęp do energii i wody, droga dojazdowa do dowozu sprzętu wodnego) [S]</li> <li>4. Brak lokalnych połączeń komunikacyjnych, [J]</li> <li>5. Mała frekwencja mieszkańców na zebraniach wiejskich, [J]</li> <li>6. Brak placu zabaw przy oddziale przedszkolnym i świetlicy wiejskiej, [S]</li> <li>7. Brak ścieżek pieszo-rowerowych wokół jeziora, dworku i parku pałacowego, [J]</li> <li>8. Brak funduszy na remont zabytkowego zespołu dworskiego, [B]</li> <li>9. Brak sieci gazowej, [S]</li> <li>10. Niski poziom zaangażowania młodych mieszkańców wsi, [J]</li> </ol>

<p style="text-align: center;"><b>SZANSE</b> (okazje zewnętrzne płynące z otoczenia)</p>	<p style="text-align: center;"><b>ZAGROŻENIA</b> (zagrożenie płynące z otoczenia)</p>
<p>1. Możliwość pozyskania środków zewnętrznych krajowych i zagranicznych na rozwój sołectwa, [B]</p> <p>2. Przybycie potencjalnych turystów nad jezioro w związku z utworzeniem plaży, [B]</p> <p>3. Wyznaczenie szlaku rowerowego przebiegającego przez miejscowość, [J]</p> <p>4. Napływ kapitału zewnętrznego w postaci inwestorów i przedsiębiorców (m.in. inwestycja w zagospodarowanie zabytkowego dworu), [B]</p> <p>5. Napływ turystów z pobliskiego ośrodka wypoczynkowego, [B]</p>	<p>1. Brak inwestorów zewnętrznych, [B]</p> <p>2. Niedostateczna ilość środków finansowych na dynamiczny rozwój wsi, [B]</p> <p>3. Duże natężenie ruchu ciężarowego ze względu na pobliskie zwirownie, [J]</p> <p>4. Duże natężenie ruchu osobowego w okresie letnim ze względu na pobliski ośrodek wypoczynkowy, [J]</p>

## Analiza potencjału rozwojowego wsi Kruchowo



**Tożsamość wsi i wartości życia wiejskiego +/-**

7	0
0	0

**Wnioski:** Mieszkańcy wsi Kruchowo wskazali liczne strony w obszarze tożsamości, z informacji przekazanych od mieszkańców wynika, że nie są one nie wykorzystane. Jest to najsilniejsza strona wsi.

**Zalecenia:** Dla rozwoju sołectwa warto wykorzystać mocne tożsamościowe strony w procesie rozwoju wsi. Obecnie jest wiele źródeł finansowania aby pozyskać środki zewnętrzne na kultywowanie i wskrzeszenie tradycji wsi. Zalecane jest budowanie projektów wykorzystujących te silne strony. Realizacja takich projektów wzmocni niewątpliwie także relacje międzyludzkie, co jest głównym fundamentem do rozwoju sołectwa Kruchowo.

**Standard życia (warunki materialne) +/-**

6	0
5	0

**Wnioski:** Wewnętrzny obszar wsi jest bardzo stabilny, ponieważ sołectwo posiada bogatą infrastrukturę społeczną i publiczną, jednak mieszkańcy w tej sferze widzą sporo słabych stron.

**Zalecenia:** W sferze standardu życia konieczne jest programowanie długoterminowe. W okresie do 2023 dostępne będą finansowe środki z Unii Europejskiej. Mieszkańcy sołectwa muszą mieć świadomość, że warto aplikować o środki zewnętrzne własnymi siłami a tym samym poprawiać standard życia mieszkańców Kuruchowa.

**Jakość życia (warunki niematerialne i duchowe) +/-**

10	1
4	2

**Wnioski:** Jakość życia jest dobrą stroną sołectwa Kruchowo. Mieszkańcy wykazują bardzo wiele dobrych jej aspektów.

**Zalecenia:** Mieszkańcy muszą kontynuować rozpoczęte już działania. Konieczne jest włączenie do współdecydowania także osób młodszych. Zaleca się realizację projektów miękkich skierowanych do całych

rodzin i wielu pokoleń, co poprawi i wzmocni integrację wśród mieszkańców Kruchowa. Sprawi także, że wzrośnie poczucie przynależności do zamieszkiwanego miejsca. Wzrośnie troska i dbałość o to miejsce.

**Byt (warunki ekonomiczne) +/-**

2	4
1	2

**Wnioski:** Obszar wsi stabilny. Jednak mieszkańcy pracują w większości po za granicami sołectwa.

**Zalecenia:** Mieszkańcy sołectwa w poprawie własnego bytu powinni wykorzystać bogate walory przyrodnicze i historyczne i na bazie tych zasobów budować potencjalne miejsca pracy np. wokół jeziora co powiązane jest z rozwojem turystyki i rekreacji.

Kruchowo jest malowniczym i urokliwym sołectwem w którym żyją aktywni i chętni do działania, otwarci ludzie. Mieszkańcy mają wizję i dokładny plan jak chcieliby aby ich sołectwo się prezentowało. Obecnie małymi krokami za pomocą dostępnych środków z funduszu sołeckiego realizują zamierzone cele. Środki które mają do dyspozycji nie są jednak wystarczające, aby zrealizować niezbędne inwestycje i projekty. Mają świadomość jakie cenne zasoby przyrodnicze i historyczne są w ich dyspozycji. Mieszkańcy Kruchowa mają ciekawe pomysły i zapał do działania. Konieczne jest wspólne działanie i podejmowanie kolejnych działań integrujących lokalne społeczeństwo.



## WIZJA WSI (hasłowa i opisowa):

### Wizja wsi hasłowa:

#### **Kruchowo – zabytki, kultura i piękna natura!**

Mieszkam w malowniczo położonej wsi Kruchowo. Siedzę sobie na pomoście, oddycham świeżym powietrzem, podziwiam krajobraz, pływające łódki, lecące w stronę wyspy kormorany. Mijają mnie zadowoleni mieszkańcy. Rozbawiona młodzież korzysta z kompleksów sportowych przy plaży, a maluchy pod opieką rodziców brykają na placu zabaw. Przed budynkiem OSP nowoutworzona grupa młodzików czynnie bierze udział w ćwiczeniach pożarniczych. Właśnie nadjechali kolejni turyści, aby podziwiać pięknie wyremontowany zespół dworski.

Wprawdzie nie jestem już uczniem, ale często zaglądam do szkoły, przypatrując się jak dzieci i młodzież chętnie uczy się i korzysta z sali gimnastycznej, która nieprzerwanie tętni życiem.

*Spełniła się moja wizja wsi, w której Kruchowo stało się miejscem atrakcyjnym do życia w oparciu o poszanowanie dla środowiska naturalnego i wzajemnego szacunku mieszkańców.*

## PROGRAM DŁUGOTERMINOWY ODNOWY WSI

Wizja wsi (hasłowa): Kruchowo – zabytki, kultura i piękna natura!

I. Plan rozwoju			II. Program rozwoju	
1. CELE Co trzeba osiągnąć by urzeczywistnić wizję naszej wsi?	2. Co nam pomoże osiągnąć cele? (zasoby, silne strony, szanse)		3. Co nam może przeszkodzić? (słabe strony, zagrożenia)	
	ZASOBY których użyjemy	ATUTY silne strony i szanse jakie wykorzysta	BARIERY Słabe strony jakie wyliminujemy Zagrożenia jakich unikniemy	
<b>A. TOŻSAMOŚĆ WSI I WARTOŚCI ŻYCIA WIEJSKIEGO</b>				
<p>1. 1. Budowanie tożsamości poczucia wspólnoty przez kultywowanie tradycji i historii.</p> <p>2. Wzmocnienie wizerunku wsi</p>	<p>1. Kościół, kapliczki, krzyże, boisko, park pałacowy, teren przy jeziorze.</p> <p>2. Praca własna mieszkańców</p>	<p>1.1. 1.2. Osoblwa historia i elementy zabytkowe wsi</p> <p>1.1. i 1.2. Chęć do podejmowania działań wśród mieszkańców</p>	<p>1.1. Niedostateczna ilość środków finansowych</p> <p>1.2. Brak integracji większej grupy mieszkańców.</p> <p>2.1. Brak środków na promocję walorów miejscowości.</p>	<p>1.1. Warsztaty tematyczne dla mieszkańców wsi.</p> <p>1.2. Organizacja imprez kultywujących dziedzictwo kulinarne i zapomniane rzemiosła, żywe lekcje historii.</p> <p>1.3. Warsztaty kulinarne.</p> <p>2.1. Tablice informacyjne o historii miejscowości.</p> <p>2.2. Organizacja rajdów rowerowych dla dzieci i dorosłych.</p> <p>2.3. Festyny rodzinne, święta lokalne.</p> <p>2.4. Informatory, publikacje o zabytkach na stronach internetowych, tablicach, wsparcie promocji wsi przez gminę Trzemeszno.</p>

## B. STANDARD ŻYCIA

<p>1. Poprawa stanu i rozwój infrastruktury społecznej.</p>	<p>1. Teren przy jeziorze. 2. Park pałacowy. 3. Teren przy świetlicy wiejskiej.</p>	<p>1. Zainteresowanie mieszkańców. 2. Praca mieszkańców.</p>	<p>1. Brak środków finansowych.</p>	<p>1.1. Zagospodarowanie terenu przy jeziorze poprzez stworzenie: plaży, pomostu, boiska do piłki plażowej siatkowej i nożnej, do piłki koszykowej, placu zabaw, części rekreacyjnej z miejscem do biesiadowania, utwardzenie zjazdu dla sprzętu wodnego, łowiska dla wędkarzy, ścieżka wokół jeziora, parking dla rowerów. 1.2. Przyłącze wod-kan do parku pałacowego oraz stworzenie ścieżek pieszo-rowerowych wokół parku i dworu pałacowego. 1.3. Stworzenie placu zabaw przy świetlicy wiejskiej. 1.4. Budowa chodników i oświetlenia na obrzeżach sołectwa.</p>
---	---	--	-------------------------------------	---

## C. JAKOŚĆ ŻYCIA

<p>1. Wzrost atrakcyjności miejscowości. 2. Zwiększenie integracji mieszkańców. 3. Edukacja mieszkańców wsi. 4. Zwiększenie dostępności komunikacyjnej</p>	<p>1. Wąlpory historyczno-kulturowe wsi. 2. szkoła 3. Sieć przystanków autobusowych.</p>	<p>1. Zaangażowanie większości mieszkańców. 2. Duża ilość ludzi przemieszczających</p>	<p>1. Trudności w zintegrowaniu mieszkańców. 2. Brak środków. 3. Małe zainteresowanie lokalnych firm transportowych.</p>	<p>1.1. Organizacja turniejów piłki nożnej i siatkowej. 1.2. Organizacja rajdów rowerowych. 2.1. Festyny rodzinne. 3.1. Organizacja kursów i warsztatów edukacyjnych dla dzieci i dorosłych.</p>
--	--	--	--	--

		h się na terenie sołectwa.		<p>3.2. Organizacja wyjazdów do teatru, kina, basen i in.</p> <p>3.3. Organizacja zajęć edukacyjnych dla dzieci i starszych np. muzycznych, plastycznych, tanecznych, teatralnych, aerobik, fitness.</p> <p>4.1. Utworzenie połączeń komunikacyjnych z ościennymi miastami.</p>
<b>D. BYT</b>				
<p>1. Możliwość pozyskiwania środków zewnętrznych.</p> <p>2. Promocja wsi Kruchowo.</p> <p>3. Poprawa warunków bytowych mieszkańców.</p>	<p>1. Dysponowanie dużą przestrzenią publiczną.</p>	<p>1. Praca własna mieszkańców.</p> <p>2. Dobra współpraca z lokalnymi przedsiębiorcami.</p> <p>3. Współpraca lokalnych organizacji.</p>	<p>1.1., 2.1. i 3.1. Brak środków.</p>	<p>1. Założenie lokalnego stowarzyszenia działającego na rzecz sołectwa.</p> <p>2. Wydanie broszurek i ulotek.</p> <p>3. Zagospodarowanie przestrzeni publicznej – nowej i istniejącej.</p>

PROGRAM KRÓTKOTERMINOWY ODNOWY WSI na OKRES 12 miesięcy

Kluczowy problem	Odpowiedź	Propozycja projektu	Czy nas stać na realizację? (tak/nie)		Punktacja	Hierarchia
			Organizacyjnie	Finansowo		
Co nas najbardziej zintegruje?	Aktywne spędzanie czasu wolnego.	1. Modernizacja terenu przy świetlicy wiejskiej oraz parku pałacowego 2. Stworzenie ścieżek pieszo-towerowych.	TAK	NIE	4+4+4+4+4= 20	II
Na czy nam najbardziej zależy?	Na utworzeniu plaży i części sportowo-rekreacyjnej nad jeziorem.	Zagospodarowanie przestrzeni przy jeziorze Kruchowskim	TAK	NIE	5+5+5+5+5= 25	I
Co nam najbardziej przeszkadza?	Brak promocji sołectwa	Wydanie materiałów promocyjnych o sołectwie Kruchowo.	TAK	NIE	2+2+2+2+2= 10	IV
Co najbardziej zmieni nasze życie?	Nawiązanie współpracy z sąsiednimi sołectwami.	Wymiana doświadczeń podczas organizacji wspólnych wydarzeń.	TAK	NIE	1+1+1+1+1= 5	V

Co nam przyjdzie najłatwiej?	Organizacja imprez integracyjnych.	1. Rajdy rowerowe. 2. Święto Marcina. 3. Festyny rodzinne. 4. Warsztaty kulinarne. 5. Zajęcia edukacyjne.	TAK	NIE	$3+3+3+3+3=$ 15	III
Na realizację jakiego projektu planujemy pozyskać środki zewnętrzne? Z jakich źródeł?	Zagospodarowanie przestrzeni przy jeziorze Kruchowskim.  Środki planujemy pozyskać z Programu Wielkopolska Odnowy Wsi i Funduszu Sołeckiego.					

Podpisy przedstawicieli Grupy Odnowy Wsi:

uczestniczących w przygotowaniu dokumentu:

Maria Dziel ..... *Maria Dziel* .....  
Eliza Kubiak ..... *Eliza Kubiak* .....  
Aleksandra Bielak ..... *Aleksandra Bielak* .....  
Ryszard Dziel ..... *Ryszard Dziel* .....  
Edyta Kubiak ..... *Edyta Kubiak* .....

Podpis/podpisy moderatora/ów odnowy wsi:

Iwona Suszka ..... *Iwona Suszka* .....

Anita Kubicka .. *Anita Kubicka* .....

Załączniki:

1. Listy obecności na warsztatach sołeckich
2. Dokumentacja zdjęciowa z przeprowadzonej wizji terenowej oraz warsztatów sołeckich (płyta CD).

Lp.	IMIĘ	NAZWISKO	SOŁECTWO	PODPIS
1.	MARIA	DZIEL	KRUCHOŁO	<i>Maria Dziel</i>
2.	EUIZA	KUBIAK	KRUCHOŁO	<i>Euiza Kubiak</i>
3.	EDYTA	KURSIĄK	KRUCHOŁO	<i>Edyta Kurśiak</i>
4.	ALEKSANDRA	BIELAK	KRUCHOŁO	<i>Aleksandra Bielak</i>
5.	RYSZARD	DZIEL	KRUCHOŁO	<i>Ryszard Dziel</i>
6.				
7.				
8.				
9.				
10.				

*Podpisano decyzją  
Junta Klubu Wsi Trzemeszno*



Lp.	IMIĘ	NAZWISKO	SOŁECTWO	PODPIS
1.	MARIA	DRIEL	KRUCHOWO	<i>Man-Driela</i>
2.	EUZJA	KUBIAK	KRUCHOWO	<i>Kubiel</i>
3.	EJOYTA	KUBIAK	KRUCHOWO	<i>Kubiel</i>
4.	ALEKSANDRA	BIELAK	KRUCHOWO	<i>Aphelusa</i>
5.	RYSZARD	DRIEL	KRUCHOWO	<i>Drivel</i>
6.				
7.				
8.				
9.				
10.				

*Spis treści w tabeli*  
*dr. Jolanta Jankowska*