
**STRATEGIA ROZWIĄZYWANIA
PROBLEMÓW SPOŁECZNYCH
Miasta i Gminy Trzemeszno na lata
2017 - 2026**



**MIASTO I GMINA TRZEMSZNO
POWIAT GNEŹNIEŃSKI
WOJEWÓDZTWO WIELKOPOLSKIE**

ZAMAWIAJĄCY	OŚRODEK POMOCY SPOŁECZNEJ W TRZEMESZNIE
WYKONAWCA	WESTMOR CONSULTING EWELINA APALCZYK
SPRAWDZAJĄCY	WESTMOR CONSULTING JOANNA KWAŚNIEWSKA

Trzemeszno 2017

Spis treści

1. Wprowadzenie	3
2. Metodologia opracowania Strategii	4
3. Diagnoza sytuacji społecznej Miasta i Gminy Trzemeszno	5
3.1. Charakterystyka sytuacji społecznej.....	5
3.1.1. Charakterystyka ogólna Miasta i Gminy Trzemeszno	5
3.1.2. Demografia.....	6
3.1.3. Rynek pracy	13
3.1.4. Gospodarka mieszkaniowa.....	16
3.1.5. Służba zdrowia	18
3.1.6. Edukacja	18
3.1.7. Kultura i sport	20
3.1.8. Podmioty wsparcia społecznego.....	22
3.1.9. Współpraca z organizacjami pozarządowymi	30
3.2. Problemy społeczne występujące na terenie Miasta i Gminy Trzemeszno	32
3.2.1. Problemy w rodzinie	32
3.2.2. Bezrobocie	34
3.2.3. Problemy osób z niepełnosprawnością	37
3.2.4. Uzależnienia	40
3.2.5. Ubóstwo	45
3.2.6. Bezdomność.....	46
3.2.7. Przemoc w rodzinie	46
3.2.8. Przemoc	50
3.2.9. Problemy osób starszych.....	50
3.3. Analiza SWOT	52
4. Prognoza zmian w zakresie objętym strategią	55
4.1. Prognoza demograficzna	55
4.2. Prognoza zmian	59
6. Kierunki niezbędnych działań	61
7. Sposób realizacji strategii oraz jej ramy finansowe.....	62
8. Monitoring i wskaźniki pomiaru stopnia realizacji strategii	64
9. Spis tabel	69
10. Spis wykresów	70
11. Spis rysunków	70

1. Wprowadzenie

Problemy społeczne będące wynikiem zmian politycznych i gospodarczych, jakie dokonały się w Polsce na przestrzeni ostatnich lat, stawiają przed władzami samorządowymi nowe wyzwania. Dotychczas realizowany model polityki społecznej polegający głównie na łagodzeniu skutków niekorzystnych zjawisk okazał się nie dość skuteczny. Podejmowane działania skierowane były głównie na walkę z rezultatami problemów, mniej było nacisku na profilaktykę zagrożeń. W efekcie rośnie liczba osób – beneficjentów pomocy społecznej i utrwalają się postawy roszczeniowe tego kręgu osób. Dlatego też potrzebą chwili jest opracowanie spójnych, całościowych, perspektywicznych programów polityki społecznej. Podstawowym narzędziem realizacji lokalnej polityki społecznej jest **strategia rozwiązywania problemów społecznych**. Obowiązek jej opracowania wynika z art. 17 ust.1 pkt 1 ustawy z dnia 12 marca 2004 roku o pomocy społecznej (t.j. Dz. U. z 2016 r., poz. 930 ze zm.), który mówi: *„do zadań własnych gminy o charakterze obowiązkowym „należy opracowanie i realizacja gminnej strategii rozwiązywania problemów społecznych ze szczególnym uwzględnieniem programów pomocy społecznej, profilaktyki i rozwiązywania problemów alkoholowych i innych, których celem jest integracja osób i rodzin z grup szczególnego ryzyka.”*

Zgodnie z art. 16b, ust. 2, strategia rozwiązywania problemów społecznych zawiera w szczególności:

- 1) diagnozę sytuacji społecznej;
- 2) prognozę zmian w zakresie objętym strategią;
- 3) określenie:
 - a) celów strategicznych projektowanych zmian,
 - b) kierunków niezbędnych działań,
 - c) sposobu realizacji strategii oraz jej ram finansowych,
 - d) wskaźników realizacji działań.

Strategia rozwiązywania problemów społecznych zorientowana jest na rozszerzenie i pogłębienie form pracy socjalnej, współpracę z różnymi instytucjami i organizacjami pozarządowymi zajmującymi się problemami społecznymi w mieście oraz instytucjami działającymi w szerszym obszarze polityki społecznej jak: edukacja, ochrona zdrowia, bezpieczeństwo publiczne, pomoc osobom niepełnosprawnym, zapobieganie wykluczeniu społecznemu. Działania będą kierowane głównie do środowisk pozostających na marginesie życia społecznego, wykluczonych społecznie lub zagrożonych tym zjawiskiem.

Strategia Rozwiązywania Problemów Społecznych Miasta i Gminy Trzemeszno na lata 2017-2026 jest wieloletnim dokumentem programowym, który ma istotne znaczenie dla

zapewnienia bezpieczeństwa socjalnego jej mieszkańców, a w szczególności grup zagrożonych wykluczeniem społecznym.

2. Metodologia opracowania Strategii

Strategia Rozwiązywania Problemów Społecznych Miasta i Gminy Trzemeszno na lata 2017-2026 przygotowana została zgodnie z ogólnymi warunkami stawianymi takim dokumentom. Umownie można ją podzielić na trzy główne części.

Pierwsza część przedstawia charakterystykę sytuacji społecznej Miasta i Gminy Trzemeszno wg stanu na dzień 31.12.2015 roku (w niektórych przypadkach dane dotyczą roku 2016). Zawarto tutaj informacje istotne z punktu widzenia występujących na jej terenie problemów społecznych. Przeanalizowano strukturę demograficzną, sytuację na rynku pracy, stan gospodarki Miasta i Gminy. Opisano również dostępne dla mieszkańców usługi społeczne tj. edukacja, kultura, ochrona zdrowia i pomoc społeczna. Charakterystyki tej dokonano w oparciu o:

- informacje uzyskane z Ośrodka Pomocy Społecznej w Trzemesznie,
- dane z Powiatowego Urzędu Pracy w Gnieźnie,
- dane Głównego Urzędu Statystycznego,
- inne dane dostępne na stronach internetowych oraz w dokumentach strategicznych Gminy.

Charakterystykę sytuacji społecznej Miasta i Gminy Trzemeszno podsumowuje analiza SWOT.

Część drugą stanowi prognoza zmian problemów społecznych zidentyfikowanych w części diagnostycznej. Prognoza ta została podzielona na 2 zasadnicze części:

- prognozę demograficzną opracowaną w oparciu o Prognozę dla powiatów i miast na prawie powiatu oraz podregionów na lata 2014-2050 opracowaną przez GUS, oraz
- prognozę zmian problemów społecznych na terenie Gminy w wyniku realizacji Strategii Rozwiązywania Problemów Społecznych oraz działań organizacji i instytucji publicznych działających w zakresie pomocy społecznej (w tym działań OPS w Trzemesznie), które będą miały na celu przeciwdziałanie i niwelowanie istniejących problemów.

Niniejsza prognoza stanowi podstawę do zdefiniowania konkretnych celów strategicznych i kierunków działań.

Część trzecia to sformułowanie konkretnych celów strategicznych i kierunków działań niezbędnych do zredukowania niekorzystnych zjawisk społecznych występujących na terenie

Miasta i Gminy Trzemeszno. W części tej określono również sposób realizacji Strategii oraz jej ramy finansowe ze wskazaniem źródeł finansowania określonych działań oraz wskaźników ich realizacji.

Strategia obejmuje okres do 2026 roku. Uzasadnieniem dla tak wybranego horyzontu czasowego jest z jednej strony specyfika procesów społecznych (skutki realizacji Strategii będą widoczne dopiero w dłuższym okresie czasu), z drugiej zaś strony konieczność dostosowania Strategii do innych dokumentów programowych na szczeblu krajowym i wojewódzkim.

3. Diagnoza sytuacji społecznej Miasta i Gminy Trzemeszno

3.1. Charakterystyka sytuacji społecznej

3.1.1. Charakterystyka ogólna Miasta i Gminy Trzemeszno

Miasto i Gmina Trzemeszno jest gminą miejsko-wiejską położoną w powiecie gnieźnieńskim, w województwie wielkopolskim. Trzemeszno położone jest na pojezierzu gnieźnieńskim, nad Jeziorem Kościelnym i Popielewskim. Gmina zajmuje powierzchnię 174,66 km², z czego 76,57% zajmują użytki rolne. Niniejsza jednostka samorządu terytorialnego pełni funkcję lokalnego centrum przemysłowo – handlowo – usługowego.

Źródło: <http://trzemeszno.pl>

Rysunek 1. Położenie Miasta i Gminy Trzemeszno na tle powiatu gnieźnieńskiego i województwa wielkopolskiego



Źródło: <http://archiwum.zpp.pl>

Gmina Trzemeszno graniczy :

- od północy z Gminą Rogowo,
- od wschodu z Gminą Mogilno i Gminą Orchowo,
- od południa z Gminą Witkowo,
- od zachodu z Gminą Gniezno.

Na terenie Miasta i Gminy sieć dróg publicznych obejmuje drogę krajową, drogi powiatowe i drogi gminne. Droga Krajowa nr 15 wiedzie z Trzebnicy (Wrocławia) przez Gniezno do Ostródy (Olsztyna). Z kolei drogi powiatowe stanowią ważny element infrastruktury drogowej na obszarze Miasta i Gminy. Ponadto przez teren omawianej jednostki samorządu terytorialnego przebiega dwutorowa, zelektryzowana linia kolejowa Poznań – Żeleznodorożnym (obwód kaliningradzki). W Mieście Trzemeszno znajduje się jedyna w Gminie stacja kolejowa, na której zatrzymują się wszystkie pociągi osobowe kursujące na trasie Poznań – Bydgoszcz/Toruń.

Źródło: Zmiana Studium Uwarunkowań i Kierunków Zagospodarowania i przestrzennego Miasta i Gminy Trzemeszno

3.1.2. Demografia

LICZEBNOŚĆ GMINY Z PODZIAŁEM NA PŁEĆ

Liczba ludności na terenie Miasta i Gminy Trzemeszno na koniec 2015 roku wynosiła 14 387 osób, z czego mężczyźni stanowili 50,05%, a kobiety 49,95%. Pod względem miejsca zamieszkania, przewagę tworzyli mieszkańcy z terenów miejskich – 54,16% na koniec 2015 roku.

W analizowanym okresie (lata 2011-2015) liczba ludności ulegała wahaniom. Ostatecznie w stosunku do roku 2011, w 2015 roku liczba ludności nieznacznie spadła – o 0,06%. W 2015 roku na terenach miejskich odnotowano spadek liczby osób (o 15 osób w stosunku do roku 2011). Natomiast obszary wiejskie charakteryzują się wzrostem liczby osób w 2015 roku (o 7 osób w porównaniu z rokiem 2011).

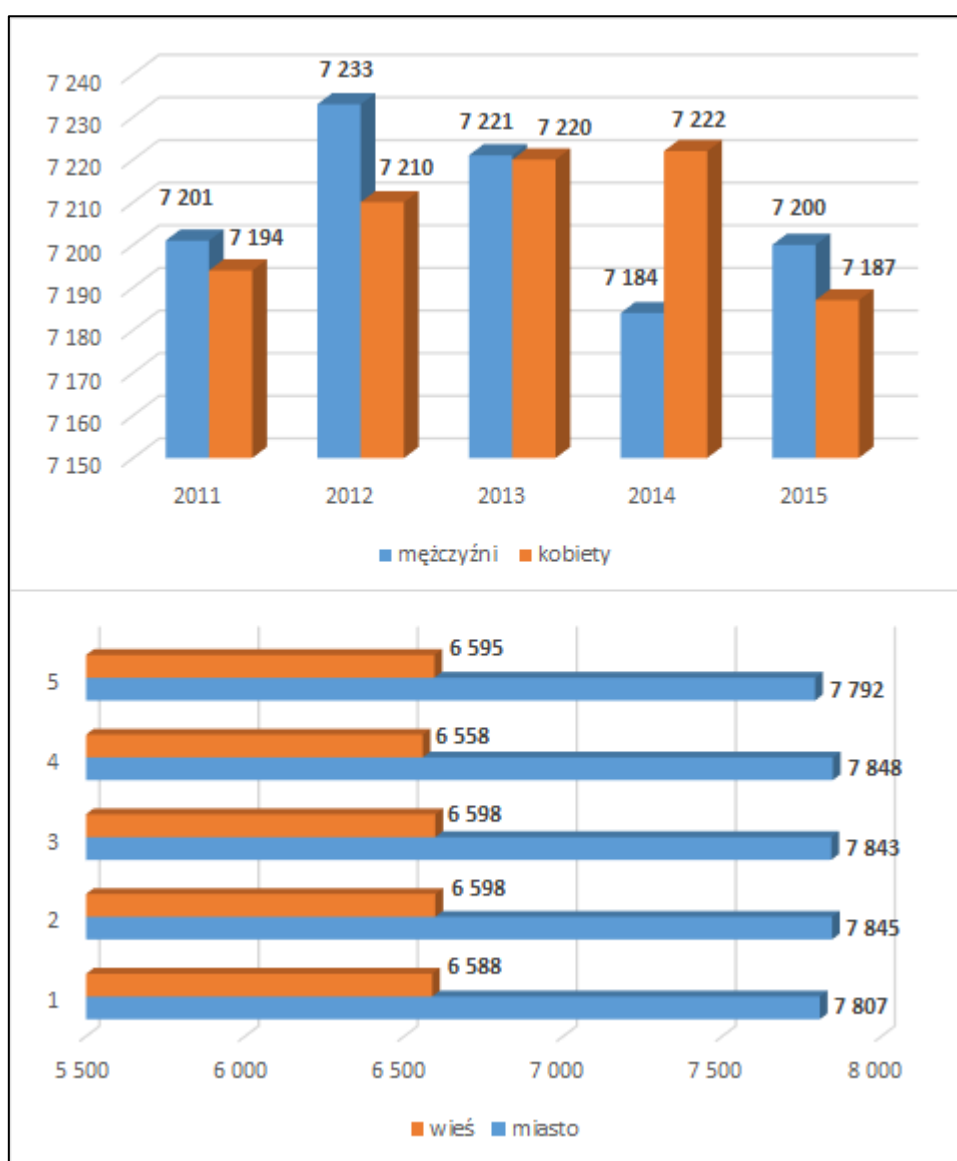
Tabela 1. Liczebność Miasta i Gminy Trzemeszno z podziałem na płeć

Wyszczególnienie	Jedn. miary	2011	2012	2013	2014	2015
ogółem	osoba	14 395	14 443	14 441	14 406	14 387
mężczyźni	osoba	7 201	7 233	7 221	7 184	7 200
	%	50,02%	50,08%	50,00%	49,87%	50,05%
kobiety	osoba	7 194	7 210	7 220	7 222	7 187
	%	49,98%	49,92%	50,00%	50,13%	49,95%
miasto	osoba	7 807	7 845	7 843	7 848	7 792
mężczyźni	osoba	3 838	3 851	3 833	3 818	3 794

Wyszczególnienie	Jedn. miary	2011	2012	2013	2014	2015
	%	49,16%	49,09%	48,87%	48,65%	48,69%
kobiety	osoba	3 969	3 994	4 010	4 030	3 998
	%	50,84%	50,91%	51,13%	51,35%	51,31%
wieś	osoba	6 588	6 598	6 598	6 558	6 595
mężczyźni	osoba	3 363	3 382	3 388	3 366	3 406
	%	51,05%	51,26%	51,35%	51,33%	51,65%
kobiety	osoba	3 225	3 216	3 210	3 192	3 189
	%	48,95%	48,74%	48,65%	48,67%	48,35%

Źródło: Dane GUS

Wykres 1. Struktura ludności Miasta i Gminy Trzemeszno według płci i miejsca zamieszkania



Źródło: Opracowanie własne na podstawie GUS

STRUKTURA WIEKOWA MIESZKAŃCÓW

Najliczniejszą grupę wiekową wśród mieszkańców Gminy w roku 2015 stanowiły osoby w wieku pomiędzy 30 a 34 rokiem życia. Następnymi w kolejności były osoby w wieku 35-39 lat, 40-44 lata oraz 20-24 lata.

Tabela 2. Struktura wiekowa mieszkańców Miasta i Gminy Trzemeszno w 2015 rok

Wyszczególnienie	ogółem	mężczyźni	kobiety
0-4 lata	784	407	377
5-9 lat	860	448	412
10-14 lat	749	377	372
15-19 lat	827	448	379
20-24 lata	1 057	533	524
25-29 lat	1 018	532	486
30-34 lata	1 214	631	583
35-39 lat	1 149	619	530
40-44 lata	1 100	562	538
45-49 lat	881	464	417
50-54 lata	785	399	386
55-59 lat	983	474	509
60-64 lata	1 032	460	572
65-69 lat	865	408	457
70-74 lata	387	186	201
75-79 lat	280	135	145
80-84 lat	201	65	136
Powyżej 85 lat	215	52	163
Razem	14 387	7 200	7 187

Źródło: Dane GUS

Struktura wiekowa mieszkańców Miasta i Gminy Trzemeszno została również przedstawiona w poniższej tabeli z podziałem na 3 grupy:

- grupa w wieku przedprodukcyjnym,
- grupa w wieku produkcyjnym,
- grupa w wieku poprodukcyjnym.

Tabela 3. Liczba osób w wieku przedprodukcyjnym, produkcyjnym oraz poprodukcyjnym

Wyszczególnienie	Jedn. miary	2011	2012	2013	2014	2015
w wieku przedprodukcyjnym						
ogółem	osoba	2 990	2 958	2 927	2 883	2 876
mężczyźni	osoba	1540	1 533	1 517	1 477	1 490
kobiety	osoba	1 450	1 425	1 410	1 406	1 386
w wieku produkcyjnym						
ogółem	osoba	9 304	9 295	9 210	9 106	8 991
mężczyźni	osoba	4 982	4 990	4 934	4 893	4 864
kobiety	osoba	4 322	4 305	4 276	4 213	4 127
w wieku poprodukcyjnym						
ogółem	osoba	2 101	2 190	2 304	2 417	2 520
mężczyźni	osoba	679	710	770	814	846
kobiety	osoba	1 422	1 480	1 534	1 603	1 674
udział ludności wg ekonomicznych grup wieku w % ludności ogółem						
w wieku przedprodukcyjnym	%	20,8	20,5	20,3	20,0	20,0
w wieku produkcyjnym	%	64,6	64,4	63,8	63,2	62,5
w wieku poprodukcyjnym	%	14,6	15,2	16,0	16,8	17,5

Źródło: Dane GUS

Analizując dane zawarte w powyższej tabeli należy stwierdzić, że najliczniejszą grupę w 2015 roku stanowiły osoby w wieku produkcyjnym – 62,5% populacji Gminy. Natomiast ludność w wieku przedprodukcyjnym stanowiła 20,0%, a w wieku poprodukcyjnym – 17,5%.

W analizowanym okresie można zauważyć, że:

- liczba ludności w wieku przedprodukcyjnym systematycznie maleje (w 2015 roku zmalała o 0,8 punktów procentowych w odniesieniu do roku 2011), co oznacza, że rodzi się coraz mniej dzieci,
- liczba ludności w wieku produkcyjnym również malała, ostatecznie w 2015 roku stanowiła 62,5% mieszkańców Miasta i Gminy i w stosunku do roku 2011 spadła o 2,1 punkty procentowe,
- liczba ludności w wieku poprodukcyjnym w okresie poddany analizie systematycznie wzrastała, co świadczy o starzeniu się społeczeństwa – odnotowano wzrost na poziomie 2,9 punktów procentowych w 2015 roku w stosunku do roku 2011.

Zachowanie malejącej tendencji odnośnie liczby osób w wieku przedprodukcyjnym oraz rosnącej liczby osób w wieku poprodukcyjnym, niekorzystnie wpłynie na sytuację

demograficzną. Prowadzić to będzie do starzenia się społeczeństwa i stopniowego zmniejszania liczby ludności Miasta i Gminy.

POZIOM WYKSZTAŁCENIA MIESZKAŃCÓW

W 2002 roku na terenie Miasta i Gminy Trzemeszno dominowały osoby z wykształceniem zasadniczym zawodowym – 35,52% populacji Miasta i Gminy. Kolejną pod względem liczebności grupę stanowiły osoby z wykształceniem podstawowym ukończonym – 34,07% oraz osoby z wykształceniem średnim – 20,42%. Wykształcenie wyższe posiadało 4,55% osób, a policealne 3,03% osób. Odsetek osób z wykształceniem podstawowym nieukończonym i bez wykształcenia wynosił 2,41%.

Zauważalne jest zróżnicowanie wykształcenia mieszkańców Miasta i Gminy Trzemeszno ze względu na płeć. Wśród kobiet z terenu Miasta i Gminy wyższy niż u mężczyzn był odsetek osób z wykształceniem wyższym, policealnym, średnim i podstawowym ukończonym, zaś niższy odsetek osób z wykształceniem zawodowym.

Tabela 4. Poziom wykształcenia mieszkańców Miasta i Gminy Trzemeszno

Rodzaj wykształcenia	Ogółem		Mężczyźni	Kobiety
	Liczba osób	Udział %		
Wyższe	529	4,55%	224	305
Policealne	353	3,03%	99	254
Średnie	2 376	20,42%	1 005	1 371
Zasadnicze zawodowe	4 132	35,52%	2 620	1 512
Podstawowe ukończone	3 963	34,07%	1 663	2 300
Podstawowe nieukończone i bez wykształcenia	280	2,41%	121	159

Źródło: Dane GUS Narodowy Spis Powszechny 2002

Przedstawione wyżej dane dotyczą wyników Narodowego Spisu Powszechnego z 2002 roku i nie odzwierciedlają aktualnej sytuacji. Należy założyć, iż obecnie na terenie Miasta i Gminy Trzemeszno, podobnie jak i w całym kraju, liczba osób z wykształceniem wyższym jest nieco większa. Potwierdzeniem tego są dane GUS dotyczące wykształcenia mieszkańców powiatu gnieźnieńskiego ze spisu powszechnego przeprowadzonego w 2002 i 2011 roku zawarte w poniższej tabeli.

Tabela 5. Poziom wykształcenia mieszkańców powiatu gnieźnieńskiego

Rodzaj wykształcenia	2002	2011	Zmiana % 2011/2002
Wyższe	8 118	16 346	101,36%
Średnie i policealne	33 764	37 128	9,96%
Średnie zawodowe	20 562	19 441	- 5,45%
Średnie ogólnokształcące	9 733	14 865	52,73%
Zasadnicze zawodowe	36 108	37 358	3,46%
Podstawowe ukończone	35 151	21 714	-38,23%
Podstawowe nieukończone i bez wykształcenia	3 026	1 078	- 64,38%

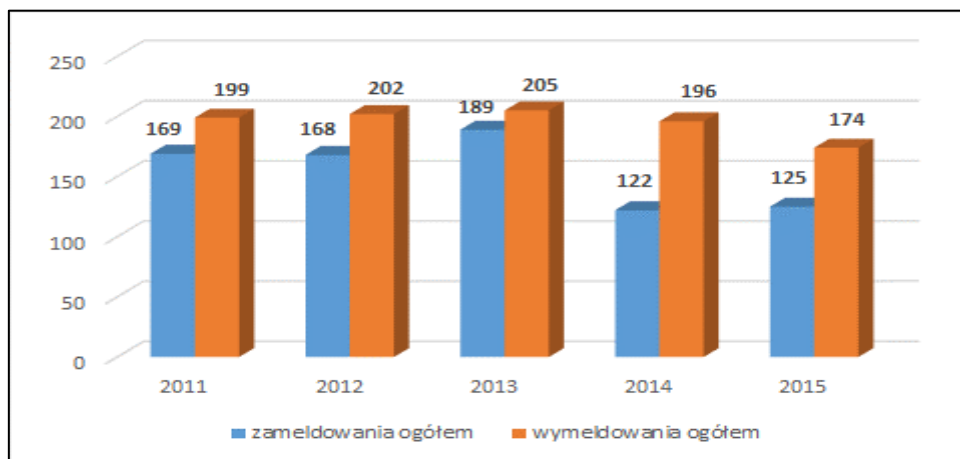
Źródło: Dane GUS (Narodowy Spis Powszechny 2002 Ludność, Narodowy Spis Powszechny 2011 Ludność)
Coraz więcej osób z terenu powiatu decyduje się również na podjęcie edukacji, o czym świadczą:

- wzrost liczby osób z wykształceniem wyższym o 101,36%,
- wzrost liczby osób z wykształceniem średnim i policealnym o 9,96%,
- wzrost liczby osób z wykształceniem średnim ogólnokształcącym o 52,73%,
- wzrost liczby osób z wykształceniem zasadniczym zawodowym o 3,46%,
- spadek liczby osób z wykształceniem średnim zawodowym o 5,45%,
- spadek liczby osób z wykształceniem podstawowym ukończonym o 38,23%,
- spadek liczby osób z wykształceniem podstawowym nieukończonym i bez wykształcenia o 64,38%.

Należy zatem zakładać, że sytuacja na terenie Miasta i Gminy Trzemeszno obecnie kształtuje się podobnie.

MIGRACJE

Poprzez migracje rozumie się stałą lub czasową zmianę miejsca pobytu. Saldo migracji ma istotny wpływ na wysokość populacji danego obszaru. Na terenie Miasta i Gminy Trzemeszno w latach 2011 – 2015 zarówno liczba zameldowań, jak i wymeldowań ulegała wahaniom. Najniższy poziom zameldowań odnotowano w 2014 roku, natomiast największa liczba wymeldowań miała miejsce w 2013 roku. Ostatecznie, w 2015 roku, w porównaniu do roku 2011, liczba zameldowań spadła o 26,04%, a liczba wymeldowań zmniejszyła się o 12,56%.

Wykres 2. Migracje na terenie Miasta i Gminy Trzemeszno

Źródło: Opracowanie własne

W latach 2011–2015 saldo migracji dla Miasta i Gminy Trzemeszno (różnica między liczbą osób, które zameldowały się na terenie Miasta i Gminy, a liczbą osób, które się z niej wymeldowały w danym roku) było ujemne. Szczegółowe dane dotyczące salda migracji na terenie Miasta i Gminy Trzemeszno w ostatnich 5 latach, przedstawia poniższa tabela.

Tabela 6. Migracje na pobyt stały na terenie miasta i Gminy wg typu i kierunku

Wyszczególnienie	2011	2012	2013	2014	2015
zameldowania ogółem	169	168	189	122	125
zameldowania z miast	94	89	90	59	69
zameldowania ze wsi	73	78	98	63	56
zameldowania z zagranicy	2	1	1	0	0
wymeldowania ogółem	199	202	205	196	174
wymeldowania do miast	92	106	113	115	84
wymeldowania na wieś	107	95	90	81	90
wymeldowania za granicę	0	1	2	0	0
saldo migracji	-30	-34	-16	-74	-49

Źródło: Dane GUS

PRZYROST NATURALNY

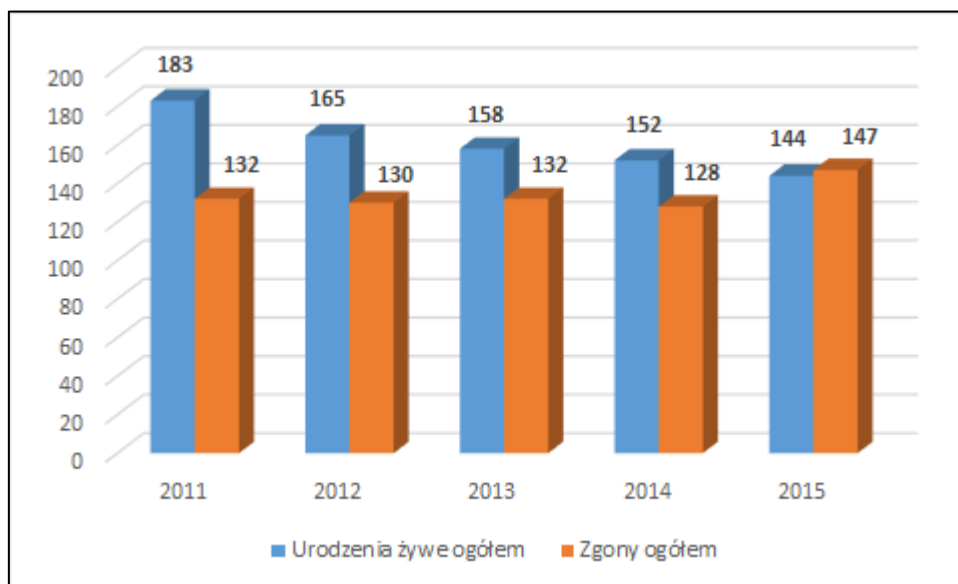
Przyrost naturalny na terenie Miasta i Gminy Trzemeszno w analizowanym okresie większości lat przyjmował wartości ujemne, co oznacza, że liczba urodzeń w tym okresie była niższa niż liczba zgonów. Wyjątkiem jest rok 2015, gdzie odnotowano ujemny przyrost naturalnym.

Tabela 7. Przyrost naturalny

Wyszczególnienie	2011	2012	2013	2014	2015
Urodzenia żywe ogółem	183	165	158	152	144
mężczyźni	93	84	78	79	77
kobiety	90	81	80	73	67
Zgony ogółem	132	130	132	128	147
mężczyźni	70	79	72	74	80
kobiety	62	51	60	54	67
Przyrost naturalny ogółem	51	35	26	24	-3
mężczyźni	23	5	6	5	-3
kobiety	28	30	20	19	0

Źródło: Dane GUS

Wykres 3. Urodzenia żywe i zgony



Źródło: Opracowanie własne na podstawie GUS

3.1.3. Rynek pracy

Na terenie Miasta i Gminy Trzemeszno na koniec 2015 roku działało 1 122 podmiotów gospodarczych, z czego 3,21% w sektorze publicznym, zaś 96,52% w sektorze prywatnym. Przez cały okres analizy, liczba podmiotów gospodarczych na obszarze Gminy podlegała systematycznemu wzrostowi, z wyjątkiem 2015 roku. Liczba podmiotów gospodarczych na koniec 2015 roku była o 5,45% wyższa niż w roku bazowym (rok 2011). Tendencję wzrostową liczby podmiotów odnotowano w sektorze prywatnym, w którym liczba podmiotów gospodarczych w analizowanym okresie wzrosła o 5,66% (głównie wśród osób fizycznych prowadzących działalność gospodarczą). Natomiast w sektorze publicznym nastąpił spadek liczby podmiotów o 7,69% w stosunku do roku 2011. Warto zauważyć, że największa ilość podmiotów gospodarki narodowej ogółem działała na terenie Miasta i Gminy Trzemeszno

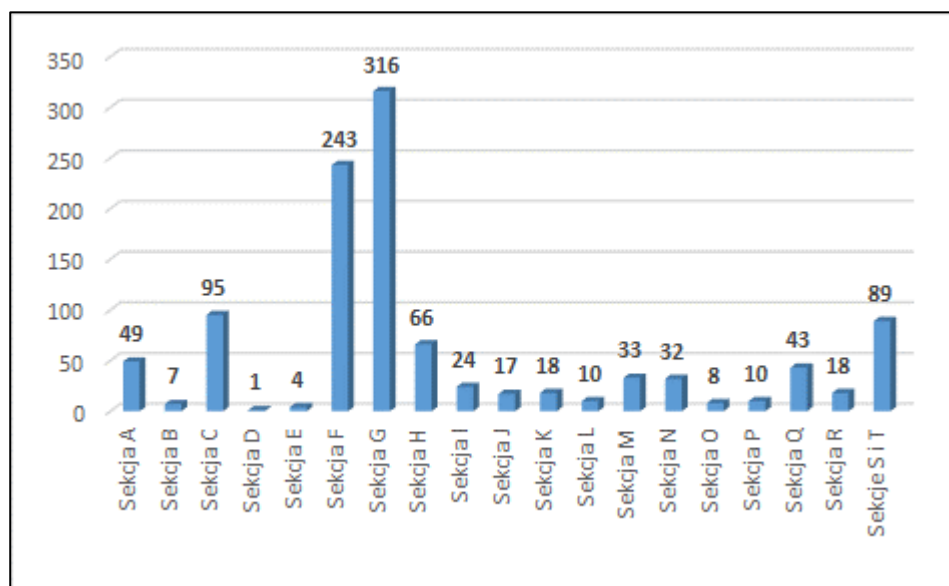
w 2014 roku. Struktura gospodarcza na obszarze przedmiotowej jednostki samorządu terytorialnego została przedstawiona w Tabeli 8.

Tabela 8. Podmioty gospodarcze działające na terenie Miasta i Gminy Trzemeszno w latach 2011-2015

Wyszczególnienie	2011	2012	2013	2014	2015
podmioty gospodarki narodowej ogółem	1 064	1 081	1 117	1 135	1 122
sektor publiczny					
ogółem	39	33	33	36	36
państwowe i samorządowe jednostki prawa budżetowego	29	29	29	30	31
spółki handlowe	1	1	1	2	2
sektor prywatny					
ogółem	1 025	1 048	1 084	1 099	1 083
osoby fizyczne prowadzące działalność gospodarczą	882	908	933	935	915
spółki handlowe	39	39	43	47	48
spółki handlowe z udziałem kapitału zagranicznego	6	4	4	4	4
spółdzielnie	6	6	6	5	5
fundacje	2	2	3	3	3
stowarzyszenia i organizacje społeczne	30	31	33	33	35

Źródło: Dane GUS

W analizowanym okresie największy udział w sektorze prywatnym posiadały osoby fizyczne prowadzące działalność gospodarczą (w 2015 roku stanowiły ponad 84,49% podmiotów sektora prywatnego). Następnymi w kolejności pod względem liczebności były spółki handlowe – 48 podmiotów oraz stowarzyszenie i organizacje społeczne – 35 podmiotów w 2015 roku. Na terenie Miasta i Gminy funkcjonowało również 5 spółdzielni i 3 fundacje.

Wykres 4. Struktura działalności gospodarczej na terenie Miasta i Gminy Trzemeszno w 2015 r. wg sekcji PKD 2007

Źródło: Opracowanie własne na podstawie GUS

Zgodnie z danymi zaprezentowanymi na wykresie 4, działalność gospodarcza zarejestrowana na terenie Miasta i Gminy Trzemeszno koncentruje się głównie na sekcji G (handel hurtowy i detaliczny, naprawa pojazdów samochodowych, włączając motocykle) oraz sekcji F (budownictwo).

Legenda:

A	Rolnictwo, leśnictwo, łowiectwo i rybactwo
B	Górnictwo i wydobywanie
C	Przetwórstwo przemysłowe
D	Wytwarzanie i zaopatrzenie w energię elektryczną, gaz, parę wodną, gorącą wodę i powietrze do układów klimatyzacyjnych
E	Dostawa Wody.; gospodarowanie ściekami i odpadami oraz działalność związana z rekultywacją
F	Budownictwo
G	Handel hurtowy i detaliczny, naprawa pojazdów samochodowych, włączając motocykle
H	Transport i gospodarka magazynowa
I	Działalność związana z zakwaterowaniem i usługami gastronomicznymi
J	Informacja i komunikacja
K	Działalność finansowa i ubezpieczeniowa
L	Działalność związana z obsługą rynku nieruchomości
M	Działalność profesjonalna, naukowa i techniczna
N	Działalność w zakresie usług administrowania i działalności wspierająca
O	Administracja publiczna i obrona narodowa, obowiązkowe ubezpieczenia społeczne
P	Edukacja
Q	Opieka zdrowotna i pomoc społeczna

R	Działalność związana z kulturą, rozrywką i rekreacją
S	Pozostała działalność usługowa
T	Gospodarstwa domowe zatrudniające pracowników; gospodarstwa domowe produkujące wyroby i świadczące usługi na własne potrzeby
U	Organizacje i zespoły eksterytorialne

Na terenie Miasta Trzemeszno wyznaczono tereny przeznaczone w planach zagospodarowania przestrzennego pod zabudowę przemysłową, rzemieślniczo-produkcyjną, warsztatów, magazynów i hurtowni:

1. Teren 1, Miasto Trzemeszno – pow. 5,1010 ha;
2. Teren 2, Miasto Trzemeszno – pow. 1,1171 ha.

Istnieje możliwość powiększenia terenu o obszary bezpośrednio przyległe, które w planie zagospodarowania przestrzennego przeznaczone są także pod tereny zabudowy przemysłowej.

Źródło: <http://trzemeszno.pl/>

3.1.4. Gospodarka mieszkaniowa

Według danych GUS w 2015 r. ogółem na terenie Miasta i Gminy Trzemeszno znajdowało się 4 567 mieszkań o łącznej powierzchni 325 701 m². Większość z nich znajdowało się na obszarach miejskich – 59,4%.

Tabela 9. Zasoby mieszkaniowe na terenie Miasta i Gminy Trzemeszno

Wyszczególnienie	2011	2012	2013	2014	2015
ogółem					
mieszkania	4 415	4 445	4 500	4 536	4 567
izby	16 573	16 741	17 037	17 210	17 365
powierzchnia użytkowa mieszkań	307 872	312 197	318 151	322 032	325 701
w miastach					
mieszkania	2 632	2 642	2 683	2 696	2 713
izby	9 589	9 646	9 854	9 927	10 009
powierzchnia użytkowa mieszkań	167 794	169 215	173 350	175 079	176 938
na wsi					
mieszkania	1 783	1 803	1 817	1 840	1 854
izby	6 984	7 095	7 183	7 283	7 356
powierzchnia użytkowa mieszkań	140 078	142 982	144 801	146 953	148 763

Źródło: Dane GUS

Zadaniem własnym Gminy jest tworzenie warunków do zaspokajania potrzeb mieszkaniowych swoim obywatelom. Zakres odpowiedzialności obejmuje przede wszystkim zapewnienie lokali socjalnych mieszkańcom o niskich dochodach. Lokale socjalne służą

zaspokajaniu potrzeb mieszkaniowych osobom o niskich dochodach, nie posiadających tytułu prawnego do lokalu oraz osób eksmitowanych na podstawie wyroku sądowego.

Zgodnie z informacjami Ośrodka Pomocy Społecznej w Trzemesznie, na terenie Miasta i Gminy Trzemeszno nie ma mieszkań socjalnych w dyspozycji OPS w Trzemesznie. Według *Oceny zasobów pomocy społecznej* Gmina posiada jedynie mieszkania komunalne w ilości 290 mieszkań. W Gminie występuje zapotrzebowanie na mieszkania socjalne. Według wspomnianego dokumentu w 2015 roku liczba osób oczekujących na mieszkanie socjalne wynosiła 22 osoby. Ponadto pracownicy OPS w Trzemesznie wskazali pilną potrzebę utworzenia mieszkań chronionych.

Zgodnie z Rozporządzeniem Ministra Pracy i Polityki Społecznej z dnia 14 marca 2012 r. w sprawie mieszkań chronionych wsparcie świadczone w mieszkaniach chronionych obejmuje:

- pracę socjalną, o której mowa w art. 6 pkt 12 ustawy z dnia 12 marca 2004 r. o pomocy społecznej,
- poradnictwo specjalistyczne, o którym mowa w art. 46 ustawy z dnia 12 marca 2004 r. o pomocy społecznej,
- naukę lub utrzymywanie posiadanego poziomu sprawności w zakresie samoobsługi, samodzielności życiowej, rozwijania kontaktów społecznych oraz pełnienia ról społecznych,
- pomoc w przemieszczaniu się, wykonywaniu czynności niezbędnych w życiu codziennym, realizacji kontaktów społecznych, zagospodarowania czasu wolnego (w tym z wykorzystaniem usług dostępnych w środowisku lokalnym) oraz ubieganie się o uzyskanie mieszkania.

Rodzaj i zakres wsparcia świadczonego w mieszkaniach chronionych są uzależnione od indywidualnych potrzeb i możliwości psychofizycznych osób korzystających ze wsparcia. Decyzję o skierowaniu do korzystania ze wsparcia w mieszkaniu chronionym wydaje się osobom pełnoletnim na czas określony. Natomiast osobom niezdolnym do pracy z tytułu wieku, osobom niepełnosprawnym, osobom z zaburzeniami psychicznymi oraz osobom chorym, w uzasadnionych przypadkach, decyzja o skierowaniu do korzystania ze wsparcia w mieszkaniu chronionym może być wydana na czas nieokreślony. Decyzja o skierowaniu osoby do korzystania ze wsparcia w mieszkaniu chronionym wydawana jest po dokonaniu uzgodnień pomiędzy pracownikiem socjalnym jednostki organizacyjnej pomocy społecznej prowadzącej mieszkanie chronione, a osobą ubiegającą się o skierowanie do korzystania ze wsparcia w mieszkaniu chronionym lub jej przedstawicielem ustawowym.

3.1.5. Służba zdrowia

Na terenie Miasta i Gminy Trzemeszno opiekę medyczną dla mieszkańców zapewniają:

- Przychodnia Lekarska „ZDROWIE” - ul. Langiewicza 2 62-240 Trzemeszno,
- Niepubliczny Zakład Opieki Zdrowotnej - Trzemeszeńska Rodzinno - Specjalistyczna Przychodnia Lekarska „LUXMED” ul. Langiewicza 2 62-240 Trzemeszno.

Źródło: Dane z OPS w Trzemesznie

Ponadto na terenie Miasta i Gminy działa pięć apteki:

- Apteka „Aspirynka”, ul. Piastowska 2, 62-240 Trzemeszno,
- Apteka „Dbam O Zdrowie”, pl. Kilińskiego 5, 62-240 Trzemeszno,
- Apteka „HIBISKUS”, ul. Mickiewicza 2, 62-240 Trzemeszno,
- Apteka przy ul. 22 Stycznia 2, 62-240 Trzemeszno (w budynku Twój Market),
- Apteka przy ul. Św. Ducha, 62-240 Trzemeszno.

Źródło: Dane z OPS w Trzemesznie

3.1.6. Edukacja

Poniższa tabela przedstawia dane na temat liczby uczniów uczęszczających do poszczególnych kategorii placówek oświatowych, funkcjonujących na terenie Miasta i Gminy Trzemeszno w latach 2011-2015. Zgodnie z danymi GUS:

- na koniec 2015 roku do przedszkoli funkcjonujących na terenie Miasta i Gminy uczęszczało łącznie 394 dzieci, co w porównaniu z rokiem 2010, daje spadek liczby dzieci objętych opieką przedszkolną o około 2,23%
- w 2015 roku łączna liczba uczniów szkół podstawowych zlokalizowanych na terenie omawianej jednostki samorządu terytorialnego oscylowała na poziomie 993, co w porównaniu z rokiem bazowym daje wzrost o około 15,47%;
- w przypadku gimnazjalistów, na przestrzeni pięciu analizowanych lat odnotowano spadek ich liczby o około 9,24%;
- znaczącą tendencję spadkową zauważono w przypadku liczby uczniów szkół ponadgimnazjalnych. W 2015 ich liczba równa była 315 osobom, co jest wartością prawie o 33,96% niższą niż w roku 2011.

Tabela 10. Liczba uczniów na terenie Miasta i Gminy Trzemeszno

Wyszczególnienie	Jedn. miary	2011	2012	2013	2014	2015
przedszkola	osoba	403	436	458	436	394
szkoły podstawowe		860	856	851	936	993
gimnazja		476	467	456	437	432
szkoły ponadgimnazjalne		477	435	420	370	315

Źródło: Dane GUS

Poniższa tabela przedstawia placówki oświatowe funkcjonujące na terenie Miasta i Gminy Trzemeszno. Każda z niżej wymienionych placówek zapewnia dostęp do wykwalifikowanej kadry opiekuńczo-wychowawczej oraz bogatą ofertę dydaktyczną.

Tabela 11. Gminne placówki oświatowe na terenie Miasta i Gminy Trzemeszno

Nazwa szkoły i adres	Liczba uczniów	Liczba klas	Liczba komputerów	Liczba etatów nauczycielskich
Szkoła Podstawowa Nr 1 im. Jana Kilińskiego w Trzemesznie, ul. J. i J. Śniadeckich 18, 62-240 Trzemeszno	564	27	28	48,97
Szkoła Podstawowa Nr 2 im. Polskich Olimpijczyków w Trzemesznie, ul. 1 Maja 11, 62-240 Trzemeszno	190	9	20	18,17
Zespół Szkół w Kruchowie (Szkoła Podstawowa i Gimnazjum im. Powstania Wielkopolskiego), Kruchowo 1, 62-240 Trzemeszno	195	12	28	19,95
Zespół Szkół (Szkoła podstawowa i Gimnazjum) im. Bohaterów Września 1939 r. w Trzemżalu, 62-240 Trzemeszno	163	11	35	19,00
Gimnazjum w Trzemesznie, ul. Kościeszki Koskowskiego 5, 62-240 Trzemeszno	287	13	54	32,78
Zespół Szkół Ogólnokształcących i Zawodowych w Trzemesznie, ul. Kościeszki Kosmowskiego 5, 62-240 Trzemeszno	238	10	60	26,52

Źródło: Dane OPS w Trzemesznie

Stosunek wszystkich osób uczących się na danym poziomie kształcenia do całej populacji osób będących w wieku nominalnie przypisanym temu poziomowi kształcenia, czyli tak zwany współczynnik skolaryzacji (brutto) w okresie 2011 - 2015 przedstawia Tabela 12.

Tabela 12. Współczynnik skolaryzacji brutto dla szkolnictwa podstawowego i gimnazjalnego na terenie Miasta i Gminy Trzemeszno

Wyszczególnienie	Jedn. miary	2011	2012	2013	2014	2015
szkoły podstawowe	%	93,07	93,96	93,01	91,63	88,35
gimnazja	%	95,58	97,29	93,06	91,23	92,51

Źródło: Dane GUS

We wszystkich z analizowanych latach, współczynnik skolaryzacji w gimnazjach na terenie Miasta i Gminy Trzemeszno był niższy niż 100. Takie wartości wskaźnika wynikają z faktu, że do szkół na terenie Miasta i Gminy Trzemeszno uczęszczają dzieci i młodzież wyłącznie

z terenu Gminy. Co więcej, część dzieci i młodzieży z terenu Miasta i Gminy Trzemeszno uczęszcza do placówek oświatowych na terenie innych Gmin.

Ośrodek Pomocy Społecznej w Trzemesznie w latach 2008-2012 był realizatorem projektu „Program wyrównawczo - edukacyjny dla dzieci i młodzieży zagrożonych wykluczeniem społecznym z terenu miasta i gminy Trzemeszno „Job Gatew@y” z rodzin znajdujących się w trudnej sytuacji życiowej (beneficjentów pomocy społecznej). Realizacja projektu miała na celu upowszechnienie i rozwijanie, wśród dzieci i młodzieży w wieku 15-20 lat zagrożonych wykluczeniem społecznym, aktywnych form integracji społecznej i umożliwienie im do nich dostępu. Uczestnicy projektu brali udział w kursie nauki języka angielskiego, kursie informatycznym, skorzystali z pomocy doradcy zawodowego oraz psychologa, a także mieli możliwość wzięcia udziału w kursie szybkiego czytania oraz zajęciach dodatkowych. Zajęcia programowe były realizowane na terenie Miasta i Gminy Trzemeszno. Dzięki zakwalifikowaniu się do udziału w projektach uczestnicy otrzymali szansę nabycia wiedzy i umiejętności niezbędnych do komunikacji ustnej i pisemnej w języku angielskim z naciskiem na komunikację w sferze zawodowej. Głównym celem kursu komputerowego było nabycie przez dzieci i młodzież wiedzy i umiejętności niezbędnych w przyszłej pracy zawodowej, zakładając, że praca ta będzie w jakikolwiek sposób powiązana z komputerem. Natomiast skorzystanie z dodatkowych zajęć dało szansę na lepsze wyniki w nauce i perspektywę lepszego startu na rynku pracy.

3.1.7. Kultura i sport

Zadania z zakresu **kultury** na terenie Miasta i Gminy Trzemeszno realizują następujące placówki:

- Dom Kultury w Trzemesznie, ul. Św. Jana 11, 62-240 Trzemeszno;
- Biblioteka Publiczna Miasta i Gminy w Trzemesznie, ul. Św. Jana 11, 62-240 Trzemeszno.

W ramach działalności **Domu Kultury w Trzemesznie** stworzono kilka sekcji, dzięki którym mieszkańcy w różnym wieku i o różnych zainteresowaniach mogą rozwijać swoje pasje. Wśród sekcji tych należy wymienić:

- Zespół Pieśni i Tańca STRZECHA – grupa początkująca, średnia i najstarsza, w zespole tańczy około 50 osób (dzieci i młodzieży).
- Artystyczny Zespół ŚWIERSZCZE – artystyczna, taneczna grupa, w skład której wchodzi 80 dziewcząt w wieku 6-16 lat.
- Zespoły rockowe - Dom Kultury w Trzemesznie dysponuje dużą Salą Muzyczną, gdzie odbywają się próby warsztatów gitarowych, zespołów muzycznych oraz organizowane są kameralne koncerty, występy i recitale.

- Plastyka dla dzieci – organizowane są zajęcia plastyczne dla dzieci. Funkcjonują dwie grupy zajęciowe: grupa młodszą (6-9 lat) oraz grupa starszą (10-13 lat).
- Warsztaty gitarowe – Dom Kultury w Trzemesznie prowadzi warsztaty gitarowe. Uczestnicy na zajęciach w różnych grupach poznają pierwsze akordy, grają i śpiewają znane i proste piosenki oraz uczą się stroić gitarę.
- Klub Seniora FERAJNA – klub czynnie uczestniczy w życiu kulturalnym miasta Trzemeszno i okolic. Działalność Klubu pozwala Seniorom żyć aktywnie, rozwijać zainteresowania, poszerzać i zdobywać wiedzę.
- Klub Seniora ZŁOTY LIŚĆ – zespół „Złoty Liść” bierze czynny udział w przeglądach, konkursach i wielu imprezach kulturalnych, gminnych, powiatowych i ogólnopolskich.

Źródło: <http://dktrzemeszno.net>

Biblioteka Publiczna Miasta i Gminy w Trzemesznie powstała w 1949 roku, na bazie zasobów byłej biblioteki Towarzystwa Czytelni Ludowych oraz darów osób prywatnych. Aktualnie biblioteka dysponuje ok. 60 tysiącami woluminów. Biblioteka od 1977 roku posiada trzy filie: w Kruchowie, Wymysłowie i Trzemżalu oraz 12 punktów bibliotecznych. Reorganizacja sieci bibliotek spowodowała likwidację punktów i filii bibliotecznej w Trzemżalu. Od 2006 roku biblioteka posiada również czytelną internetową. Księgozbiór biblioteki jest na bieżąco uzupełniany o nowości literackie. Biblioteka została również kilkakrotnie wyróżniona Dyplomami Ministra Kultury i Sztuki na polu upowszechniania poprzez organizowanie różnorodnych form popularyzacji książki i czytelnictwa. Biblioteka Publiczna Miasta i Gminy jest placówką podejmującą różnorodne formy współpracy z wieloma instytucjami, również spoza terenu Wielkopolski.

Źródło: <http://biblioteka.trzemeszno.net>

Sport jest nieodzownym elementem życia wielu mieszkańców Miasta i Gminy Trzemeszno, dlatego też Gmina wspiera rozwój dyscyplin sportowych oraz pracuje nad stworzeniem warunków i możliwości do rozwijania zainteresowań sportowych. Głównym obiektem zapewniającym dostęp do infrastruktury sportowej jest Ośrodek Sportu i Rekreacji w Trzemesznie. Pod OSiR w Trzemesznie podlegają następujące obiekty: Stadion Miejski, Hala Widowiskowo – Sportowa oraz boiska (boisko Orlik, boisko wielofunkcyjne, boisko do piłki plażowej).

Źródło: <http://osir-trzemeszno.pl>

Mieszkańcy Miasta i Gminy Trzemeszno mają możliwość uprawiania sportu w działających klubach sportowych, które prowadzą działalność kulturalno-sportową na rzecz mieszkańców:

- Międzyszkolny Klub Sportowy;
- Trzemeszeński Ludowy Klub Sportowy „ZJEDNOCZENI”;
- Trzemeszeńskie Towarzystwo Sportowe;

- Uczniowski Klub Sportowy „Lider”;
- Klub Sportowy Trzemeszno.

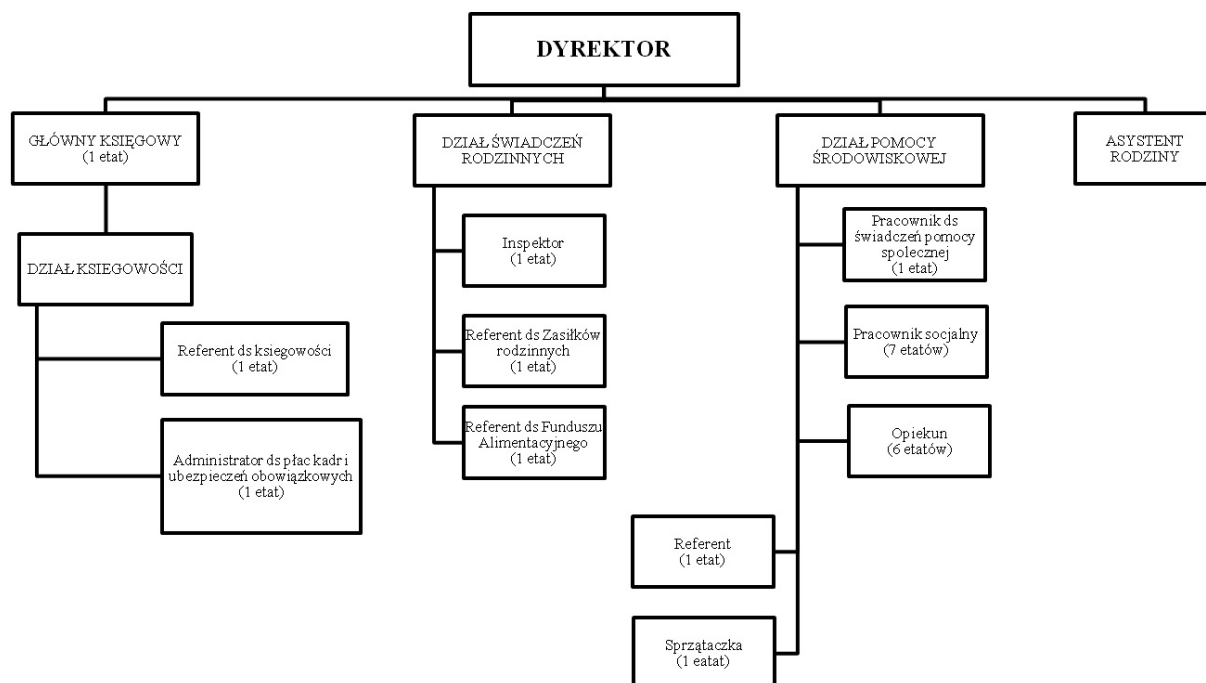
Dzięki istnieniu warunków do uprawiania sportu i rekreacji, tj. boisk sportowych oraz sal gimnastycznych, zauważalny jest wzrost zainteresowania aktywnym wypoczynkiem wśród mieszkańców Miasta i Gminy.

3.1.8. Podmioty wsparcia społecznego

Placówką realizującą zadania z zakresu pomocy społecznej na terenie Miasta i Gminy Trzemeszno jest Ośrodek Pomocy Społecznej w Trzemesznie. Siedziba OPS mieści się przy ulicy Kościuszki 35, 62-240 Trzemeszno. OPS zatrudnia 23 osoby. Kadre OPS tworzą dyrektor, główny księgowy, księgowy, referent ds. księgowości (2 osoby), inspektor w dziale świadczeń rodzinnych, referent ds. zasiłków rodzinnych, osoba w biurze obsługi klienta, stażysta (1 osoba), pracownicy socjalni (6 osób, w tym 2 specjalistów pracy socjalnej, 2 starszych pracowników socjalnych, 2 pracowników socjalnych), opiekunowie wykonujący usługi opiekuńcze (6 osób), asystent rodziny i pracownik gospodarczy (sprzątaczką).

Schemat organizacyjny w Ośrodku Pomocy Społecznej w Trzemesznie został przedstawiony na poniższym rysunku.

Rysunek 2. Struktura organizacyjna OPS w Trzemesznie



Źródło: <http://ops-trzemeszno.pl>

Zadanie realizowane przez Ośrodek Pomocy Społecznej w Trzemesznie są następujące:

- przyznawanie i wypłacanie przewidzianych ustawą świadczeń, w tym świadczeń rodzinnych i dodatków do tych świadczeń, funduszu alimentacyjnego, świadczeń z programu 500+, świadczeń wynikających z ustawy „Za Życiem”;
- prowadzenie pracy socjalnej;
- prowadzenie i rozwój niezbędnej infrastruktury socjalnej;
- analiza i ocena zjawisk rodzących zapotrzebowanie na świadczenia z pomocy społecznej;
- realizacja zadań wynikających z rozeznaczonych potrzeb społecznych;
- rozwijanie nowych form pomocy społecznej i samopomocy w ramach zidentyfikowanych potrzeb;
- opracowanie i realizacja gminnej strategii rozwiązywania problemów społecznych, ze szczególnym uwzględnieniem programów pomocy społecznej, profilaktyki i rozwiązywania problemów alkoholowych i innych, których celem jest integracja osób i rodzin z grup szczególnego ryzyka;
- sporządzenie oceny zasobów pomocy społecznej w oparciu o analizę lokalnej sytuacji społecznej i demograficznej;
- udzielenie schronienia, zapewnienie posiłku oraz odzieży osobom tego pozbawionym;
- przyznawanie i wypłacanie zasiłków okresowych;
- przyznawanie i wypłacanie zasiłków celowych;
- przyznawanie i wypłacanie zasiłków celowych na pokrycie wydatków powstałych w wyniku zdarzenia losowego;
- przyznawanie i wypłacanie zasiłków celowych na pokrycie wydatków na świadczenia zdrowotne osobom bezdomnym oraz innym osobom niemającym dochodu i możliwości uzyskania świadczeń na podstawie przepisów o świadczeniach opieki zdrowotnej finansowanych ze środków publicznych, w formie biletu kredytowego;
- opłacanie składek na ubezpieczenie emerytalne i rentowe za osobę, która rezygnuje z zatrudnienia w związku z koniecznością sprawowania bezpośredniej, osobistej opieki nad długotrwale lub ciężko chorym członkiem rodziny oraz wspólnie nie zamieszkującymi matką, ojcem lub rodzeństwem;
- organizowanie i świadczenie usług opiekuńczych w miejscu zamieszkania;
- dożywianie dzieci;
- sprawienie pogrzebu, w tym osobom bezdomnym;
- kierowanie do domu pomocy społecznej i ponoszenie odpłatności za pobyt mieszkańca gminy w tym domu;

- pomoc osobom mającym trudności w przystosowaniu do życia po opuszczeniu zakładu karnego;
- sporządzanie sprawozdawczości oraz przekazywanie jej właściwemu wojewodzie w formie dokumentu elektronicznego z zastosowaniem systemu teleinformatycznego;
- utrzymywanie ośrodka pomocy społecznej, w tym zapewnienie środków na wynagrodzenia pracowników;
- przyznawanie i wypłacanie zasiłków stałych, opłacanie składek na ubezpieczenie zdrowotne określonych w przepisach o świadczeniach opieki zdrowotnej finansowanych ze środków publicznych;
- przyznawanie i wypłacanie zasiłków specjalnych celowych;
- przyznawanie i wypłacanie wynagrodzenia za sprawowanie opieki;
- kierowanie osób do Środowiskowego Domu Samopomocy dla Osób z Zaburzeniami i Chorych Psychiczenie;
- podejmowanie innych zadań z zakresu pomocy społecznej wynikających z rozeznaczonych potrzeb Gminy, w tym tworzenie i realizacja programów osłonowych;
- współpraca z powiatowym urzędem pracy w zakresie upowszechniania ofert pracy oraz informacji o wolnych miejscach pracy, upowszechnianie informacji o usługach poradnictwa zawodowego i o szkoleniach oraz realizacji Programu Aktywizacja i Integracja, o którym mowa w przepisach o promocji zatrudnienia i instytucjach rynku pracy, korzystanie z systemu SEPI;
- organizowanie i świadczenie specjalistycznych usług opiekuńczych w miejscu zamieszkania dla dzieci z zaburzeniami psychicznymi;
- przyznawanie i wypłacanie zasiłków celowych na pokrycie wydatków związanych z kłuską żywnościową lub ekologiczną;
- realizacja zadań wynikających z rządowych programów pomocy społecznej, mających na celu ochronę poziomu życia osób, rodzin i grup społecznych oraz rozwój specjalistycznego wsparcia;
- zadania wynikające z innych ustaw.

Świadczeniami z pomocy społecznej realizowanymi przez Ośrodek Pomocy Społecznej w Trzemesznie są:

- **świadczenia pieniężne:** zasiłek stały, zasiłek okresowy, zasiłek celowy i zasiłek celowy specjalny, wynagrodzenie należne opiekunowi z tytułu sprawowania opieki przyznane przez sąd;
- **świadczenia niepieniężne:** praca socjalna, składki na ubezpieczenie zdrowotne, składki na ubezpieczenie społeczne, interwencja kryzysowa, posiłek, schronienie, niezbędne ubranie, usługi opiekuńczych i specjalistyczne usługi opiekuńczych, pobyt

i usługi w domu pomocy społecznej, poradnictwo specjalistyczne, interwencja kryzysowa, sprawienie pogrzebu.

Prawo do świadczeń pieniężnych przysługuje:

- osobie samotnie gospodarującej, której dochód nie przekracza kwoty 634 zł (zmiana od 1 października 2015 r.);
- osobie w rodzinie, w której dochód na osobę nie przekracza kwoty 514 zł (zmiana od 1 października 2015 r.).

Powyższe kryteria muszą być spełnione przy jednoczesnym wystąpieniu co najmniej jednego z wymienionych powodów, tj. ubóstwo, sieroctwo, bezdomność, bezrobocie, niepełnosprawność, długotrwała lub ciężka choroba, przemoc w rodzinie (w tym potrzebą ochrony ofiar handlu ludźmi), potrzeba ochrony macierzyństwa lub wielodzietności, bezradność w sprawach opiekuńczo-wychowawczych i prowadzenia gospodarstwa domowego, zwłaszcza w rodzinach niepełnych lub wielodzietnych, brak umiejętności w przystosowaniu do życia młodzieży opuszczającej całodobowe placówki opiekuńczo-wychowawcze, trudność w integracji (w cudzoziemców uzyskujących w Rzeczypospolitej Polskiej status uchodźcy lub ochronę uzupełniającą), trudność w przystosowaniu do życia po opuszczeniu zakładu karnego, alkoholizm lub narkomania, zdarzenia losowe i sytuacja kryzysowa oraz klęska żywiołowa lub ekologiczna.

OPS realizuje ponadto świadczenia rodzinne:

- zasiłek rodzinny oraz dodatki do zasiłku rodzinnego;
- świadczenia opiekuńcze (zasiłek pielęgnacyjny, świadczenia pielęgnacyjne, specjalny zasiłek opiekuńczy);
- jednorazowa zapomoga z tytułu urodzenia się dziecka;
- świadczenie rodzicielskie.

Zasiłek rodzinny przysługuje, jeżeli dochód rodziny w przeliczeniu na osobę nie przekracza kwoty 674,00 zł, a w przypadku gdy członkiem rodziny jest dziecko legitymujące się orzeczeniem o niepełnosprawności kwoty 764,00 zł.

Świadczenia z **funduszu alimentacyjnego** przysługują osobie uprawnionej do alimentów od rodzica na podstawie tytułu wykonawczego pochodzącego lub zatwierdzonego przez sąd, jeżeli egzekucja okazała się bezskuteczna. Egzekucja jest bezskuteczna, jeżeli w okresie ostatnich dwóch miesięcy nie wyegzekwowano pełnej należności z tytułu zaległych i bieżących zobowiązań alimentacyjnych. Świadczenia przysługują osobie uprawnionej, do ukończenia przez nią 18 roku życia albo w przypadku, gdy uczy się w szkole lub szkole wyższej do ukończenia przez nią 25 roku życia, a także w przypadku posiadania orzeczenia o znacznym stopniu niepełnosprawności, wówczas świadczenie przysługuje bezterminowo.

Drugim warunkiem otrzymania pomocy jest uzyskanie dochodu w przeliczeniu na jednego członka w rodzinie, nie przekraczającego kwoty 725 zł.

Źródło: <http://ops-trzemeszno.pl>

Ośrodek od kwietnia 2016 r. realizuje zadania w oparciu o ustawę z dnia 11 lutego 2016 r. o pomocy państwa w wychowywaniu dzieci (Dz. U. z 2016 r. poz. 195) w ramach programu rządowego Rodzina 500 PLUS. Świadczenie wychowawcze przysługuje matce, ojcu, opiekunowi faktycznemu dziecka lub opiekunowi prawnemu dziecka do ukończenia przez dziecko 18 roku życia.

Świadczenie wychowawcze przysługuje w wysokości 500,00 zł miesięcznie na drugie i kolejne dziecko w rodzinie bez względu na wysokość dochodu. Świadczenie wychowawcze na pierwsze dziecko przysługuje jeżeli dochód rodziny w przeliczeniu na osobę w rodzinie nie przekracza kwoty 800,00 zł, a jeżeli członkiem rodziny jest dziecko niepełnosprawne kwoty 1 200,00 zł.

Pod względem formy udzielonej pomocy, największy udział miały zasiłki stałe, których w 2015 roku przydzielono łącznie 69 osobom na kwotę 323 859,00 zł. Znaczna wartość świadczeń została również przeznaczona na ponoszenie odpłatności za pobyt mieszkańca Gminy w DPS – 314 430,00 zł dla 13 podopiecznych OPS oraz usługi opiekuńcze - 313 764,00 zł dla 35 podopiecznych OPS. Szczegółowy wykaz świadczeń społecznych przyznanych w 2015 roku przez OPS w Trzemeszniew ramach zadań własnych przedstawia Tabela 13.

Tabela 13. Pomoc społeczna na terenie Miasta i Gminy Trzemeszno – zadania własne Gminy (stan na dzień 31.12.2015 r.)

Formy pomocy	Liczba osób którym przyznano świadczenia	Liczba świadczeń	Kwota świadczeń	Liczba rodzin	Liczba osób w rodzinach
Zasiłki stałe ogółem, w tym:	69	636	323 859,00	68	99
- przyznany dla osoby samotnie gospodarującej	50	493	282 674,00	50	50
- pozostającej w rodzinie	19	143	41 185,00	18	49
Zasiłki okresowe ogółem	20	55	16 143,00	20	30
- w tym środki własne	x	x	8 071,00	x	x
Dotacja	x	x	8 072,00	x	x
Przyznane z powodu bezrobocia	16	44	13 377,00	16	23
Przyznane z powodu niepełnosprawności	0	0	0	0	0
Posiłek	92	9955	43 343,00	50	225

- w tym dla dzieci	91	9856	43 046,00	50	225
Usługi opiekuńcze ogółem	35	10403	313 764,00	35	47
Sprawienie pogrzebu	1	1	300,00	1	1
- w tym osobom bezdomnym	0	0	0	0	0
Inne zasiłki celowe i w naturze ogółem	106	x	57 615,00	105	252
Praca socjalna	x	x	x	440	992
Udzielenie schronienia	2	66	1 506,00	2	2
Zapewnienie posiłku	0	0	0	0	0
Zapewnienie niezbędnego ubrania	0	0	0	0	0
Skierowanie do domu pomocy społecznej i ponoszenie odpłatności za pobyt mieszkańca Gminy w tym domu	13	127	314 430,00	12	13

Źródło: Dane z OPS w Trzemesznie

W Tabeli 14 przedstawiono dane dotyczące rodzaju i skali pomocy społecznej na terenie Miasta i Gminy Trzemeszno, udzielonej przez OPS w Trzemesznie. Najliczniejszą grupę beneficjentów pomocy społecznej oferowanej przez OPS w Trzemesznie w 2016 roku stanowiły osoby dotknięte ubóstwem – 304 osoby. Na przestrzeni lat 2011 – 2016 liczba osób objętych pomocą społeczną z powodu ubóstwa znacznie zmniejszyła się, tj. o 55,49%.

Drugim istotnym powodem wsparcia udzielanego przez OPS w Trzemesznie była długotrwała lub ciężka choroba – 274 osoby, trzecim bezrobocie – 209 osób, a czwartym niepełnosprawność – 167 osób oraz potrzeba ochrony macierzyństwa lub wielodzietności – 165 osób.

Osoby korzystające ze świadczeń pomocy społecznej mogą korzystać zarówno z pomocy finansowej, jak i rzeczowej.

Tabela 14. Liczba beneficjentów pomocy społecznej oferowanej przez OPS w Trzemesznie

Powód trudnej sytuacji życiowej	Liczba rodzin						Liczba osób w tych rodzinach					
	2011	2012	2013	2014	2015	2016	2011	2012	2013	2014	2015	2016
Ubóstwo	214	212	226	161	160	125	683	648	674	464	427	304
Sieroctwo	0	0	0	0	0	0	0	0	0	0	0	0
Bezdomność	4	7	7	4	5	3	5	10	7	4	9	3
Potrzeba ochrony macierzyństwa lub wielodzietności	78	92	92	67	62	37	373	424	422	300	274	165
Bezrobocie	157	161	179	125	118	85	536	518	557	372	350	209
Niepelnosprawność	79	86	91	78	97	85	193	184	216	170	208	167
Długotrwała lub ciężka choroba	165	163	162	114	142	130	408	397	382	254	323	274
Bezradność w sprawach opiekuńczo - wychowawczych i prowadzeniu gospodarstwa domowego, w tym:	68	59	52	38	40	31	282	247	225	162	155	124
- rodziny niepełne	44	37	30	26	20	149	120	96	96	95	84	64
- rodziny wielodzietne	26	25	26	17	15	11	151	151	151	92	79	66
Alkoholizm	21	25	40	23	31	27	56	67	90	51	65	54
Narkomania	2	1	2	2	1	1	5	1	2	2	1	2
Trudności w przystosowaniu się do życia po zwolnieniu z zakładu karnego	6	6	9	3	5	4	10	13	10	6	9	9
Przemoc w rodzinie	3	2	4	3	2	3	13	6	12	9	8	14
Potrzeba ochrony ofiar												

Powód trudnej sytuacji życiowej	Liczba rodzin						Liczba osób w tych rodzinach					
	2011	2012	2013	2014	2015	2016	2011	2012	2013	2014	2015	2016
handlu ludźmi	0	0	0	0	0	0	0	0	0	0	0	0
Brak umiejętności w przystosowaniu do życia młodzieży opuszczającej placówki opiekuńczo-wychowawcze	0	0	0	0	0	0	0	0	0	0	0	0
Zdarzenie losowe i sytuacja kryzysowa	7	1	2	11	4	7	19	3	4	36	16	19
Trudności w integracji osób, które otrzymały status uchodźcy	0	0	0	0	0	0	0	0	0	0	0	0
Kłęska żywiołowa lub ekologiczna	0	0	0	0	0	0	0	0	0	0	0	0

Źródło: Dane z OPS w Trzemesznie

3.1.9. Współpraca z organizacjami pozarządowymi

Bardzo ważną rolę w zakresie integracji i włączenia społecznego pełnią organizacje pozarządowe funkcjonujące na danym terenie. Na obszarze Miasta i Gminy Trzemeszno działa wiele tego typu organizacji, które zrzeszają mieszkańców Miasta i Gminy w różnych sferach m.in. sportowo-rekreacyjnej, kulturalnej, zawodowej, czy społecznej. Poniżej zaprezentowano wykaz organizacji pozarządowych funkcjonujących na terenie omawianej jednostki samorządu terytorialnego:

- Harcerski Krąg Seniorów ZHP Ziemi Trzemeszeńskiej - ul. Miaty 30/9, 62-240 Trzemeszno.
- Koło Miejsko – Gminne Związku Kombatantów RP i Byłych Więźniów Politycznych w Trzemesznie - ul. 1 Maja 27/7, 62-240 Trzemeszno.
- Towarzystwo Przyjaciół Dzieci, Koło Pomocy Dzieciom i Młodzieży Niepełnosprawnej - ul. św. Jana 11, 62-240 Trzemeszno.
- Polski Związek Emerytów, Rencistów i Inwalidów, Zarząd Rejonowy w Trzemesznie - ul. św. Jana 11, 62-240 Trzemeszno.
- Polskie Stowarzyszenie Diabetyków, Zarząd Koła w Trzemesznie - ul. Piastowska 4, 62-240 Trzemeszno.
- Związek Harcerstwa Polskiego Chorągiew Wlkp. Hufiec Trzemeszno - pl. Kosmowskiego 5, 62-240 Trzemeszno.
- Trzemeszeński Klub Abstynencki - ul. Langiewicza 2, 62-240 Trzemeszno.
- Stowarzyszenie Centrum Rehabilitacyjno – Kulturalne „PROMYK” - ul. Piastowska 4 B, 62-240 Trzemeszno.
- Stowarzyszenie KGW „RAZEM” sołectwa Trzemżał- Trzemżał 42/1, 62-235 Trzemżał.
- Parafialny Zespół CARITAS - pl. Kosmowskiego 8, 62-240 Trzemeszno.
- Stowarzyszenie Miłośników Zabytków Historycznych położonych na terenie miasta i gminy Trzemeszno - ul. św. Jana 11, 62-240 Trzemeszno.
- Międzyszkolny Klub Sportowy - ul. Piastowska 11, 62-240 Trzemeszno.
- Trzemeszeński Ludowy Klub Sportowy „ZJEDNOCZENI” - ul. Dąbrowskiego 2, 62-240 Trzemeszno.
- Trzemeszeńskie Towarzystwo Sportowe - al. Szymańskiego 1A, 62-240 Trzemeszno.
- Fundacja „Nasza wieś” - Trzemżał 42/1, 62-235 Trzemżał.
- Uczniowski Klub Sportowy „Lider” - Trzemżał 52, 62-235 Trzemżał.
- Klub Sportowy Trzemeszno - ul. Piastowska 11, 62-240 Trzemeszno.

- Związek Hodowców i Producentów Rolnych - ul. Dąbrowskiego 2, 62-240 Trzemeszno.
- Katolickie Stowarzyszenie CIVITAS CHRISTIANA Oddział/Trzemeszno - pl. Kosmowskiego 2, 62-240 Trzemeszno.
- Stowarzyszenie POD ŻAGLAMI - ul. Piastowska 11, 62-240 Trzemeszno.
- Stowarzyszenie „Wspólnota wsi” - Szydłowo 3/3, 62-235 Trzemeszno.
- Fundacja „Aktywne Trzemeszno” - ul. Kościuszki 1/1, 62-140 Trzemeszno.
- Stowarzyszenie TERAZ - ul. Piastowska 11, 62-240 Trzemeszno.
- Stowarzyszenie BOLT - ul. Piastowska 11, 62-240 Trzemeszno.
- Stowarzyszenie "Złoty lin" - Niewolno 94, 62-240 Trzemeszno.
- Wielkopolskie Stowarzyszenie Wychowanków Liceum i Gimnazjum w Trzemesznie - ul. Żółwia 4/1, 62-240 Trzemeszno.
- Stowarzyszenie Trzemeszeńscy Patrioci

Miasto i Gmina Trzemeszno cyklicznie opracowuje i uchwała „*Program współpracy Gminy Trzemeszno z organizacjami pozarządowymi oraz podmiotami, o których mowa w art. 3 ust. 3 ustawy z dnia 24 kwietnia 2003 r. o działalności pożytku publicznego i o wolontariacie*”. Niniejszy program określa zasady, zakres i formy współpracy Gminy Trzemeszno z organizacjami pozarządowymi i innymi podmiotami, zapewniając jednocześnie realizację zasad partnerstwa i jawności w zakresie wykonywania zadań publicznych oraz stanowi podstawę dla władz Gminy do dysponowania środkami publicznymi na rzecz Gminy Trzemeszno i jej mieszkańców.

Celem głównym wprowadzenia Programu jest budowanie partnerstwa pomiędzy samorządem a organizacjami i innymi podmiotami, służącego rozpoznawaniu i zaspokajaniu w miarę możliwości potrzeb mieszkańców Gminy. Celami szczegółowymi Programu jest:

1. Poprawa jakości warunków życia poprzez zaspokajanie potrzeb mieszkańców Gminy.
2. Wspieranie rozwoju aktywności społecznej mieszkańców.
3. Racjonalne wykorzystywanie publicznych środków finansowych.
4. Otwarcie na innowacyjność w wykonywaniu zadań publicznych.
5. Integracja organizacji i innych podmiotów działających na rzecz Gminy i jej mieszkańców.
6. Zwiększanie aktywności organizacji i innych podmiotów w ubieganiu się o środki pomocowe zewnętrzne.
7. Określenie zasad trwałej i efektywnej współpracy Gminy z organizacjami i innymi podmiotami działającymi na rzecz Gminy i jej mieszkańców.

3.2. Problemy społeczne występujące na terenie Miasta i Gminy Trzemeszno

3.2.1. Problemy w rodzinie

Rodzina jest społecznością powołaną do wzbudzania i rozwoju życia jednostkowego, a jednocześnie jest podstawą życia społecznego, ponieważ dostarcza społeczeństwu nowych członków i najpełniej kształtuje człowieka. Rodzina stanowi dla dziecka najlepsze naturalne środowisko, w którym otoczone jest opieką i ma możliwość zaspokajania swoich potrzeb.

W prawidłowo funkcjonującej rodzinie, w systemie cenionych wartości, na pierwszy plan wysuwane jest szczęście i dobro dziecka, które daje równocześnie szczęście rodzicielskie i małżeńskie. Prawidłowemu funkcjonowaniu rodziny może zagrażać szereg czynników, wśród których istotną rolę odgrywają zjawiska patologiczne. Ich oddziaływanie czyni daną rodzinę dysfunkcyjną, czyli taką, która nie potrafi sprostać swoim obowiązkom względem dzieci i innych członków rodziny oraz pomyślnie rozwiązywać swoich problemów i sytuacji kryzysowych.

Problemy występujące w takiej rodzinie często są złożone i wymagają interdyscyplinarnych rozwiązań. Dysfunkcje takie jak alkoholizm, narkomania, przemoc, niewydolność w wypełnianiu funkcji opiekuńczo – wychowawczych stanowią główne problemy dezorganizujące życie rodzin, którym często towarzyszy problem długotrwałego bezrobocia, czy ubóstwa. W tym miejscu należy również zwrócić uwagę na problem dziedziczenia postaw społecznych w rodzinie. Ww. kwestie są najczęściej przyczyną niedostosowania społecznego dzieci. Dokonujące się zmiany, postęp, szybsze tempo życia, niosące za sobą wiele pozytywnych skutków, często pogłębiają wiele negatywnych zjawisk, takich jak: bezrobocie, uzależnienia, przestępczość (które są niejednokrotnie przyczynami rozpadu rodziny), a także prowadzą do problemu braku integracji i rozwoju przestrzeni sąsiedzkiej. Jest to szczególnie widoczne na terenie miejskim Gminy, gdzie wewnętrzne podwórka kamienic na starym mieście są zaniedbane, a szerzący się alkoholizm w bramach nie sprzyja tworzeniu przyjaznej przestrzeni.

W przypadku dezorganizacji rodzina nie jest w stanie realizować podstawowych zadań, role wewnątrzrodzinne ulegają zaburzeniu, a zachowania poszczególnych członków rodziny stają się coraz bardziej niezgodne z normami prawnymi, moralnymi oraz oczekiwaniami społecznymi. Dlatego, jeśli w funkcjonowaniu rodziny pojawiają się dysfunkcje, instytucje i służby zobligowane do wspierania rodziny zobowiązane są do podjęcia na jej rzecz określonych działań.

Organizując różnorodne formy wsparcia na rzecz rodziny problemowej, należy doceniać i konsekwentnie realizować zasadę podstawowej roli opiekuńczej i wychowawczej rodziny w rozwoju dziecka. Zamiast zastępować i wyręczać rodzinę w wypełnianiu jej roli, należy ją przede wszystkim wspierać i wspomagać, aby przywrócić jej prawidłowe funkcjonowanie.

Stosowane rozwiązania powinny opierać się na współpracy różnych podmiotów wsparcia społecznego po to, by udzielona pomoc była kompleksowa i dawała jak największe prawdopodobieństwo rozwiązania problemów rodzin dysfunkcyjnych. W tych działaniach należy uwzględnić nie tylko wsparcie finansowe, ale również pomoc psychologów, asystentów rodziny, pedagogów szkolnych, pracowników przychodni medycznych czy policji, którzy pomogą walczyć z trudnościami i rozwijać umiejętności opiekuńczo-wychowawcze rodzin. Ważna jest również integracja rodzin, zapewnienie im możliwości wspólnego spędzania czasu i budowania więzi rodzinnych.

PRACA Z RODZINĄ

Miasto i Gmina Trzemeszno realizuje program pomocy rodzinie w oparciu o zapisy ustawy z dnia 9 czerwca 2011 r. ustawy o wspieraniu rodziny i systemie pieczy zastępczej (tj. Dz. U. z 2016 r., poz. 575).

Do zadań własnych Gminy należy:

- tworzenie możliwości podnoszenia kwalifikacji przez asystentów rodziny,
- tworzenie oraz rozwój systemu opieki nad dzieckiem, w tym placówek wsparcia dziennego oraz praca z rodziną przeżywającą trudności w wypełnianiu funkcji opiekuńczo-wychowawczych przez:
 - zapewnienie rodzinie przeżywającej trudności wsparcia i pomocy asystenta rodziny oraz dostępu do specjalistycznego poradnictwa,
 - organizowanie szkoleń i tworzenie warunków do działania rodzin wspierających,
 - prowadzenie placówek wsparcia dziennego oraz zapewnienie w nich miejsc dla dzieci.
- finansowanie:
 - kosztów szkoleń dla rodzin wspierających,
 - podnoszenia kwalifikacji przez asystentów rodziny,
 - kosztów związanych z udzielaniem pomocy ponoszonych przez rodziny wspierające.
- współfinansowanie pobytu dziecka w rodzinie zastępczej, rodzinnym domu dziecka, placówce opiekuńczo-wychowawczej, regionalnej placówce opiekuńczo-terapeutycznej lub interwencyjnym ośrodku preadopcyjnym,

- prowadzenie monitoringu sytuacji dziecka z rodziny zagrożonej kryzysem lub przeżywającej trudności w wypełnianiu funkcji opiekuńczo-wychowawczej, zamieszkałego na terenie gminy.

W świetle założeń ustawy, pomoc dziecku i jego rodzinie powinna mieć charakter interdyscyplinarny i być udzielana przez właściwych specjalistów w ramach zintegrowanego lokalnego systemu. Ważne jest, by działania i decyzje względem rodziny były podejmowane przy współpracy wyspecjalizowanych instytucji (pomoc społeczna, szkoła, sąd, policja, służba zdrowia, organizacje społeczne, kościół).

Zadania związane z udzielaniem pomocy rodzinom przeżywającym problemy opiekuńczo – wychowawcze na terenie Miasta i Gminy Trzemeszno realizuje Ośrodek Pomocy Społecznej w Trzemesznie. Pracownicy socjalni i asystent rodziny OPS w Trzemesznie w ramach powierzonych obowiązków podejmują działania na rzecz rodzin dysfunkcyjnych z różnymi problemami. Powyższe rodziny oprócz ubóstwa dotknięte są wieloma dysfunkcjami. Praca z tymi rodzinami wymaga od pracowników pomocy społecznej i instytucji współpracujących wysokiego profesjonalizmu i zaangażowania w podejmowanych działaniach.

Wartą uwagi i możliwą do wprowadzenia w przyszłości formą wsparcia dla mieszkańców Miasta i Gminy Trzemeszno jest streetworking, czyli pracy poza instytucjami, w środowisku przebywania osoby potrzebującej. Jest to innowacyjna forma pracy socjalnej, która poprzez swoje zindywidualizowanie, ukierunkowanie na zasoby i potrzeby klienta, a także elastyczność i niezinstytucjonalizowanie, umożliwia pomaganie ludziom dotychczas izolowanym, odtrącanym i niezauważanym. Pozwala na docieranie ze wsparciem do wielu grup społecznych, m.in. dzieci, młodzieży, osób uzależnionych, osób bezdomnych – w miejscach ich przebywania (ulicach, klubach, wybranych dzielnicach miast).

3.2.2. Bezrobocie

Mieszkańcy Miasta i Gminy Trzemeszno znajdują zatrudnienie głównie w podmiotach gospodarczych zlokalizowanych na terenie Gminy oraz w pobliskich miejscowościach. Jednak oferowana na rynku pracy liczba miejsc jest niewystarczająca w stosunku do liczby osób potrzebujących pracy. Spowodowane to jest faktem, iż kierunki kształcenia w placówkach ponadgimnazjalnych są nieadekwatne do aktualnych potrzeb rynku pracy – brak przygotowania osób w zawodach technicznych, co powoduje w kolejnych latach trudności w znalezieniu pracy. Duże znaczenie ma również niechęć części osób bezrobotnych do podjęcia pracy oraz niedopasowanie wykształcenia części osób do potrzeb rynku pracy, np. duża liczba osób z wykształceniem wyższym humanistycznym (pedagogika, filozofia, historia) przy znikomym zapotrzebowaniu rynku.

W kontekście bezrobocia warto również zwrócić uwagę na fakt dziedziczenia bezrobocia. Bezrobotni rodzice nie są w stanie zapewnić dzieciom odpowiedniego wykształcenia. Na dodatek często przekazują im własny wzorzec zachowania: bezradność, poczucie niemożności zmienienia swojego życia i pesymizm. W takiej sytuacji status bezrobotnego zaczyna być traktowany jako jedyne korzystne rozwiązanie. Następuje przenoszenie i umacnianie negatywnych wzorów - bierności. Dlatego też konieczne jest uruchomienie programów mających na celu przeciwdziałanie bezrobociu rodzinnemu poprzez uaktywnienie członków rodzin oraz zapobieganie dziedziczeniu bezrobocia. Ponieważ większość członków tych rodzin to osoby o niskim poziomie wykształcenia i słabej aktywności, konieczne są spotkania i zajęcia z psychologiem, doradcą zawodowym, w wybranych przypadkach szkolenia i przekwalifikowania.

Zgodnie z danymi GUS, w latach 2011 - 2015 na terenie Miasta i Gminy Trzemeszno spadła liczba osób bezrobotnych. W 2015 roku zarejestrowanych było 486 osób bezrobotnych, co w porównaniu do roku bazowego daje spadek w wysokości 21,10%. Wśród osób pozostających bez pracy w roku 2015 przeważały kobiety, ich udział oscylował na poziomie 60,91%. Należy zauważyć, że największy spadek osób bezrobotnych odnotowano na przestrzeni lat 2013/2014, kiedy to ich liczba spadła aż o 21,11%. Wysoki spadek liczby osób bezrobotnych odnotowano na przełomie lat 2014/2015 – spadek o 20,20%.

Udział osób bezrobotnych w liczbie ludności w wieku produkcyjnym wyniósł w 2015 roku dla kobiet 7,2%, a dla mężczyzn 3,9%. Zarówno w przypadku kobiet, jak i w przypadku mężczyzn udział ten na przestrzeni lat 2011-2015 zmalał.

Tabela 15. Struktura bezrobocia na terenie Miasta i Gminy Trzemeszno w latach 2011-2015

Wyszczególnienie	Jedn. miary	2011	2012	2013	2014	2015
Bezrobotni zarejestrowani wg płci						
ogółem	osoba	616	710	772	609	486
mężczyźni	osoba	279	325	346	268	190
kobiety	osoba	337	385	426	341	296
Udział bezrobotnych zarejestrowanych w liczbie ludności w wieku produkcyjnym wg płci						
ogółem	%	6,6	7,6	8,4	6,7	5,4
mężczyźni	%	5,6	6,5	7,0	5,5	3,9
kobiety	%	7,8	8,9	10,0	8,1	7,2

Źródło: Dane GUS

W kolejnej tabeli zostały przedstawione szczegółowe dane dotyczące bezrobocia na terenie Miasta i Gminy Trzemeszno pochodzące z Powiatowego Urzędu Pracy w Gnieźnie. Należy zauważyć, iż informacje przekazane przez PUP są zgodne z danymi pochodzącymi z GUS.

Tabela 16. Struktura bezrobocia na terenie Miasta i Gminy Trzemeszno

Wyszczególnienie	2011	2012	2013	2014	2015	2016
Liczba osób bezrobotnych ogółem, w tym:	616	710	772	609	486	390
- kobiety	337	385	426	341	296	242
- mężczyźni	279	325	346	268	190	148
Liczba osób bezrobotnych z prawem do zasiłku	127	117	84	81	67	47
Liczba bezrobotnych absolwentów	41	61	96	93	76	68
Liczba osób bezrobotnych niepełnosprawnych	37	43	42	41	32	21
Liczba osób bezrobotnych wg wieku						
wiek 18-24	174	161	200	147	93	70
wiek 25-34	185	226	220	155	138	121
wiek 35-44	124	144	153	120	97	75
wiek 45-54	81	114	122	110	80	64
wiek 55-59	43	55	59	58	58	41
wiek 60 lat i więcej	9	10	18	19	20	19
Liczba osób bezrobotnych wg czasu pozostawania bez pracy (w miesiącach)						
do 1 miesiąca	61	80	69	54	69	49
1-3 miesięcy	141	127	111	110	87	58
3-6 miesięcy	116	147	142	80	80	59
6-12 miesięcy	117	127	169	90	69	63
12-24 miesięcy	120	119	151	131	73	63
powyżej 24 miesięcy	61	110	130	144	108	98
Liczba osób bezrobotnych wg wykształcenia						
wyższe	32	40	50	37	30	32
policealne i średnie zawodowe	112	123	135	99	72	69
średnie ogólnokształcące	61	66	62	66	57	35
zasadnicze zawodowe	261	310	340	254	194	158
gimnazjalne i poniżej	150	171	185	153	133	96

Źródło: Dane PUP w Gnieźnie

Analizując strukturę bezrobocia na terenie Miasta i Gminy Trzemeszno, należy zauważyć, że:

- wśród osób bezrobotnych przeważały kobiety, które stanowiły 62,05% osób bezrobotnych na koniec 2016 roku. Należy jednak zaznaczyć, że na przestrzeni lat 2011 - 2016 ich liczba spadła 36,69%,

- liczba osób bezrobotnych z prawem do zasiłku w 2016 r. wynosiła 47 i w stosunku do roku 2011 spadła o 62,99%,
- w analizowanym okresie zwiększyła się liczba bezrobotnych absolwentów o 65,85%, natomiast zmniejszyła się liczba bezrobotnych osób niepełnosprawnych (o 43,24%),
- ze względu na wiek osób bezrobotnych: na koniec 2016 roku najliczniejszą grupę stanowiły osoby od 25 do 34 roku życia – ich udział wyniósł 31,03%, analizując zmiany na przestrzeni lat 2011 - 2016 zauważamy, że liczba tych osób spadła o 34,59%,
- w przypadku czasu pozostawania bez pracy, w 2016 r. najliczniejszą grupę stanowiły osoby pozostające bez pracy powyżej 24 miesięcy – 25,13%, a najmniejszą osoby pozostające bez pracy do 1 miesiąca – 12,56%,
- pod względem wykształcenia wśród osób bezrobotnych: w 2016 r. największy udział miała grupa osób z wykształceniem zasadniczym zawodowym (40,51% ogółu bezrobotnych) oraz gimnazjalne i poniżej (24,62% ogółu bezrobotnych). Należy zauważyć, że wraz ze wzrostem wykształcenia maleje liczba osób bezrobotnych.

Osoby bezrobotne są jedną z głównych grup beneficjentów pomocy społecznej w OPS w Trzemesznie. W ramach działań wspomagających osoby bezrobotne, OPS współpracuje z PUP w Gnieźnie i organizacjami społecznymi o zbieżnym profilu działania. Oczekiwany w wyniku realizacji odpowiedniej strategii rozwój przedsiębiorczości na terenie Miasta i Gminy Trzemeszno przyczyni się do powstawania nowych miejsc pracy, a tym samym do zmniejszania bezrobocia i spadku liczby osób bezrobotnych korzystających obecnie z pomocy OPS. Tym samym, Gmina będzie mogła część zaoszczędzonych środków finansowych przeznaczyć na inne zadania związane z pomocą społeczną lub np. na cele inwestycyjne.

3.2.3. Problemy osób z niepełnosprawnością

Niepełnosprawność jest jednym z ważniejszych problemów współczesnego świata, który wiąże się z obniżeniem sprawności funkcji fizycznych, psychicznych bądź umysłowych. Z niepełnosprawnością fizyczną często wiąże się tzw. niepełnosprawność społeczna, czyli niezdolność do prawidłowego funkcjonowania w społeczeństwie. Do tej grupy zaliczamy osoby uzależnione i byłych więźniów.

Osoby niepełnosprawne spotykają się na co dzień z wieloma barierami, takimi jak bezrobocie, bariery architektoniczne i komunikacyjne, utrudniony dostęp do leczenia i rehabilitacji oraz izolacją społeczną.

Na terenie Miasta i Gminy Trzemeszno istnieją budynki użyteczności publicznej dostosowane do potrzeb osób niepełnosprawnych, jednak nadal potrzebne są działania i inwestycje mające na celu zniesienie barier architektonicznych. Istotnym ograniczeniem jest

także niedostosowanie obiektów handlowych do potrzeb osób niepełnosprawnych (przede wszystkim brak podjazdów dla wózków inwalidzkich).

Poniższa tabela przedstawia charakterystykę rodzin z osobami niepełnosprawnymi, korzystających z pomocy OPS w Trzemesznie. Na przestrzeni lat 2011-2016 liczba rodzin z osobami niepełnosprawnymi objętych pomocą OPS wahała się i ostatecznie w roku 2016 wzrosła o 6 rodzin (wzrost o 7,59%) w stosunku do roku bazowego (Tabela 17).

Tabela 17. Liczba rodzin z osobami niepełnosprawnymi korzystających z pomocy OPS w Trzemesznie

Wyszczególnienie	2011	2012	2013	2014	2015	2016
Liczba rodzin	79	86	91	78	97	85
Liczba osób w tych rodzinach	193	184	216	170	208	167

Źródło: Dane OPS w Trzemesznie

Zgodnie z danymi zamieszczonymi w *Ocenie zasobów pomocy społecznej* w latach 2011-2015 opracowywanej przez Ośrodek Pomocy Społecznej w Trzemesznie, osoby z niepełnosprawnościami mogą liczyć m.in. na:

- zasiłek okresowy z tytułu niepełnosprawności,
- zasiłek pielęgnacyjny dla niepełnosprawnego dziecka,
- zasiłek pielęgnacyjny dla osoby niepełnosprawnej w wieku powyżej 16 roku życia o znacznym stopniu niepełnosprawności,
- zasiłek pielęgnacyjny dla osoby niepełnosprawnej w wieku powyżej 16 roku życia o uwarunkowanym stopniu niepełnosprawności, która powstała przed ukończeniem 21 roku życia.

W latach 2011 - 2015 liczba rodzin z osobami niepełnosprawnymi, korzystający z pomocy i wsparcia wzrosła z 79 do 97 (wzrost o 22,78%). Wraz ze wzrostem liczby rodzin objętych wsparciem wzrosła liczba osób w rodzinie (o 7,77%). W analizowanym okresie wzrosła również kwota przeznaczona na zasiłki pielęgnacyjne dla niepełnosprawnych dzieci, dla osób niepełnosprawnych w wieku powyżej 16 roku życia o znacznym stopniu niepełnosprawności oraz dla osób niepełnosprawnych w wieku powyżej 16 roku życia o uwarunkowanym stopniu niepełnosprawności, która powstała przed ukończeniem 21 roku życia.

Tabela 18. Liczba osób objętych pomocą OPS w Trzemesznie z powodu niepełnosprawności

Wyszczególnienie	2011	2012	2013	2014	2015
Liczba rodzin	79	86	91	78	97
Liczba osób w rodzinie	193	184	216	170	208

Wyszczególnienie	2011	2012	2013	2014	2015
Zasiłek okresowy z tytułu niepełnosprawności					
Liczba osób	2	0	0	1	4
Liczba świadczeń	4	0	0	1	7
Kwota świadczeń w złotych	828	0	0	228	3 074
Zasiłek pielęgnacyjny dla niepełnosprawnego dziecka					
Liczba świadczeń	x	x	1 908	2 187	2 318
Kwota świadczeń w złotych	218 943	253 062	291 924	334 611	354 654
Zasiłek pielęgnacyjny dla osoby niepełnosprawnej w wieku powyżej 16 roku życia o znacznym stopniu niepełnosprawności					
Liczba świadczeń	x	x	2 592	2 602	2 871
Kwota świadczeń w złotych	368 577	362 763	396 576	398 106	439 263
Zasiłek pielęgnacyjny dla osoby niepełnosprawnej w wieku powyżej 16 roku życia o uwarunkowanym stopniu niepełnosprawności, która powstała przed ukończeniem 21 roku życia					
Liczba świadczeń	x	x	1 429	1 459	1 494
Kwota świadczeń w złotych	213 588	210 681	218 637	223 227	228 582

Źródło: Opracowanie własne na podstawie Oceny zasobów pomocy społecznej w latach 2011-2015 Ośrodka Pomocy Społecznej w Trzemesznie

Osoby niepełnosprawne mogą liczyć na pomoc organizacji pozarządowych. Na obszarze Miasta i Gminy Trzemeszno działają następujące organizacje, które działają na rzecz osób niepełnosprawnych:

- Parafialny Zespół CARITAS - otoczenie opieką osób ubogich, niepełnosprawnych i znajdujących się w trudnej sytuacji, współpraca z Ośrodkiem Pomocy Społecznej,
- Stowarzyszenie Centrum Rehabilitacyjno-Kulturalne PROMYK - zrzeszanie i niesienie pomocy osobom niepełnosprawnym oraz ich opiekunom dla poprawienia ich warunków życiowych i zdrowotnych, zwiększenie uczestnictwa w życiu społecznym, kulturalnym, turystycznym, sportowym integracyjnym, pomoc w rozwiązywaniu problemów dnia codziennego w miarę możliwości Stowarzyszenia,
- Towarzystwo Przyjaciół Dzieci, Koło Pomocy Dzieciom i młodzieży Niepełnosprawnej - troska o jakość warunków życia dzieci niepełnosprawnych i ich rodzin, zrzeszanie rodzin i ich dzieci niepełnosprawnych.

W związku z powyższym można uznać, że oferta pomocy dla osób niepełnosprawnych jest zapewniona w podstawowym zakresie.

Istotnym problemem dla osób borykających się z niepełnosprawnością są restrykcyjne kryteria dochodowe, które decydują o tym, czy osoba niepełnosprawna otrzyma odpowiednią pomoc finansową i materialną, czy też nie. Należy bowiem pamiętać, że niepełnosprawność w rodzinie bardzo nadwyręży domowy budżet, a oferta publicznej i prywatnej służby zdrowia

oraz innych podmiotów w zakresie terapii i rehabilitacji jest niewystarczająca. W związku z tym, osoby niepełnosprawne i ich rodziny są zmuszone korzystać z kosztownych usług świadczonych przez prywatne podmioty. Pogorszenie sytuacji finansowej wynika również z rezygnacji z pracy w celu opieki nad niepełnosprawną osobą. Nierzadko mają również miejsce problemy z powrotem na rynek pracy opiekuna osoby niepełnosprawnej i trudności w znalezieniu opieki nad taką osobą na czas pracy zawodowej.

Warto także podkreślić, że niepełnosprawność w rodzinie nie tylko wpływa na sytuację finansową, ale także na inne sfery życia rodziny. Częstymi problemami, które pojawiają się są: wyczerpanie, wypalenie, depresja, kryzysy małżeńskie (odchodzenie partnerów, z reguły mężczyzn od rodziny).

Samorząd gminny ma ograniczone możliwości działania w tym zakresie, jednak w przyszłości należy podejmować działania, które przyczynią się do poprawy jakości życia osób niepełnosprawnych.

3.2.4. Uzależnienia

ALKOHOLIZM

Alkoholizm jest zaburzeniem polegającym na utracie kontroli nad ilością spożywanego alkoholu. Nadużywanie alkoholu jest ważnym problemem społecznym, który często prowadzi do wzrostu przestępczości i przemocy w rodzinie, ale także do innych zakłóceń życia rodzinnego. Efektem tego uzależnienia może być także izolacja społeczna, problemy finansowe i problemy z prawem. Problem ten dotyka coraz większą grupę ludzi, również młodzież i dzieci w wieku szkolnym. Przeciwdziałanie temu zjawisku musi opierać się na długofalowych i wielokierunkowych działaniach.

Na terenie Miasta i Gminy Trzemeszno realizatorami działań z zakresu profilaktyki i rozwiązywania problemów alkoholowych są następujące jednostki:

- Ośrodek Pomocy Społecznej w Trzemesznie,
- Trzemeszeński Klub Abstynencki,
- Gminna Komisja Rozwiązywania Problemów Alkoholowych,
- Trzemeszeński Punkt Konsultacyjny.

Na terenie Miasta i Gminy kluczowym podmiotem prowadzonej lokalnej polityki w zakresie przeciwdziałania alkoholizmowi jest Gminna Komisja Rozwiązywania Problemów Alkoholowych. Na posiedzenia Komisji zapraszane są osoby, u których występuje problem alkoholowy, a także ich rodziny. Do obowiązków Komisji należy podejmowanie działań zmierzających do orzeczenia o zastosowaniu wobec osoby uzależnionej od alkoholu obowiązku poddania się leczeniu odwykowemu. Komisja ma na celu również motywowanie

osób uzależnionych do podjęcia leczenia, a także do skompletowania dokumentów niezbędnych w postępowaniu sądowym.

Dla osób uzależnionych i współuzależnionych prowadzona jest działalność profilaktyczna poprzez różnego rodzaju kampanie informacyjno - edukacyjne w zakresie rozwiązywania problemów alkoholowych ze szczególnym uwzględnieniem dzieci i młodzieży. Promowany jest zdrowy styl życia oraz pozytywne wzorce zachowań poprzez organizowanie wielu imprez o tym charakterze.

Osobom uzależnionych od alkoholu, narkotyków, hazardu i ich rodzin udzielana jest pomoc w Trzemeszeńskim Punkcie Konsultacyjnym. W ramach tej pomocy osoby i rodziny mają możliwość uczestniczenia w grupowych zajęciach edukacyjno – motywujących. W Punkcie Konsultacyjnym zajęcia prowadzone są grupowo lub w sposób indywidualny w zależności od konkretnych potrzeb.

Na terenie miasta Trzemeszno swoją działalność prowadzi Trzemeszeński Klub Abstynencki z siedzibą w Przychodni Lekarskiej (ul. Langiewicza 2, 62-240 Trzemeszno). Podmiot wspiera osoby i rodziny w zachowaniu i wytrwaniu w trzeźwości. W klubie odbywają się zajęcia samopomocowe w odpowiednich, zapewniających dyskrecję warunkach, oparte na wzajemnej przyjaźni i zaufaniu. Działalność klubu ma na celu uświadomienie osobom uzależnionym ważność pracy nad sobą, która z kolei pozwoli odzyskać zaufanie, wiarę w siebie, w swoją siłę w dążeniu do trzeźwego życia.

Na terenie Miasta i Gminy Trzemeszno funkcjonuje Gminny Program Profilaktyki i Rozwiązywania Problemów Alkoholowych, w ramach którego udzielana jest pomoc terapeutyczna i psychologiczna. Planowanie i realizacja zadań w obszarze rozwiązywania problemów uzależnień, przeciwdziałania przemocy w rodzinie i zapobieganie innym zagrożeniom społecznym wymaga wyznaczenia celu. Celem działań zawartych w Programie Profilaktyki i Rozwiązywania Problemów Alkoholowych i Przeciwdziałaniu Narkomanii Gminy Trzemeszno jest przede wszystkim wieloaspektowe działanie w zakresie rozwiązywania problemów alkoholowych, narkomanii, minimalizacja szkód zdrowotnych i społecznych oraz przeciwdziałanie zjawisku przemocy w rodzinie.

W ramach Gminnego Programu Profilaktyki i Rozwiązywania Problemów Alkoholowych świadczona jest bezpłatna pomoc psychologiczna, która w głównej mierze polega na diagnozowaniu problemów całej rodziny i planowaniu pomocy dla wszystkich jej członków. Z pomocy psychologa skorzystać mogą dzieci z Placówki Wsparcia Dziennego, ale także dorośli opiekunowie tych dzieci. Pomoc dla osób i rodzin dotkniętych problemem narkomanii czy alkoholowym odbywa się również w postaci pomocy terapeutycznej i rehabilitacyjnej. Specjalista psychoterapii uzależnień udziela porad i informacji w zakresie problematyki

uzależnień. Rozpowszechniane są także broszury, ulotki i plakaty o tematyce uzależnień. Specjalista psychoterapii, który spotyka się z osobami i rodzinami dotkniętymi problemem uzależnień realizuje bloki tematyczne tj. program zapobiegania nawrotom picia alkoholu, programu odbudowy własnej wartości, czy praca nad mechanizmami uzależnień. Program w swoich priorytetowych założeniach zakłada i realizuje profilaktykę przeznaczoną głównie dla osób młodych, która skierowana jest na promocję zdrowego stylu życia, a w konsekwencji zmniejszenie zachowań ryzykownych. Programy edukacyjno – wychowawcze realizowane są w szkołach podstawowych, gimnazjach i szkole ponadgimnazjalnej. Na terenie Miasta i Gminy Trzemeszno tradycją od kilku lat są obchody dnia trzeźwości, w ramach którego organizowane są różnego rodzaju konkursy profilaktyczne, spektakle czy koncerty. Organizowana jest również Sztafeta Trzeźwości Powiatu Gnieźnieńskiego promująca życie wolne od alkoholu, ale też agresji i przemocy.

Poniższe tabele przedstawiają charakterystykę rodzin dotkniętych problemem alkoholowym, korzystających z pomocy OPS w Trzemesznie. Na przestrzeni lat 2011-2016 liczba rodzin dotkniętych problemem alkoholizmu na terenie Miasta i Gminy Trzemeszno, objętych pomocą OPS wahała się i ostatecznie w roku 2016 spadła o 6 rodzin (spadek o 28,57%) w stosunku do roku bazowego (Tabela 19).

Tabela 19. Liczba rodzin dotkniętych alkoholizmem korzystających z pomocy OPS w Trzemesznie

Wyszczególnienie	2011	2012	2013	2014	2015	2016
Liczba rodzin	21	25	40	23	31	27
Liczba osób w tych rodzinach	56	67	90	51	65	54

Źródło: Dane OPS w Trzemesznie

Poniższa tabela przedstawia liczbę udzielonych porad dla rodzin dotkniętych problemem alkoholowym. W analizowanym okresie (lata 2011-2016) zaobserwowano:

- wzrost liczby udzielonych porad psychologicznych w 2015 roku o 7,27%, w stosunku do roku 2011;
- spadek w 2016 roku liczby zgłoszonych osób na Komisję o 52,38%, w porównaniu do roku 2011;
- wahania liczby osób, które podjęły leczenie dobrowolnie;
- znaczny spadek liczby osób skierowanych na przymusowe leczenie (spadek w 2016 roku o 87,50% w stosunku do roku 2011);
- znaczny wzrost liczby osób korzystających z różnych form terapii o 206,14% w 2016 roku (w porównaniu z rokiem 2011).

Tabela 20. Liczba udzielonych porad dla rodzin dotkniętych problemem alkoholowym

Wyszczególnienie	2011	2012	2013	2014	2015	2016
Liczba udzielonych porad prawnych	0	0	0	0	0	0
Liczba udzielonych porad psychologicznych	55	51	45	57	59	bd
Liczba osób zgłoszonych na Komisję	42	31	44	35	24	20
Liczba osób, które podjęły leczenie dobrowolnie	bd	15	9	bd	11	10
Liczba osób skierowanych na przymusowe leczenie	16	19	15	16	1	2
Liczba osób korzystających z różnych form terapii (Punkt Konsultacyjny dla osób i rodzin, konsultacje dla osób uzależnionych i ich rodzin)	114	132	244	285	155	349

Źródło: Dane OPS w Trzemesznie

Należy zauważyć, że dane statystyczne dotyczące zmniejszającej się liczby osób zgłaszanych na Komisję oraz spadku liczby osób skierowanych na przymusowe leczenie nie odzwierciedlają faktycznego stanu. Trzeba bowiem pamiętać, że pewna liczba osób nie została zdiagnozowana, a wymagałaby diagnozy i podjęcia odpowiednich działań w tym zakresie.

Warto również zauważyć, że powyższe dane odzwierciedlają nie tylko realną skalę destrukcyjnych problemów alkoholowych, ale także aktywność instytucji i osób składających wnioski o leczenie odwykowe. Analiza powyższych danych i wskazanie zmian ilościowych może mieć zarówno negatywny (skala problemów alkoholowych), jak i pozytywny oddźwięk (zwiększenie świadomości społecznej, sprawnie działające służby).

NARKOMANIA

Terminem narkomania określa się stan uzależnienia od środków odurzających. Pojęcie to obejmuje nie tylko nałogowe używanie narkotyków, ale także stosowanie wszelkich środków wywołujących euforię odurzającą. Nawykowe odurzanie się narkotykami staje się zjawiskiem masowym i groźnym dla zdrowia i życia (nadużywanie silnych środków narkotycznych prowadzi do śmierci, samobójstw na skutek przyjmowania różnych substancji) i dla mienia społeczeństwa (rozboje, rabunki, kradzieże popełnione w celu zdobycia pieniędzy na zaspokojenie głodu narkotycznego).

Realizatorami działań z zakresu przeciwdziałania narkomanii na terenie Miasta i Gminy Trzemeszno są następujące jednostki:

- **Ośrodek Pomocy Społecznej w Trzemesznie** obejmuje pomocą socjalną rodziny, mające m.in. problemy z narkotykami;

- **Komisariat Policji w Trzemesznie;**
- **Inne instytucje i organizacje pozarządowe,** realizujące zadania z zakresu udzielania pomocy i działań prewencyjnych, m.in. z zakresu przeciwdziałania narkomanii;
- **Szkoły i placówki oświatowo - wychowawcze** - w oparciu o środki z budżetu Gminy, w szkołach podstawowych i w gimnazjach, realizowane są programy profilaktyczno-wychowawcze z zakresu przeciwdziałania narkomanii.

Wraz z opracowywanym Gminnym Programem Profilaktyki i Rozwiązywania Problemów Alkoholowych, ustalany jest Program Przeciwdziałania Narkomanii. Rodzaje pomocy świadczone w ramach wspomnianego Programu zostały omówione w części dotyczącej uzależnień alkoholowych. Ponadto w Trzemeszeńskim Punkcie Konsultacyjnym udzielana jest również pomoc osobom uzależnionym od narkotyków (grupowe zajęcia edukacyjno-motywacyjne).

W latach 2011-2016 OPS w Trzemesznie udzielał nieznacznej pomocy z powodu narkomanii (tj. jedna rodzina objęta wsparciem w 2016 roku). Nie oznacza to jednak, że na terenie niniejszej jednostki samorządu terytorialnego problem ten niemalże nie występuje. Należy jednak podkreślić, że OPS oferuje swoje wsparcie wszystkim osobom potrzebującym, w tym również osobom borykającym się z problemem uzależnienia od narkotyków.

Tabela 21. Liczba rodzin dotkniętych narkomanią korzystających z pomocy OPS w Trzemesznie

Wyszczególnienie	2011	2012	2013	2014	2015	2016
Liczba rodzin	2	1	2	2	1	1
Liczba osób w tych rodzinach	5	1	2	2	1	2

Źródło: Dane OPS w Trzemesznie

INNE UZALEŻNIENIA

Wśród uzależnień możemy wyróżnić także:

- **uzależnienie od dopalaczy,** które młodzież może zakupić przez Internet. Dopalacze mają działanie psychoaktywne, wywołują w organizmie określone stany – odurzenia, pobudzenia, euforii, halucynacje. Negatywne skutki stosowania dopalaczy obejmują: bóle głowy, bóle w klatce piersiowej, zaburzenia rytmu serca, bezsenność, problemy z koncentracją, stany lękowe, zawał serca, udar mózgu, stany agresji, które mogą zakończyć się próbą samobójstwa lub zabójstwa, śpiączką, niewydolnością nerek, wątroby.
- **uzależnienie od komputera i gier komputerowych,** które najczęściej dotyczy dzieci i młodzieży, powoduje, że osoby uzależnione często nie potrafią odróżnić rzeczywistości

od fikcji. Do negatywnych skutków zaliczamy również: stopniowy zanik więzi rodzinnych, utrudniony rozwój intelektualny, osłabioną siłę woli, osobowość i wrażliwość moralną oraz zaniedbywanie obowiązków szkolnych i domowych.

- **uzależnienie od hazardu**, polega na częstym, powtarzającym się uprawianiu hazardu, który zaczyna kontrolować życie chorego i prowadzi do zaniedbania jego społecznych, zawodowych i rodzinnych zobowiązań. W miarę postępowania choroby zwiększa się izolacja społeczna. Pojawia się poczucie winy i wstydu, a chory zaczyna ukrywać swoje uzależnienie. Gracz czuje konieczność natychmiastowego zaspokajania własnych potrzeb, co może prowadzić do aktów przemocy i przestępstw dokonywanych w celu zdobycia środków do gry.

Aktualnie system pomocy osobom uzależnionym na terenie Miasta i Gminy Trzemeszno oparty jest między innymi na działaniach OPS, GKRPA, Trzemeszeńskiego Punktu Konsultacyjnego, stowarzyszeń i jednostek oświatowych.

3.2.5. Ubóstwo

Ubóstwo definiuje się na podstawie tzw. kryterium dochodowego. Ośrodek Pomocy Społecznej jest zobowiązany do pomocy osobom i rodzinom, których miesięczny dochód nie przekracza kwoty określonej w ustawie o pomocy społecznej na podstawie kryterium dochodowego. Wśród powodów ubóstwa wyróżniamy między innymi bezrobocie, uzależnienia i niechęć do podejmowania stałej pracy. Ośrodek Pomocy Społecznej zobowiązany jest udzielić wsparcia osobom żyjącym na poziomie minimum socjalnego.

Zgodnie z danymi OPS w Trzemesznie, ubóstwo tworzy najliczniejszą pod względem liczebności grupę beneficjentów pomocy społecznej. W latach 2011-2016 liczba rodzin objętych pomocą OPS w Trzemesznie spadła z 214 do 125 (spadek o 41,59%).

Tabela 22. Liczba osób objętych pomocą OPS w Trzemesznie, które spełniły kryterium do uzyskania pomocy

Wyszczególnienie	2011	2012	2013	2014	2015	2016
Liczba rodzin	214	212	226	161	160	125
Liczba osób w tych rodzinach	683	648	674	464	427	304

Źródło: Dane OPS w Trzemesznie

Ponadto na rzecz osób znajdujących się w trudnej sytuacji życiowej z powodu ubóstwa, w szczególności osobom bezdomnym, niepełnosprawnym, bezrobotnym na terenie Trzemeszna działa Parafialny Zespół CARITAS, który zajmuje się przekazywaniem odzieży i obuwia dla osób potrzebujących. Parafialny Zespół CARITAS także organizuje i przekazuje pomoc w formie żywności. Ośrodek Pomocy Społecznej w Trzemesznie wydaje skierowania klientom pomocy społecznej do Caritasu, w celu uzyskania przez nich pomocy żywnościowej

w ramach Programu Operacyjnego Pomoc Żywnościowa 2014-2020 współfinansowanego z Europejskiego Funduszu Pomocy Najbardziej Potrzebującym w Podprogramie 2016 r.

3.2.6. Bezdomność

Za osobę bezdomną uważa się osobę niezamieszkujejącą w lokalu mieszkalnym w rozumieniu przepisów o ochronie praw lokatorów i mieszkaniowym zasobie gminy i niezameldowaną na pobyt stały, w rozumieniu przepisów o ewidencji ludności i dowodach osobistych, a także osobę niezamieszkujejącą w lokalu mieszkalnym i zameldowaną na pobyt stały w lokalu, w którym nie ma możliwości zamieszkania.

W latach 2011-2016 liczba dotkniętych problemem bezdomności korzystających z pomocy OPS na terenie Miasta i Gminy Trzemeszno ulegała wahaniom. Ostatecznie w 2016 roku 3 osoby bezdomne skorzystały z pomocy w roku 2016 r. (spadek o 25% w stosunku do roku 2011). Na terenie Miasta i Gminy jest jedna bezdomna osoba niepełnosprawna.

Tabela 23. Liczba osób objętych pomocą OPS w Trzemesznie z powodu bezdomności

Wyszczególnienie	2011	2012	2013	2014	2015	2016
Liczba osób bezdomnych, w tym:	4	7	7	4	5	3
- kobiety	1	1	0	0	0	0
- mężczyźni	3	4	7	4	4	3
- niepełnosprawni	0	0	0	1	1	1

Źródło: Dane OPS w Trzemesznie

3.2.7. Przemoc w rodzinie

Przemocą w rodzinie można najogólniej określić zamierzone i wykorzystujące przewagę sił działanie lub zaniechanie skierowane przeciw członkowi rodziny, które narusza prawa i dobra osobiste powodując cierpienie i szkody, konflikty rodzinne, destrukcję podstawowych funkcji rodziny. Zjawiskami, które często towarzyszą przemocy w rodzinie są uzależnienia. Ofiarami przemocy są zazwyczaj kobiety, dzieci, osoby starsze, rzadziej mężczyźni. Wśród form przemocy, oprócz przemocy fizycznej (która polega na różnej gamie form zachowania o różnym stopniu nasilenia np. wymierzaniu policzków, biciu, kopaniu itp.), mamy do czynienia np. z przemocą:

- seksualną - zmuszanie do określonych zachowań i kontaktów seksualnych (gwałt, zmuszanie do oglądania filmów, zdjęć pornograficznych itd.)
- psychiczną – słowne lub niewerbalne groźby użycia przemocy wobec osoby lub tego, co do niej należy, ten rodzaj przemocy przejawia się m.in. w zastraszaniu, poniżaniu, ubliżaniu, szantażowaniu itp.

Źródło:ms.gov.pl

- ekonomiczną - celowe niszczenie czyjejś własności, pozbawianie środków lub stwarzanie warunków, w których nie są zaspokajane niezbędne dla przeżycia potrzeby. Np.: niszczenie rzeczy, włamanie do zamkniętego osobistego pomieszczenia, kradzież, używanie rzeczy bez pozwolenia, zabieranie pieniędzy, przeglądanie dokumentów, korespondencji, dysponowanie czyjąś własnością, zaciąganie pożyczek "na wspólne konto", sprzedawanie osobistych lub wspólnych rzeczy bez uzgodnienia, zmuszanie do spłacania długów, itp.

Źródło: <http://www.niebieskalinia.info/>

Przemoc może także przyjąć dwa różne rodzaje:

- przemoc gorąca – charakteryzuje się agresją słowną i fizyczną, związana jest z odreagowywaniem emocji na osobach najbliższych.
- przemoc chłodna – jest pozbawiona gwałtownych wybuchów, emocji, przypomina raczej realizację z góry zaplanowanego scenariusza, często stosowana w imię fałszywie pojmowanych „wyższych celów” np. konsekwentnego wychowywania dziecka.

Źródło: ms.gov.pl

Przemoc w rodzinie jest zjawiskiem występującym dużo częściej, niż mówią o tym oficjalne statystyki. Działania Zespołu Interdyscyplinarnego powołanego do walki z tym zjawiskiem są nastawione na zwiększenie pomocy ofiarom przemocy. Wpływ na wykrywalność będzie miała między innymi większa świadomość mieszkańców Gminy co do możliwości i sposobów reagowania na przemoc oraz większa wiedza na temat zjawiska, która wpłynie na zmianę stereotypów, ukształtowanie wrażliwości społecznej oraz umiejętność rozpoznawania sytuacji przemocy w rodzinie. Nie bez znaczenia jest dostępność i oferta usług specjalistycznych dla ofiar i sprawców przemocy w rodzinie.

Poniższa tabela przedstawia dane dotyczące liczby rodzin i osób objętych pomocą OPS w Trzemesznie z powodu przemocy w rodzinie.

Tabela 24. Liczba osób objętych pomocą OPS w Trzemesznie z powodu przemocy w rodzinie

Wyszczególnienie	2011	2012	2013	2014	2015	2016
Liczba rodzin	3	2	4	3	2	3
Liczba osób w rodzinie	13	6	12	9	8	14

Źródło: Dane OPS w Trzemesznie

Zgodnie z powyższymi danymi na przestrzeni lat 2011 - 2016 liczba rodzin objętych pomocą OPS z powodu przemocy w rodzinie ulegała wahaniom. Ostatecznie w 2016 roku liczba wspomnianych rodzin była taka sama, jak w roku 2011.

Poniższa tabela przedstawia dane charakteryzujące zjawisko przemocy domowej na terenie Miasta i Gminy Trzemeszno.

Tabela 25. Liczba ofiar i sprawców przemocy w rodzinie na terenie Miasta i Gminy Trzemeszno

Wyszczególnienie	2011	2012	2013	2014	2015	2016
Liczba ofiar przemocy domowej, w tym:	6	10	7	13	3	15
- kobiety	3	9	7	11	3	14
- mężczyźni	0	1	0	2	0	1
- dzieci	0	0	0	0	0	0
Liczba sprawców przemocy domowej, w tym:	3	8	6	11	3	12
- kobiety	0	0	0	0	0	1
- mężczyźni	3	8	6	11	3	11
- dzieci	0	0	0	0	0	0
Liczba interwencji domowych	X	X	222	206	148	135
Liczba sporządzonych Niebieskich Kart	3	6	7	6	10	11

Źródło: Dane Komisariat Policji w Trzemesznie

Zgodnie z powyższymi danymi na przestrzeni lat 2011 - 2016 liczba ofiar przemocy domowej wzrosła z 6 do 15 osób. Najliczniejszą grupę ofiar przemocy domowej stanowiły kobiety. Z kolei najliczniejszą grupą sprawców przemocy domowej byli mężczyźni. W analizowanych latach spadła liczba interwencji domowych (z 222 w 2013 roku do 135 w 2016 roku) oraz wzrosła liczba sporządzonych Niebieskich Kart (z 3 do 11).

Przeciwdziałaniem przemocy w rodzinie na terenie Miasta i Gminy Trzemeszno zajmują się:

- 1) Ośrodek Pomocy Społecznej w Trzemesznie,
- 2) Zespół Interdyscyplinarny,
- 3) Komisariat Policji w Trzemesznie,
- 4) Gminna Komisja Rozwiązywania Problemów Alkoholowych,
- 5) Szkoły i placówki oświatowo – wychowawcze.

Na terenie Miasta i Gminy Trzemeszno funkcjonuje Zespół Interdyscyplinarny, który stara się wspierać i udzielać pomocy osobom dotkniętym przemocą. Zespół Interdyscyplinarny działa na podstawie ustawy z dnia 29 lipca 2005 r. o przeciwdziałaniu przemocy w rodzinie (Dz. U. 2005 r. nr 180 poz.1493, ze zm.). Zgodnie z art. 9a w/w ustawy Gmina podejmuje działania na rzecz przeciwdziałania przemocy w rodzinie, w szczególności w ramach pracy w zespole interdyscyplinarnym. Zgodnie z art. 9b ustawy o przeciwdziałaniu przemocy w rodzinie zespół interdyscyplinarny realizuje działania określone w gminnym programie przeciwdziałania przemocy w rodzinie oraz ochrony ofiar przemocy w rodzinie. Zadaniem zespołu interdyscyplinarnego jest integrowanie i koordynowanie działań podmiotów,

o których mowa w art. 9a ust. 3 i 5 oraz specjalistów w zakresie przeciwdziałania przemocy w rodzinie w szczególności przez:

1. Diagnozowanie problemu przemocy w rodzinie.
2. Podejmowanie działań w środowisku zagrożonym przemocą w rodzinie mających na celu przeciwdziałanie temu zjawisku.
3. Inicjowanie interwencji w środowisku dotkniętym przemocą w rodzinie.
4. Rozpowszechnianie informacji o instytucjach, osobach i możliwościach udzielania pomocy w środowisku lokalnym.
5. Inicjowanie działań w stosunku do osób stosujących przemoc w rodzinie.

Źródło: <http://ops-trzemeszno.pl>

W skład zespołu wchodzi przedstawiciele różnych instytucji pomocowych tj. kuratorzy sądowi, funkcjonariusze policji, przedstawiciele służby zdrowia oraz osoby związane z oświatą, dyrektor Ośrodka Pomocy Społecznej wraz pracownikami socjalnymi. W trakcie posiedzeń Zespołu omawiane są problemy rodzin, u których występuje problem przemocy oraz ustalany jest szereg działań nakierowanych na konkretną rodzinę w sposób kompleksowy i wszechstronny. Ważnym elementem w ramach programu jest wzajemna wymiana informacji wśród instytucji o rodzinach dotkniętych przemocą w rodzinie. Tego typu proceder odbywa się na posiedzeniach Zespołu Interdyscyplinarnego, którego spotkania odbywają się w zależności od zaistniałych okoliczności i potrzeb, jednak nie rzadziej niż raz na trzy miesiące. Często zdarza się tak, że problemy jednej rodziny omawiane są przez kilka kolejnych spotkań, gdyż proces związany z udzieleniem pomocy w powyższych rodzinach okazuje się długofalowy. Bardzo ważny aspekt, który stanowi integralną część spotkań Zespołu to podejmowanie działań wynikających z procedury Niebieskiej Karty. Ustalane są wówczas plany działań dla indywidualnych przypadków.

Problem przemocy w rodzinie został uwzględniony również w Gminnym Programie Przeciwdziałania Przemocy w Rodzinie na lata 2012-2020, którego celem głównym jest przeciwdziałania przemocy w rodzinie w Mieście i Gminie Trzemeszno. W realizacji celu głównego, mają pomóc następujące cele szczegółowe:

1. Podniesienie świadomości społecznej na temat zjawiska przemocy oraz instytucji udzielających specjalistycznej pomocy.
2. Zmniejszenie negatywnych skutków przemocy wobec osób, które jej doznają.
3. Usprawnienie i przyspieszenie przepływu informacji pomiędzy instytucjami.
4. Tworzenie warunków do zdrowego, bezpiecznego stylu życia.

Cele szczegółowe zostaną osiągnięte poprzez realizację takich zadań jak utworzenie i systematyczne uaktualnianie bazy danych wszystkich instytucji organizacji zajmujących się

bezpośrednio i pośrednio problemem przemocy w rodzinie, rozpowszechniona zostaje na bieżąco działalność Zespołu Interdyscyplinarnego, opracowane są ulotki i broszury dotyczące zjawiska przemocy i schronienia na terenie Gminy Trzemeszno, również w siedzibie Ośrodka Pomocy Społecznej, a także regularnie zamieszczone zostają informacje na temat miejsc, w których udzielana jest pomoc specjalistyczna dla ofiar przemocy w rodzinie. Ponadto realizowanymi zadaniami w ramach wspomnianego Programu są: zapewnienie schronienia osobom, które zostały zmuszone do opuszczenia swojego miejsca zamieszkania w Ośrodku Interwencji Kryzysowej, udzielanie pomocy i wsparcia osobom doświadczającym przemocy, usprawnienie przepływu informacji między instytucjami oraz tworzenie warunków do zdrowego, bezpiecznego stylu życia.

3.2.8. Przestępczość

Podstawowym organem państwa powołanym do zapewnienia bezpieczeństwa i porządku publicznego jest policja. Policja jest umundurowaną i uzbrojoną formacją służącą społeczeństwu i przeznaczoną do ochrony bezpieczeństwa ludzi oraz do utrzymywania bezpieczeństwa i porządku publicznego. Ponadto ustawa o samorządzie gminnym wskazuje, że jednym z zadań własnych gminy jest zaspokajanie zbiorowej potrzeby społeczności, jaką jest porządek publiczny.

Tabela 26. Przestępczość na terenie Miasta i Gminy Trzemeszno w latach 2011-2016

Wyszczególnienie	2011	2012	2013	2014	2015	2016
Liczba przestępstw, w tym:	58	49	33	26	28	29
- kradzież rzeczy obcej	24	21	16	17	16	14
- kradzież z włamaniem	20	22	9	6	8	10
- rozboje	0	0	2	0	1	0
- bójki i pobicia	8	3	0	3	1	0
- uszczerbek na zdrowiu	6	3	6	0	2	5

Źródło: Dane Komisariat Policji w Trzemesznie

Analizując powyższe dane należy stwierdzić, iż na terenie Miasta i Gminy Trzemeszno znacznie spadła liczba przestępstw. W 2011 roku odnotowano 58 przestępstw, natomiast w roku 2016 aż o połowę mniej przestępstw, tj. 29 przypadków. Największym problemem na terenie Miasta i Gminy są kradzieże. W 2016 roku 48,28% przestępstw dotyczyło kradzieży rzeczy obcej, a 34,48% kradzieży z włamaniem.

3.2.9. Problemy osób starszych

Starość i starzenie się – to pojęcia, które nie zostały jeszcze jednoznacznie zdefiniowane, zarówno przez nauki biologiczne jak i społeczne. Pierwsze z tych pojęć traktowane jest jako zjawisko, faza życiowa, drugie natomiast jest procesem.

Za podstawowe cechy starości uważa się: znaczny spadek zdolności adaptacyjnych człowieka w wymiarze biologicznym, psychospołecznym, postępujące ograniczenie ruchowe i samodzielności życiowej, stopniowe nasilenie się zależności od otoczenia.

Najważniejszymi problemami osób starszych są: samotność, choroba, inwalidztwo, życie w ubóstwie i poczucie nieprzydatności. Wszechobecny „kult młodości” prowadzi do marginalizacji osób starszych jako zbiorowości i stopniowego eliminowania ich z aktywnego życia zawodowego i społecznego.

Według danych epidemiologicznych, ok. 95% Polaków starzeje się w sposób niefizjologiczny, wraz z wiekiem pojawia się niedołężność, niedowidzenie, głuchota, otępienie, niesprawność ruchowa.

Światowa Organizacja Zdrowia (WHO) za początek starości uznaje 60 rok życia. Wyróżnia trzy zasadnicze etapy starości:

- 60 – 75 r. ż. – wiek podeszły (tzw. wczesna starość);
- 75 – 90 r. ż. – wiek starczy (tzw. późna starość);
- 90 r. ż. i powyżej – wiek sędziwy (tzw. długowieczność).

Z danych GUS wynika, że w roku 2015 na terenie Miasta i Gminy Trzemeszno mieszkało 2 980 osób starszych, z czego większość – około 56,17% stanowiły kobiety.

Tabela 27. Osoby starsze na terenie Miasta i Gminy Trzemeszno w 2015 r.

Grupa wiekowa	Ogółem	Mężczyźni	Kobiety
60-64 lata	1 032	460	572
65-69 lat	865	405	457
70-74 lata	387	186	201
75-79 lat	280	135	145
80-84 lata	201	65	136
Powyżej 85	215	52	163
Razem	2 980	1 303	1 674

Źródło: Dane GUS

Zmiany społeczne, które zaszły w ostatnich latach: osłabienie więzi rodzinnych i brak zainteresowania rodziny losami osób starszych oraz osłabienie więzi sąsiedzkich – większość ludzi nie zna swoich sąsiadów lub nie utrzymuje z nimi bliższych kontaktów, prowadzą do wykluczenia i wzrostu zjawiska osamotnienia osób starszych. Seniorzy z terenu Miasta i Gminy Trzemeszno borykają się z problemem samotności.

Warto wspomnieć, że przy Domu Kultury w Trzemesznie funkcjonuje Klub Seniora. Klub Seniora Ferajna prowadzi swoją działalność od 1988 roku i jest członkiem Ogólnopolskiego Stowarzyszenia Seniora z siedzibą w Bydgoszczy. Osoby starsze poprzez przynależność do

tej grupy prężnie uczestniczą w życiu kulturalnym miasta i okolic, stanowią nieodzowny element większości organizowanych imprez stacjonarnych oraz plenerowych zarówno w mieście, jak również poza nim. Klub Seniora integruje oraz aktywizuje osoby w podeszłym wieku, często samotne i mogące znajdować się w grupie osób zagrożonych wykluczeniem społecznym. Ponadto na terenie Miasta funkcjonuje również Klub Seniora ZŁOTY LIŚĆ, a dokładniej zespół „Złoty Liść”, który bierze czynny udział w przeglądach, konkursach i wielu imprezach kulturalnych, gminnych, powiatowych i ogólnopolskich.

Dodatkowo na terenie Trzemeszna działa Polski Związek Emerytów, Rencistów i Inwalidów. Głównymi celami działania związku jest poprawienie warunków socjalno – bytowych emerytów, rencistów i inwalidów oraz uczestnictwa w życiu społecznym poprzez współdziałanie z organami władzy i administracji publicznej i samorządowej, organizowanie życia kulturalnego emerytów rencistów i inwalidów, reprezentowania interesów osób starszych wobec organów władzy i administracji publicznej oraz popularyzowania ich problemów wśród społeczeństwa, jak również organizowanie spotkań integracyjnych wypoczynkowych sprzyjających zdrowiu i dobremu samopoczuciu członków Związku.

3.3. Analiza SWOT

Analiza SWOT jest jedną z najprostszych i najczęściej stosowanych technik analitycznych. Skrót SWOT pochodzi od czterech angielskich słów: **S**trengths (silne strony), **W**eaknesses (słabe strony), **O**pportunities (szanse), **T**hreats (zagrożenia).

Powyższe pojęcia należy rozumieć następująco:

- **SZANSE** - to zewnętrzne zjawiska i tendencje występujące w otoczeniu, które odpowiednio wykorzystane będą impulsem rozwoju oraz osłabią występujące negatywne zjawiska.
- **ZAGROŻENIA** - to wszystkie zewnętrzne zjawiska postrzegane jako bariery dla rozwoju gminy, utrudnienia, dodatkowe koszty działania. Istnienie zagrożeń musi być brane pod uwagę przy planowaniu podejmowanych działań.
- **MOCNE STRONY** - to walory wynikające z uwarunkowań wewnętrznych gminy, które w pozytywny sposób wyróżniają ją spośród innych. Mocne strony mogą być zarówno obiektywnie dane przez naturę (np. liczba osób w wieku produkcyjnym), jak i być zasługą lokalnej społeczności (np. wysoki poziom mobilności i przedsiębiorczości).
- **SŁABE STRONY** - to konsekwencja ograniczeń zasobów i niedostatecznego ukształtowania uwarunkowań wewnętrznych. Mogą one dotyczyć całej gminy, jak i jej części. Mogą dotyczyć wszystkich aspektów funkcjonowania gminy, bądź jej poszczególnych elementów.

Właściwe zdiagnozowanie poszczególnych czynników pozwoli na osiągnięcie celów, którym służy analiza SWOT. Celem tym jest:

- unikanie zagrożeń,
- wykorzystywanie szans,
- wzmocnianie słabych stron,
- opieranie się na mocnych stronach.

Poniżej przedstawiono dwie tabele analizy SWOT. W jednej prezentowane są mocne i słabe strony Gminy, w drugiej zaś szanse i zagrożenia. Z uwagi na materię opracowywanego dokumentu z zakresu polityki społecznej zagadnienia ujęte w tabelach ograniczono do sfer mających wpływ na politykę społeczną.

Tabela 28. Analiza SWOT

MOCNE STRONY	SŁABE STRONY
<ul style="list-style-type: none"> • zapewniony dostęp do podstawowej i specjalistycznej opieki zdrowotnej i stomatologicznej (2 przychodnie i 5 aptek); • zapewniony dostęp do placówek oświatowych na poziomie podstawowym i gimnazjalnym oraz ponadgimnazjalnym działających na terenie Miasta i Gminy; • dostęp do opieki przedszkolnej; • ciekawa oferta spędzania wolnego czasu organizowana przez Gminę i organizacje pozarządowe; • szeroka działalność stowarzyszeń i organizacji pozarządowych na terenie Miasta i Gminy na rzecz lokalnej społeczności (wiele organizacji pożytku publicznego); • duże wsparcie organizacji pozarządowych, działających na terenie Miasta i Gminy Trzemeszno ze strony Gminy; • pomoc dla osób uzależnionych od alkoholu i narkotyków; • wzrost liczby podmiotów gospodarczych działających na terenie Gminy; • spadek liczby osób bezrobotnych; • spadek liczby rodzin objętych pomocą OPS z powodu ubóstwa; • liczne zajęcia organizowane przez Dom Kultury dla lokalnej społeczności; • ciekawy wybór literatury w Bibliotece Publicznej Miasta i Gminy w Trzemesznie (ciągłe uzupełnienia księgozbioru o nowości literackie); • działający Klub Seniora oraz zespół „Złoty Liść” zrzeszający osoby starsze z terenu 	<ul style="list-style-type: none"> • malejący przyrost naturalny w ostatnich latach (wartość ujemna w 2015 roku); • nieznaczny spadek liczby mieszkańców Gminy; • ujemne saldo migracji; • starzenie się społeczeństwa; • niedostosowanie kierunków kształcenia do potrzeb rynku pracy; • brak miejsc pracy dla wykształconych, młodych ludzi, co w konsekwencji skutkuje wzrostem bezrobotnych absolwentów w ostatnich latach; • istnienie szarej strefy zatrudnienia na rynku pracy; • niski poziom wynagrodzeń; • emigracja młodych, wykształconych ludzi z terenu Miasta i Gminy Trzemeszno do większych miast; • niski poziom integracji społecznej; • występowanie barier architektonicznych utrudniających osobom niepełnosprawnym dostęp do podstawowych dóbr i usług; • występowanie zjawiska osamotnienia wśród osób starszych; • brak mieszkań chronionych, świetlic środowiskowych oraz Diennej placówki dla seniorów; • duży odsetek osób bezrobotnych, żyjących w ubóstwie oraz dotkniętych długotrwałą lub ciężką chorobą wśród beneficjentów OPS; • ograniczone środki pieniężne przeznaczone na potrzeby osób niepełnosprawnych oraz ograniczone możliwości działania samorządu

MOCNE STRONY	SŁABE STRONY
<p>Gminy;</p> <ul style="list-style-type: none"> • placówki sportowe i kluby, które wpływają na rozwój sportowy dzieci, młodzieży oraz dorosłych; • bardzo niska liczba osób dotkniętych problemem narkomanii na terenie Miasta i Gminy; • dobrze zorganizowany system pomocy społecznej oraz wykwalifikowana kadra świadcząca usługi społeczne. 	<p>gminnego w tym zakresie;</p> <ul style="list-style-type: none"> • niewystarczająca liczba mieszkań socjalnych; • niewystarczająca oferta rehabilitacyjna i terapeutyczna dla osób niepełnosprawnych; • wzrost liczby rodzin z osobami niepełnosprawnymi otrzymujących pomoc OPS w Trzemesznie; • wartość współczynnika skolaryzacji brutto poniżej 100, co oznacza że część dzieci podejmuje naukę w sąsiednich Gminach.

Szanse	Zagrożenia
<ul style="list-style-type: none"> • utrzymanie się pozytywnych trendów dotyczących podnoszenia poziomu wykształcenia wśród mieszkańców; • dotacje z Unii Europejskiej przyznawane w ramach funduszy pomocowych; • rozwijający się wachlarz instrumentów prawnych w zakresie pomocy społecznej oraz prospołeczna polityka państwa; • utrzymanie się pozytywnych trendów dotyczących wzrost liczby urodzeń spowodowanych prorodziną polityką państwa; • wyhamowanie negatywnych trendów dotyczących migracji; • wzrost jakości usług w zakresie pomocy społecznej świadczonych przez ośrodki pomocy społecznej, wspomaganie usług społecznych wolontariatem; • efekty realizowanych w skali krajowej, wojewódzkiej i powiatowej programów w zakresie polityki społecznej, koordynacja tych działań. 	<ul style="list-style-type: none"> • starzenie się społeczeństwa; • ujemne saldo migracji; • konkurencja pomiędzy gminami i miastami w powiecie w zabieganiu o środki pomocowe oraz lokalizacje inwestycji; • rozwarstwianie się społeczeństwa, podział na biednych i bogatych; • preferowanie konsumpcyjnego stylu życia; • wzrastająca migracja społeczeństwa Gminy do większych miejscowości; • rozbieżność rodzin poprzez wyjazdy do pracy za granicę, rozluźnienie więzi rodzinnych; • bierność i pasywność osób objętych pomocą społeczną, nasilanie się postaw roszczeniowych; • wypalenie zawodowe pracowników ośrodków pomocy społecznej; • mała atrakcyjność dochodów uzyskiwanych z pracy w porównaniu do wysokości świadczeń socjalnych.

Źródło: Opracowanie własne

Jak wynika z tabeli analizy SWOT, wiele zagrożeń dla rozwoju Miasta i Gminy Trzemeszno dotyczy szeroko rozumianej polityki społecznej. Zjawiska takie jak bezrobocie i ubóstwo z jednej strony są wynikiem określonych procesów społeczno-gospodarczych, z drugiej zaś same potrafią generować nowe problemy w postaci uzależnień czy przemocy w rodzinie. Ich rozwiązanie wymaga kompleksowego podejścia do zastanej rzeczywistości, ze szczególnym uwzględnieniem osób, które zagrożone są wykluczeniem społecznym. Jak pokazują dotychczasowe doświadczenia łatwo stać się beneficjentem systemu pomocy społecznej, o wiele trudniej jednak powrócić na drogę samodzielności i odpowiedzialności za byt własny i losy rodziny. Dlatego też w proponowanych działaniach położono duży nacisk na profilaktykę, działania edukacyjne i terapeutyczne.

4. Prognoza zmian w zakresie objętym strategią

Prognoza zawiera informacje o potrzebach, problemach i zasobach danej społeczności lokalnej, które:

- wynikają z analizy danych opisujących stan społeczności lokalnej w ostatnich latach (z diagnozy sytuacji społecznej),
- uwzględniają tendencje rozwojowe właściwe dla danego kraju, regionu oraz owej społeczności,
- dotyczą okresu, w jakim będzie realizowana Strategia, czyli lat 2017-2026.

4.1. Prognoza demograficzna¹

PROGNOZA PRZYROSTU NATURALNEGO

Na podstawie *Prognozy dla powiatu gnieźnieńskiego* opracowanej przez GUS prognozuje się, że w latach 2016-2026 liczba urodzeń żywych przyjmie trend malejący, a liczba zgonów – trend rosnący. Tym samym, przyrost naturalny na terenie Miasta i Gminy Trzemeszno będzie ujemny.

Tabela 29. Prognoza przyrostu naturalnego na terenie Miasta i Gminy Trzemeszno do 2026 roku

Lata	Urodzenia	Zgony	Przyrost naturalny
2016	142	148	-7
2017	141	149	-9
2018	140	150	-11
2019	139	151	-13
2020	137	152	-16
2021	135	153	-19
2022	132	154	-22
2023	130	156	-26
2024	127	157	-30
2025	125	158	-33
2026	123	160	-37

Źródło: Opracowanie własne na podstawie Prognoza dla powiatów i miast na prawie powiatu oraz podregionów na lata 2014-2050 (opracowana w 2014 r.)

PROGNOZA SALDA MIGRACJI

Zgodnie z prognozą do 2026 roku, saldo migracji na pobyt stały na terenie Miasta i Gminy Trzemeszno przyjmie trend rosnący. Jednak prognozuje się, że do 2026 roku saldo migracji będzie przyjmować wartości ujemne.

¹Prognoza dla powiatów i miast na prawie powiatu oraz podregionów na lata 2014-2050 (opracowana w 2014 r.).

Tabela 30. Prognoza salda migracji na terenie Miasta i Gminy Trzemeszno do 2026 roku

Lata	Napływ	Odływ	Saldo migracji
2016	122	170	-48
2017	121	168	-47
2018	120	166	-47
2019	118	164	-46
2020	117	162	-45
2021	116	160	-44
2022	114	157	-43
2023	112	155	-43
2024	111	152	-42
2025	109	150	-41
2026	108	148	-40

Źródło: Opracowanie własne na podstawie Prognoza dla powiatów i miast na prawie powiatu oraz podregionów na lata 2014-2050 (opracowana w 2014 r.)

PROGNOZA LUDNOŚCI

Na podstawie prognozy salda migracji i przyrostu naturalnego przyjęto prognozę liczby mieszkańców Miasta i Gminy Trzemeszno w latach 2016-2026. Prognozuje się, że liczba ludności będzie maleć.

Tabela 31. Prognoza liczby ludności Miasta i Gminy Trzemeszno

Lata	Przyrost naturalny	Saldo migracji	Liczba ludności
2016	-7	-48	14 333
2017	-9	-47	14 277
2018	-11	-47	14 220
2019	-13	-46	14 161
2020	-16	-45	14 101
2021	-19	-44	14 038
2022	-22	-43	13 972
2023	-26	-43	13 904
2024	-30	-42	13 833
2025	-33	-41	13 758
2026	-37	-40	13 681

Źródło: Opracowanie własne na podstawie Prognoza dla powiatów i miast na prawie powiatu oraz podregionów na lata 2014-2050 (opracowana w 2014 r.)

PROGNOZA WIEKOWA MIESZKAŃCÓW

Struktura ludności według wieku będzie ulegać dynamicznym zmianom, praktycznie w całym prognozowanym okresie. Zmiany te są przede wszystkim konsekwencją demograficznego „falowania”, tj. pojawiania się na przemian wyżów i niżów demograficznych, których efekty nakładają się na siebie z różną siłą w różnych okresach, powodując bardziej widoczne zmiany w procesach dzietności i umieralności, natomiast w mniejszym stopniu oddziałują na tę strukturę zmiany w rozmiarach migracji zagranicznych definitywnych, czyli migracji na pobyt stały, a szczególnie emigracji.

Tabela 32. Prognoza struktury wiekowej mieszkańców Miasta i Gminy Trzemeszno do 2026 roku

Wyszczególnienie	2016	2017	2018	2019	2020	2021	2022	2023	2024	2025	2026
Prognoza ludności według wieku											
Ogółem	14 333	14 277	14 220	14 161	14 101	14 038	13 972	13 904	13 833	13 758	13 681
0-4 lata	784	760	749	737	727	716	705	692	679	664	650
5-9 lat	867	864	836	817	792	772	749	739	727	717	708
10-14 lat	740	759	799	821	843	846	843	815	796	772	752
15-19 lat	753	736	716	713	708	721	739	778	800	821	824
20-24 lat	885	844	805	771	746	729	712	693	690	685	697
25-29 lat	1 045	1 012	978	938	899	851	812	775	742	717	701
30-34 lat	1 211	1 177	1 131	1 079	1 032	1 002	971	939	901	864	818
35-39 lat	1 178	1 183	1 189	1 189	1 186	1 170	1 137	1 093	1 043	999	970
40-44 lat	1 056	1 082	1 106	1 131	1 141	1 141	1 147	1 153	1 152	1 150	1 135
45-49 lat	857	887	919	953	989	1 018	1 044	1 067	1 092	1 101	1 102
50-54 lat	834	814	796	793	800	820	849	880	913	948	976
55-59 lat	998	943	902	859	823	790	772	756	754	761	780
60-64 lat	1 010	1 019	1 020	1 005	969	928	879	841	802	770	740

Wyszczególnienie	2016	2017	2018	2019	2020	2021	2022	2023	2024	2025	2026
65-69 lat	858	875	882	889	905	918	928	930	919	887	852
70-74 lat	457	522	593	672	737	753	771	779	787	804	817
75-79 lat	342	333	327	317	322	380	435	496	561	616	631
80-84 lat	246	250	251	253	256	252	246	242	235	240	286
Powyżej 85 lat	212	216	221	223	225	229	234	237	240	243	243
Prognoza ludności według ekonomicznych grup wieku											
w wieku przedprodukcyjnym	2 391	2 383	2 384	2 374	2 362	2 335	2 297	2 247	2 202	2 153	2 110
w wieku produkcyjnym	8 817	8 680	8 542	8 427	8 325	8 243	8 182	8 133	8 087	8 046	8 003
w wieku poprodukcyjnym	3 124	3 214	3 294	3 360	3 414	3 461	3 492	3 525	3 544	3 559	3 569

Źródło: Opracowanie własne na podstawie Prognozy dla powiatów i miast na prawie powiatu oraz podregionów na lata 2014 – 2050 opracowanej przez GUS

Z analizy danych przedstawionych w Tabeli 32 wynika, że w latach 2016-2026 zmaleje liczba osób w wieku przedprodukcyjnym, co w dłuższej perspektywie wpłynie niekorzystnie na liczebność grupy w wieku produkcyjnym oraz utrzymanie na obecnym poziomie istniejących placówek szkolnych. Jednocześnie zmniejszy się również liczba ludności w wieku produkcyjnym, a wzrośnie liczba osób w wieku poprodukcyjnym, co świadczy o starzeniu się społeczeństwa Gminy. Zmiany te będą powodowały zmniejszenie się podaży siły roboczej na lokalnym rynku pracy, wpłyną na system finansów publicznych – wzrosną koszty opieki zdrowotnej i opieki nad ludźmi starszymi oraz będą bodźcem do rozwoju aktywności zawodowej osób w wieku poprodukcyjnym.

PROGNOZA WYKSZTAŁCENIA MIESZKAŃCÓW

Wzrost poziomu wykształcenia jest jednym z czynników określających rozwój społeczeństwa. W ciągu dziewięciu lat dzielących spisy powszechne obserwuje się dynamiczne zmiany, które wpłynęły w sposób znaczący na zmianę struktury ludności według poziomu wykształcenia. Zachowanie trendów dążenia społeczeństwa do podwyższania i uzupełniania wykształcenia pozwala sądzić, że dane dotyczące poziomu wykształcenia z roku na rok będą ulegały poprawie. Zjawisko będzie dotyczyło przede wszystkim osób z wykształceniem średnim, które będą dążyły do uzyskania tytułu licencjata, inżyniera lub magistra, w marginalny sposób osób starszych z wykształceniem podstawowym.

4.2. Prognoza zmian

W rezultacie podjętych działań ujętych w „Strategii Rozwiązywania Problemów Społecznych Miasta i Gminy Trzemeszno na lata 2017-2026” przewiduje się wzrost zaufania mieszkańców do instytucji pomocowych, wzrost aktywności społeczno-gospodarczej mieszkańców oraz zmniejszenia zasięgu występujących na jego terenie problemów społecznych, które zostały szczegółowo scharakteryzowane w rozdziale 3.2. niniejszej Strategii.

Tabela 33. Prognoza zmian problemów społecznych Miasta i Gminy Trzemeszno w wyniku realizacji Strategii rozwiązywania problemów społecznych

Problem społeczny	Prognoza zmian
Bezrobocie	<ul style="list-style-type: none"> • spadek liczby osób bezrobotnych; • wzrost liczby miejsc pracy w wyniku powstawania nowych podmiotów gospodarczych; • aktywizacja osób bezrobotnych zagrożonych wykluczeniem społecznym; • zwiększenie szans osób bezrobotnych na znalezienie zatrudnienia poprzez odpowiednie dostosowanie ich kwalifikacji do wymagań rynku pracy; • wzmocnienie kompetencji i potencjału osób, które ubiegają się o zatrudnienie;
Niepełnosprawność	<ul style="list-style-type: none"> • podniesienie jakości życia osób niepełnosprawnych poprzez likwidację barier architektonicznych i psychologicznych w miejscach publicznych; • wzrost zaangażowania osób niepełnosprawnych w życie społeczne i zawodowe; • zwiększenie zatrudnienia osób z niepełnosprawnością; • zwiększenie szans edukacyjnych dzieci i młodzieży ze specjalnymi potrzebami edukacyjnymi;
Uzależnienia	<ul style="list-style-type: none"> • zmniejszenie liczby osób dotkniętych uzależnieniami; • łagodzenie skutków społecznych i zawodowych uzależnień; • rozwój sieci wspierającej osoby uzależnione i ich rodziny;
Ubóstwo	<ul style="list-style-type: none"> • poprawę warunków życia mieszkańców Miasta i Gminy; • zapewnienie odpowiednich warunków bytowych osobom i rodzinom potrzebującym; • zwiększenia dostępu do rynku pracy;
Przemoc w rodzinie	<ul style="list-style-type: none"> • zmniejszenia zjawiska przemocy w rodzinie poprzez budowanie lokalnego systemu przeciwdziałania przemocy w rodzinie; • zwiększenie dostępności do specjalistycznej pomocy psychologicznej dla rodzin dotkniętych przemocą; • ochrona ofiar przemocy; • prowadzenie specjalistycznych terapii dla sprawców przemocy; • rozwój społecznej świadomości na temat zjawiska przemocy w rodzinie;

Problem społeczny	Prognoza zmian
Przestępczość	<ul style="list-style-type: none"> • zmniejszenie liczby przestępstw na terenie Miasta i Gminy, • eliminowanie aktów wandalizmu i chuligaństwa poprzez odpowiednie zagospodarowanie czasu wolnego dzieci i młodzieży; • zapewnienie bezpieczeństwa w szkołach i w ich otoczeniu; • ochrona ofiar przestępstw; • zwiększenie aktywności służb publicznych w przeciwdziałaniu przestępczości;
Osoby starsze	<ul style="list-style-type: none"> • poprawa jakości i dostępności opieki zdrowotnej dla osób starszych; • wzrost aktywności osób starszych poprzez zapewnienie im dostępu do rekreacji, kultury i wypoczynku; • rozwój wolontariatu na rzecz pomocy seniorom;

Źródło: Opracowanie własne

Prognozowane zmiany zostaną osiągnięte poprzez współpracę wszystkich osób, stowarzyszeń oraz instytucji i organizacji pozarządowych działających dla dobra mieszkańców Miast i Gminy Trzemeszno w zakresie pomocy społecznej.

W ramach tej współpracy realizowane będą liczne programy pomocowe skierowane do konkretnych grup dotkniętych problemami społecznymi.

5. Cele strategiczne projektowanych zmian

Przeprowadzona diagnoza społeczna w zakresie problemów społecznych, a także prognoza zmian w zakresie objętym strategią, pozwoliły na określenie **celu głównego** niniejszej Strategii, którym jest:

„POPRAWA JAKOŚCI I WARUNKÓW ŻYCIA MIESZKAŃCÓW MIASTA I GMINY TRZEMESZNO ZAGROŻONYCH Z RÓŻNYCH PRZYCZYŃ WYKLUCZENIEM SPOŁECZNYM, PRZECIWDZIAŁANIE MARGINALIZACJI ORAZ INTEGRACJA LOKALNEJ SPOŁECZNOŚCI.”

Tak sformułowany cel główny obejmuje wszystkie obszary problemowe niniejszej Strategii i adresowany jest do wszystkich obecnych, jak i potencjalnych mieszkańców Miasta i Gminy Trzemeszno, których warunki i poziom życia odbiegają od przeciętnego.

W oparciu o dokonaną analizę SWOT, dotychczasowe doświadczenia pracowników OPS w Trzemesznie oraz rzeczywiste potrzeby społeczne, wytypowano następujące **priorytetowe obszary wsparcia:**

- I. **Osoby starsze i chore.**
- II. **Rodzina.**
- III. **Osoby bezrobotne.**

IV. Osoby zagrożone ubóstwem i wykluczeniem społecznym.**V. Osoby niepełnosprawne.**

Dla każdego z ww. obszarów wyznaczono **cele strategiczne**, które ułatwią realizację celu głównego.

Cel strategiczny 1. Zapewnienie wsparcia dla osób starszych i chorych oraz ich aktywizacja.

Cel strategiczny 2. Umacnianie rodzin z terenu Miasta i Gminy Trzemeszno w ich prawidłowym funkcjonowaniu.

Cel strategiczny 3. Łagodzenie skutków bezrobocia na terenie Miasta i Gminy Trzemeszno.

Cel strategiczny 4. Zapobieganie wykluczeniu społecznemu rodzin i mieszkańców z terenu Miasta i Gminy Trzemeszno dotkniętych ubóstwem i wykluczeniem społecznym.

Cel strategiczny 5. Poprawa warunków społecznego funkcjonowania osób niepełnosprawnych.

6. Kierunki niezbędnych działań

Aby móc skutecznie realizować Strategię, konieczne jest wskazanie niezbędnych działań w ramach zdefiniowanych celów strategicznych. Działania te zostały zapisane w postaci celów operacyjnych.

Tabela 34. Kierunki niezbędnych działań

Cel strategiczny	Cele operacyjne – kierunki niezbędnych działań
<p>Cel strategiczny 1. Zapewnienie wsparcia dla osób starszych i chorych oraz ich aktywizacja.</p>	<p>1.1. Poprawa jakości życia osób starszych i chorych. 1.2. Zwiększanie udziału osób starszych i chorych w rekreacji, kulturze i wypoczynku. 1.3. Zapobieganie wykluczeniu społecznemu osób starszych i chorych. 1.4. Rozwój środowiskowych form opieki dla osób starszych i chorych. 1.5. Dostosowywanie systemu opieki zdrowotnej do potrzeb osób starszych i chorych.</p>
<p>Cel strategiczny 2. Umocnianie rodzin z terenu Miasta i Gminy Trzemeszno w ich prawidłowym funkcjonowaniu.</p>	<p>2.1. Zapewnienie odpowiedniego systemu wsparcia dla rodzin z dysfunkcjami i zagrożonych dysfunkcjami. 2.2. Zapobieganie stosowaniu przemocy w rodzinie i minimalizowanie skutków jej wystąpienia. 2.3. Zapobieganie uzależnieniom i minimalizowanie skutków ich występowania. 2.4. Zapewnienie dzieciom i młodzieży odpowiednich warunków do życia i rozwoju. 2.5. Wzmacnianie integracji członków rodzin z terenu Miasta i Gminy Trzemeszno.</p>

Cel strategiczny	Cele operacyjne – kierunki niezbędnych działań
<p><u>Cel strategiczny 3.</u> Łagodzenie skutków bezrobocia na terenie Miasta i Gminy Trzemeszno.</p>	<p>3.1. Wspieranie bezrobotnych w poszukiwaniu pracy. 3.2. Tworzenie ofert dla przedsiębiorców, zatrudniających osoby bezrobotne. 3.3. Organizowanie projektów na rzecz przeciwdziałania bezrobociu (m.in. szkoleń dla bezrobotnych, przekwalifikowania, pomoc w otwieraniu własnej działalności gospodarczej). 3.4. Organizowanie wspólnie z PUP i innymi instytucjami zapewniającymi pracę na terenie Miasta i Gminy Trzemeszno zatrudnienia dla osób długotrwale bezrobotnych. 3.5. Organizowanie prac interwencyjnych i robót publicznych.</p>
<p><u>Cel strategiczny 4.</u> Zapobieganie wykluczeniu społecznemu rodzin i mieszkańców z terenu Miasta i Gminy Trzemeszno dotkniętych ubóstwem i wykluczeniem społecznym.</p>	<p>4.1. Udzielanie pomocy materialnej rodzinom ubogim. 4.2. Wspieranie osób zagrożonych wykluczeniem społecznym w nabywaniu nowych kwalifikacji, kompetencji zawodowych i społecznych. 4.3. Włączenie osób zagrożonych wykluczeniem społecznym do aktywnych form wsparcia prowadzonych przez OPS w Trzemesznie i inne organizacje działające na terenie Miasta i Gminy Trzemeszno. 4.4. Podejmowanie działań profilaktycznych, skierowanych do rodzin zagrożonych ubóstwem. 4.5. Rozwój systemu przeciwdziałania bezdomności.</p>
<p><u>Cel strategiczny 5.</u> Poprawa warunków społecznego funkcjonowania osób niepełnosprawnych.</p>	<p>5.1. Aktywizacja zawodowa osób z niepełnosprawnościami. 5.2. Zapewnienie wsparcia psychologicznego i społecznego osobom niepełnosprawnym, w tym z zaburzeniami psychicznymi. 5.3. Zapewnienie dostępu do rehabilitacji. 5.4. Udzielenie wsparcia finansowego rodzinom z niepełnosprawną osobą. 5.5. Likwidacja barier architektonicznych. 5.6. Zapewnienie aktywnego udziału osobom niepełnosprawnym w życiu kulturalno-społecznym Miasta i Gminy.</p>

Źródło: Opracowanie własne

7. Sposób realizacji strategii oraz jej ramy finansowe

Sposób realizacji Strategii

Realizacja postanowień Strategii Rozwiązywania Problemów Społecznych jest obowiązkiem władzy wykonawczej Gminy, a więc i Burmistrz Trzemeszna. Dysponuje on niezbędnym w tym celu aparatem wykonawczym. We wprowadzaniu w życie poszczególnych celów czynnie uczestniczyć będą wszystkie podmioty realizujące zadania Gminy w zakresie pomocy społecznej, natomiast Ośrodek Pomocy Społecznej w Trzemesznie będzie koordynatorem realizacji celów wskazanych w Strategii.

Ponadto, w realizacji Strategii można oczekiwać wsparcia i pomocy niżej wymienionych instytucji:

- Komisariat Policji w Trzemesznie;

- placówek oświatowych, kulturalnych i sportowych z terenu Miasta i Gminy Trzemeszno;
- organizacji społecznych i innych instytucji i placówek.

Niniejsza Strategia będzie również wdrażana poprzez realizację programów i projektów realizowanych przez ww. podmioty i instytucje współdziałające na poziomie Miasta i Gminy. Do najważniejszych programów i narzędzi służących wdrożeniu Strategii należy zaliczyć:

- Programu Profilaktyki i Rozwiązywania Problemów Alkoholowych oraz Przeciwdziałania Narkomanii Gminy Trzemeszno,
- programy i projekty związane z przeciwdziałaniem bezrobociu i aktywizacją zawodową mieszkańców, współfinansowane ze środków Unii Europejskiej w ramach Europejskiego Funduszu Społecznego,
- Gminny Program Przeciwdziałania Przemocy w Rodzinie na lata 2012 – 2020.

Działania określone w niniejszej Strategii mogą być realizowane na różnych poziomach - począwszy od samodzielnej realizacji działania przez OPS w Trzemesznie lub inne podmioty, poprzez współpracę partnerską, aż po zlecenie realizacji zadań publicznych podmiotom zewnętrznym w trybie określonym przepisami prawa.

Programy i projekty muszą być zbieżne z założeniami Strategii oraz tak zaplanowane, aby wpisywały się w strukturę celu głównego Strategii lub celów szczegółowych, zaś efekty realizacji programu lub projektu wpływały na osiągnięcie celu głównego Strategii.

Ramy finansowe Strategii

Jednym z warunków realizacji celów zawartych w każdej strategii jest jej finansowanie. Zakłada się, że ramy finansowe „Strategii Rozwiązywania Problemów Społecznych Miasta i Gminy Trzemeszno” obejmują lata 2017-2026, gdyż w tym okresie będą realizowane w sposób ciągły zdefiniowane cele strategiczne i operacyjne.

Przewiduje się, że realizacja proponowanych celów i działań nastąpi przy wykorzystaniu następujących źródeł finansowania:

- środki własne pochodzące z budżetu Gminy finansowane z jej dochodów;
- środki przekazane Gminie z budżetu państwa (dotacje);
- środki funduszu krajowego (PFRON);
- projekty systemowe i konkursowe w ramach środków rządowych, ministerialnych oraz Unii Europejskiej;
- środki pochodzące z funduszy pomocowych Unii Europejskiej (Europejski Fundusz Rozwoju Regionalnego, Europejski Fundusz Społeczny).

8. Monitoring i wskaźniki pomiaru stopnia realizacji strategii

Realizacja strategii będzie monitorowana w oparciu o założone wskaźniki monitoringu, w tym:

1. w obszarze ludności:
 - przyrost naturalny;
 - saldo migracji;
 - liczba beneficjentów pomocy społecznej;
 - powody korzystania z pomocy;
 - formy udzielanej pomocy.
2. w obszarze rynku pracy:
 - liczba zarejestrowanych osób bezrobotnych.
3. w obszarze edukacji:
 - liczba dzieci w szkołach i przedszkolach;
 - liczba ludności z podziałem na wykształcenie;
 - liczba programów i projektów przyjętych do realizacji;
 - ilość środków finansowych przeznaczonych na poszczególne działania zaplanowane w strategii.

Dane do pomiaru wskaźników pozyskiwane będą z :

- danych statystycznych GUS,
- Urzędu Miejskie Trzemeszna,
- placówek oświatowych z terenu Miasta i Gminy,
- Komisariatu Policji w Trzemesznie,
- Powiatowego Urzędu Pracy w Gnieźnie,
- ze sprawozdań OPS w Trzemesznie, sprawozdań z realizacji programów i projektów.

Monitorowanie umożliwi:

- bieżącą ocenę realizacji programów i zadań oraz osiągnięcia celów,
- prognozowanie ewentualnych zmian warunków realizacji,
- dokonanie bieżących korekt i poprawek,
- podjęcie działań zabezpieczających i naprawczych,
- informowanie społeczności lokalnej o uzyskanych wynikach.

Monitorowanie realizacji Strategii odbywać się będzie w oparciu o sprawozdawczość podmiotów zaangażowanych w jego realizację. Sprawozdania z realizacji Programu podmioty składają do dnia 31 marca każdego roku do Ośrodka Pomocy Społecznej w Trzemesznie.

Dyrektor Ośrodka Pomocy Społecznej w Trzemesznie przygotowuje corocznie raport monitoringowy wskazujący na stan realizacji strategii oraz przedłoży go Burmistrzowi Trzemeszna i Radzie Miejskiej Trzemeszna. Raport monitoringowy będzie sporządzany na podstawie danych zawartych w sprawozdaniach cząstkowych od wszystkich podmiotów zaangażowanych w realizację strategii i przekazywanych do Ośrodka Pomocy Społecznej. Wyniki raportu powinny wskazywać na podjęcie działań, których celem będzie zniwelowanie lub usunięcie nieprawidłowości na etapie wdrażania strategii. Ponadto raport stanowił będzie podstawę do wszystkich prac aktualizacyjnych oraz składania propozycji adaptacji zapisów strategii do zachodzących zmian społecznych na terenie Miasta i Gminy Trzemeszno.

Wskaźnikiem realizacji celów strategicznych będzie nie tylko zmniejszająca się ilość świadczeniobiorców oraz zmniejszanie się strumienia środków na bezpośrednie wsparcie najbardziej potrzebujących, ale przede wszystkim poziom zadowolenia mieszkańców Miasta i Gminy Trzemeszno z jakości życia na terenie Miasta i Gminy Trzemeszno. Jakość życia na terenie Miasta i Gminy będzie z kolei weryfikowana na podstawie mierników zawartych w Tabeli 35.

Tabela 35. Wskaźniki realizacji działań

Cel strategiczny	Cele operacyjne – kierunki niezbędnych działań	Wskaźnik realizacji działania
<p>Cel strategiczny 1. Zapewnienie wsparcia dla osób starszych i chorych oraz ich aktywizacja.</p>	1.1. Poprawa jakości życia osób starszych i chorych.	<ul style="list-style-type: none"> – liczba osób starszych wspieranych przez wolontariuszy – odsetek osób zadowolonych z oferowanej formy wsparcia
	1.2. Zwiększanie udziału osób starszych i chorych w rekreacji, kulturze i wypoczynku.	<ul style="list-style-type: none"> – liczba ofert kulturalnych skierowanych do osób starszych i chorych – liczba ofert w zakresie aktywnego wypoczynku skierowana do osób starszych i chorych
	1.3. Zapobieganie wykluczeniu społecznemu osób starszych i chorych.	<ul style="list-style-type: none"> – liczba przedsięwzięć podjętych na rzecz osób starszych – liczba osób starszych biorących udział w przedsięwzięciach – odsetek osób, u których widać znacznie lepsze funkcjonowanie
	1.4. Rozwój środowiskowych form opieki dla osób starszych i chorych.	<ul style="list-style-type: none"> – liczba pielęgniarek środowiskowych – liczba ośrodków oferujących pomoc osobom starszym
	1.5. Dostosowywanie systemu opieki zdrowotnej do potrzeb osób starszych i chorych.	<ul style="list-style-type: none"> – liczba lekarzy udzielających pomocy osobom starszym i chorym
<p>Cel strategiczny 3. Umacnianie rodzin z terenu Miasta i Gminy Trzemeszno w ich prawidłowym funkcjonowaniu.</p>	2.1. Zapewnienie odpowiedniego systemu wsparcia dla rodzin z dysfunkcjami i zagrożonych dysfunkcjami.	<ul style="list-style-type: none"> – liczba rodzin korzystających ze wsparcia OPS w Trzemesznie – liczba utworzonych grup wsparcia dla rodzin z dziećmi sprawiającymi problemy wychowawcze
	2.2. Zapobieganie stosowania przemocy w rodzinie i minimalizowanie skutków jej wystąpienia.	<ul style="list-style-type: none"> – liczba osób korzystających ze wsparcia – liczba utworzonych grup wsparcia dla osób doświadczających przemocy – liczba osób korzystających ze wsparcia psychologicznego, pedagogicznego i terapeutycznego
	2.3. Zapobieganie uzależnieniom i minimalizowanie skutków ich występowania.	<ul style="list-style-type: none"> – liczba uczestników grup wsparcia dla osób uzależnionych – liczba osób uczestniczących w terapii
	2.4. Zapewnienie dzieciom i młodzieży odpowiednich warunków do życia i rozwoju.	<ul style="list-style-type: none"> – liczba dzieci i młodzieży objętych programem dożywiania – liczba dzieci i młodzieży korzystających z wypoczynku – liczba organizowanych zajęć w ramach świetlic

Cel strategiczny	Cele operacyjne – kierunki niezbędnych działań	Wskaźnik realizacji działania
	2.5. Wzmacnianie integracji członków rodzin z terenu Miasta i Gminy Trzemeszno.	socjoterapeutycznych i szkolnych – liczba dzieci i młodzieży objętych pomocą OPS – liczba spotkań z pedagogami zorganizowanymi dla rodziców i dzieci sprawiających problemy wychowawcze – liczba rodzin objętych wsparciem w zakresie wzmacniania integracji jej członków
Cel strategiczny 4. Zapobieganie wykluczeniu społecznemu rodzin i mieszkańców z terenu Miasta i Gminy Trzemeszno dotkniętych ubóstwem i wykluczeniem społecznym.	4.1. Udzielanie pomocy materialnej rodzinom ubogim.	– liczba rodzin ubogich, którym udzielono wsparcia – wysokość udzielonego wsparcia finansowego
	4.2. Wspieranie osób zagrożonych wykluczeniem społecznym w nabywaniu nowych kwalifikacji, kompetencji zawodowych i społecznych.	– liczba osób objętych wsparciem – liczba osób, które nabyły nowe kwalifikacje i kompetencje zawodowe
	4.3. Włączenie osób zagrożonych wykluczeniem społecznym do aktywnych form wsparcia prowadzonych przez OPS w Trzemesznie i inne organizacje działające na terenie Miasta i Gminy Trzemeszno.	– liczba osób objętych aktywnymi formami wsparcia – liczba udzielonych form wsparcia
	4.4. Podejmowanie działań profilaktycznych, skierowanych do rodzin zagrożonych ubóstwem.	– liczba działań profilaktycznych skierowanych do rodzin zagrożonych ubóstwem
	4.5. Rozwój systemu przeciwdziałania bezdomności.	– liczba osób bezdomnych korzystających ze wsparcia
Cel strategiczny 5. Poprawa warunków społecznego funkcjonowania osób niepełnosprawnych.	5.1. Aktywizacja zawodowa osób z niepełnosprawnościami.	– liczba osób niepełnosprawnych uczestniczących w szkoleniach – liczba osób niepełnosprawnych, które uzyskały zatrudnienie w wyniku odbytych szkoleń
	5.2. Zapewnienie wsparcia psychologicznego i społecznego osobom niepełnosprawnych, w tym z zaburzeniami psychicznymi.	– liczba osób niepełnosprawnych, którym udzielono wsparcia psychologicznego i społecznego – liczba osób z zaburzeniami psychicznymi, którym udzielono wsparcia psychologicznego i społecznego – liczba udzielonych porad psychologicznych
	5.3. Zapewnienie dostępu do rehabilitacji.	– liczba bezpłatnych ofert w zakresie dostępu do rehabilitacji, skierowanych do osób niepełnosprawnych – liczba płatnych ofert w zakresie dostępu do rehabilitacji, skierowanych do osób niepełnosprawnych dostępnych na terenie Miasta i Gminy
	5.4. Udzielenie wsparcia finansowego rodzinom z niepełnosprawną osobą.	– liczba rodzin z osobą niepełnosprawną, którym udzielono wsparcia finansowego

Cel strategiczny	Cele operacyjne – kierunki niezbędnych działań	Wskaźnik realizacji działania
		<ul style="list-style-type: none"> – liczba osób niepełnosprawnych, którym udzielono wsparcia finansowego – wysokość udzielonego wsparcia finansowego
	5.5. Likwidacja barier architektonicznych.	– liczba obiektów, w których zniesiono bariery architektoniczne
	5.6. Zapewnienie aktywnego udziału osobom niepełnosprawnym w życiu kulturalno-społecznym Miasta i Gminy.	<ul style="list-style-type: none"> – liczba osób niepełnosprawnych biorących udział w imprezach kulturalnych na terenie Miasta i Gminy – liczba imprez kulturalnych, w których udział mogą brać osoby niepełnosprawne

Źródło: Opracowanie własne

9. Spis tabel

Tabela 1. Liczebność Miasta i Gminy Trzemeszno z podziałem na płeć.....	6
Tabela 2. Struktura wiekowa mieszkańców Miasta i Gminy Trzemeszno w 2015 rok	8
Tabela 3. Liczba osób w wieku przedprodukcyjnym, produkcyjnym oraz poprodukcyjnym	9
Tabela 4. Poziom wykształcenia mieszkańców Miasta i Gminy Trzemeszno	10
Tabela 5. Poziom wykształcenia mieszkańców powiatu gnieźnieńskiego	11
Tabela 6. Migracje na pobyt stały na terenie miasta i Gminy wg typu i kierunku	12
Tabela 7. Przyrost naturalny	13
Tabela 8. Podmioty gospodarcze działające na terenie Miasta i Gminy Trzemeszno w latach 2011-2015	14
Tabela 9. Zasoby mieszkaniowe na terenie Miasta i Gminy Trzemeszno	16
Tabela 10. Liczba uczniów na terenie Miasta i Gminy Trzemeszno	18
Tabela 11. Gminne placówki oświatowe na terenie Miasta i Gminy Trzemeszno.....	19
Tabela 12. Współczynnik skolaryzacji brutto dla szkolnictwa podstawowego i gimnazjalnego na terenie Miasta i Gminy Trzemeszno	19
Tabela 13. Pomoc społeczna na terenie Miasta i Gminy Trzemeszno – zadania własne Gminy (stan na dzień 31.12.2015 r.).....	26
Tabela 14. Liczba beneficjentów pomocy społecznej oferowanej przez OPS w Trzemesznie	28
Tabela 15. Struktura bezrobocia na terenie Miasta i Gminy Trzemeszno w latach 2011-2015	35
Tabela 16. Struktura bezrobocia na terenie Miasta i Gminy Trzemeszno	36
Tabela 17. Liczba rodzin z osobami niepełnosprawnymi korzystających z pomocy OPS w Trzemesznie.....	38
Tabela 18. Liczba osób objętych pomocą OPS w Trzemesznie z powodu niepełnosprawności	38
Tabela 19. Liczba rodzin dotkniętych alkoholizmem korzystających z pomocy OPS w Trzemesznie.....	42
Tabela 20. Liczba udzielonych porad dla rodzin dotkniętych problemem alkoholowym	43
Tabela 21. Liczba rodzin dotkniętych narkomanią korzystających z pomocy OPS w Trzemesznie.....	44
Tabela 22. Liczba osób objętych pomocą OPS w Trzemesznie, które spełniły kryterium do uzyskania pomocy	45
Tabela 23. Liczba osób objętych pomocą OPS w Trzemesznie z powodu bezdomności.....	46
Tabela 24. Liczba osób objętych pomocą OPS w Trzemesznie z powodu przemocy w rodzinie	47
Tabela 25. Liczba ofiar i sprawców przemocy w rodzinie na terenie Miasta i Gminy Trzemeszno	48
Tabela 26. Przestępczość na terenie Miasta i Gminy Trzemeszno w latach 2011-2016	50
Tabela 27. Osoby starsze na terenie Miasta i Gminy Trzemeszno w 2015 r.....	51
Tabela 28. Analiza SWOT	53
Tabela 29. Prognoza przyrostu naturalnego na terenie Miasta i Gminy Trzemeszno do 2026 roku	55
Tabela 30. Prognoza salda migracji na terenie Miasta i Gminy Trzemeszno do 2026 roku...56	56
Tabela 31. Prognoza liczby ludności Miasta i Gminy Trzemeszno.....	56
Tabela 32. Prognoza struktury wiekowej mieszkańców Miasta i Gminy Trzemeszno do 2026 roku	57

Tabela 33. Prognoza zmian problemów społecznych Miasta i Gminy Trzemeszno w wyniku realizacji Strategii rozwiązywania problemów społecznych.....	59
Tabela 34. Kierunki niezbędnych działań	61
Tabela 35. Wskaźniki realizacji działań	66

10. Spis wykresów

Wykres 1. Struktura ludności Miasta i Gminy Trzemeszno według płci i miejsca zamieszkania	7
Wykres 2. Migracje na terenie Miasta i Gminy Trzemeszno.....	12
Wykres 3. Urodzenia żywe i zgony	13
Wykres 4. Struktura działalności gospodarczej na terenie Miasta i Gminy Trzemeszno w 2015 r. wg sekcji PKD 2007.....	15

11. Spis rysunków

Rysunek 1. Położenie Miasta i Gminy Trzemeszno na tle powiatu gnieźnieńskiego i województwa wielkopolskiego	5
Rysunek 2. Struktura organizacyjna OPS w Trzemesznie	22