

- PROJEKT -

URZĄD GMINY MIŁAWA
ul. Główna 100, 14-100 Miława
tel. 61/418 91 98

Załącznik Nr do protokołu
z obrad/2016 sesji
Rady Miejskiej Trzemeszna
z dnia 2016 r.

Wpł 2016.06.09
Lole / 133 / 2016

UCHWAŁA Nr/...../2016
Rady Miejskiej Trzemeszna
z dnia 2016 roku

w sprawie: zatwierdzenia „Planu Odnowy Miejscowości Miława na lata 2016-2023”.

Na podstawie art. 18 ust. 2 pkt. 6 ustawy z dnia 8 marca 1990 roku o samorządzie gminnym (Dz. U. z 2016 r. poz. 446 t.j.)

RADA MIEJSKA
uchwała co następuje :

§ 1.

Zatwierdza się "Plan Odnowy Miejscowości Miława na lata 2016-2023" przyjęty uchwałą Nr 1/2016 Zebrania Wiejskiego Mieszkańców Sołectwa Miława z dnia 06.06.2016 r. stanowiący załącznik do niniejszej uchwały.

§ 2.

Wykonanie uchwały powierza się Burmistrzowi Trzemeszna.

§ 3.

Uchwała wchodzi w życie z dniem podjęcia.

 Gmina Miława
Urząd Gminy

UZASADNIENIE
do UCHWAŁY Nr/...../2016
Rady Miejskiej Trzemeszna
z dnia 2016 roku

Podjęcie przez Radę Miejską Trzemeszna uchwały w sprawie przyjęcia Planu Odnowy Miejscowości Miława jest konieczne, aby aplikować o środki pomocowe zarówno z funduszy unijnych, jak i z budżetu Samorządu Województwa Wielkopolskiego.

Plan Odnowy Miejscowości Miława został sporządzony przez mieszkańców sołectwa, a dokument ten był konsultowany podczas zebrań wiejskich. Po uwzględnieniu uwag i zgłaszanych przez mieszkańców poprawek, dokument został przyjęty na zebraniu wiejskim sołectwa Miława w dniu 6 czerwca 2016 r.

Przyjęcie przez Radę Miejską Trzemeszna Planu Odnowy Miejscowości Miława umożliwi aplikowanie o środki zewnętrzne na operacje stanowiące zadania priorytetowe zapisane w niniejszym dokumencie.

Dlatego też, podjęcie powyższej uchwały uznaje się za zasadne.


BURMISTRZ
Krzysztof Dereziński

Załącznik do Uchwały Nr/2016
Rady Miejskiej Trzemeszna
z dnia 2016 r.

Plan Odnowy
Miejscowości
"Miława"

Na lata 2016/2023

Spis treści:

1. <i>Wstęp</i>	2
2. <i>Historia miejscowości</i>	3
3. <i>Charakterystyka miejscowości</i>	4
4. <i>Analiza SWOT</i>	13
5. <i>Planowany kosztorys inwestycji</i>	15
6. <i>Autorcji opracowania</i>	16

1. Wstęp

Jednym z warunków uzyskania wsparcia ze środków unijnych oraz innych źródeł zewnętrznych jest stworzenie przez mieszkańców Planu Odnowy Miejscowości będącego jednym z elementów wpływających na rozwój, odnowę wsi oraz poprawę warunków pracy i życia mieszkańców.

Celem planu jest podtrzymanie lub odtworzenie atrakcyjności wsi jako miejsca zamieszkania i zaplanowania oraz przeprowadzenie tego w sposób dostępny, oczekiwany i popierany, także wykonalny dla lokalnej społeczności. Jest to szczególnie ważne w dzisiejszej sytuacji, gdy miasta oferują konkurencyjną alternatywę zamieszkania, a rolnictwo traci swą atrakcyjność jako źródło utrzymania co prowadzi m.in. do migracji młodych ludzi, szczególnie tych wykształconych ze wsi do miasta.

Plan odnowy ma charakter "Planu małych kroków", ale w kierunku wielkich celów. Małych kroków, które podejmowane przez mieszkańców przy finansowym i organizacyjnym wsparciu gminy oraz środków zewnętrznych doprowadzić mają do trwałej poprawy miejscowych warunków życia.

*Obszarem realizacji "Planu Odnowy Miejscowości" jest obszar miejscowości **Milawa**.*

Niniejsze opracowanie zawiera charakterystykę miejscowości, inwentaryzację zasobów służącą ujęciu stanu rzeczywistego mocne i słabe strony miejscowości, proponowane kierunki rozwoju, przedsięwzięcia wraz z szacunkowym kosztorysem i harmonogramem działań.

2. Historia miejscowości

Jednym ze źródeł mówi, iż nazwa wsi pochodzi od nazwy strumienia nad którym powstała osada. W dokumentach miejscowość pojawiła się po raz pierwszy w 1397 roku.

Prawdziwą skarbnicą wiedzy o Miławie są dwie księgi, które znajdują się w posiadaniu jednej z mieszkanek. Ukazują one życie codzienne Miławy od 1902 do 1937 roku. Jedna księga przedstawia zestawienie dochodów i wydatków sołectwa, druga zaś opisuje zabrania wiejskie oraz wszystkie prace jakie społeczność Miławy wspólnie wykonywała. Jedną z ciekawostek jakie można znaleźć w księdze jest funkcjonowanie posady kowala we wsi. Kowal był na utrzymaniu całej wioski. W księdze jest dokładne wyszczególnienie jaką usługą i ile kosztowała. W ramach utrzymania kowala gospodarze na zmianę opiekowali się jego bydłem. Istnieją także w księgach ślady z roku 1919 mówiące o działalności szkoły w wiosce Miława.

Innym źródłem opisującym pochodzenie nazwy jest jedna z legend mówiąca nadaniu nazwy tej miejscowości. Mówi ona, że niegdyś przez osadę przejeżdżał król. Postanowił odpocząć na chwile na przydrożnej ławce, znajdującej się w tej wsi. Tak spodobał mu się ten odpoczynek, że postanowił nazwać wieś Miławą od wypowiedzianych słów "miła ława". Ta legenda sprawdza się i dzisiaj, bo każdy kto zawita do Miławy będzie urzeczony jej subtelnym pięknem, estetycznym wyglądem i widoczną gospodarnością.

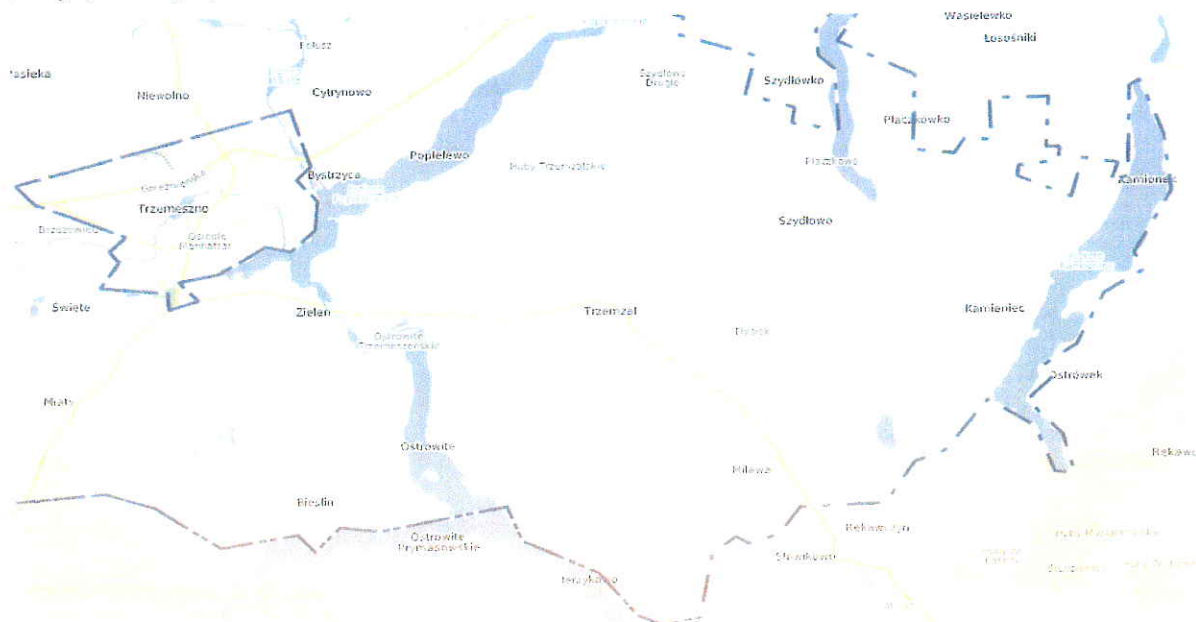
3. Charakterystyka sołectwa

Położenie geograficzne:

Sołectwo Miława położone jest w południowo - wschodniej części gminy Trzemeszno, około 11 km od jej siedziby i jest ona najbardziej wysuniętym na południe sołectwem Ziemi Trzemeszeńskiej.

Sąsiaduje z sołectwami : Ostrowite, Trzemżał, Kamieniec i gminą Orchowo. Do 31 grudnia 1998 r. kilkaset metrów od miejscowości przebiegała granica województw bydgoskiego i konińskiego. Dziś jest to granica powiatów gnieźnieńskiego i słupeckiego, w tym samym województwie Wielkopolskim.

Miława leży na płaskim równinnym terenie i otoczona jest ze wszystkich stron polami uprawnymi. Na wschód od niej znajduje się nieduże jezioro o tej samej nazwie. Należy ono do Gospodarstwa Rybackiego Łysinin. Niedaleko stąd do Słowikowa i Rękawczyna w gminie Orchowo, Jerzykowa, Dyska i Trzemżała.



Przez Miławę przebiega trasa rowerowa Jerzego Waldorffa.

Dworzec PKP w Trzemesznie - centrum miasta - Zielan - Trzemżał - Miława - Słowikowo - Rękawczyn - Kamieniec - Szydłowo - Popielewo - Zielan - Trzemeszno.

Ciekawostką jest także znajdujące się w centrum wsi na słupie elektrycznym gniazdo bocianie. Od wielu lat możemy je obserwować i cieszyć się ich obecnością.



Liczba ludności:

Licząca 91 mieszkańców Miława jest pod względem liczby ludności oraz zajmowanego obszaru należy do grona jednego z najmniejszych sołectw gminy. Najstarszymi mieszkańkami są p. Klara Chmielewska i p. Irena Moch, a najstarszym mieszkańcem Eugeniusz Witula.

Struktura użytkowania gruntów:

Sołectwo Miława jest typowo rolniczą miejscowością. Tereny rolniczej przestrzeni produkcyjnej obejmują: grunty rolne i łąki.

Grunty ogółem 390 ha

w tym:

grunty orne 324 ha

łąki 21 ha

łasy 8 ha

Pozostałą powierzchnie gruntów stanowią zabudowania, rowy i nieużytki.

Zabytki:

Szkoła, murowana z początku XX w.

Zagroda nr 3, wł. Karol Owczarzak

a) dom murowany z 1890 r.

b) budynek gospodarczy murowany z 1908 r.

Zagroda nr 11, wł. Maria Chmielewska

a) dom murowany z początku XX w.

b) stodoła murowana z 1926 r.

c) budynek gospodarczy, murowany z początku XX w.

Zagroda nr 16, wł. Wojciech Olszewski

a) dom, murowany z 1922 r.

b) chlew, murowany z pocz. XX w.

c) stodoła, murowana z pocz. XX w.

d) budynek gospodarczy, murowany z 1914 r.

Zagroda nr 17, wł. Michał Meller

a) dom murowany z 1906 r.

b) stajnia, murowana z pocz. XX w.

c) chlew, murowany z 1925 r.

d) obora, murowana z 1936 r.

e) stodoła, murowana z 1930 r.

Zagroda nr 20, wł. Mariusz Kociński

a) dom murowany z pocz. XX w.

b) budynek gospodarczy, murowany z początku XX w.

Dom nr 5, wł. Marianna Kubasiak murowany z 1910 r.

Dom nr 8, wł. Grzegorz Meller murowany z pocz. XX w.

Dom nr 12, wł. UMiG Trzemeszno murowany z pocz. XX w.

Dom nr 14, wł. Dorota Żabierek murowany z lat 20 XX w.

Dom nr 22, wł. Aleksander Chmielewski murowany z 1907 r.

Cechą charakterystyczną dla budynków miejscowości powstałych kilkadziesiąt lat temu, są drewniane werandy, które można spotkać przy kilku obiektach.



Inną cechą charakterystyczną dla tak małej miejscowości, są aż trzy miejsca kultu religijnego w postaci przydrożnych figur.

Oświata i edukacja:

Po starej szkole działającej w okresie międzywojennym, powstała świetlica wiejska, która w 2000 roku była rozbudowana. Była ona związana z odbywającymi się dożynkami gminnymi. Na terenie sołectwa nie funkcjonuje żadna szkoła. Dzieci i młodzież dowożona są autobusami do szkoły w Trzemeszalu.

Pomoc społeczna:

Opieką społeczną na terenie gminy Trzemeszno zajmuje się Ośrodek Pomocy Społecznej oraz Środowiskowy Dom Samopomocy i Placówka Wsparcia Dziennego.

Zdrowie:

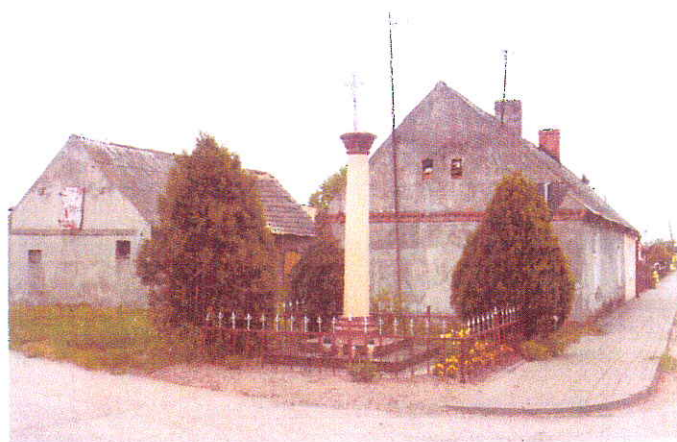
W całej gminie Trzemeszno funkcjonują dwa niepubliczne Zakłady Opieki Zdrowotnej "Zdrowie" i "Luxmed". Specjalistyczne usługi medyczne dostępne są w mieście powiatowym Gnieźnie. Mieszkańcy mogą korzystać także z usług prywatnych gabinetów protetycznego i stomatologicznego mieszczących się w Trzemesznie. Na terenie całej gminy działają cztery apteki.

Miejsce kultu religijnego:

W Miławie nie ma kościoła, mieszkańcy należą do parafii Kamienieckiej. Cechą charakterystyczną są trzy miejsca kultu religijnego w postaci przydrożnych figur.



W centrum wsi znajduje się "grota" z figurą Matki Boskiej.



przy wjeździe od strony Trzemesznie figura z krzyżem na wysokiej kolumnie, a od strony Słowikowa figura Pana Jezusa.



Bezpieczeństwo:

Nad bezpieczeństwem mieszkańców całej gminy czuwa zespół policjantów z posterunku policji w Trzemesznie.

W zakresie bezpieczeństwa pożarowego na terenie gminy czuwa Ochotnicza Straż Pożarna, wyposażona w nowoczesny sprzęt ratownictwa drogowego i przeciwpożarowego. Sprzęt ten został zakupiony w większej części z funduszy gminnych. Niestety sołectwo nie posiada własnej Ochotniczej Straży Pożarnej. Jest to argumentowane zbyt małą odległością od Trzemeszala, gdzie znajduje się jej najbliższy punkt.

Nasza miejscowość ubolewa nad brakiem w większej części wsi chodnikiem dla pieszych. Jego wybudowanie przyczyniłoby się do zwiększenia bezpieczeństwa szczególnie dla dzieci, które uczęszczają do szkoły i muszą dojść na przystanek autobusowy.

Kultura w sołectwie:

W sołectwie Miława znajduje się świetlica wiejska powstała po byłej szkole. Obecnie nie spełnia ona oczekiwań mieszkańców pod względem powierzchni użytkowej i funkcjonalności. To w niej odbywają się zebrania wiejskie oraz inne spotkania i uroczystości związane z miejscowym środowiskiem. W 2000 r. sołectwo Miława było po raz pierwszy w swej historii gospodarzem dożynek gminnych. Nagrodą za wysiłek mieszkańców w przygotowaniu dożynek było położenie w małej części wsi chodnika dla pieszych. Pozostałej części do chwili obecnej nie zrealizowano. Jednak największą zdobyczą dożynek poza promocją i korzyściami w zakresie infrastruktury była integracja i zbliżenie mieszkańców.

Działa w sołectwie Koło Gospodyń Wiejskich. Pełna reaktywacja koła nastąpiła w 2000 r. co spowodowało zwiększenie aktywności mieszkańców sołectwa. Chętnie panie angażują spotkania, biorą udział w przygotowaniu dożynek gminnych.

W naszej miejscowości nie posiadamy żadnego boiska, placu zabaw oraz modnej wśród młodzieży siłowni na powietrzu. Posiadanie takich obiektów wpłynęłoby na zintegrowanie całej społeczności wiejskiej.

Choć Miława to bardzo mała wioska możemy się jednak pochwalić dwójką mieszkańców, którzy w wolnych chwilach oddają się pasji i podnoszą atrakcyjność naszej wsi.

Pierwszą osobą jest Maria Chmielewska, która w sposób perfekcyjny wykonuje robótki szydełkowe. Cieszą się one dużą popularnością, szczególnie w okolicach świąt, kiedy poszukiwane są wykonane przez nią anioły, serwetki czy gwiazdki. Te wspaniałe ozdoby często wypierają tradycyjne bombki na choince.



*Pani Maria Chmielewska w dniu otwarcia autorskiej wystawy haftu krzyżówkowego
w Mogileńskim Domu Kultury 3 grudnia 2010 r.*

Drugą osobą jest Jerzy Chmielewski, który w artystyczny sposób wykonuje wieńce dożynkowe dla naszej wioski, a także wiosek sąsiadujących. Spod jego ręki wychodzą również prace wykonywane ze skłerek pokryte ziarnami pszenicy, gorczycy, prosa, ryżu, maku. Najczęściej są to róże i inne niemal baśniowe kwiaty z liśćmi i łodygami wystającymi z kłoszami. Jego prace są rozchwytywane, co zostało potwierdzone stałą wystawą w Galerii Sztuki Ludowej w Bydgoszczy.



Pan Jerzy Chmielewski (pierwszy z lewej) noszący swe dzieło wspólnie z mieszkańcami Miławy podczas dożynek gminnych odbywającymi się w Wydartowie w 2014r.

Infrastruktura techniczna:

Sołectwo Miława posiada sieć elektryczną, wodociagową i światłowodową. Mieszkańcy ubolewają nad brakiem sieci gazowej i kanalizacyjnej.

We wsi Miława przy drodze powiatowej znajduje się przystanek PKS, który umożliwia dojazd do miasta. jednak z każdym rokiem jest coraz mniej połączeń, co utrudnia mieszkańcom dostęp do pracy, opieki medycznej, szkoły itp.

4. Analiza SWOT

➤ *Mocne strony:*

- ✓ *położenie.*
- ✓ *ukształtowanie terenu.*
- ✓ *czyste środowisko naturalne.*
- ✓ *walory krajoznawcze.*
- ✓ *bocianie gniazdo.*
- ✓ *dużo terenów zielonych i lasów.*
- ✓ *dostęp do szerokopasmowego internetu.*
- ✓ *organizacja KGW.*
- ✓ *brak uciążliwego przemysłu.*
- ✓ *rozwinęte rolnictwo i urodzajne gleby.*
- ✓ *dobra współpraca sołtysa z gminą.*

➤ *Słabe strony:*

- ✓ *brak boiska sportowego.*
- ✓ *brak placu zabaw przy świetlicy.*
- ✓ *uboga oferta spędzania wolnego czasu.*
- ✓ *brak chodnika (w większej części wioski).*
- ✓ *sąsiedztwo mieszkania ze świetlicą.*
- ✓ *słabo rozwinięta kultura.*
- ✓ *brak przedszkola.*
- ✓ *brak doświadczenia w pozyskiwaniu funduszy spoza budżetu gminy.*
- ✓ *brak instalacji gazu ziemnego.*
- ✓ *pogarszający się stan techniczny dróg.*
- ✓ *brak kanalizacji.*
- ✓ *dzikie wysypisko śmieci.*

➤ Szanse:

- ✓ przebudowa nawierzchni drogi.
- ✓ możliwość pozyskania środków zewnętrznych.
- ✓ promocja miejscowości.
- ✓ możliwość organizowania czasu wolnego dzieci, młodzieży oraz osób starszych.
- ✓ wymiana doświadczeń sołeckich.

➤ Zagrożenia:

- ✓ starzenie się społeczeństwa, niski przyrost naturalny.
- ✓ migracja zarobkowa młodych pełnoletnich mieszkańców.
- ✓ brak środków własnych na współfinansowanie projektów.

➤ Główne problemy sołectwa:

- ✓ dzieci i młodzież nie mają miejsca do spędzania wolnego czasu. Wieś nie zapewnia im atrakcji.

➤ Kierunki rozwoju sołectwa:

- ✓ powstanie placu zabaw, siłowni.
- ✓ budowa nowej świetlicy wiejskiej lub modernizacja istniejącej.
- ✓ kreowanie partnerskiej współpracy między wsią, a gminą Trzemeszno.
- ✓ zachowanie i ochrona dziedzictwa kulturowego i przyrodniczego.
- ✓ poprawa standardu zamieszkała ludności.
- ✓ tużenie korzystnych warunków dla rozwoju rolnictwa.
- ✓ poprawa stanu dróg dojazdowych do pól.

5. Planowany kosztorys inwestycji

<i>Planowana inwestycja</i>	<i>Przewidziany koszt realizacji zadania</i>	<i>Termin realizacji</i>	<i>Źródło pozyskania funduszy</i>
<i>Świetlica wiejska (budowa nowej) lub modernizacja obecnej wraz z wyposażeniem</i>	<i>300 000 zł</i>	<i>2016 - 2023</i>	<i>Budżet gminy, fundusz unijny, wolontariat</i>
<i>Budowa placu zabaw</i>	<i>20 000 zł</i>	<i>2016 - 2023</i>	<i>Budżet gminy, fundusz unijny, wolontariat</i>
<i>Budowa siłowni pod chmurką i boiska sportowego</i>	<i>30 000 zł</i>	<i>2016 - 2023</i>	<i>Budżet gminy, fundusz unijny, wolontariat</i>
<i>Budowa chodnika we pozostałej części wioski</i>	<i>250 000 zł</i>	<i>2016 - 2023</i>	<i>Budżet gminy, fundusz unijny, wolontariat</i>
<i>Budowa kanalizacji</i>	<i>500 000 zł</i>	<i>2016 - 2023</i>	<i>Budżet gminy, fundusz unijny, wolontariat</i>
<i>Organizacja zajęć i wydarzeń społeczno - kulturalnych na terenie sołectwa</i>	<i>30 000 zł</i>	<i>2016 - 2023</i>	<i>Budżet gminy, fundusz unijny, wolontariat</i>

6. Plan Odnowy Miejscowości Wsi został opracowany przez Grupę Odnowy Wsi w składzie:

- ✓ Emilia Kosińska
- ✓ Anna Meller
- ✓ Jadwiga Olszewska
- ✓ Dorota Zabierek
- ✓ Arleta Biedrzycka