

Ujm 2016.03.15

- PROJEKT -

Projekt
Konsekwentnie
całkowicie

Załącznik Nr do protokołu
z obrad/2016 sesji
Rady Miejskiej Trzemeszna
z dnia 2016 r.

UCHWAŁA Nr/2016
Rady Miejskiej Trzemeszna
z dnia 2016 roku

w sprawie: zatwierdzenia „Planu Odnowy Miejscowości Wydartowo na lata 2016-2023”.

Na podstawie art. 18 ust. 2 pkt. 6 ustawy z dnia 8 marca 1990 roku o samorządzie gminnym (t.j. Dz. U. z 2015 r. poz. 1515)

RADA MIEJSKA
uchwała co następuje :

§ 1.

Zatwierdza się "Plan Odnowy Miejscowości Wydartowo na lata 2016-2023" przyjęty uchwałą Nr 1/2016 Zebrania Wiejskiego mieszkańców Sołectwa Wydartowo z dnia 29.02.2016 r. stanowiący załącznik do niniejszej uchwały.

§ 2.

Wykonanie uchwały powierza się Burmistrzowi Trzemeszna.

§ 3.

Traci moc Uchwała Nr XLII/242/2009 Rady Miejskiej w Trzemesznie z dnia 28 stycznia 2009 roku w sprawie zatwierdzenia Planu Odnowy Miejscowości Wydartowo na lata 2009-2016 ze zmianami.

§ 4.

Uchwała wchodzi w życie z dniem podjęcia.

Przewodniczący
Rady Miejskiej Trzemeszna
/-/Sławomir Peno

Justyna Gałęcka
Adwokat



UZASADNIENIE
do UCHWAŁY Nr/2016
Rady Miejskiej Trzemeszna
z dnia 2016 roku

Podjęcie przez Radę Miejską Trzemeszna uchwały w sprawie przyjęcia Planu Odnowy Miejscowości Wydartowo jest konieczne, aby aplikować o środki pomocowe zarówno z funduszy unijnych, jak i z budżetu Samorządu Województwa Wielkopolskiego.

Plan Odnowy Miejscowości Wydartowo został sporządzony przez mieszkańców sołectwa, a dokument ten był konsultowany podczas zebrań wiejskich. Po uwzględnieniu uwag i zgłaszanych przez mieszkańców poprawek, dokument został przyjęty na zebraniu wiejskim sołectwa Wydartowo w dniu 29 lutego 2016 r.

Przyjęcie przez Radę Miejską Trzemeszna Planu Odnowy Miejscowości Wydartowo umożliwi aplikowanie o środki zewnętrzne na operacje stanowiące zadania priorytetowe zapisane w niniejszym dokumencie.

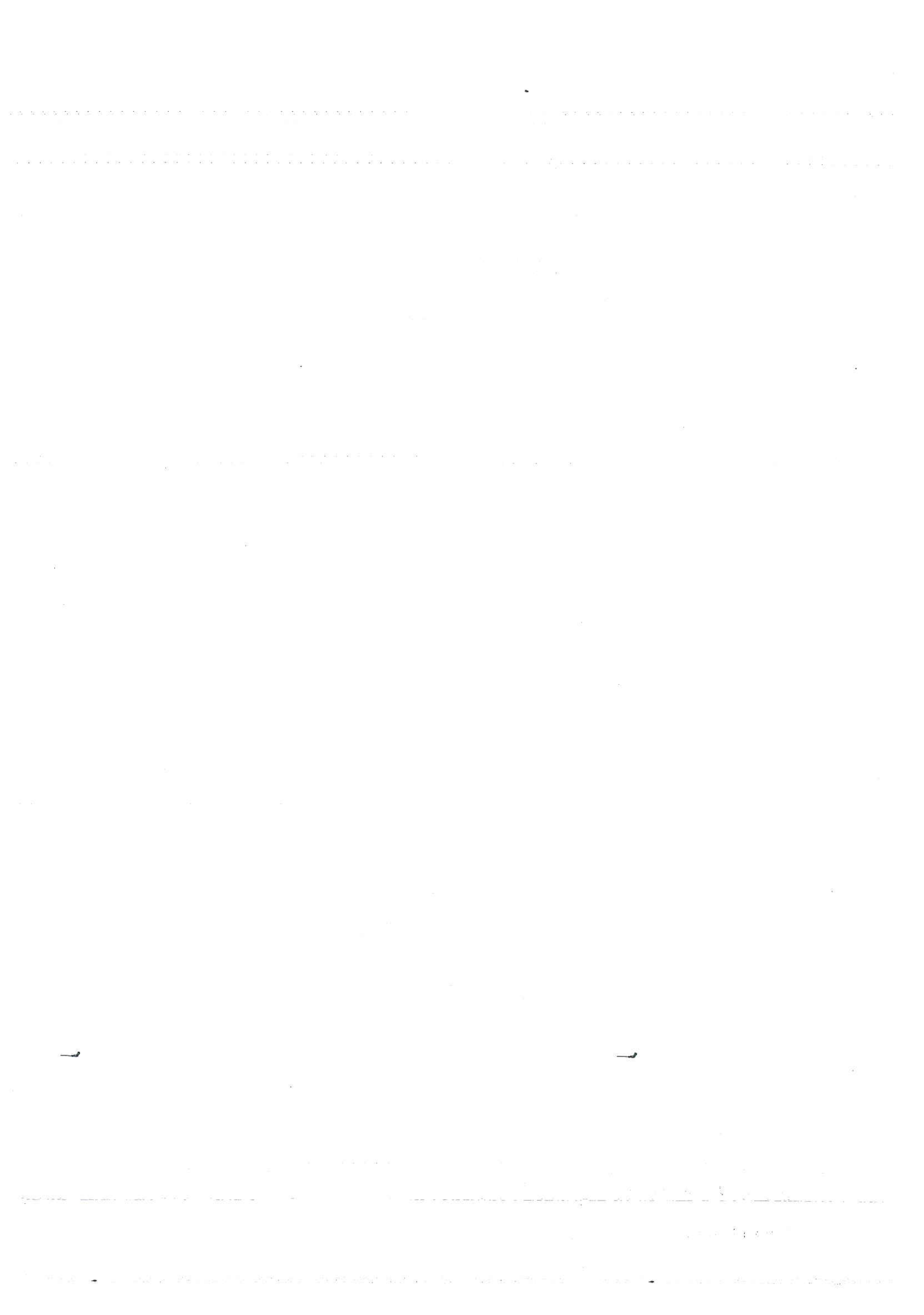
Dlatego też, podjęcie powyższej uchwały uznaje się za zasadne.

BURMISTRZ

Krzysztof Dereziński

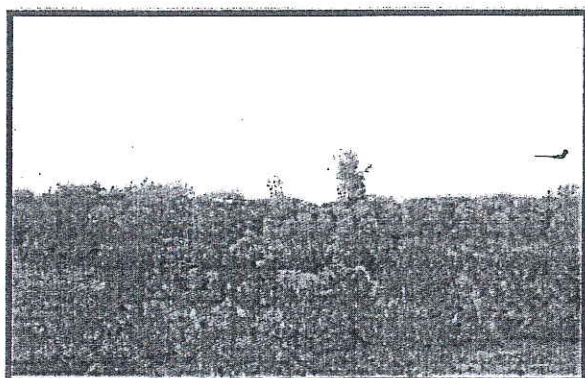
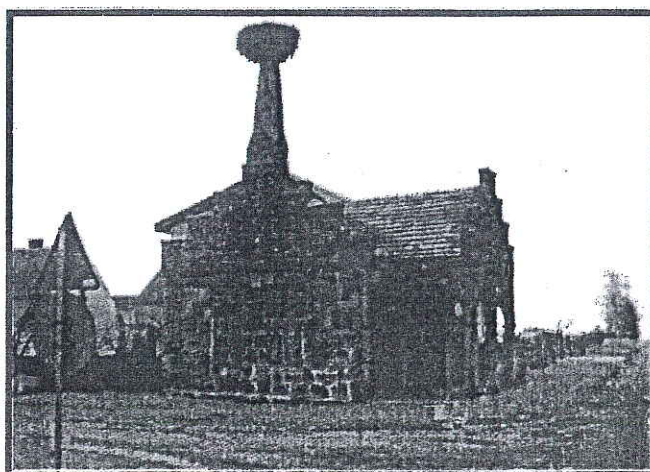
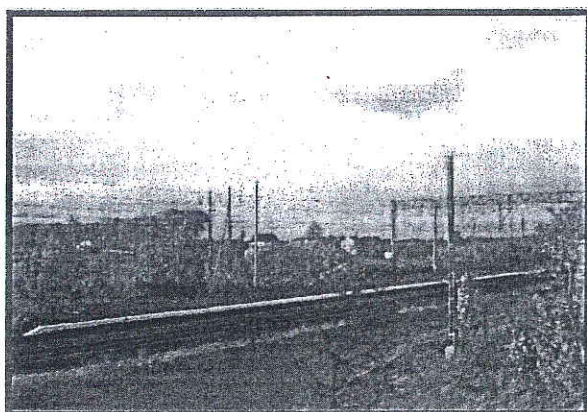
SEKRETARZ GMINY

Edyta Kubiak



Załącznik do Uchwały Nr/...../2016
Rady Miejskiej Trzemesznej
z dnia 2016 r.

Plan Odnowy Miejscowości Wydartowo na lata 2016-2023



Wprowadzenie

Plan Odnowy Miejscowości Wydartowo opracowany został w wyniku tzw. inicjatywy oddolnej mieszkańców wsi i zawiera szereg elementów, które w całości mają się skłaniać na „małą strategię rozwoju” dzięki czemu ma ona być podstawą do rozwoju miejscowości.

Systematyczna i konsekwentna realizacja przyjętego przez mieszkańców planu ma przyczynić się do poprawy warunków życia we wsi Wydartowo. Przebudowa dróg, a w szczególności tych łączących Wydartowo z Lubiniem (drogą krajową nr 15) i Dusznem (punktem widokowym), powstanie centrum sportowo – rekreacyjnego w centrum wsi, będą kluczowymi elementami, których realizacja będzie świadczyła o pozytywnych zmianach na terenie wsi Wydartowo.

Akcesja Polski do Unii Europejskiej, pojawiające się możliwości rozwoju wsi, inicjatywa samych mieszkańców oraz współpraca z władzami samorządowymi Gminy Trzemeszno stwarza realną szansę dla jego realizacji.

Wizja rozwoju miejscowości

Efektem spotkań mieszkańców w trakcie opracowania planu jest wizja wsi Wydartowo. Mieszkańcy pragną, aby Wydartowo było miejscem atrakcyjnym pod wieloma względami. W Wydartowie ma powstać centrum sportowo - rekreacyjne, w którym mieszkańcy będą mogli spotykać się bez względu na różnice pokoleniowe. Każdy mieszkaniec ma znaleźć dla siebie miejsce i możliwości do spędzania wolnego czasu, wypoczynku, rozrywki, spotykania się w gronie znajomych i realizowania własnych zainteresowań.

Wydartowo ma być wsią, w której szeroko rozumiana infrastruktura spełnia oczekiwania mieszkańców i ułatwia im życie w środowisku wiejskim niwelując w ten sposób jakiegokolwiek różnice w stosunku do obszarów rozwiniętych pod względem społecznym i gospodarczym.

Wydartowo jako miejscowość ma być miejscem atrakcyjnym gospodarczo w szczególności w branży turystycznej, dzięki wykorzystaniu walorów już istniejących oraz poprawie infrastruktury drogowej, która umożliwi m.in. bezpieczny dojazd od drogi krajowej nr 15 na wysokości Lubinia do planowanego centrum sportowo – rekreacyjnego w Wydartowie a finalnie do punktu widokowego w sąsiednim Dusznem.

Metoda przyjęta dla opracowania planu rozwoju miejscowości

W celu opracowania planu na zaproszenie rady sołectwej odbyło się spotkanie z mieszkańcami, na którym wypracowano metodę i przystąpiono do opracowania „Planu Odnowy Miejscowości Wydartowo na lata 2016 - 2023”.

Plan rozwoju został zaprezentowany mieszkańcom na zebraniu wiejskim, którzy wnieśli swoje ostateczne uwagi a następnie w formie uchwały zebrania wiejskiego mieszkańcy podjęli decyzję o jego realizacji.

Krótki rys historyczny wsi

Nie ma zbyt wielu informacji na temat przeszłości historycznej Wydartowa. Można domniemać, że część wsi położona w sąsiedztwie stacji kolejowej mogła mieć jakieś związki ze znajdującym się niedaleko grodziskiem „Pierdaska” oraz pobliskim krańcem jeziora Popielewskiego. Z kolei część, sąsiadująca z Dusznem, tworzy skupisko zgromadzone wokół kościoła. Całe Wydartowo rozciągnięte jest na długości około 5 km i jest „najdłuższą” wsią w gminie Trzemeszno. Znaczenie miejscowości podniosło

wybudowanie tu stacji kolejowej w latach 30 XIX wieku. Dzięki bocznicy okoliczni rolnicy mogli transportować ziemiopłody koleją do krochmalni w Niewolnie i cukrowni w Janikowie. Na początku lat 30 XIX wieku zorganizowano placówkę Niemieckiego Związku Kulturalno - Gospodarczego. Jest to dowód na zamieszkiwanie tego terenu przez mniejszość niemiecką. Po II Wojnie Światowej decyzją Wojewódzkiej Rady Narodowej w Bydgoszczy z dnia 5 października 1945 roku w uchwale, dotyczącej podziału powiatu mogileńskiego wytyczono granice 27 gromad, w tym gromady Wydartowo. Stan taki istniał do 31 grudnia 1959 roku, kiedy zniesiono, m.in. Gromadę Wydartowo.

W latach 1958 - 1959 i następnie 1968 wybudowano drogę bitą z Wydartowa do miejscowości Izdby. Z kolei wybudowany w latach 1965 - 1966 odcinek drogi Chabsko - Wydartowo uznano jako zakończenie 1000 km dróg, wybudowanych w województwie bydgoskim dla uczczenia 1000-lecia państwa polskiego. W latach 60 wykonano wnętrze klubu w Wydartowie o wystroju pałuckim. Klubem kierował nauczyciel Florian Grzybowski. Działały w nim m.in. kółka szachistów, brydżystów, fotograficzne i miłośników telewizji. Wydartowo miało również tradycje związane z hafciarstwem ludowym. Obecnie klub nie funkcjonuje. Na terenie miejscowości znajduje się również pomnik upamiętniający miejsce rozstrzelania przez Niemców 11 września 1939 roku 7 obrońców ziemi mogileńskiej.

Charakterystyka ogólna sołectwa Wydartowo



Wieś Wydartowo jest wsią sołecką, położoną w północno wschodniej części gminy Trzemeszno. Sąsiaduje ona z sołectwami: Duszno, Ławki, Kruchowo, Niewolno, Cytrynowo, Lubiń oraz Wylatowo w gminie Mogilno (woj. kujawsko-pomorskie). Należy do największych wsi w gminie i można ją podzielić na trzy części.

Pierwsza położona jest w sąsiedztwie drogi łączącej Poznań z Toruniem oraz linii kolejowej Poznań - Inowrocław. Znajdują się w niej stary, wybudowany w roku 1901 budynek szkolny, który następnie został zaadaptowany na klub po czym na mieszkania i stacją kolejową (druga w gminie i jedyna na terenach wiejskich), sklep oraz kilkanaście zabudowań.

Druga część Wydartowa położona jest pomiędzy przejazdem kolejowym a wsią Duszno, po minięciu stacji kolejowej i rozwidleniu drogi do niewielkiej wsi Izdby, znajdującej się w gminie Mogilno. Zabudowania, główne gospodarstwa indywidualne, położone są po obu stronach szosy, wijącej się w górę z kilkoma ostrymi zakrętami.

Różnica wysokości względnej pomiędzy Wydartowem, położonym przy stacji kolejowej, a Wydartowem sąsiadującym z Dusznem, wynosi około 35 m.

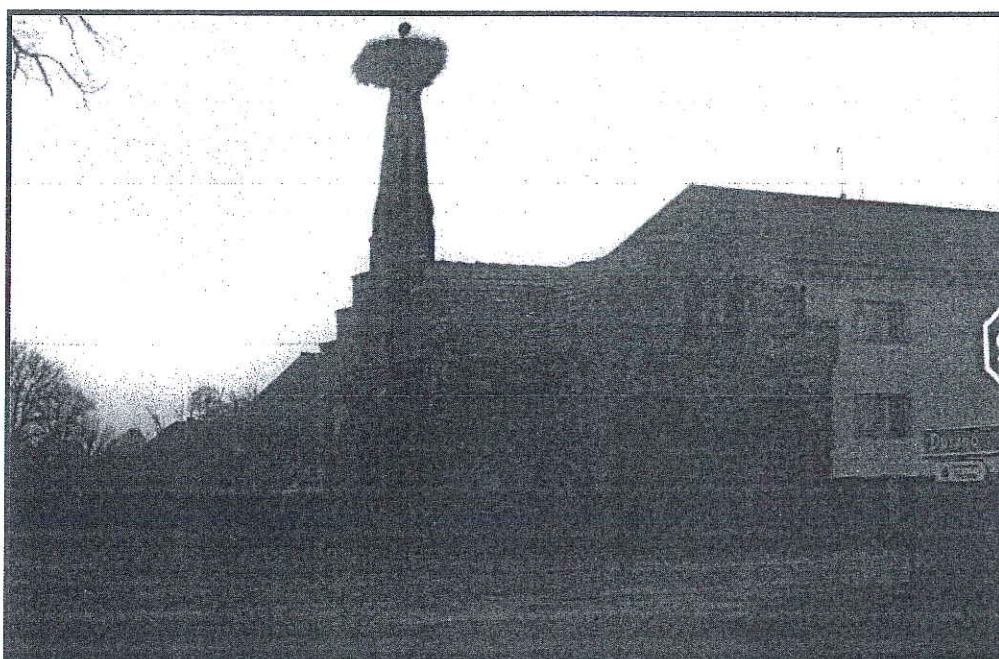
Trzecia część Wydartowa bezpośrednio sąsiaduje i graniczy z wsią Duszno. Mieszkańcom gminy trudno od razu zorientować się, gdzie i jak przebiega granica pomiędzy miejscowościami Wydartowo i Duszno. Tworzą one w sposób naturalny jedną osadę. W samym Wydartowie znajduje się budynek szkolny, remiza strażacka, zabytkowa kuźnia i sklep. Kościół znajdujący się nieopodal tych zabudowań, znajduje się już jednak na terenie miejscowości Duszno.

Obiekty zabytkowe Wydartowa

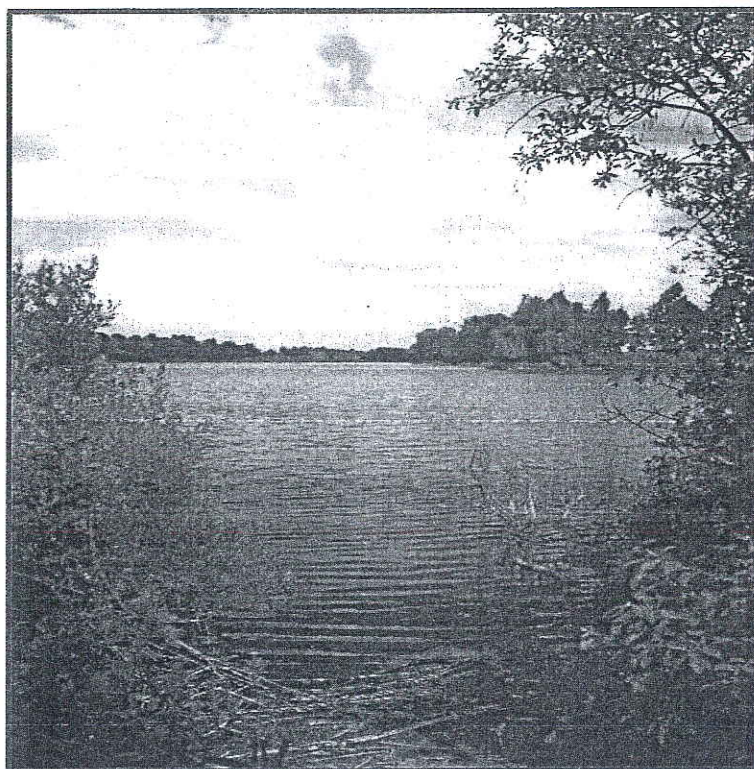
- szkoła murowana w 1901 roku;
- pozostałości zespołu dworca kolejowego;
- remiza strażacka własność – Gminy Trzemeszno – murowana, około XIX wieku;
- dom nr 56 właściciel Krystian Karpiński, murowany, początek XX wieku;
- budynek gospodarczy w zagrodzie nr 43 własność Tadeusz Karpiński, murowany, druga połowa XX wieku;
- budynek gospodarczy w zagrodzie nr 44 własność Wojciech Bogusiewicz, murowany, druga połowa XIX wieku;
- kuźnia murowana w 1856 roku;
- cmentarz ewangelicki, druga połowa XIX wieku.

Walory przyrodnicze Wydartowa

Głównym atutem miejscowości są bociany, które goszczą we wsi w okresie letnim. Swoje gniazdo od kilku lat mają w centrum miejscowości na kominie zabytkowej kuźni.



Granicę Sołectwa od strony wschodniej wyznacza kraniec jeziora Popielewskiego. Jest to ulubione miejsce wędkarzy przyjeżdżających do Wydartowa latem i zimą, często z odległych miejscowości pociągami, jak i własnymi samochodami. Zachodnią część wyznacza linia brzegowa jeziora Kamionek „Młynek” oraz jezioro Foluskie. Miejscowość jest zróżnicowana pod względem ukształtowania terenu, występują pagórki, wzniesienia, wąwozy z dużą ilością cieków wodnych.



Na terenie sołectwa jest dużo lasów, terenów zadrzewionych, co wpływa na dużą liczebność zwierzyny łownej. Występują u nas takie gatunki jak: dziki, jelenie, lisy, zające, żurawie, czaple, dzikie kaczki i gęsi. Grunty leśne i grunty zadrzewione stanowią 46,35 ha. Ponadto od północnej strony atrakcją jest punkt widokowy w sąsiadującym sołectwie Duszno, gdzie turyści mogą podziwiać tutejsze krajobrazy, jak i również daleko położone miejscowości Konin i Licheń. Podczas sprzyjającej aury można zobaczyć kominy elektrowni Pątnów w Koninie oraz kopułę bazyliki licheńskiej, nie wspominając o pierwszej stolicy Polski -Gnieźnie.

Zasoby ludzkie

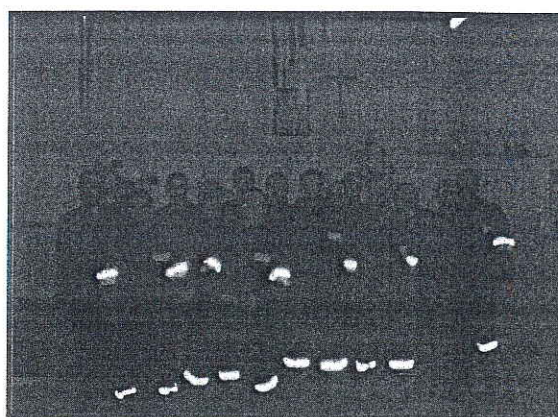
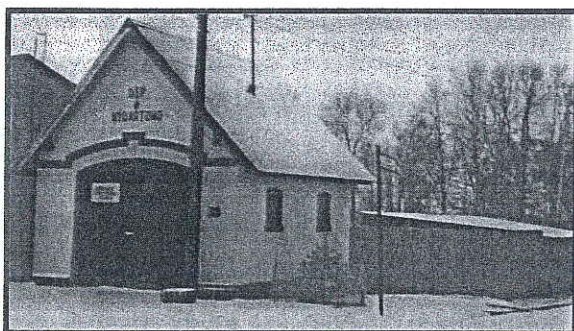
Sołectwo Wydartowo obecnie zamieszkuje 462 mieszkańców zameldowanych na pobyt stały. Miejscowość liczy 223 kobiety i 238 mężczyzn. Pod względem liczby mieszkańców Wydartowo zalicza się do średniej miejscowości w gminie Trzemeszno. Gęstość zaludnienia w naszym sołectwie wynosi 46 osób na 1 km². Najstarszy mieszkaniec jest urodzony w 1925 roku i jest to pan Półtorak Jan, który liczy 91 lat, natomiast najstarszą mieszkanką jest pani Scholastyka Lesiczka urodzona w 1921 roku, która 7 marca 2016 r. ukończy 95 lat. Oboje państwo, jak na tak szczytny wiek samodzielnie funkcjonują i cieszą się bardzo dobrym zdrowiem. Głównym źródłem utrzymania mieszkańców jest praca w rolnictwie (chów trzody chlewnej, bydła mlecznego i opasowego, jak również uprawa zbóż, roślin okopowych) oraz emerytury. Część mieszkańców zatrudniona jest w miejscowej firmie „Marszał”. Coraz większym problemem staje się migracja mieszkańców do miast w poszukiwaniu pracy oraz zdobywaniu wykształcenia.

Organizacje społeczne

Na terenie sołectwa działa prężnie Koło Gospodyń Wiejskich, do którego należą panie z naszej miejscowości, jak i z sołectwa Duszno. KGW liczy 15 osób. Panie kontynuują działalność kulturalną, pielęgnują tradycje, dawne zwyczaje, obrzędy, które dziś dla ludzi młodych są odległe. Panie przed zbliżającymi się świętami przygotowują najróżniejsze ozdoby, stroiki świąteczne, spotykają się na wieczorkach, organizują spotkania, np. ogniska z okazji dnia ziemniaka, imprezy, zabawy wiejskie. Drugą formą aktywności pań są wycieczki zarówno piesze z kijkami, samochodowe do kina bądź też rowerowe przejażdżki. Trzecią formą jest również pomoc w dożynkach gminnych i parafialnych polegająca na przygotowaniu stoisk oraz wystroju świetlicy i jej zagrody.



Drugą organizacją działającą na terenie Wydartowa jest Ochotnicza Straż Pożarna.

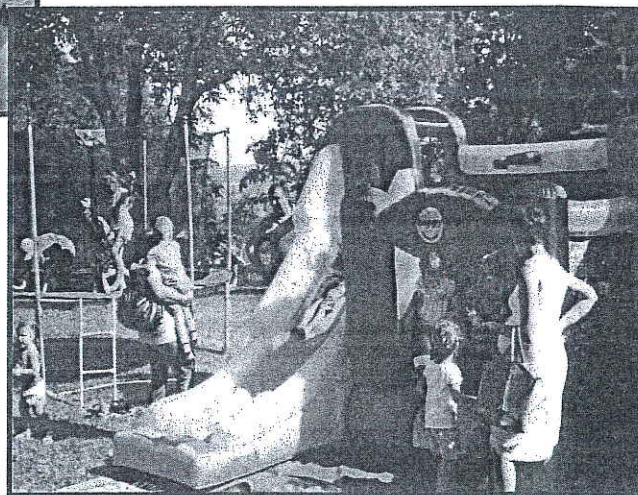


OSP liczy 20 członków czynnych i 4 wspierających. Ta organizacja opiera się na zasadzie wolontariatu, przeznaczona jest w szczególności do walki

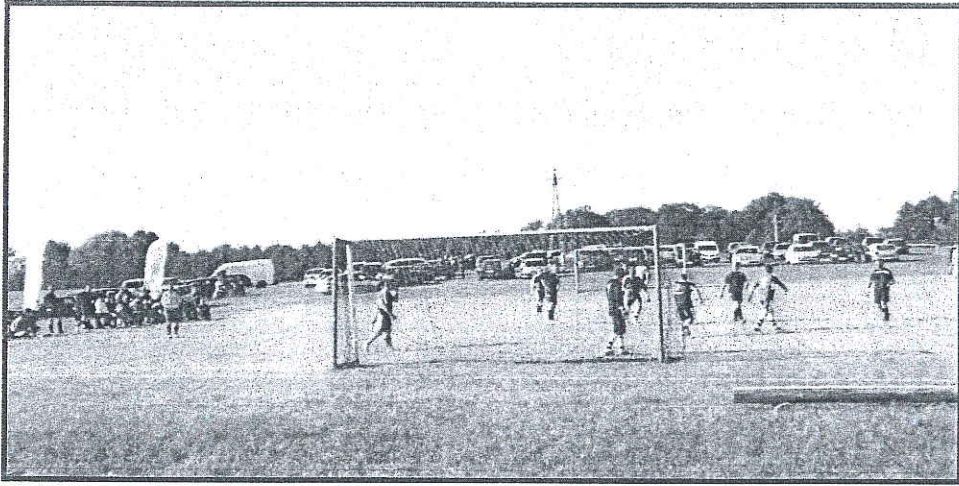
z pożarami, klęskami żywiołowymi i innymi zagrożeniami miejscowymi. Od 2015 roku jednostka wyposażona jest w sprzęt bojowy marki „Żuk”.

Na terenie Wydartowa działają także aktywni mieszkańcy, którzy wraz ze swoimi sąsiadami ze wsi Duszno zajmują się także organizowaniem dorocznych imprez typu:

- Dzień Dziecka

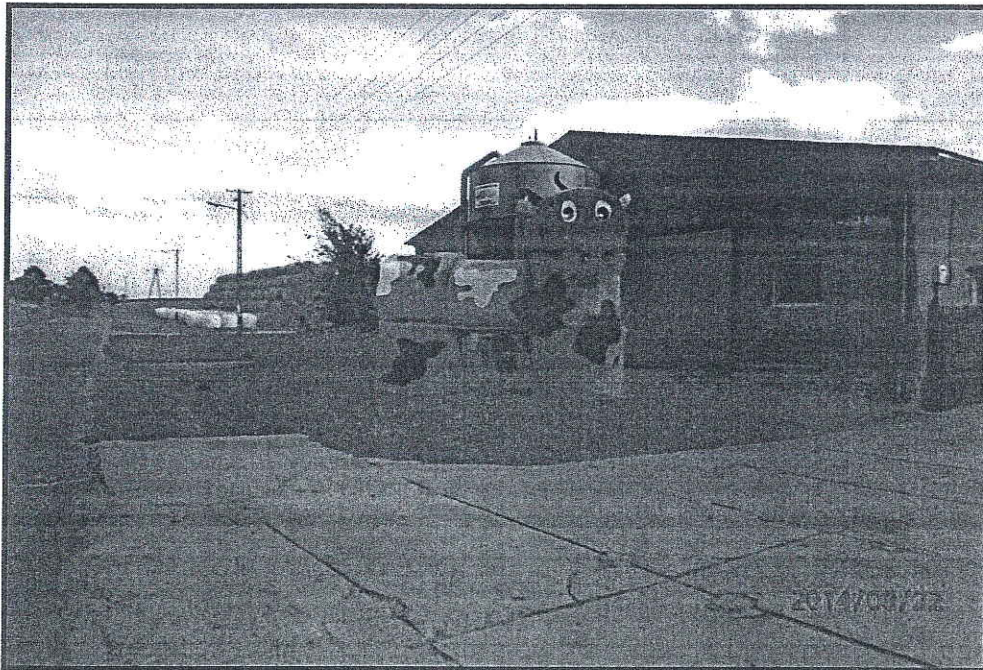


- kulig i ognisko
- turniej piłki nożnej sołectw Gminy Trzemeszno



- dożynki parafialne





Trzech mieszkańców z naszego terenu należy do Koła Łowieckiego nr 69 „Bażant” działającego przy gminie Trzemeszno. Myśliwi zajmują się zwierzyną łowną z naszego terenu poprzez selekcję sztuk oraz dokarmianiem w okresie zimowym zwierząt.

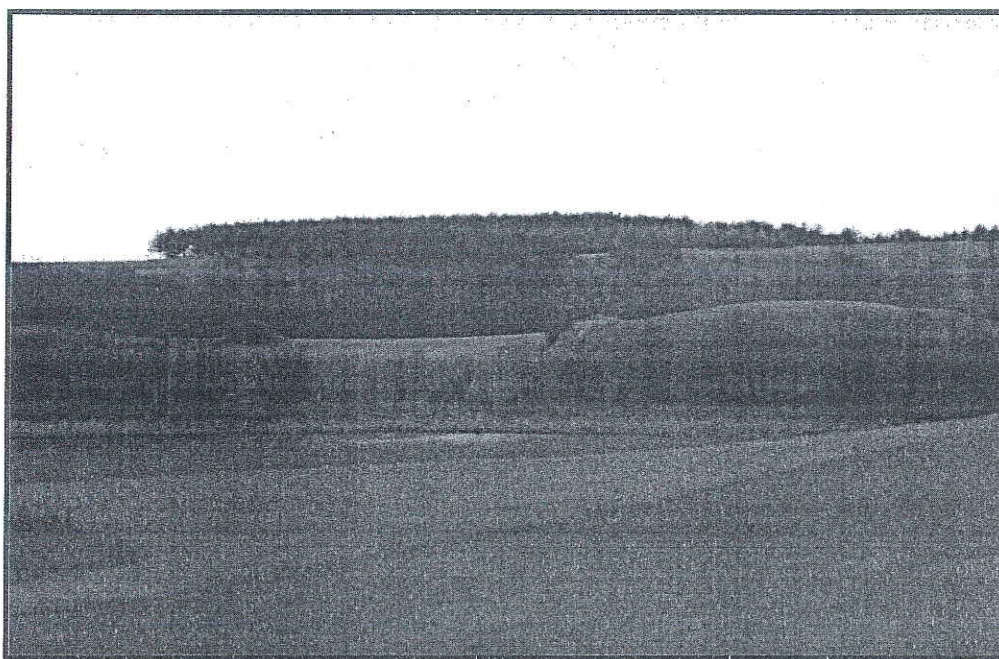


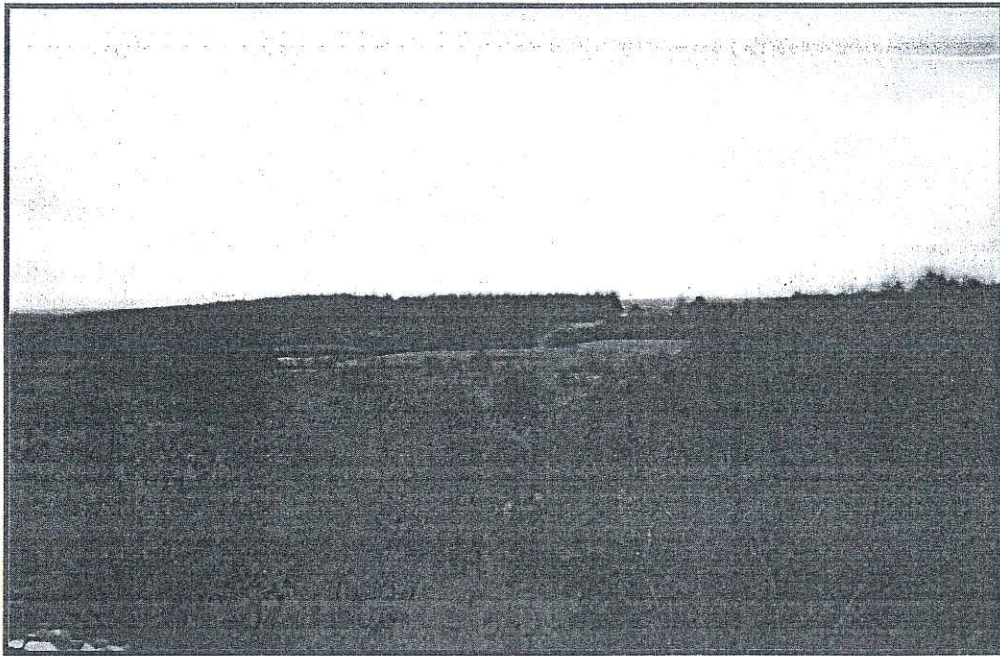
Młodzież z terenu sołectwa grająca w piłkę nożną utworzyła drużynę odnoszącą liczne sukcesy w turniejach sołeckich, jak i gminnych.



Rolnictwo Wydartowa

Zróznicowane ukształtowanie terenu nie sprzyja rolnictwu. Na terenie miejscowości można wyodrębnić trzy rodzaje żyzności gleby: dobre, średnie i słabe „nieurodzajne”. Gleb dobrych jest bardzo mało, przeważają gleby średnie o niskiej zasobności w wodę - występują w środkowej części miejscowości. Zachodnią część stanowią gleby piaszczyste V i VI klasy charakteryzujące się bardzo niską dochodowością, praktycznie nadające się pod zalesienie. Gospodarstw rolnych w naszym sołectwie jest 58.





Struktura gruntów Wydartowa

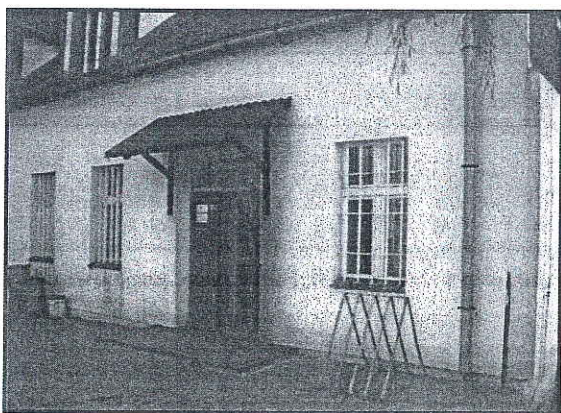
Rodzaj gruntu	Powierzchnia w ha
grunty orne	808,23
sady	4,19
łąki	16,65
pastwiska	22,85
lasy	52,20
zadrzewienia	25,63
rowy	4,93
drogi	27,51
zabudowania	11,78
kopalne	0,91
tereny kolejowe	3,72
nieużytki	36,22
powierzchnia ogółem	1.014,82

Wydartowo jest typowo wsią rolniczą, skupiającą się na uprawie gruntów, oraz hodowli zwierząt.

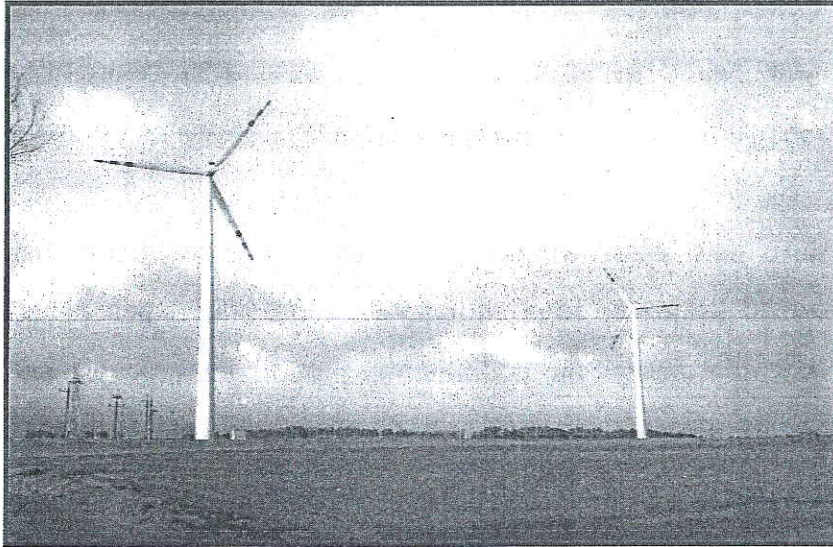
Sektor przedsiębiorstw

Na terenie Wydartowa znajduje się jedno z większych przedsiębiorstw prywatnych w gminie Trzemeszno – Firma „Marszał”. Założycielem firmy był pan Tadeusz Marszał, firma powstała w 1996 roku, zatrudnia kilkadziesiąt pracowników lokalnych i z okolicznych miejscowości. Przedsiębiorstwo specjalizuje się w branży metalowej - produkcji kas pancernych, palet metalowych, szaf serwerowych oraz usługach cięcia laserem, palenia plazmą, gięcia i lakierowania proszkowego a także prowadzi duże gospodarstwo rolne, które skupia się na uprawie i skupie kukurydzy. Firma posiada odpowiedni park maszynowy, który zapewnia produkcję od początku do końca. Przedsiębiorstwo współpracuje z kontrahentami z Polski, Niemiec, Anglii i Francji.

W miejscowości Wydartowo prosperują również dwa sklepy z artykułami spożywczo - przemysłowymi. Sklepy są dobrze zaopatrzone, więc mieszkańcy nie mają problemów z dokonywaniem zakupów. Właścicielami sklepów są pan Tadeusz Półtorak i pani Karolina Cieślewicz.



Jesienią 2007 roku w sołectwie Wydartowo zostały postawione pierwsze dwa wiatraki w gminie Trzemeszno.



Wiatraki produkujące energię odnawialną poprzez wykorzystanie siły wiatru, czyli ruchu powietrza spowodowanego różnicą gęstości ogrzanych mas powietrza i ich przemieszczaniu ku górze powodującego różnicę ciśnień – naturalna tendencja do ich wyrównywania powoduje powstanie wiatru. Wiatraki zostały postawione przez firmę POLAND WIND ENERGY sp. z o.o. z siedzibą w Warszawie.

Szkolnictwo i oświata

Dzieci z naszej miejscowości w wieku szkolnym uczęszczają do szkoły podstawowej i gimnazjum w Kruchowie. Dzieci i młodzież docierają do szkół autobusami.

Świetlica wiejska

Budynek po byłej szkole obecnie służy mieszkańcom jako świetlica wiejska. Po dokonaniu generalnego remontu w roku 2014 świetlica stała się jedną

z najlepiej urządzonych świetlic w gminie Trzemeszno. Odnowiono dwie byłe sale lekcyjne, które połączono poprzez zburzenie części ściany i wykonanie łuku. Na kuchnię i jej zaplecze przeznaczono kolejne pomieszczenie. W roku 2015 kuchnia została wyposażona w nowe meble pod zabudowę, dwa piece elektryczne z płytami ceramicznymi, zlew typu wanna używany w garmażerii. Planuje się jeszcze zakup zmywarki, pralki oraz stołu roboczego. Kuchnia jest wyposażona w zastawę stołową na 60 osób. Remont świetlicy wiejskiej odbył się przy okazji organizacji dożynek gminnych w 2014 roku, które to przeszły do historii jako wzorowo przygotowane i niespotykane strojone wzdłuż całej drogi, począwszy od krajowej 15 a skończywszy na budynkach państwa Albinowskich. Niestety aura pozwoliła cieszyć się widokiem w przeddzień uroczystości natomiast w dniu dożynek niesamowita ulewa przyczyniła się do skrócenia całej uroczystości do minimum, gdyż wystąpiły problemy z prądem, który został doprowadzony do sceny i stoisk.

W roku 2015 odbyła się uroczysta sesja wyjazdowa Rady Miejskiej Trzemeszna. Dzięki pomocy sołtysa, obsłudze członkiń KGW radni oraz zaproszeni goście zostali ugoszczeni zgodnie ze staropolskim zwyczajem i gościnnością.



Zdrowie

Podstawową opieką medyczną dla mieszkańców miejscowości zapewnia Zespół Opieki Zdrowotnej w Gnieźnie oraz NZOZ -y w Trzemesznie „Zdrowie” oraz „Luxmed”. Od 2014 roku w Trzemesznie stacjonuje karetka ratownictwa medycznego.

Pomoc społeczna

Opieką społeczną na terenie gminy zajmuje się Ośrodek Pomocy Społecznej w Trzemesznie. Część zadań z zakresu opieki pełni również Środowiskowy Dom Samopomocy w Trzemesznie.

Bezpieczeństwo

Na terenie Trzemeszna znajduje się Komisariat Policji, czuwający nad bezpieczeństwem mieszkańców całej Gminy.

Przez naszą miejscowość przebiega odcinek bardzo ruchliwej drogi nr 15 Poznań – Toruń, na której co roku dochodzi do bardzo wielu śmiertelnych wypadków i kolizji.

Nad bezpieczeństwem mieszkańców czuwają również członkowie OSP w Wydartowie.

Transport

Wieś położona jest przy głównej trasie Poznań – Toruń, jest to droga krajowa nr 15. Na terenie sołectwa zlokalizowany jest fragment linii kolejowej na tej samej trasie. Zatrzymują się tutaj tylko pociągi osobowe, których jest bardzo mało. Z komunikacji autobusowej korzystają głównie dzieci uczęszczające do szkół, przeważnie do miejscowości: Bielice, Mogilno, Trzemeszno i Gniezno.

Łączność

Sieć telekomunikacyjna obsługiwana jest przez SERVNET. W miejscowości mało jest aparatów stacjonarnych, gdyż większość mieszkańców posługuje się telefonami komórkowymi.

Infrastruktura komunalna

Wydartowo zaopatrywane jest w wodę z ujęcia uzdatniania wody w Kruchowie. Dużym problemem jest brak kanalizacji. Z powodu nieszczelności niektórych szamb ścieki mogą dostawać się do wód gruntowych.

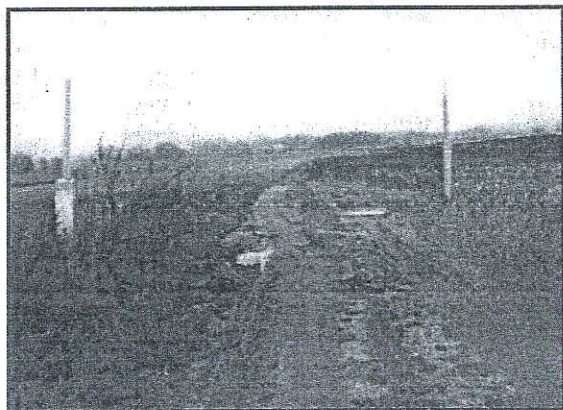
Gospodarka Odpadami Komunalnymi

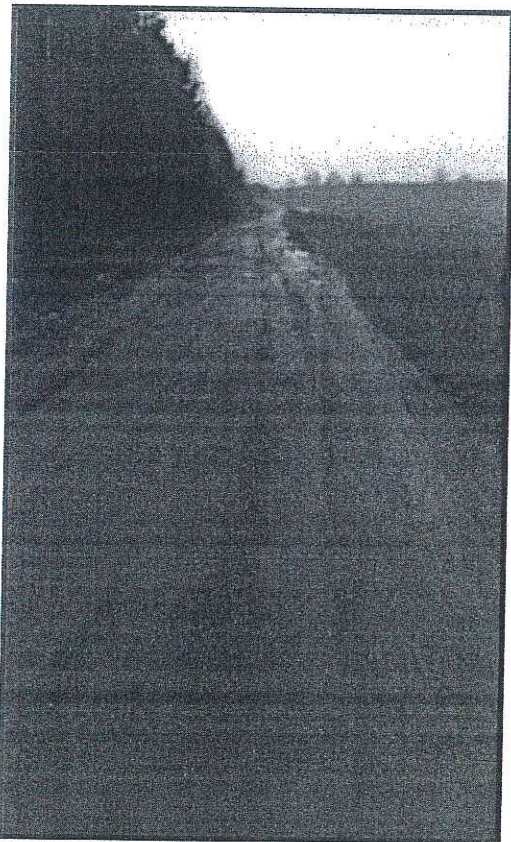
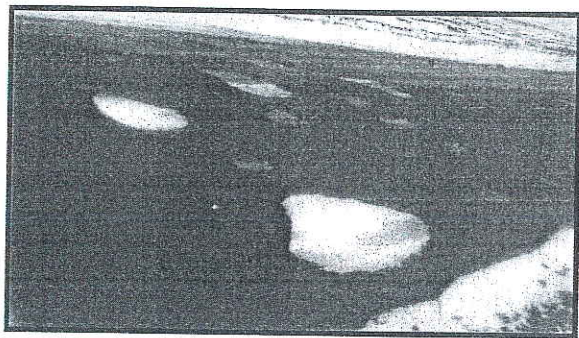
Urząd Miejski Trzemeszna wdrożył program selektywnego gromadzenia odpadów. Segregacja surowców wtórnych z gospodarstw domowych dotyczy szkła, tworzyw sztucznych. Do tego celu służą 4 worki na szkło, papier i tworzywa sztuczne, które rozwożone są przez firmę zabierającą pełne worki. Od połowy 2008 roku mieszkańcy całej Gminy mogą też w specjalnie wyznaczonym miejscu i terminie składować do dalszej utylizacji zużyty sprzęt RTV i AGD.

Drogi

Przez sołectwo przebiega droga powiatowa, której nawierzchnia wymaga remontu oraz zasadna byłaby budowa chodnika. W sołectwie jest bardzo dużo dróg gminnych tzw. „polnych”, które nie mają nawierzchni utwardzonej ani oświetlenia. Strategicznym połączeniem drogowym, mającym znaczenie dla całej gminy Trzemeszno to droga na odcinku Lubiń (przy starej drodze krajowej nr 15) – Wydartowo (teren świetlicy wiejskiej i przyszłego centrum sportowo – rekreacyjnego) – Duszno (wieża widokowa – najwyższej

położony punkt pojezierza gnieźnieńskiego). Przebudowa drogi poprzez wykonanie asfaltowej nawierzchni docelowo powinna przyczynić się do zwiększenia zainteresowania atrakcjami turystycznymi zlokalizowanymi w okolicach Wydartowa i sąsiedniego Duszna.





Analiza SWOT

Przeprowadzona analiza SWOT miejscowości Wydartowo ukazuje atuty, zalety, bariery, jak i również szanse i zagrożenia. Analiza pozwala określić obecną sytuację miejscowości Wydartowo oraz przyszłe kierunki jej rozwoju.

Szanse:

- możliwość pozyskania środków ze źródeł zewnętrznych;
- integracja z sąsiednimi sołectwami gminy Trzemeszno;
- świetlica wraz z wyposażeniem;
- miejsce do spotkań, rekreacji, wypoczynku;
- wola mieszkańców do działania i realizacji celów;
- utworzenie stowarzyszenia;
- zainteresowanie ze strony młodzieży;
- rozwój turystyki rowerowej;
- promocja wsi Wydartowo.

Zagrożenia:

- brak zaangażowania młodzieży w sprawy wsi;
- migracja ludzi młodych i wykształconych do miast;
- pogarszające się warunki bytowe miejscowej społeczności;
- rosnące patologie społeczne (np. wśród młodzieży – alkoholizm, narkomania);
- brak aktywnego działania na rzecz wsi wśród mieszkańców.

Mocne strony:

- dużo terenów zielonych i lasów;
- atrakcyjny teren do wykorzystania turystycznego;
- zabytkowa kuźnia wraz z bocianami;
- stacja kolejowa PKP;

- droga krajowa nr 15;
- szkoła jako budynek;
- duża ilość młodzieży;
- Firma „MARSZAŁ”;
- dwa sklepy;
- zajazd przy drodze krajowej nr 15;
- dwa wiatraki (elektrownie wiatrowe);
- organizacje KGW, OSP;
- dostęp do internetu.

Słabe strony:

- zły stan techniczny dróg w tym sposób szczególnie dróg gminnych;
- brak chodników;
- brak kanalizacji;
- duża rozciągłość miejscowości;
- brak silnych organizacji społecznych;
- brak organizacji;
- dzikie wysypiska śmieci;
- niski poziom technologiczny niektórych gospodarstw;
- wysoki poziom bezrobocia;
- brak placu zabaw przy świetlicy;
- brak boiska do piłki nożnej ;
- brak oświetlenia przy drogach polnych.

Problemy borykające mieszkańców sołectwa Wydartowo

- zły stan drogi gminnej Lubiń – Wydartowo – Duszno;

- wiele gospodarstw znajduje się daleko od centrum, są tam drogi polne, które w czasie deszczu lub ostrej śnieżnej zimy są nieprzejezdne;
- brak animatora, lidera;
- brak boiska do gry w piłkę nożną.

Opis planowanych zamierzeń:

1. Przebudowa drogi gminnej Lubiń – Wydartowo – Duszno.

Okres realizacji: 2016 – 2018.

Zakres zadania:

- wykonanie dokumentacji projektowo – kosztorysowej przebudowy drogi na odcinku około 5,2 km;
- wykonanie kolejnych warstw profilu drogowego z zakończeniem stanowiącym warstwę ścieralną z betonu asfaltowego.

Szacunkowa wartość: 2.600.000,00 zł.

2. Dalsze doposażenie świetlicy wiejskiej w Wydartowie.

Okres realizacji: 2016 – 2023.

Zakres zadania:

- zakup zmywarki, pralki;
- zakup i montaż stołu roboczego do kuchni.

Szacunkowa wartość: 4.000,00 zł.

3. Budowa centrum sportowo – rekreacyjnego.

Okres realizacji: 2016 – 2018.

Zakres zadania:

- pozyskanie terenu w bezpośrednim sąsiedztwie świetlicy w Wydartowie;
- powstanie kompleksu boisk do gier zespołowych;

4. Modernizacja elewacji budynku świetlicy wiejskiej w Wydartowie.

Okres realizacji: 2017 – 2018.

5. Powstanie placu zabaw w Wydartowie.

Okres realizacji: 2017 – 2023.

Szacunkowa wartość: 16.000,00 zł.

6. Doposażenie OSP w Wydartowie.

Okres realizacji: 2017 – 2023.

Zakres zadania:

- zakup umundurowania bojowego i galowego;
- zakup sprzętu dla OSP.

7. Organizacja imprez, uroczystości.

Okres realizacji: 2016 – 2023.

Zakres zadania:

- dzień babci i dziadka;
- dzień matki i ojca;
- dzień kobiet;
- dzień strażaka;
- dzień dziecka;
- dożynki sołeckie;
- andrzejki;
- gwiazdka;
- sylwester;
- zabawy karnawałowe;
- majówki;
- dyskoteki i wieczorki taneczne.

8. Przeznaczenie terenu pod plażę.

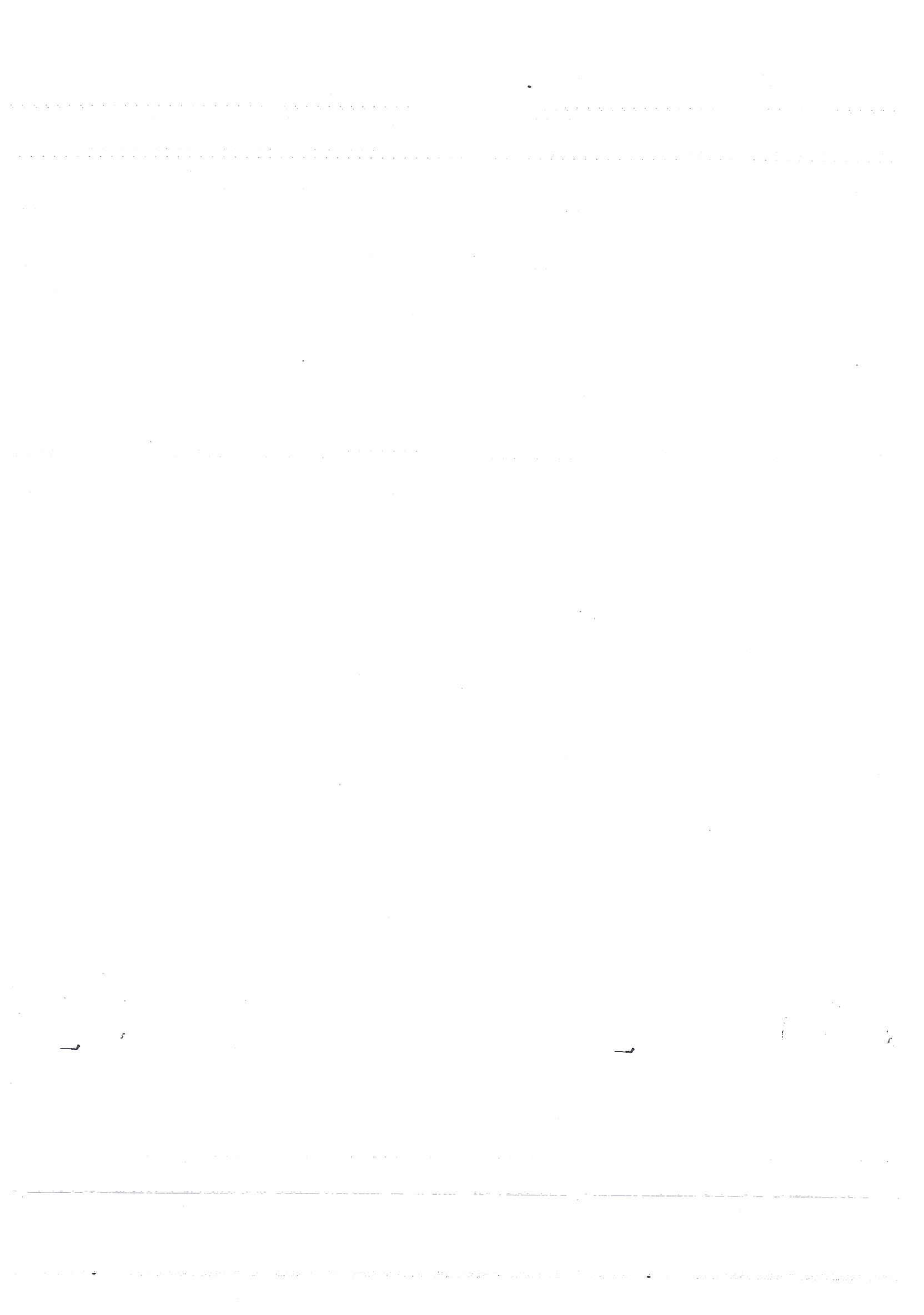
Okres realizacji: 2017 – 2023.

9. Wydawanie materiałów promocyjnych:

Okres realizacji: 2017 – 2023.

Zakres zadania:

- widokówki;
- mapy;
- foldery;
- kalendarz.



Trzemeszno, 10.03.2016 r.

ul. Jana Kochanowskiego 10



