

Upr 2016.03.15

- PROJEKT -

*Proszę o opinię  
Wojewódzki R. Oleśna  
na sesję*

Załącznik Nr ..... do protokołu  
z obrad ...../2016 sesji  
Rady Miejskiej Trzemeszna  
z dnia ..... 2016 r.

**UCHWAŁA** Nr ...../2016  
**Rady Miejskiej Trzemeszna**  
z dnia ..... 2016 roku

w sprawie: zatwierdzenia „Planu Odnowy Miejscowości Duszno na lata 2016-2023”.

Na podstawie art. 18 ust. 2 pkt. 6 ustawy z dnia 8 marca 1990 roku o samorządzie gminnym (t.j. Dz. U. z 2015 r. poz. 1515)

**RADA MIEJSKA**  
**uchwała co następuje :**

**§ 1.**

Zatwierdza się "Plan Odnowy Miejscowości Duszno na lata 2016-2023" przyjęty uchwałą Nr 1/II/2016 Zebrania Wiejskiego mieszkańców Sołectwa Duszno z dnia 22.02.2016 r. stanowiący załącznik do niniejszej uchwały.

**§ 2.**

Wykonanie uchwały powierza się Burmistrzowi Trzemeszna.

**§ 3.**

Uchwała wchodzi w życie z dniem podjęcia.

Przewodniczący  
Rady Miejskiej Trzemeszna  
/-/Sławomir Peno

ypr



**UZASADNIENIE**  
**do UCHWAŁY Nr ...../2016**  
**Rady Miejskiej Trzemeszna**  
**z dnia ..... 2016 roku**

Podjęcie przez Radę Miejską Trzemeszna uchwały w sprawie przyjęcia Planu Odnowy Miejscowości Duszno jest konieczne, aby aplikować o środki pomocowe zarówno z funduszy unijnych, jak i z budżetu Samorządu Województwa Wielkopolskiego.

Plan Odnowy Miejscowości Duszno został sporządzony przez mieszkańców sołectwa, a dokument ten był konsultowany podczas zebrań wiejskich. Po uwzględnieniu uwag i zgłaszanych przez mieszkańców poprawek, dokument został przyjęty na zebraniu wiejskim sołectwa Duszno w dniu 22 lutego 2016 r.

Przyjęcie przez Radę Miejską Trzemeszna Planu Odnowy Miejscowości Duszno umożliwi aplikowanie o środki zewnętrzne na operacje stanowiące zadania priorytetowe zapisane w niniejszym dokumencie.

Dlatego też, podjęcie powyższej uchwały uznaje się za zasadne.

**BURMISTRZ**  
  
Krzysztof Dereziński

**SEKRETARZ GMINY**

**Edyta Kubiak**







*Załącznik do Uchwały Nr ...../...../2016  
Rady Miejskiej Trzemeszna  
z dnia ..... 2016 r.*

# Plan Odnowy Miejscowości Dusznno na lata 2016-2023







## Wstęp

Głównym celem opracowania Planu Odnowy Miejscowości Duszno jest określeniem kierunków przemian, jakim winna być poddana przestrzeń Duszna w celu podniesienia jej wartości kulturowych i wizualnych, jak również wskazanie działań mających na celu ożywienie gospodarcze i społeczne, w tym zwiększenie atrakcyjności turystycznej i kulturalnej.

Konieczność dysponowania Planem Odnowy Miejscowości wynika z potrzeby wykorzystania istniejącego potencjału i szans rozwojowych, w tym dostępu do środków pomocowych i innych funduszy.

Plan ten powstał, z inicjatywy i z udziałem mieszkańców wsi Duszno. Przedstawia on aktualną ocenę stanu sołectwa oraz szanse jego dalszego rozwoju. Sołtys i Rada Sołecka wraz z mieszkańcami są odpowiedzialni nie tylko za opracowanie dokumentu, ale także za zarządzanie całym procesem wprowadzania planu w życie, ustalanie harmonogramu prac, kontakty z gminą i innymi instytucjami zaangażowanymi w proces realizacji odnowy miejscowości. Postęp w realizacji Planu Odnowy Miejscowości będzie oceniany corocznie na zebraniach wiejskich. W razie potrzeby przeprowadzać się będzie aktualizacje dokumentu i wносить możliwe poprawki.

Plan Odnowy Miejscowości Duszno jest dokumentem o charakterze planowania strategicznego. Ma on na celu stworzenie szczegółowej koncepcji i wizji rozwoju miejscowości Duszno. Zawarte są w nim działania długofalowe, określone w horyzoncie czasowym 2016 – 2023.

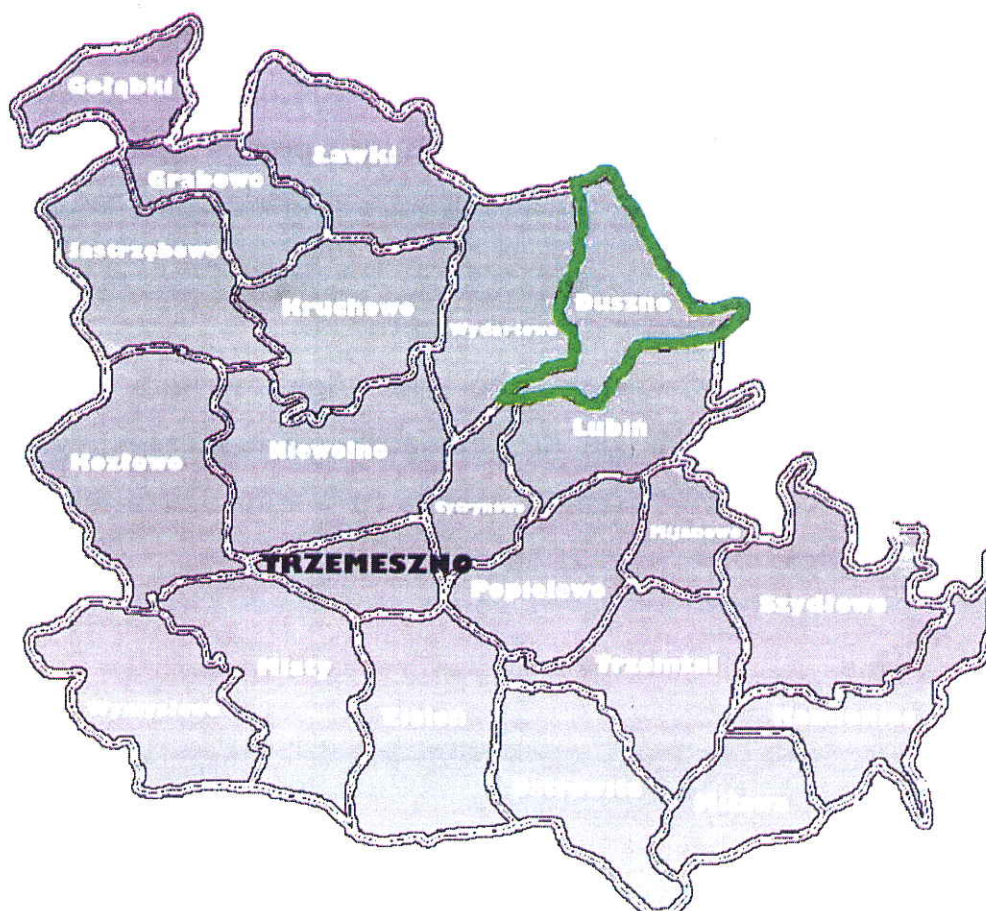
## I. CHARAKTERYSTYKA MIEJSCOWOŚCI

### 1. Położenie geograficzne.

Miejscowość Duszno tworzy sołectwo o tej samej nazwie. Sołectwo jest jednym z 21 sołectw jakie są w gminie Trzemeszno. Wieś położona jest w województwie wielkopolskim, powiecie gnieźnieńskim. Sołectwo sąsiaduje z sołectwami Gminy Trzemeszno: Wydartowo; Lubiń; Ławki oraz miejscowościami należącymi do gminy Mogilno: Izdby; Dębno; Przyjma; Padniewo; Chabsko.

Lokalizację wsi na tle gminy Trzemeszno przedstawia poniższa mapa.

**Rys.1.** Położenie sołectwa Duszno na terenie Gminy Trzemeszno.



*Źródło: opracowanie własne na podstawie danych Urzędu Miejskiego Trzemeszna.*

## **2. Liczba ludności**

W całej Gminie zamieszkuje 14081 osób. Na sołectwo Duszno przypada 74 mieszkańców zameldowanych na pobyt stały

Miejscowość Duszno liczy 30 kobiet i 44 mężczyzn. Najstarszą mieszkanką jest Pani Zofia Bernaciak urodzona w 1923 roku, a najstarszym mieszkańcem Józef Kostka urodzony w 1928 roku.



### 3. Dane historyczne.

*Wieś od początku była własnością kapituły gnieźnieńskiej. Istnieje od XIII w. W tym też okresie przez kustoszów kapituły została założona i uposażona parafia. Pierwsza wzmianka o proboszczu parafii pochodzi z 1419 r. Z tej parafii została prawdopodobnie w poł. XV w. wydzielona nowa parafia w Kruchowie. Kolejne świątynie były drewniane. Ostatnia z nich została wzniesiona w 1782 r. kosztem Franciszka Ksawerego Rydzyńskiego, kustosa gnieźnieńskiego. W 1865 r. pobudowano kościół z cegły, w stylu neogotyckim, orientowany. Kościół ma układ jednonawowy, z węższym i niższym prezbiterium. Okna i wejście zamknięte półkoliście. Dach dwuspadowy kryty dachówką; nad nawą wieżyczka na sygnaturkę z latarnią.<sup>1</sup>*

Proboszczami parafii Dusznno po 1945 roku byli:

- ks. Czesław Dzikowski – 1931-1945 r.
- ks. Sarniewicz -1945 -1947 r.
- ks. Władysław Jagodziński – 1945 – 1947 r.
- ks. Jan Kordek – 1947 -1953 r.
- ks. Władysław Zientarski – 1953 – 1957 r.
- ks. Walenty Łukasiewicz – 1957 – 1974 r.
- ks. Zygmunt Okoński – 1974 – 1989 r.
- ks. Józef Wędzikowski – 1991 – 1995 r.
- ks. Wojciech Czechyra – 1995 – 1999 r.<sup>2</sup>

Od 1999 roku do chwili obecnej obowiązki proboszcza pełni ks. Grzegorz Porzecki.

Patronem parafii jest św. Dorota.

W Dusznie istniał również chór przykościelny w dawnej organistówce.

Na cmentarzu znajduje się krzyż katyński, którego posadowienie datowane jest na XIX wiek. Cmentarz wówczas był cmentarzem cholerycznym.

<sup>1</sup> Źródło: Rocznik Archidiecezji Gnieźnieńskiej 2010, str. 511.

<sup>2</sup> Źródło: Rocznik Archidiecezji Gnieźnieńskiej 2010, str. 511.



Swego czasu miejscem bardzo licznie odwiedzanym przez mieszkańców Duszna i okolic było jeziorko w pobliżu zabudowań Państwa Sobeckich. Były organizowane tam majówki, zabawy świętojańskie.

**Rys.2.** Widok na jeziorko, gdzie Alojzy Sobecki organizował majówki i inne imprezy dla mieszkańców Duszna.



**Źródło:** kopia zdjęcia wykonanego w 1879 r. Zdjęcie należy do zasobu rodziny Sobeckich z Duszna.

W Dusznie istniała szkoła tzw. czerwona, która została w późniejszym czasie przekształcona na świetlicę wiejską i mieszkania komunalne.

Najstarszym z budynków mieszkalnych w Dusznie, który do dziś istnieje to dom Państwa Ferenc. Budynek ten też pełnił w swojej historii funkcję szkoły.

O historii Duszna stanowi również przydrożna figura.

Na najwyższym wyniesieniu Pojezierza Gnieźnieńskiego – Wale Wydartowskim (167 m n.p.m.), czwartym wyniesieniu w Wielkopolsce, znajduje się wieża widokowa o wysokości 12 m. Poprzednią konstrukcję, która spłonęła



we wrześniu 2011 roku, poprzedzało kilka jeszcze starszych budowli. W 1942 roku Niemcy postawili wysoką na 70 m drewnianą wieżę obserwacyjną, którą zniszczył pożar w 1956 roku.

Kolejną (o wysokości 50 m) zbudowało wojsko, a następnie powstała drewniana o wysokości 25 m, która stała do 1965 roku.

Ze szczytu wieży przy dobrej pogodzie dostrzec można m.in.: kominy elektrowni w Pątnowie, bazylikę w Licheniu, komin Kawernowego Podziemnego Magazynu Gazu, archikatedrę w Gnieźnie, cementownię w Barcinie, a także miejscowości: Gniezno, Inowrocław, Janikowo, Mogilno, Trzemeszno.<sup>3</sup>

**Rys.3.** Lokalizacja jeziora oraz punktu widokowego.



Źródło: opracowanie własne na podstawie google.maps

<sup>3</sup> Źródło: <http://bystep.pl/wieza-widokowa-w-dusznie#.VsoPFfnhDIU>



**Rys.4.** Widok z punktu widokowego.

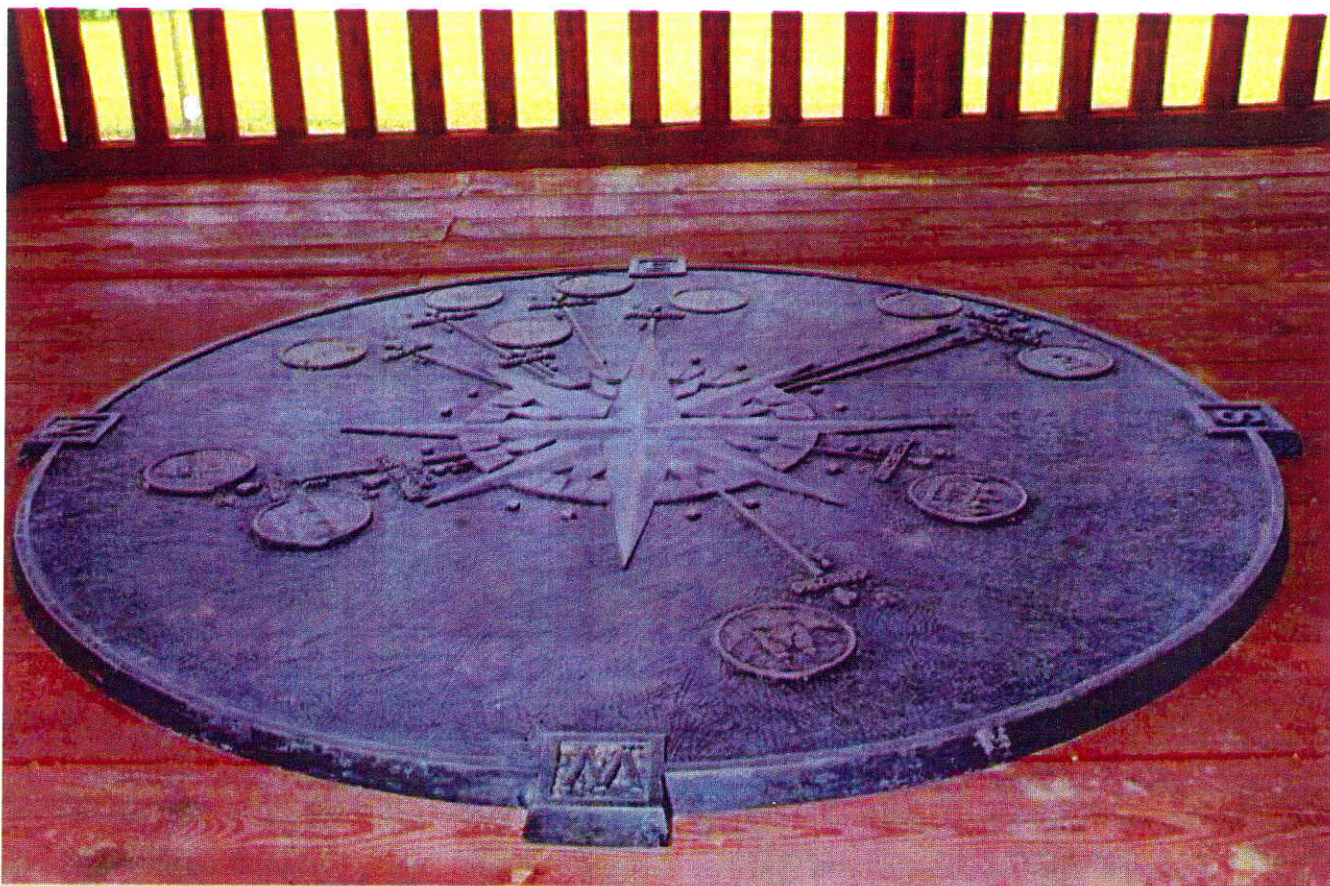


*Źródło: Archiwum mieszkańców Duszna.*



Na najwyższej położonym tarasie zlokalizowana została róża wiatrów, na której można zauważyć charakterystyczne miejsca widoczne z wieży.

**Rys.5.** Róża wiatrów zamontowana na wieży widokowej w Dusznie.



Źródło: <http://www.plastowskakorona.pl/news.php?readmore=633>

Przy korzystnych warunkach atmosferycznych z wieży widokowej w Dusznie można dostrzec m.in. kopułę licheńskiej bazyliki czy elektrownię w Koninie, a więc miejsca oddalone o około 50 km.



**Rys.6.** Zdjęcie z 1951 roku przedstawiające pobudowaną przed Niemców w czasie II Wojny Światowej wieżę.



*Źródło: Archiwum mieszkańców Duszna.*



## II. INWENTARYZACJA ZASOBÓW SŁUŻĄCYCH ODNOWIE MIEJSCOWOŚCI

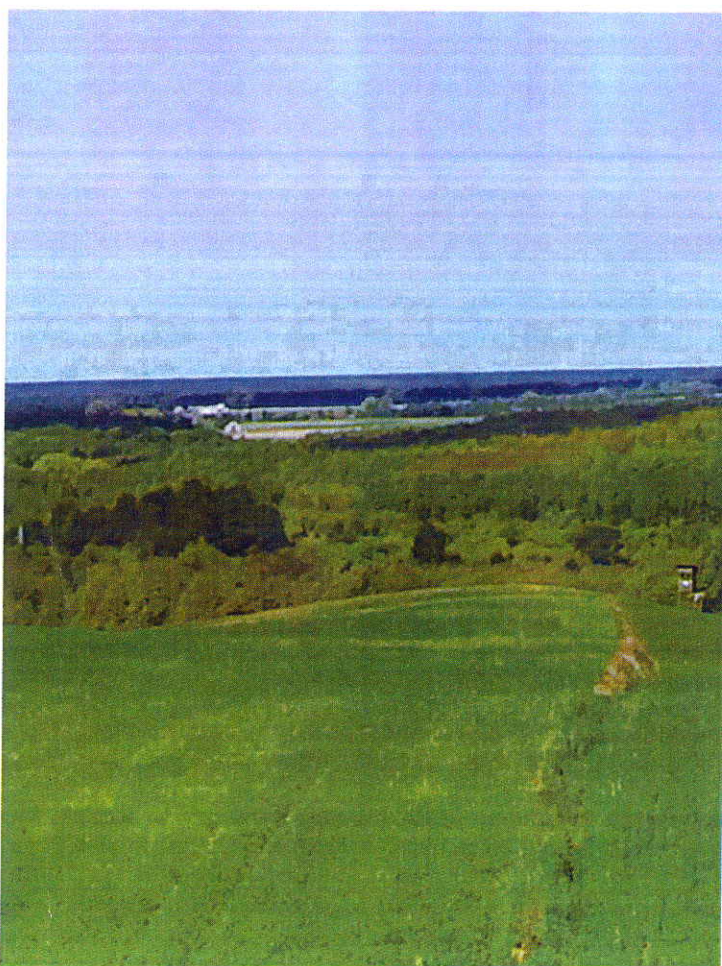
### 1. Zasoby przyrodnicze.

Głównym atutem Duszna jest położenie na Wale Wydartowskim charakteryzującym się licznymi wzniesieniami, bagnami oraz oczkami wodnymi, wokół których rozciągają się lasy.

Na terenie wsi Duszna znajduje się najwyższe wzniesienie Pojezierza Gnieźnieńskiego - 167 m n.p.m.

Miejscowość zróżnicowana jest pod względem ukształtowania terenu.

**Rys.7.** Pagórkowate ukształtowanie terenu.



*Źródło: Archiwum mieszkańców Duszna.*



**Rys.8.** Malownicze okolice Duszna (11 kolejnych zdjęć).



































Źródło: Archiwum mieszkańców Duszna.

Na terenie sołectwa jest duża ilość lasów i terenów zadrzewionych, co wpływa na dużą liczebność zwierzyny łownej. Występują takie gatunki zwierząt jak:

- dzik;
- sarna;
- jeleń;
- lis;
- zając;
- żuraw;
- czapla;
- daniele;
- dzika kaczka;
- dzika gęś.

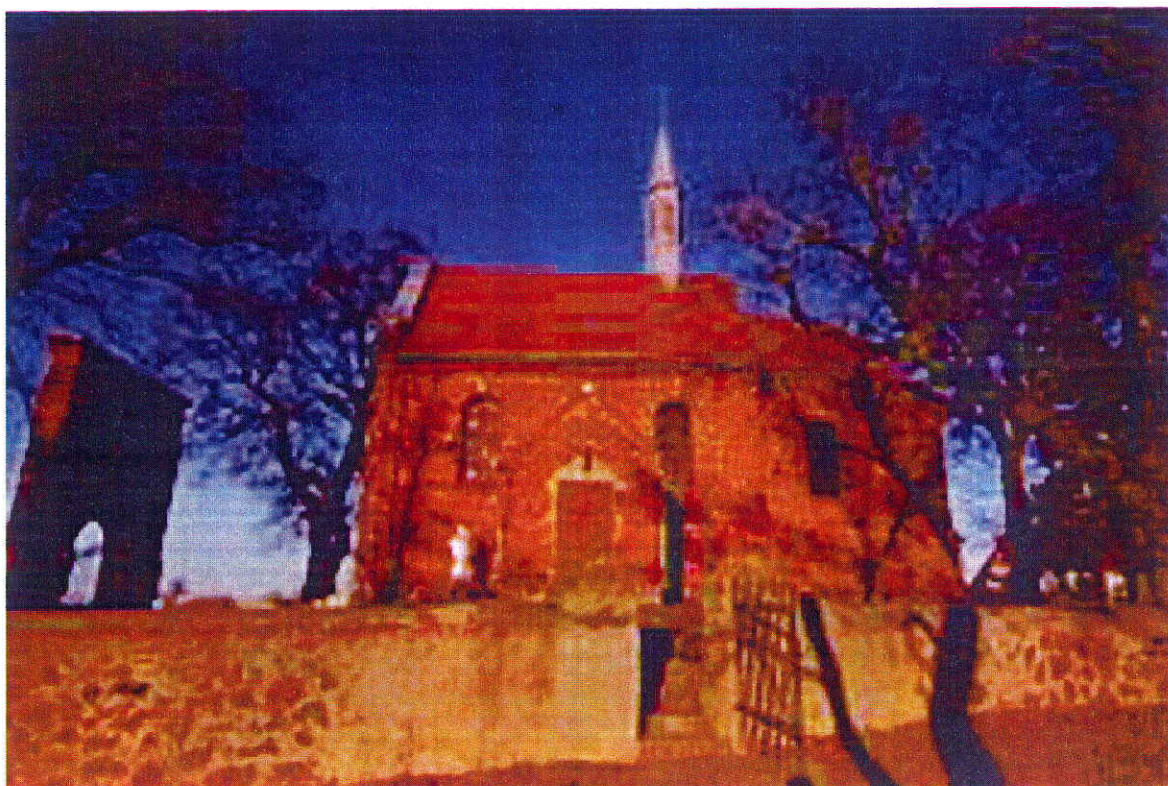


## 2. Dziedzictwo kulturowe.

Do zabytków Duszna należy zaliczyć:

- kościół par. p.w. św. Doroty, 1850-1865 – nr ID/ rejestru: 650313 / 51/Wlkp/A z 12.03.2001;
- cmentarz – nr ID/ rejestru: 650314 / 51/Wlkp/A z 12.03.2001;
- dzwonnica, 1865 – nr ID/ rejestru: 650315 / 51/Wlkp/A z 12.03.2001<sup>4</sup>

**Rys.9.** Kościół w Dusznie.



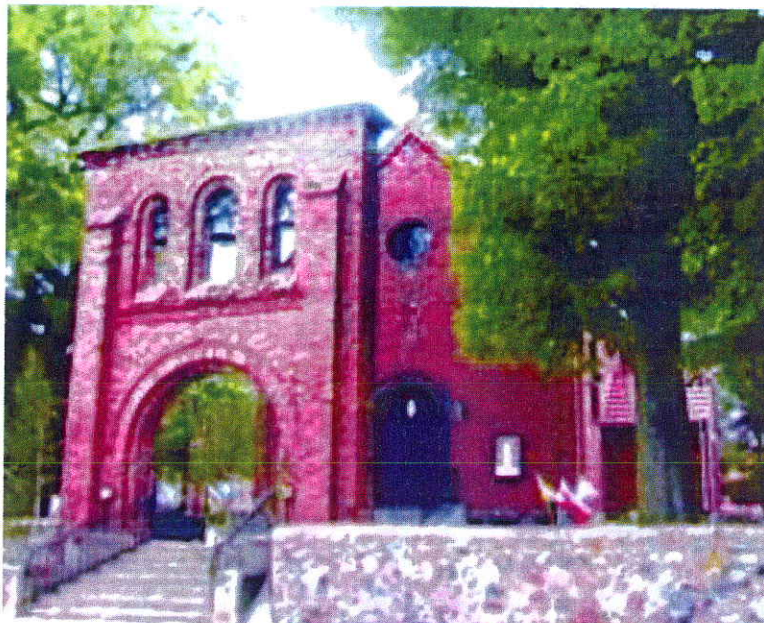
**Źródło:** [https://pl.wikipedia.org/wiki/Parafia\\_%C5%9Bw.\\_Doroty\\_w\\_Dusznie](https://pl.wikipedia.org/wiki/Parafia_%C5%9Bw._Doroty_w_Dusznie)

<sup>4</sup> Źródło:

[https://pl.wikipedia.org/wiki/Wikipedia:Wiki\\_Lubi\\_Zabytki/wielkopolskie/powiat\\_gnie%C5%BAnie%C5%84ski/gmina\\_Trzemeszno](https://pl.wikipedia.org/wiki/Wikipedia:Wiki_Lubi_Zabytki/wielkopolskie/powiat_gnie%C5%BAnie%C5%84ski/gmina_Trzemeszno)



**Rys.10.** Dzwonnica przy kościele w Dusznie z 1865 r. (widok od strony drogi).



**Źródło:**

[http://www.archidiecezja.pl/parafie/dekanaty/dekanat\\_trzemeszenski/dusznopar.pw.sw.doroty.html](http://www.archidiecezja.pl/parafie/dekanaty/dekanat_trzemeszenski/dusznopar.pw.sw.doroty.html)

Poza tym we wsi Duszno znajduje się figura, przy której odbywają się uroczystości kościelne. Dbaniem o figurę zajmują się mieszkańcy Duszna.

**Rys.11.** Przydrożna figura w Dusznie.



**Źródło:** opracowanie własne na podstawie google.maps



### 3. Sfera społeczna, infrastruktura społeczna.

#### 3.1. Infrastruktura społeczna

W Dusznie nie ma placówek oświatowych. Szkołami obwodowymi dla dzieci i młodzieży z Duszna są szkoły w Zespole Szkół – Szkoła Podstawowa i Gimnazjum im. Powstania Wielkopolskiego w Kruchowie.

Podstawową opiekę medyczną dla mieszkańców Duszna świadczą:

- NZOZ - "ZDROWIE" w Trzemesznie
- NZOZ Trzemeszeńska Rodzinno-Specjalistyczna Przychodnia Lekarska "LUXMED";
- Wiejski ośrodek zdrowia w Wylatowie;
- NZOZ Salus s.c. w Mogilnie.

Pomoc społeczna z kolei jest realizowana na terenie wsi Duszno przez Ośrodek Pomocy Społecznej w Trzemesznie.

Zapewnienie bezpieczeństwa mieszkańcom Duszna leży w gestii funkcjonariuszy Komisariatu Policji w Trzemesznie.

Bezpieczeństwo przeciwpożarowe w pierwszej kolejności zabezpiecza Ochotnicza Straż Pożarna w Wydartowie, która swoją remizę usytuowaną ma kilkadziesiąt metrów od kościoła w Dusznie.

Głównym obiektem infrastruktury społecznej jest budynek świetlicy wiejskiej.

Pełni on funkcje lokalnego ośrodka kultury – odbywają się tu zarówno zebrania wiejskie, spotkania lokalnej społeczności poświęcone jej bieżącym problemom, jak i inne spotkania i imprezy o charakterze integracyjnym.

W Dusznie znajduje się również kościół oraz przydrożna figura. Kościół w Dusznie jest kościołem parafialnym. Parafię Duszna tworzą wierni z Duszna i Wydartowa. Parafia założona w XIII wieku. Kolejne świątynie budowano z drewna. Ostatnia stanęła w 1728 roku. Obecny kościół wzniesiono z cegły w 1865 roku.<sup>5</sup>

<sup>5</sup> Źródło: [http://www.archidiecezja.pl/parafie/dekanaty/dekanat\\_trzemeszenski/duszno\\_par.\\_pw.\\_sw.\\_doroty.html](http://www.archidiecezja.pl/parafie/dekanaty/dekanat_trzemeszenski/duszno_par._pw._sw._doroty.html)

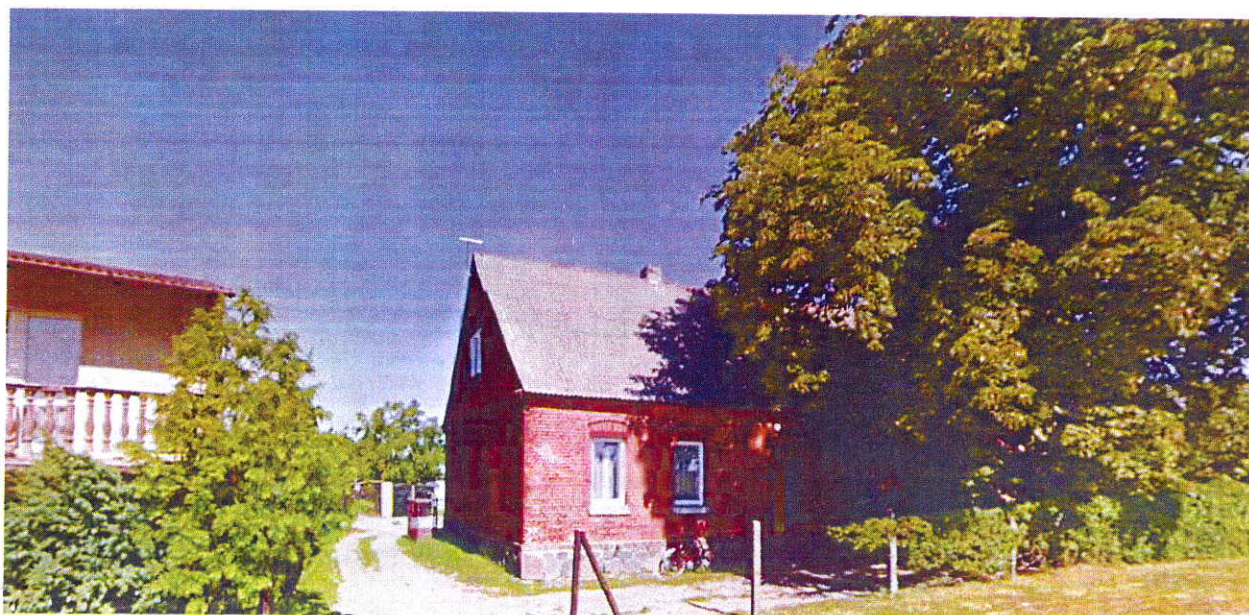


### 3.2. Kultura

Na terenie sołectwa Duszno działa prężnie Koło Gospodyń Wiejskich. Do koła należą panie zarówno z miejscowości Duszno, jak i sąsiedniej Wydartowo. Koło liczy 15 osób. Panie kontynuują działalność kulturalną, pielęgnują tradycję, dawne zwyczaje, obrzędy, które dziś dla młodych ludzi stają się odległe. Panie często spotykają się na wieczorkach, organizują spotkania, zabawy, ogniska, jak i włączają się w przygotowanie dożynek wiejskich. Drugą formą aktywności pań są wycieczki rowerowe, wyjazdy na basen, do kina i na kręgle. Kilku mieszkańców Duszna współpracuje z sąsiednim sołectwem Wydartowo, gdzie prężnie działa Ochotnicza Straż Pożarna. Prezesem OSP Wydartowo jest mieszkaniec Duszna.

Działalność kulturalna jest skoncentrowana w budynku świetlicy wiejskiej w Dusznie. Z funduszu sołectkiego udało się dokonać remontów i zakupów, które wpływają pozytywnie na funkcjonowanie świetlicy.

**Rys.12.** Świetlica wiejska w Dusznie (widok od strony drogi).



*Źródło: opracowanie własne na podstawie google.maps*



Jedną z atrakcji Duszna jest organizowany corocznie rajd Mordor Duszno 4x4, w którym udział biorą zawodnicy z całej Polski. Oprawa rajdu jest jedną z ciekawszych w Polsce. Niewątpliwy wpływ na to ma ukształtowanie terenu (pagórki i bagna).

Rys.13. Artykuł z lokalnej prasy.



Źródło: opracowanie własne na podstawie gazety Pałuki.

### 3.3. Infrastruktura techniczna

Przez Duszno przebiegają tylko drogi gminne, które w znaczącym stopniu nie zadowalają ich użytkowników, a co w sposób oczywisty skutkuje potrzebą wykonywania nakładów na te drogi. Kluczowym połączeniem dla mieszkańców Duszna jest droga na odcinku Lubiń – Wydartowo – Duszno, a w sposób szczególny odcinek od kuźni w Wydartowie (skrzyżowanie z drogą powiatową Wydartowo – Kruchowo) do punktu widokowego w Dusznie. Obecna nawierzchnia drogi ulega częstej degradacji. Pomimo czynionych działań, przez Gminę Trzemeszno, polegających na stopniowym utwardzaniu droga ta ulega erozji wodnej. Erozja wodna jest tym bardziej widoczna im bardziej intensywne występują opady deszczu.

**Rys.14.** Gruntowa droga dojazdowa do punktu widokowego w Dusznie (6 kolejnych zdjęć).



**Źródło:** *Archiwum mieszkańców Duszna.*





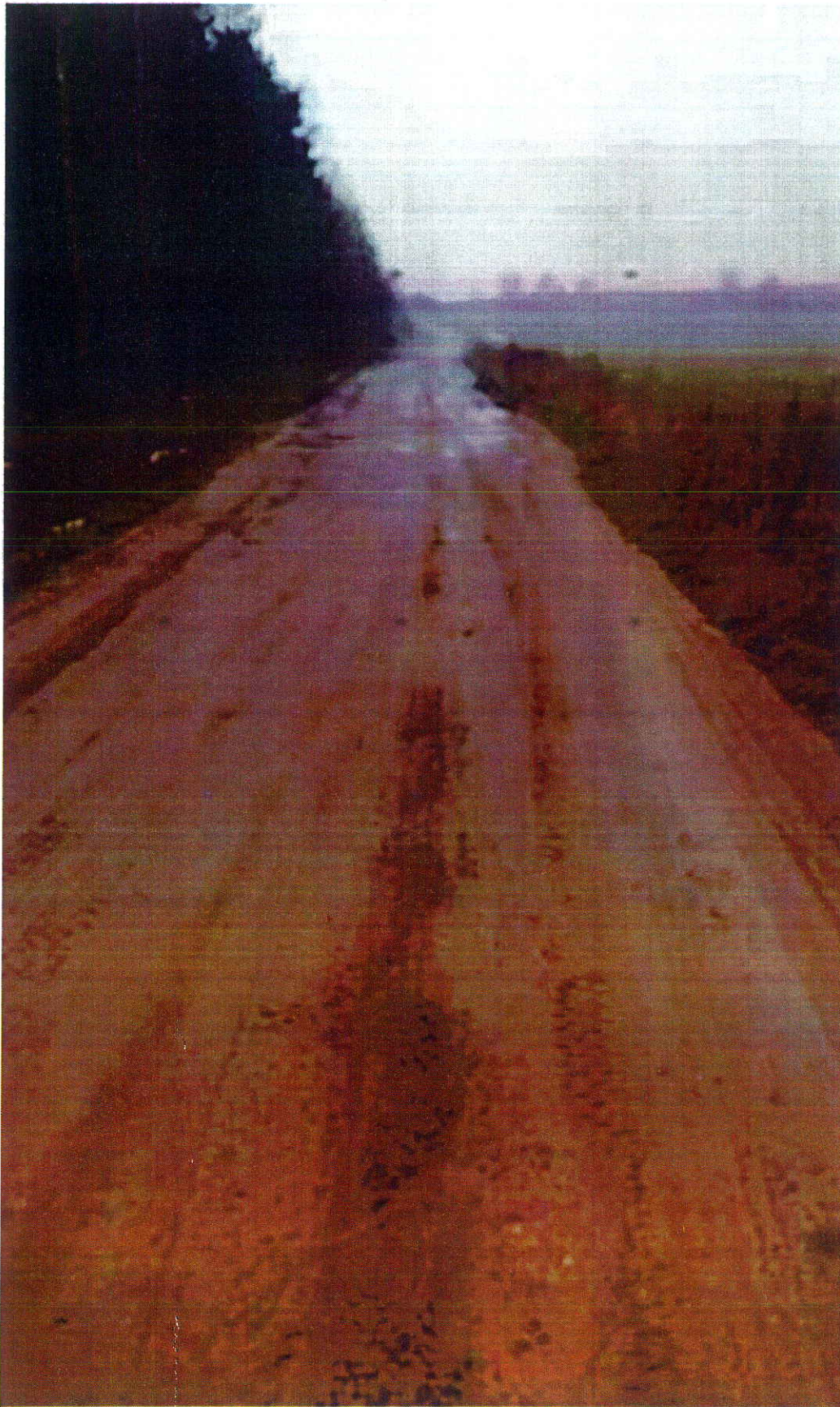
















Źródło: Archiwum Urzędu Miejskiego Trzemeszna.

W miejscowości Duszno wszystkie domostwa posiadają dostęp do energii elektrycznej. Sołectwo jest w pełni zwodociągowane oraz poprowadzona jest na części sołectwa sieć światłowodowa, która przyczynia się do poprawy dostępności do internetu. Wraz z rozwojem nowych technologii dotychczasowe aparaty telekomunikacji stacjonarnej zostały zastąpione przez telefonię komórkową. W przypadku tak rozproszonego budownictwa oraz znaczących odległości od głównych dróg zasadne stało się posiadanie telefonu komórkowego, co jest dużym ułatwieniem zwłaszcza w sytuacjach wymagających pilnego skomunikowania się (np. w przypadku wystąpienia zjawiska zamieci i zawiei śnieżnych).



### **3.4. Dostępność komunikacyjna.**

W miejscowości Duszno znaczącym problemem jest brak dróg o nawierzchni asfaltowej. W sposób szczególny odczuwany jest brak drogi prowadzącej do punktu widokowego. Droga ta poza tym, że prowadzi do tego licznie odwiedzanego przez turystów miejsca, jest pokonywana codziennie przez osoby zamieszkujące w sąsiedztwie drogi. Przebudowa drogi z pewnością przyczyni się również pozytywnie na wizerunek Gminy Trzemeszno i Powiatu Gnieźnieńskiego. Przebudowa drogi powinna wpłynąć na zwiększenie zainteresowania się tym ciekawym miejscem w Wielkopolsce. Perspektywa budowa ścieżki rowerowej na odcinku Trzemeszno – Lubiń pozwala sądzić, że znaczna część mieszkańców miasta Trzemeszno będzie chętniej korzystała z jednośladów, aby przejechać bezpiecznie trasę Trzemeszno – Cytrynowo – Lubiń – Wydartowo – Duszno. Przebudowa drogi na odcinku Lubiń – Wydartowo wpłynie również pozytywnie na finanse mieszkańców, m.in. Duszna i Wydartowa, gdyż droga ta stanowić będzie najbliższą drogę o nawierzchni asfaltowej do Trzemeszna, w którym to siedzibę ma wiele instytucji.

Sołectwo Duszno sąsiaduje z sołectwem Wydartowo, na terenie którego zlokalizowana jest stacja kolejowa. Jest to niewątpliwe udogodnienie dla osób docierających do Gniezna, Poznania, Inowrocławia, Torunia, Bydgoszczy.

Na terenie Duszna nie ma zlokalizowanego przystanku komunikacji publicznej. Najbliżej zlokalizowany przystanek to przystanek w miejscowości Wydartowo.

Dzieci i młodzież docierają do Zespołu Szkół im. Powstania Wielkopolskiego w Kruchowie pojazdami przewoźnika, który świadczy usługi na rzecz Gminy Trzemeszno.



### 3.5. Gospodarka i rolnictwo

W Dusznie działalność rolniczą prowadzi 14 rolników, którzy gospodarują w większości na średnich glebach. W strukturze obszarowej indywidualnych gospodarstw rolnych dominują gospodarstwa w przedziale od 15 do 20 ha.

Powierzchnia ogółem miejscowości Dusznno wynosi 606,5395 ha w tym:

Rodzaj gruntu	Powierzchnia
Grunty orne	386,9782
Sady	2,6254
Łąki trwałe	6,4248
Pastwiska trwałe	73,0707
Lasy i grunty leśne	101,6046
Zadrzewione i zakrzewione	11,9212
Zabudowane	0,0910
Niezabudowane	0,0748
Rekreacyjno - wypoczynkowe	0,3200
Tereny różne	1,6100
Nie użytki	8,6296
Pozostałe	13,1892
<b>Razem</b>	<b>606,5395</b>

Na obszarze Dusznna można zauważyć dość znaczące zróżnicowanie jakości gleb. Ze względu na ukształtowanie terenu należy stwierdzić, iż uprawa takich gleb wymaga zdecydowanie większych nakładów pracy aniżeli w przypadku gleb na terenach równinnych. W Dusznie można spotkać gleby o bonitacji dobrej, średniej oraz słabej. Znaczący udział mają grunty zadrzewione, zakrzewione, lasy oraz bagna. O ile dla rozwoju szeroko rozumianej turystyki taka różnorodność jest elementem przyczyniającym się do rozwoju tego sektora usług, o tyle w przypadku rolnictwa w/w cechy wpływają na mniejszą efektywność rolniczą tego terenu.

Do głównych upraw rolniczych na terenie Dusznna należy zaliczyć:

- zboża,
- ziemniaki,
- buraki cukrowe.



Rolnicy z Duszna zajmują się również chowem zwierząt. Utrzymywane są:

- trzoda chlewna,
- bydło mleczne,
- bydło opasowe,
- drób.

W Dusznie jest zlokalizowana również jedna pasieka.

Rolnictwo jest głównym źródłem utrzymania rodzin zamieszkałych na terenie miejscowości Dusznno. Część mieszkańców znajduje zatrudnienie poza sektorem rolniczym w pobliskich zakładach pracy.



### III. ANALIZA SWOT

#### **Mocne strony:**

- położenie,
- ukształtowanie terenu,
- punkt widokowy – atrakcja turystyczna na skalę gminy, powiatu i województwa,
- kościół – miejsce kultu religijnego,
- czyste środowisko naturalne,
- walory turystyczno – krajobrazowe.

#### **Słabe strony:**

- zły stan techniczny dróg,
- brak kanalizacji,
- brak oświetlenia w miejscach oddalonych od ścisłej zabudowy wsi,
- duże rozproszenie domostw,
- brak placu zabaw.

#### **Szanse**

- przebudowa nawierzchni drogi na odcinku Lubiń – Wydartowo – Duszno,
- rozwój przedsiębiorczości we wsi, głównie pod kątem rozwoju agroturystyki,
- możliwość pozyskania środków zewnętrznych,
- promocja miejscowości,
- organizowanie kursów i szkoleń.

#### **Zagrożenia**

- brak zaangażowania młodzieży w sprawy wsi,



- emigracja zarobkowa młodego pokolenia,
- pogarszające się warunki bytowe miejscowej ludności.

### **Główne problemy sołectwa:**

- bardzo dużym problemem jest stan dróg dojazdowych do gospodarstw. Jest to szczególnie uciążliwe w przypadku obfitych opadów deszczu lub śniegu;
- dzieci i młodzież nie mają miejsca do spędzania wolnego czasu. Wieś nie dostarcza im atrakcji.

### **Kierunki rozwoju sołectwa:**

- przebudowa nawierzchni drogi gminnej na odcinku Lubiń (stara DK nr 15) – Wydartowo (świetlica/kompleks boisk) - Duszno (wieża widokowa),
- powstanie placu zabaw w otoczeniu świetlicy wiejskiej,
- poprawa dróg dojazdowych do gospodarstw oddalonych od ścisłej zabudowy wsi,
- oświetlenie miejsc oddalonych od ścisłej zabudowy wsi,
- remont świetlicy wiejskiej,
- zwiększenie działań promocyjnych wsi,
- poprawa standardu zamieszkania ludności i obsługi turystów oraz zwiększenie atrakcyjności lokalizacyjnej wsi dla inwestorów zewnętrznych - rozwój infrastruktury technicznej (m.in. kanalizacja sanitarna / oczyszczalnie przydomowe),
- zachowanie i ochrona dziedzictwa kulturowego i przyrodniczego.

## IV. PLANOWANE KIERUNKI ROZWOJU

### 1. Wizja rozwoju wsi

Duszno miejscem, w którym można rozwijać wszelkiego rodzaju aktywności, za pośrednictwem infrastruktury technicznej oraz bazy lokalowej niezbędnej do prowadzenia działalności kulturalnej i rekreacyjno – turystycznej. Wszyscy mieszkańcy Duszna (niezależnie od wieku i płci) aktywnie uczestniczą w życiu społecznym a także interesują się rozwojem miejscowości. Wieś posiada infrastrukturę techniczną umożliwiającą rozwój turystyki, jak i innych form prowadzenia działalności gospodarczej będących źródłem utrzymania mieszkańców Duszna.

### 2. Cele, priorytety i działania

Uwzględniając analizę SWOT (mocne, słabe strony, szanse i zagrożenia), jak i wizję rozwoju miejscowości przyjmuje się następujące cele strategiczne, które są wyznacznikiem przy realizacji zadań zmierzających do spełnienia wyznaczonej wizji:

#### **Cel strategiczny I:**

*Wzrost atrakcyjności turystycznej sołectwa poprzez poprawę stanu dróg.*

Cel ma służyć zaspokojeniu potrzeb mieszkańców Duszna i okolic, jak i osób, które w celach rekreacyjno-turystycznych odwiedzają punkt widokowy w Dusznie:

- przebudowa drogi gminnej Lubiń – Wydartowo – Duszno, na odcinku około 5,2 km. Docelowo po powstaniu ścieżki rowerowej na odcinku Trzemeszno – Cytrynowo – Lubiń droga o nawierzchni asfaltowej będzie służyć jako bezpieczne połączenie Trzemeszna (i okolic) z



Wydartowem, a w dalszym biegu z Dusznem. Przebudowana droga prowadziaby, m.in. do świetlicy wiejskiej w Wydartowie, w sąsiedztwie której zamierza się w perspektywie 2 lat pobudować kompleks boisk do gier zespołowych, kościoła w Dusznie, świetlicy w Dusznie, a finalnie do punktu widokowego w Dusznie.

### **Cel strategiczny II:**

*Przeciwdziałanie marginalizacji obszarów wiejskich.*

Określony cel ma służyć przede wszystkim poprawie bezpieczeństwa na obszarach wiejskich, co w znacznym stopniu wpłynie na wzrost jakości życia na wsi. Cel ten zostanie osiągnięty dzięki realizacji następujących zadań:

- budowa oświetlenia (w sposób szczególnie obszaru zabudowań oddalonych od ścisłej zabudowy),
- remont dróg gruntowych (użycie tłucznia twardego oraz równiarki drogowej),
- utrzymanie porządku w pasie drogowym dróg zlokalizowanych na terenie Duszna,
- zagospodarowanie terenu przy świetlicy poprzez m.in. budowę placu zabaw,
- remont przydrożnej kapliczki,
- poprawa estetyki wsi, poprzez wykonanie nasadzeń.

### **Cel strategiczny III:**

*Wzrost aktywności lokalnej społeczności.*

Cel zostanie osiągnięty poprzez realizację następujących zadań:

- organizowanie imprez kulturalnych dla młodzieży i dorosłych, podtrzymujących tradycję i lokalne zwyczaje,
- dalszy rozwój działalności Koła Gospodyń Wiejskich.

**4. Szacunkowy koszt i harmonogram planowanych przedsięwzięć obejmuje planowane zadania inwestycyjne przewidziane do realizacji w latach 2016 – 2023:**

L.p.	Planowana inwestycja	Planowany termin rozpoczęcia	Planowany termin zakończenia	Przewidywany koszt realizacji	Źródło pozyskania funduszy
1	Przebudowa drogi gminnej Lubiń – Wydartowo – Duszno (od starego przebiegu DK nr 15 do wieży widokowej w Dusznie)	2016	2018	2 600 000,00 zł	Budżet gminy/ środki zewnętrzne UMWW - PROW 2014-2020
2	Ulepszenie stanu dróg dojazdowych do gospodarstw	2016	2023	Do ustalenia w zależności od rodzaju wykonywanych prac	Budżet gminy/ Fundusz Sołecki
3	Oświetlenie dróg	2016	2023	Do ustalenia w zależności od zastosowanego źródła energii	Budżet gminy/ Fundusz Sołecki
4	Zagospodarowanie terenu przy świetlicy (m.in. plac zabaw)	2016	2023	20 000,00	Budżet gminy/ Fundusz Sołecki/ wolontariat
5	Zakup i wykonanie nasadzeń krzewami	2016	2023	2 000,00	Budżet gminy/ Fundusz Sołecki/ wolontariat



6	Odnowienie przydrożnej figury	2016	2017	1 500,00	Sponsorzy /wolontariat
7	Wykaszanie rowów i poboczy (usunięcie krzewów i drzew stwarzających zagrożenie)	2016	2023	Do ustalenia w zależności od częstotliwości i zakresu prac	Budżet gminy/ Fundusz Sołecki
8	Organizowanie imprez wiejskich (Dożynki, Dzień Kobiet, Gwiazdka, Sylwester, Majówki, wieczorki taneczne, kursy tańca, kurs aerobiku dla pań)	2016	2023	Do ustalenia	Budżet gminy/ Fundusz Sołecki/ sponsorzy / wolontariat

#### PODSUMOWANIE:

Plan Odnowy Miejscowości Duszno na lata 2016 – 2023 jest jednym z najważniejszych elementów wpływających na kierunki rozwój wsi Duszno oraz poprawę życia i warunków pracy mieszkańców tej miejscowości.

Opracowany Plan Odnowy Miejscowości zakłada realizację w przeciągu 8 lat kilku istotnych, nie tylko dla mieszkańców Duszna, zadań. Istotą tych przedsięwzięć jest pobudzenie aktywności lokalnej wśród mieszkańców tej urokliwie położonej na pojezierzu gnieźnieńskim wsi. Aktywność ta ma docelowo wpłynąć na pielęgnowanie i rozwój wartości związanych z miejscową specyfiką społeczną i kulturową.

Zapisy zawarte w Planie Odnowy Miejscowości Duszno są zapisami, które korespondują z zamierzeniami Gminy Trzemeszno (w głównej mierze dotyczy to poprawy stanu dróg gminnych, a w sposób szczególny drogi Lubiń – Wydartowo – Duszno) oraz Powiatu Gnieźnieńskiego, który jest zarządcą jednej z ciekawszych atrakcji turystycznych, jakim jest punkt widokowy.

## V. ZARZĄDZANIE

Plan Odnowy Miejscowości Duszno jest efektem pracy mieszkańców oraz jej sympatyków. Zarządzaniem Planem Odnowy Miejscowości zajmować się będzie Sołtys i Rada Sołecka. W latach 2016 -2019 są to następujące osoby:

- Tadeusz Sobecki – Sołtys, członek rady sołeckiej,
- Ewa Kostka – Przewodnicząca Rady Sołeckiej,
- Jan Bogusiewicz - członek rady sołeckiej,
- Waldemar Pawlak - członek rady sołeckiej,
- Waldemar Janik - członek rady sołeckiej.