

- PROJEKT -

*Proszę o opinię  
Załącznik Nr ..... do protokołu  
z obrad ...../2016 sesji  
Rady Miejskiej Trzemeszna  
z dnia ..... 2016 r.*

*6 lip 2016.03.15*

**UCHWAŁA** Nr ...../2016  
Rady Miejskiej Trzemeszna  
z dnia ..... 2016 roku

**w sprawie:** zatwierdzenia „Planu Odnowy Wsi Sołectwa Zieleń na lata 2016-2020”.

Na podstawie art. 18 ust. 2 pkt. 6 ustawy z dnia 8 marca 1990 roku o samorządzie gminnym (t.j. Dz. U. z 2015 r. poz. 1515)

**RADA MIEJSKA**  
**uchwała co następuje :**

**§ 1.**

Zatwierdza się "Plan Odnowy Wsi Sołectwa Zieleń na lata 2016-2020" przyjęty uchwałą Nr 3/2016 Zebrania Wiejskiego mieszkańców Sołectwa Zieleń z dnia 26.02.2016 r. stanowiący załącznik do niniejszej uchwały.

**§ 2.**

Wykonanie uchwały powierza się Burmistrzowi Trzemeszna.

**§ 3.**

Traci moc Uchwała Nr XLIX/302/2009 Rady Miejskiej w Trzemesznie z dnia 27 maja 2009 roku w sprawie zatwierdzenia Planu Odnowy Miejscowości Zieleń na lata 2009-2016.

**§ 4.**

Uchwała wchodzi w życie z dniem podjęcia.

Przewodniczący  
Rady Miejskiej Trzemeszna  
/-/Sławomir Peno

**UZASADNIENIE**  
**do UCHWAŁY Nr ...../2016**  
**Rady Miejskiej Trzemeszna**  
**z dnia ..... 2016 roku**

Podjęcie przez Radę Miejską Trzemeszna uchwały w sprawie przyjęcia Planu Odnowy Wsi Sołectwa Zieleń jest konieczne, aby aplikować o środki pomocowe zarówno z funduszy unijnych, jak i z budżetu Samorządu Województwa Wielkopolskiego.

Plan Odnowy Wsi Sołectwa Zieleń został sporządzony przez mieszkańców sołectwa, a dokument ten był konsultowany podczas zebrań wiejskich. Po uwzględnieniu uwag i zgłaszanych przez mieszkańców poprawek, dokument został przyjęty na zebraniu wiejskim sołectwa Zieleń w dniu 26 lutego 2016 r.

Przyjęcie przez Radę Miejską Trzemeszna Planu Odnowy Wsi Sołectwa Zieleń umożliwi aplikowanie o środki zewnętrzne na operacje stanowiące zadania priorytetowe zapisane w niniejszym dokumencie.

Dlatego też, podjęcie powyższej uchwały uznaje się za zasadne.

**BURMISTRZ**

*Krzysztof Dereziński*

**SEKRETARZ GMINY**

*Edyta Kubiak*

Załącznik do Uchwały Nr ...../...../2016  
Rady Miejskiej Trzemeszna  
z dnia ..... 2016 r.

# Plan Odnowy Wsi Sołectwa ZIELEŃ na lata 2016- 2020



MARZEC 2016

# SPIS TREŚCI

I.	WSTĘP.....	3
II.	CHARAKTERYSTYKA SOŁECTWA.....	4
	1. Położenie geograficzne.....	4
	2. Historia.....	6
	3. Liczba ludności.....	8
III.	INWENTARYZACJA.....	9
	1. Zabytki Zielenia.....	9
	2. Obszar NATURA 2000.....	13
IV.	ROZWÓJ GOSPODARCZY.....	15
	1. Gospodarka i rolnictwo.....	15
	2. Sfera społeczna, infrastruktura społeczna.....	17
	1. Oświata.....	17
	2. Zdrowie.....	19
	3. Pomoc społeczna.....	19
	4. Bezpieczeństwo.....	19
	5. Kultura w sołectwie.....	19
V.	OCENA MOCNYCH I SŁABYCH STRON MIEJSCOWOŚCI.....	23
VI.	PLANOWANE ZADANIA INWESTYCYJNE I PRZEDSIĘWZIĘCIA AKTYWIZUJĄCE SPOŁECZNOŚĆ SOŁECTWA ZIELEŃ.....	24
VII.	PLANOWANE TERMINY REALIZACJI ZADANIA.....	25



## I. WSTĘP

Jednym z warunków uzyskania wsparcia ze środków unijnych oraz innych źródeł zewnętrznych jest stworzenie przez mieszkańców Planu Odnowy Miejscowości będącego jednym z elementów wpływających na rozwój, odnowę wsi oraz poprawę warunków pracy i życia mieszkańców.

Celem planu jest podtrzymanie lub odtworzenie atrakcyjności wsi jako miejsca zamieszkania i zaplanowania oraz przeprowadzenie tego w sposób dostępny, oczekiwany i popierany, także wykonalny dla lokalnej społeczności. Jest to szczególnie ważne w dzisiejszej sytuacji, gdy miasta oferują konkurencyjną alternatywę zamieszkania, a rolnictwo traci swą atrakcyjność jako źródło utrzymania, co prowadzi m.in. do migracji młodych ludzi, szczególnie tych lepiej wykształconych ze wsi do miasta.

Plan odnowy ma charakter „planu małych kroków”, ale w kierunku wielkich celów. Małych kroków, które podejmowane przez mieszkańców przy finansowym i organizacyjnym wsparciu gminy oraz środków zewnętrznych doprowadzić mają do trwałej poprawy miejscowych warunków życia.

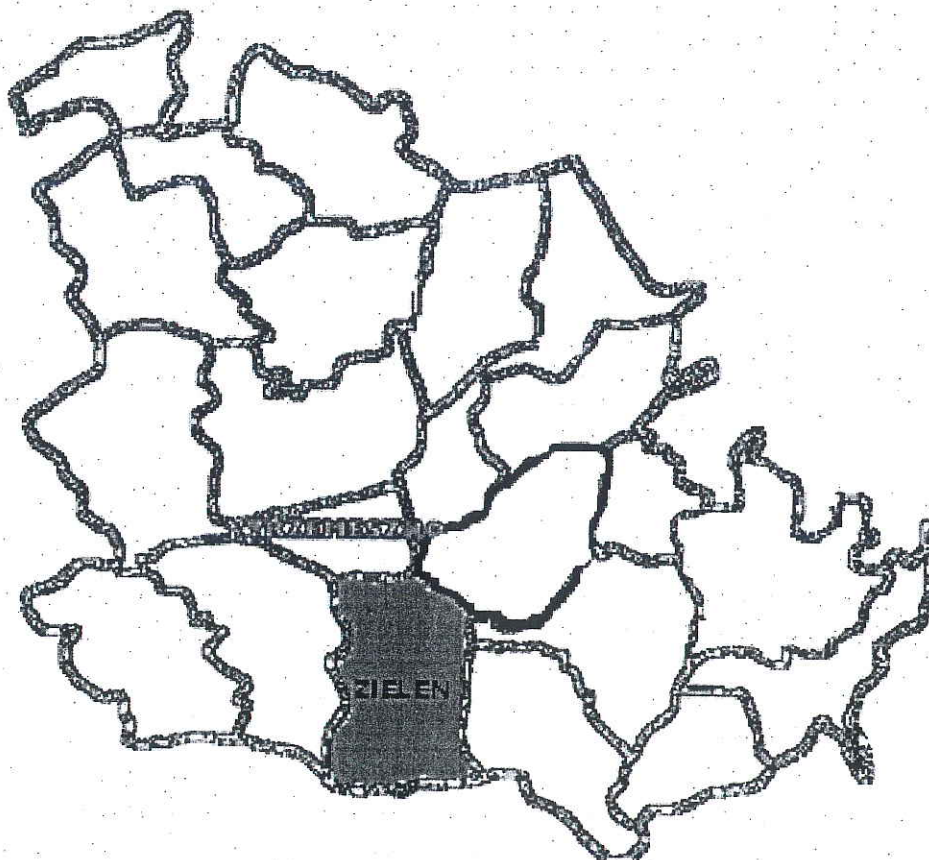
Obszarem realizacji „Planu Odnowy Miejscowości Zieleń” jest obszar miejscowości Zieleń – Bieślin. Niniejsze opracowanie zawiera charakterystykę miejscowości, inwentaryzację zasobów służącą ujęciu stanu rzeczywistego, mocne i słabe strony miejscowości, planowane kierunki rozwoju, przedsięwzięcia wraz z szacunkowym kosztorysem i harmonogramem działań.

## II. CHARAKTERYSTYKA SOŁECTWA

### 2. 1. Położenie geograficzne

Sołectwo Zieleń – składa się z dwóch miejscowości Zielenia i Bieślina, położone jest na północnym i zachodnim brzegu jeziora Ostrowickim. Sąsiaduje ono z Miatami, Trzemesznem, Popielewem i Ostrowitym. W Polsce znajduje się pięć miejscowości o nazwie Zieleń. Zieleń – wieś w gminie Trzemeszno, woj. wielkopolskie, Zieleń osada w gminie Susz, woj. Wielkopolskie, Zieleń – część Koluszek w woj. łódzkie, i Zieleń.– wieś w gminie Wąbrzeźno woj. Kujawsko-pomorskie. Natomiast Bieślin jest w kraju tylko jeden.

*Rys. 1. Gmina Trzemeszno*





Zieleń oddalony jest o około 4 km na południowy wschód od centrum Trzemeszna, natomiast Bieślin około 8 km w tym samym kierunku. Ten w zasadzie bezleśny teren znajduje się około 115-119 m. n. p. m. i urozmaicony jest licznymi malowniczymi dolinkami oraz oczkami wodnymi. Sołectwo od południa graniczy z gminą Witkowo i przez obszar wiedzie jedna z popularnych tras dojazdowych do ośrodka wczasowego w Skorzęcinie, chętnie odwiedzanego przez mieszkańców w sezonie letnim. Przez Zieleń, Bieślin i Gaj prowadzi trasa z Trzemeszna do Witkowa.

*Rys. 2. Sołectwo Zieleń*



źródło: [www.google.pl](http://www.google.pl)



## 2. 2. Historia

Pierwsze ślady osadnictwa na tym terenie sięgają 2500 lat wstecz. Od tego okresu na pobliskiej wyspie jeziora Ostrowickiego odkryto i przebadano archeologicznie prasłowiański gród. Patrząc na mapę oraz ukształtowanie terenu, należy przyznać, iż przodkowie dzisiejszych mieszkańców Zielenia wybrali bardzo dobre miejsce na osiedlenie się. W przeszłości, bowiem wody obecnych jezior: Ostrowieckiego, Zieleń i Popielewskiego były połączone, stanowiąc szlak komunikacyjny i naturalną barierę ochronną dla położonej na wysokim zachodnim brzegu, wśród bujnej i gęstej ZIELENI – osady. Bo od niej najprawdopodobniej wzięła miejscowość nazwę. Przesmyk pomiędzy dolinami stanowiła głęboka dolinka, u ujścia, której stoi dziś młyn „Zieleń”. Było to doskonałe miejsce do zastawiania sieci i łowienia wędrujących w ławicach ryb. Okoliczni mieszkańcy, oprócz rybołówstwa, zajmowali się także rolnictwem i myślistwem.

W średniowieczu Zieleń, podobnie jak wiele innych miejscowości w okolicach Trzemeszna należał do dóbr miejscowego klasztoru, stanowiąc jego spichlerz. Wieś wraz z Miatami, Wymysłowem, Rudkami, Niewolnem, Cytrynowem i Popielewem należała do kręgu miejscowości położonych bezpośrednio w sąsiedztwie Grodu Kilińskiego. Z biegiem lat rozrastała się i powiększała swój teren przeznaczony pod uprawy i osadnictwo. W XIX wieku Zieleń wszedł w skład powiatu mogileńskiego. Pobudowano tu do dziś funkcjonujący młyn. Podobny obiekt na terenie gminy znajduje się na północ od Trzemeszna pomiędzy Folusz i Malicz.

Wiele ciekawych informacji na temat Zielenia możemy odnaleźć w starej, założonej 1 września 1930 roku kronice szkolnej: „Dawnej czasy” - jak pisze kronikarz – dzieci szkolne z Zielenia uczęszczały do szkoły w Popielewie, zaś ich rówieśnicy z Bieślina i Wybudowania w Zieleniu do Trzemeszna. Szkoła w Zieleniu została otwarta w 1912 roku.

Najbardziej dynamiczny okres rozwoju dla Zielenia to czas po zakończeniu II wojny światowej. W 1947 roku powstało istniejące i działające do dziś Koło Gospodyń Wiejskich. W 1948 roku młyn w Zieleniu był jednym z 8 upaństwowionych młynów na terenie powiatu mogileńskiego. W latach 50 ubiegłego wieku powstała Rolnicza Spółdzielnia Produkcyjna, wieś została zelektryfikowana, a następnie zwodociągowana. W latach 1959 – 1964 wybudowano drogę o długości 3,8 km do Bieślina, a na tysiąclecie Państwa Polskiego nowy budynek szkolny. Bogate było również kulturalne i oświatowe. Pod kierownictwem pani



Helena Deptułowej działał zespół teatralny i czytelniczy. Działał także zespół muzyczny, a następnie artystyczny, który należał do wyróżniającego się na szczeblu wojewódzkim.

Do roku 1973 szkoła funkcjonowała jako ośmioklasowa szkoła podstawowa. Z chwilą powołania Zbiorczych Szkół Gminnych uchwałą sejmową z 13 października 1973 r. w Zieleniu funkcjonowały 4 klasy i oddział przedszkolny, co trwało do 1982 r. W tym też roku Inspektor Oświaty i Wychowania w Trzemesznie reaktywował szkołę w Zieleniu, czyli przywrócił dawny status 8 klas.

Od tej pory wzrosła aktywność społeczności szkoły i sołectwa Zieleń, które czynnie zaangażowało się w życie społeczno – kulturalne i sportowo - rekreacyjno – turystyczne. Powstała drużyna ZHP, Uczniowski Klub Sportowy, Polskie Towarzystwo Schronisk Młodzieżowych (z osiągnięciami środowiskowymi, wojewódzkimi i ogólnopolskimi), środowiskowy zespół folklorystyczny „Polanki” oraz uczniowski zespół „Smerfy”, które uświetniały uroczystości gminne, wojewódzkie jak i środowiskowe. W ramach Narodowego Czynu Pomocy Szkole w latach 1986 – 88 i głównie współpracy środowiska wsi Zieleń – Bieślin, z udziałem Popielewa, doprowadzono do rozbudowy szkoły o dodatkowe pomieszczenie dydaktyczne i gospodarcze z przeznaczeniem na CO. Wykonano również w ramach prac społecznych boisko sportowo – rekreacyjne z przeznaczeniem dla szkoły i środowiska.

Z chwilą zamknięcia szkoły w 2008 r., stan techniczny całego obiektu uległ częściowej dewastacji. Jedynie wykorzystano jedno pomieszczenie po byłym oddziale przedszkolnym na urządzenie małej świetlicy wiejskiej bez odpowiedniego zaplecza.

### 2.3. Liczba ludności

Sołectwo Zielen łącznie liczy 672 mieszkańców w tym 543 w Zieleniu i 129 w Bieślinie (wg stanu na dzień 32.12.2015 r.).

*Tabela. 1. Liczba mieszkańców w poszczególnych latach:*

MIEJSCOWOŚĆ	LICZBA MIESZKAŃCÓW					
	ROK					
	2005	2006	2007	2008	2015	
ZIELEŃ		515	521	512	518	543
BIEŚLIN		133	137	128	132	129

Przekrój statystyczny miejscowości według danych Urzędu Miejskiego Trzemeszna przedstawia się następująco:

- **stan ludności ogółem - 672**
- **liczba kobiet w Zieleniu - 261**
- **liczba kobiet w Bieślinie - 56**
- **liczba mężczyzn w Zieleniu - 282**
- **liczba mężczyzn w Bieślinie - 73**

Liczba ludności w wieku przedprodukcyjnym, produkcyjnym i poprodukcyjnym:

- od 0 do 17 lat - 163
- od 18 – 59 lat - 371
- od 60 lat i więcej - 124

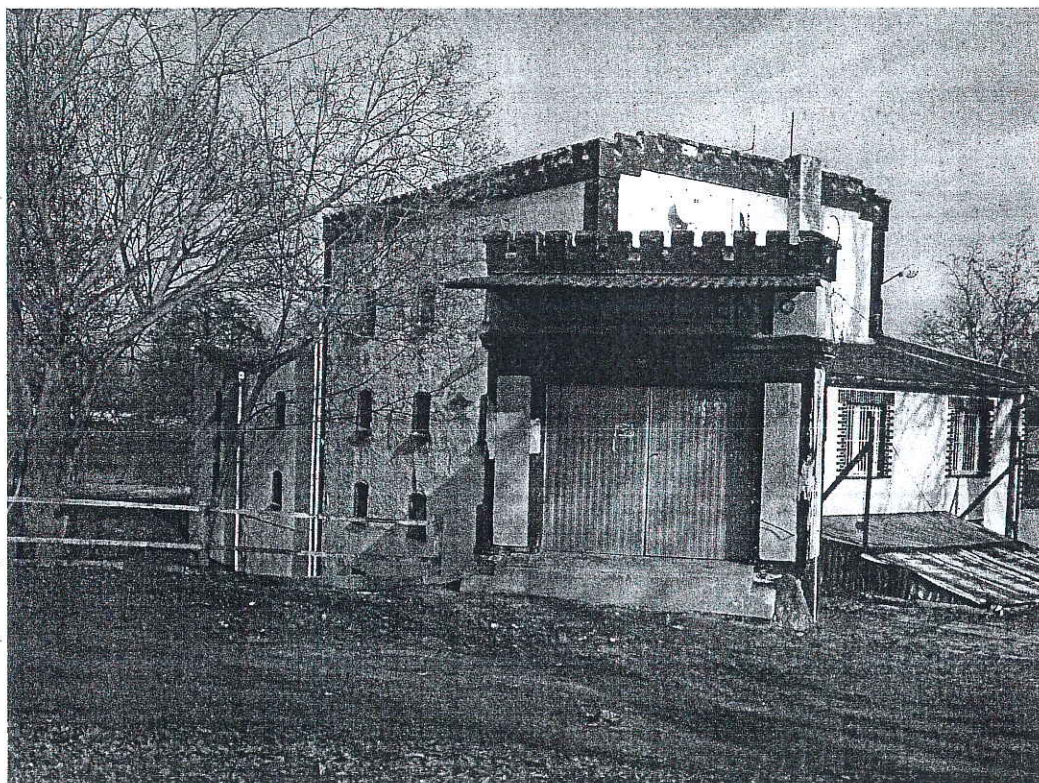


## II. INWETARYZACJA

### 3. 1. Zabytki Zielenia

Zieleń podobnie jak Bieślin, jest wsią o zabudowie rzędowej, gdzie budynki zlokalizowane są wzdłuż jednej drogi. W Zieleniu godny uwagi jest Młyn, który od roku 1920 jest własnością firmy „Plantrem” Sp. z o.o. Młyn w Zieleniu istniał od niepamiętnych czasów, już przed rokiem 1840 działał jako młyn wodny przy strudze łączącej jezioro Ostrowickie z Popielewskim, przy szosie wiodącej z Trzemeszna do Orchowa.

*Rys. 3 Młyn w Zieleniu*



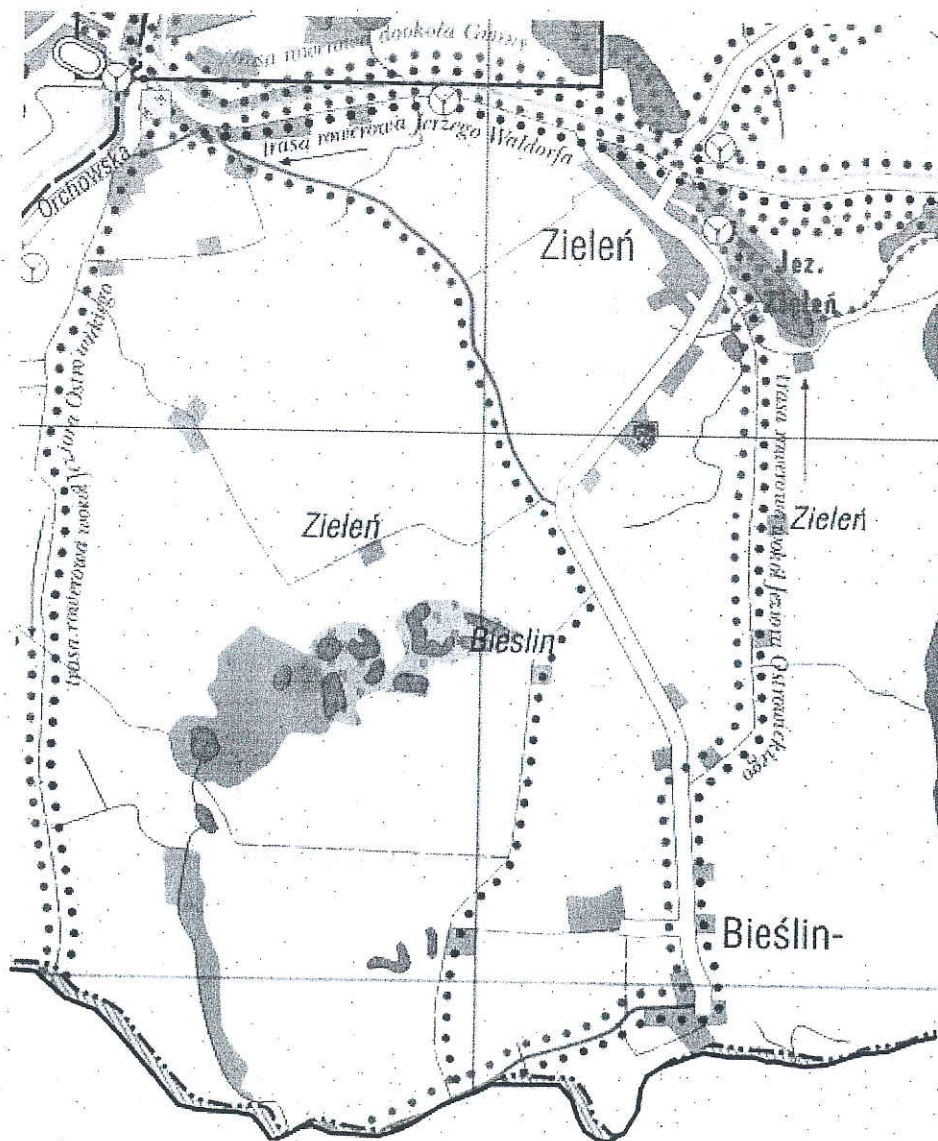
W Zieleniu nie ma typowych zabytków kultury czy też sztuki, ale pozostały jeszcze budynki o ciekawej zabudowie z końca XIX w. i początku XX.

W centrum wsi Zieleń znajduje się figura Jezusa Chrystusa, przy której mieszkańcy zbierają się na modlitwę w okresie Nabożeństw majowych. W Bieślinie natomiast położony w centrum wsi stoi krzyż. Tutaj również mieszkańcy zbierają się na chwilę modlitewnego skupienia w okresie majowym.



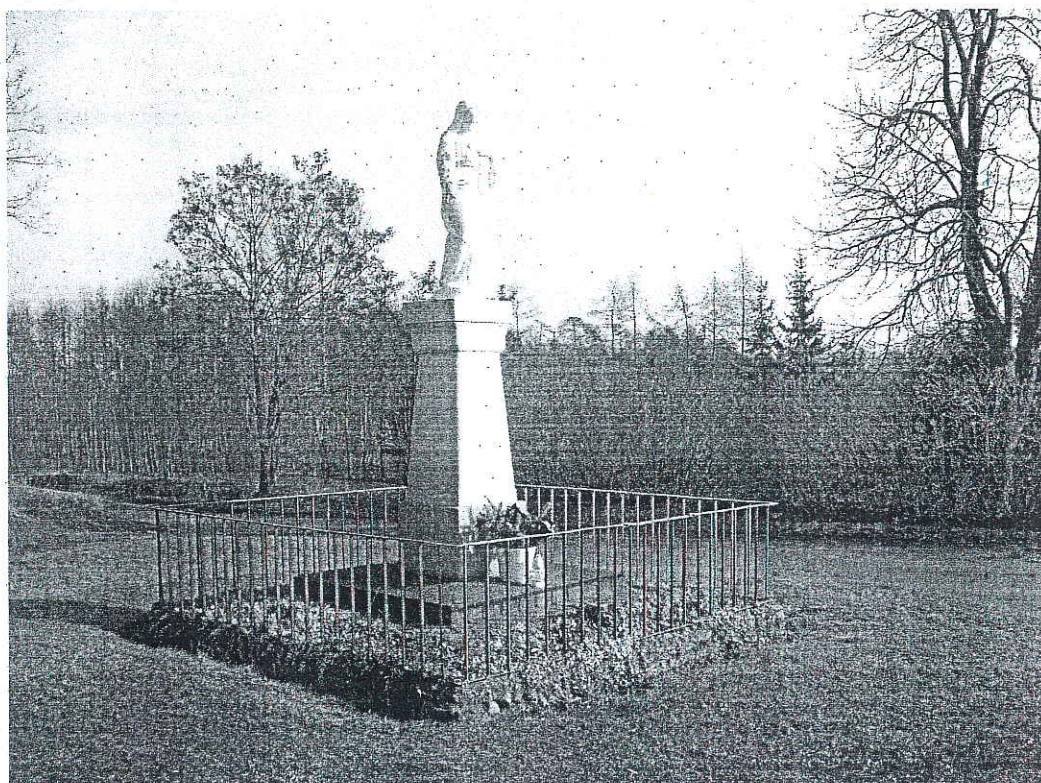
Przeze sołectwo przebiega 5 tras rowerowych: Jerzego Waldorfa, wokół jeziora Popielewskiego, wokół jeziora Ostrowieckiego, Michała Kosmowskiego, dokoła Gminy oraz szlak turystyczny św. Jakuba.

Rys.4 . Mapa tras rowerowych





*Rys. 5. Figura Jezusa Chrystusa w Zieleniu*

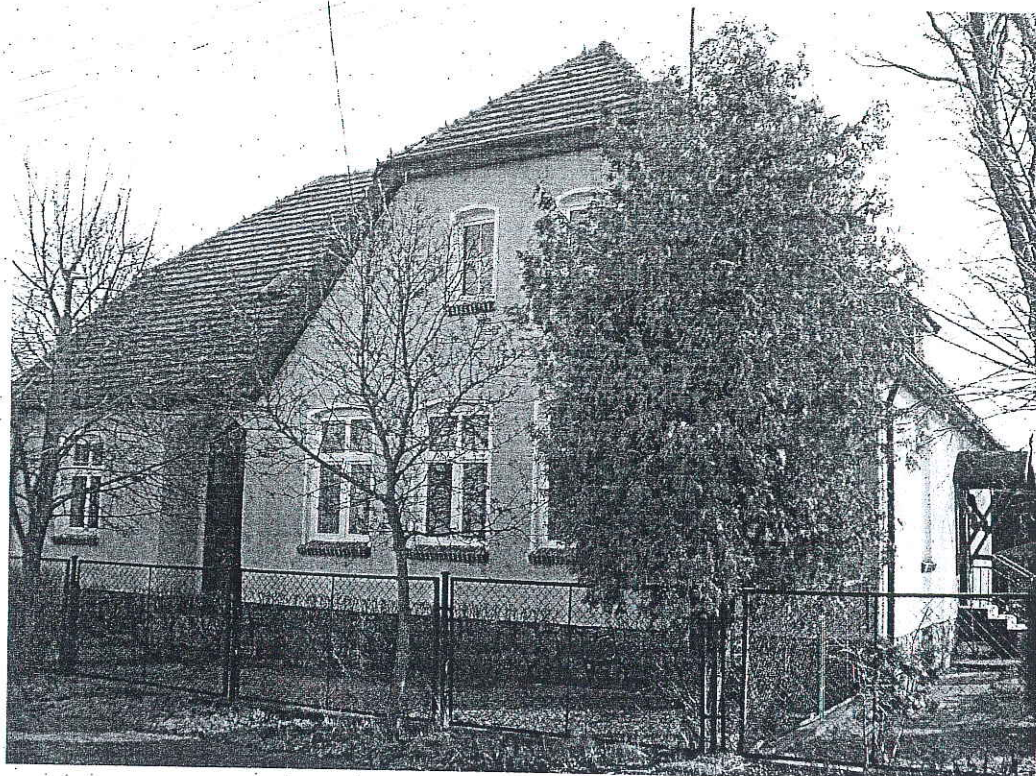


*Rys. 6. Krzyż w centrum Bieślina*





*Rys. 7. Szkoła murowana*

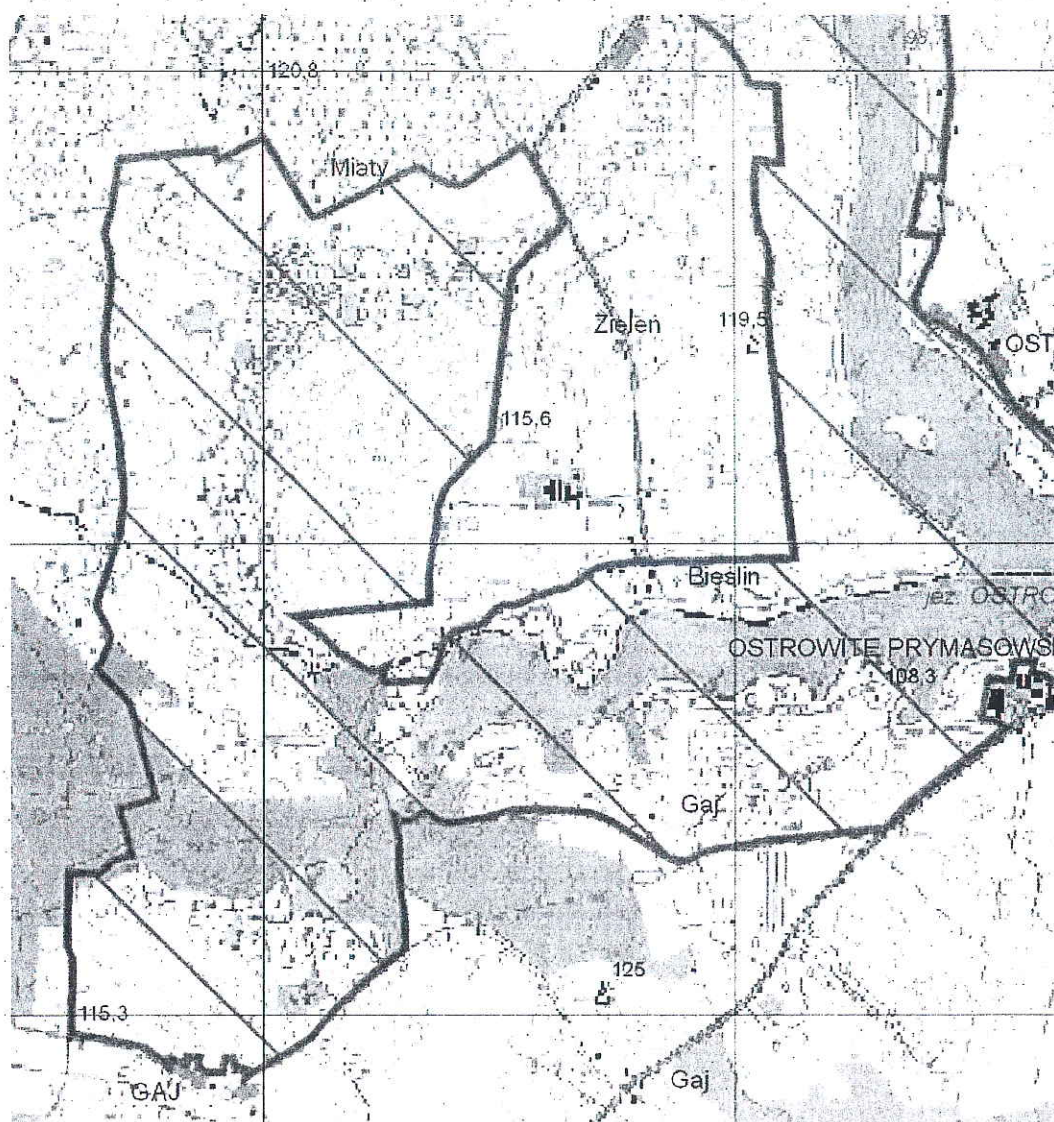




### 3. 2. Obszar Natura 2000

Teren sołectwa Zieleń należy do obszarów objętych formami przyrody na podstawie ustawy z dnia 16 kwietnia 2004 r. o ochronie przyrody (Dz. U. Nr 92, poz. 880 ze zm.) obszar Natura 2000 – „Pojezierze Gnieźnieńskie”

Rys. 8. Sołectwo Zieleń w Obszarze NATURA 2000



Obszar „Pojezierza Gnieźnieńskiego” ma duże znaczenie w skali Wielkopolski dla zachowania zbiorowisk łąkowych wykształconych na pokładach wapna łąkowego, torfowisk oraz innych zbiorowisk zwłaszcza łągów. W obszarze znajduje się wyspowe najdalej na wschód wysunięte i bardzo bogate stanowiska aldrowandy pęcherzykowatej i lipiennika Loesela. Cenne są również dobrze zachowane torfowiska alkaliczne i łąki trzęślicowe.



W lasach istotnie jest występowanie dobrze zachowanych kompleksów łąk, a także płatów ciepłolubnej świetlistej dąbrowy.

*Rys. 9. Obszary „Natura 2000”*





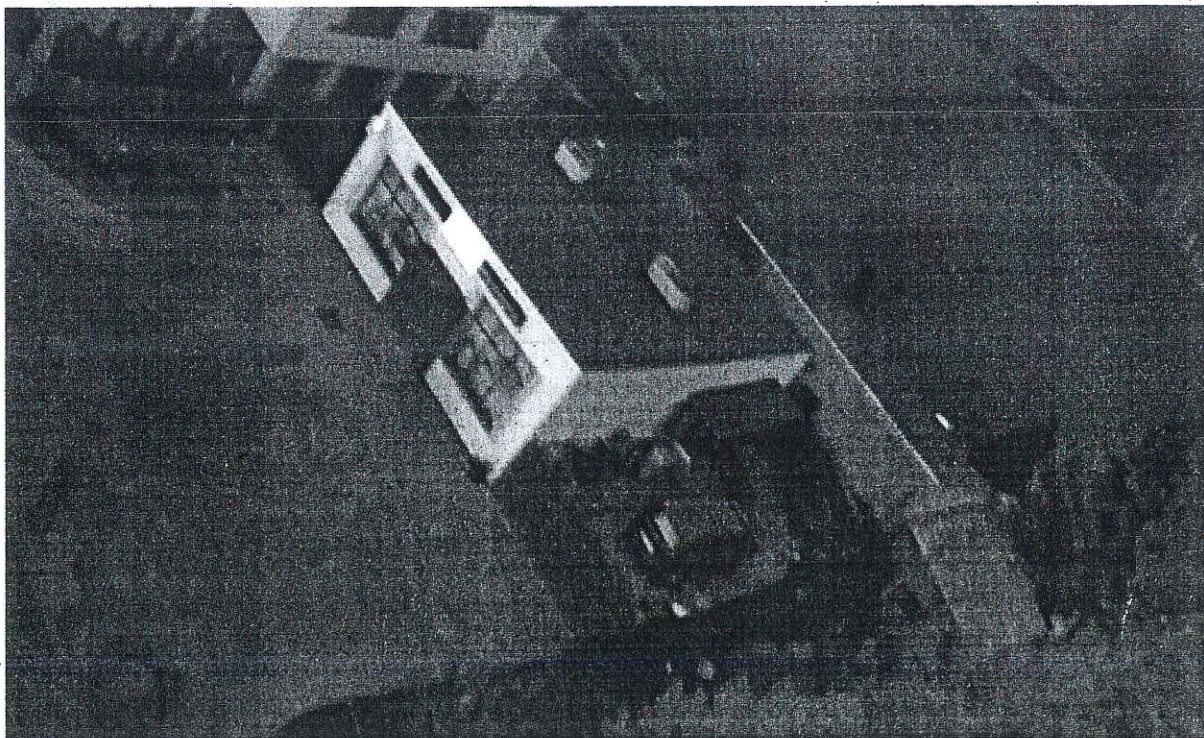
## IV. ROZWÓJ GOSPODARCZY

### 4.1. Gospodarka i rolnictwo

Na terenie sołectwa Zieleń w skład którego wchodzi miejscowości Bieślin i Zieleń działają liczne podmioty gospodarcze jedno i wieloosobowe wykonujące usługi w zakresie transportu, remontowo – budowlanym, mechaniki pojazdowej i instalatorstwa budowlanego. Jednak ze względu na znaczącą powierzchnię gruntów ornych w dużej części po byłej Rolniczej Spółdzielni Produkcyjnej Zieleń i Państwowym Gospodarstwie Rolnym Bieślin z siedzibą w Miatach , funkcjonują i rozwijają się indywidualne gospodarstwa rolne o charakterze tradycyjnej uprawy i hodowli oraz gospodarstwa specjalistyczne / produkcja rolna, ogrodnicza, zwierzęca i futerkowa/.

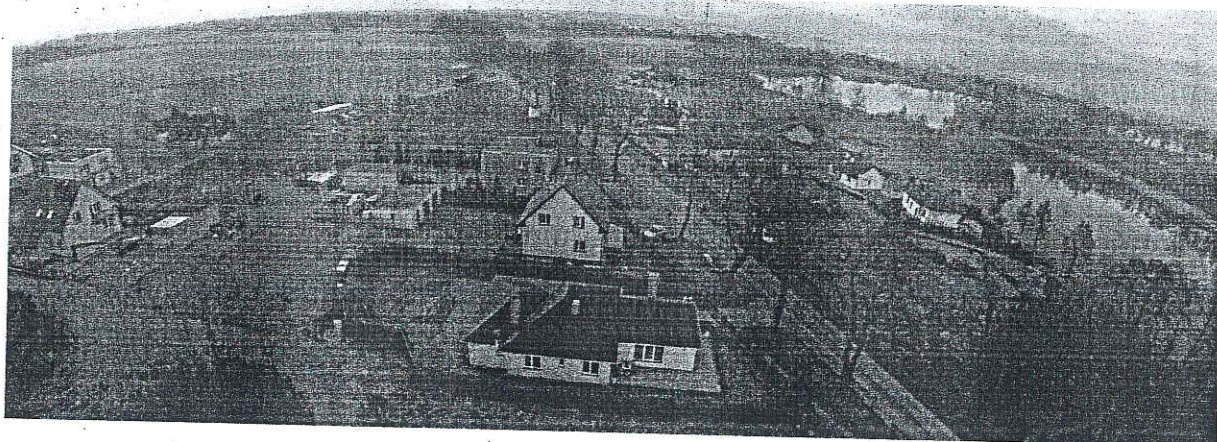
We wsi funkcjonuje Sklep Spożywczy z sieci ABC zaopatrujący mieszkańców wsi Zieleń, Bieślin i w części Popielewo w podstawowe produkty rolno – spożywcze i przemysłowe.

*Rys.10 Sklep spożywczy*

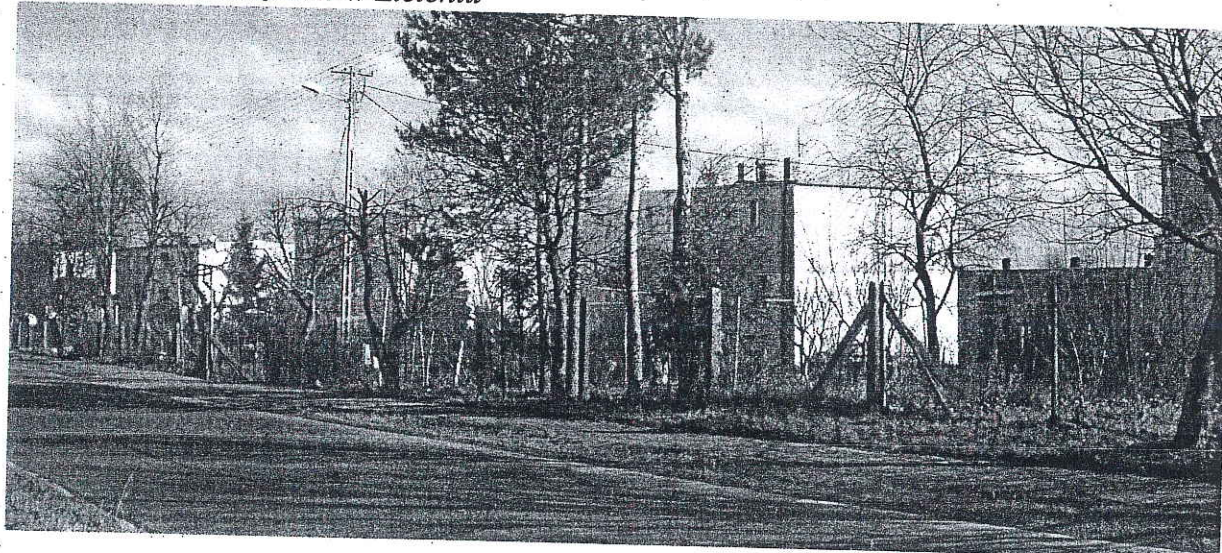




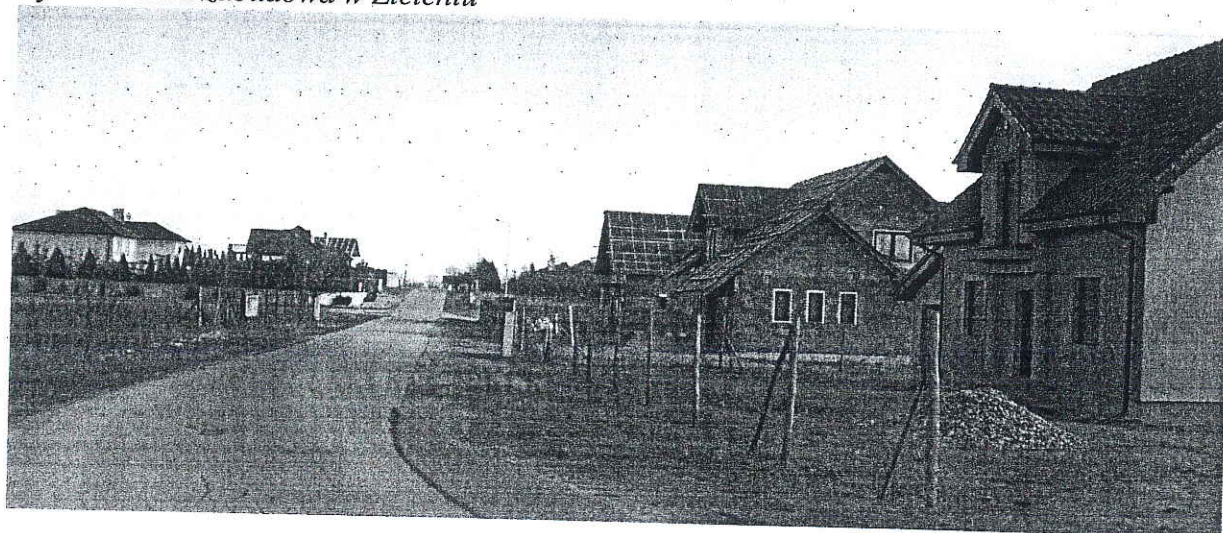
*Rys. 11 Osiedle Zieleń nad jeziorem popielewskim.*



*Rys. 12 Bloki mieszkalne w Zieleniu*



*Rys. 13 Nowa zabudowa w Zieleniu*





## 4.2. Sfera społeczna, infrastruktura społeczna.

### 4.2.1. Oświata

Na terenie sołectwa Zieleń od roku 1912 funkcjonowała Szkoła Podstawowa która skupiała wokół siebie społeczeństwo miejscowości Zieleń i Bieślin.

Z chwilą zamknięcia szkoły w 2008 r., stan techniczny całego obiektu uległ częściowej dewastacji. Jedynie wykorzystano jedno pomieszczenie po byłym oddziale przedszkolnym na urządzenie małej świetlicy wiejskiej bez odpowiedniego zaplecza. Obecnie w ramach podejmowanych inicjatyw zaistniała szansa w budynku poszkolnym utworzenia świetlicy z zapleczem gospodarczo – magazynowym, rewitalizacji boiska sportowo – rekreacyjnego oraz stworzenia bazy harcerskiej Hufca ZHP Trzemeszno na potrzeby środowiska sołeckiego i gminy. Rozwijająca się infrastruktura oraz położenie zabudowy sołectwa Zieleń – Bieślin między jeziorami Ostrowite i Popielewo w „Naturze 2000” daje możliwości rozwoju sportu, turystyki, rekreacji oraz wykorzystując potencjał środowiska – rozwój kultury środowiska regionu Wielkopolski, Kujaw i Pałuk.

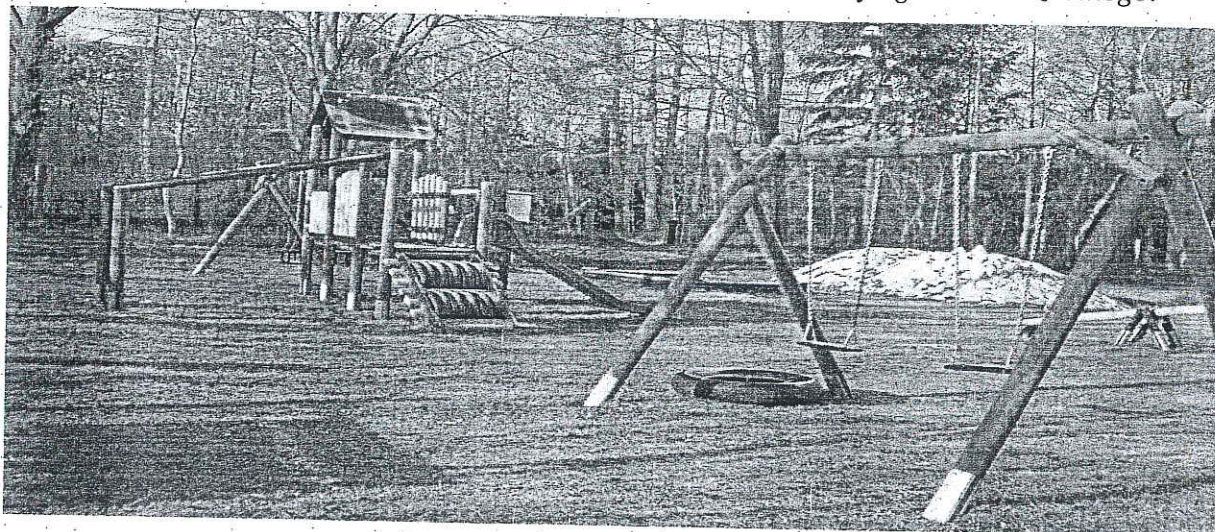
Wzrost ludności zamieszkującej sołectwo Zieleń po 2008 roku spowodowany jest dużym zainteresowaniem osadnictwa na tym terenie. Decyduje o tym atrakcyjne położenie oraz odległość do Trzemeszna, Gniezna i Witkowa. Skoro zdecydowano o zamknięciu szkoły, należy dążyć do utworzenia w tym miejscu świetlicy i bazy z pełnym zapleczem spełniającej oczekiwania społeczeństwa do prowadzenia działalności kulturalno – rekreacyjnej i sportowej jak i turystycznej wykorzystując wszystkie walory miejscowej przyrody.

*Rys. 14 Budynek i teren po byłej szkole z przeznaczeniem na świetlicę wiejską i bazę Hufca ZHP.*

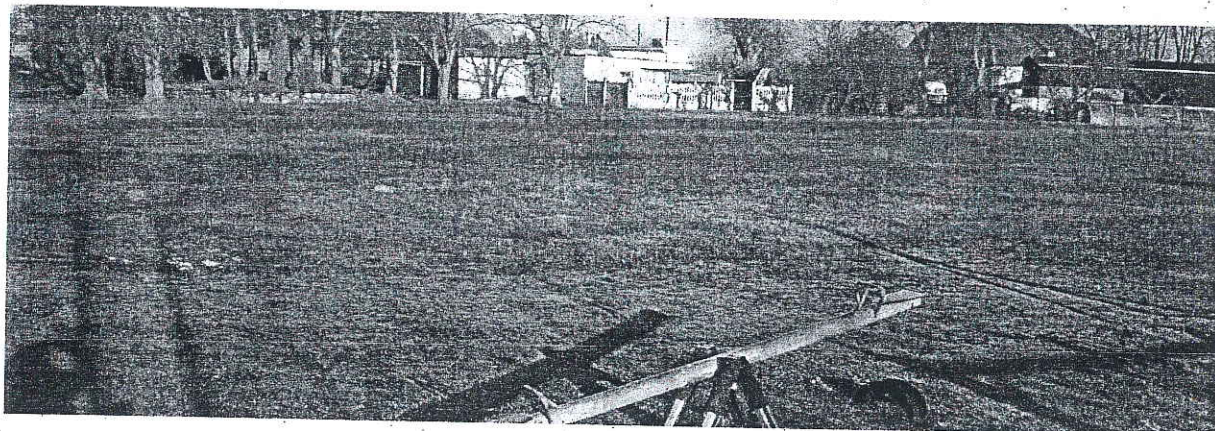




*Rys. 15 Plac zabaw zbudowany z inicjatywy sołectwa na terenie byłego boiska szkolnego.*



*Rys. 16 Miejsce byłego szkolnego boiska sportowego.*





#### **4.2.2. Zdrowie**

W całej gminie Trzemeszno funkcjonują dwa niepubliczne Zakłady Opieki Zdrowotnej „Zdrowie” i „Luxmed”. Specjalistyczne usługi medyczne dostępne są w mieście powiatowym Gniezno. Mieszkańcy mogą korzystać także z usług prywatnych gabinetów: protetycznego i stomatologicznego mieszczących się w Trzemesznie. Na terenie całej gminy działają cztery apteki.

#### **4.2.3. Pomoc społeczna.**

Opieką społeczną na terenie gminy Trzemeszno zajmuje się Ośrodek Pomocy Społecznej oraz Środowiskowy Dom Samopomocy i Placówka Wsparcia Dziennego. Zadanie wspierające gminę pełni Parafialny Zespół Caritas.

#### **4.2.4. Bezpieczeństwo**

Nad bezpieczeństwem mieszkańców całej Gminy czuwa zespół policjantów zatrudnionych w Posterunku Policji w Trzemesznie.

W zakresie bezpieczeństwa pożarowego na terenie Gminy czuwa Ochotnicza Straż Pożarna, wyposażona w nowoczesny sprzęt ratownictwa drogowego i przeciwpożarowego. Sprzęt ten został zakupiony w większej części z funduszy gminnych.

Niestety sołectwo nie posiada własnej Ochotniczej Straży Pożarnej. Jako uzasadnienie na tą sytuację jest mała odległość do Trzemeszna ( od 0 do 3 km).

#### **4.2.5. Kultura w sołectwie.**

W sołectwie Zieleń znajduje się świetlica wiejska powstała po byłym oddziale przedszkolnym. Obecnie nie spełnia ona oczekiwań mieszkańców pod względem powierzchni użytkowej i funkcjonalności. To w niej odbywają się zebrania wiejskie oraz inne spotkania i uroczystości związane z miejscowym środowiskiem .W 2002 roku Sołectwo Zieleń było po raz pierwszy w swojej historii gospodarzem dożynek gminnych. Nagrodą za wysiłek mieszkańców w przygotowaniu dożynek było poszerzenie drogi powiatowej oraz położenie w części wsi chodnika dla pieszych. Pozostałej części do chwili obecnej nie zrealizowano. Jednak

największą zdobyczą dożynek poza promocją i korzyściami w zakresie infrastruktury była integracja i zbliżenie mieszkańców.

Od 1947 roku działa w sołectwie Koło Gospodyń Wiejskich. Pełna reaktywacja koła nastąpiła w 2012 roku co spowodowało zwiększenie aktywności mieszkańców sołectwa. Na terenie sołectwa prężnie działa drużyna sportowa, która osiąga znaczące sukcesy na terenie gminy, o czym świadczą zdobyte puchary i dyplomy.

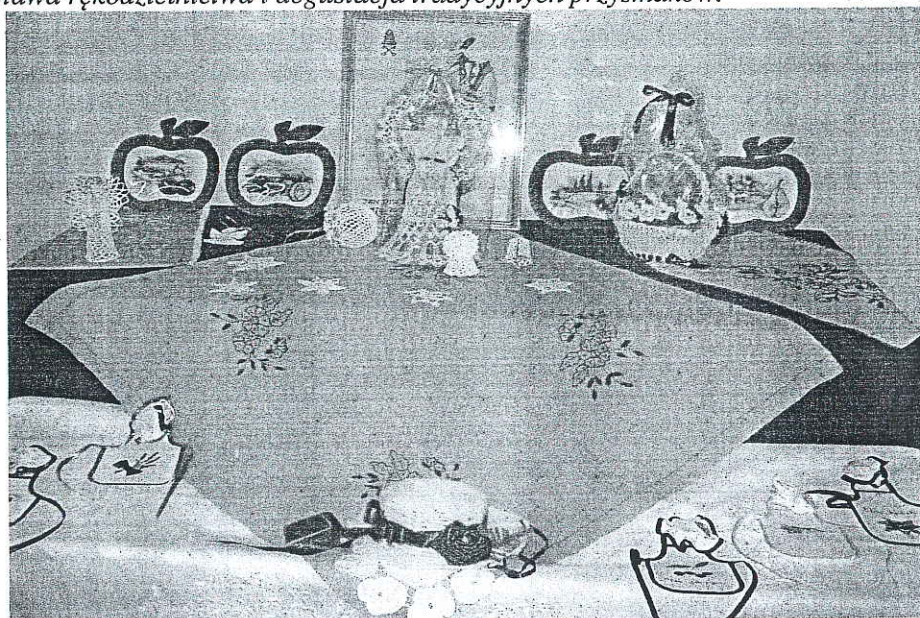
*Rys. 17. Drużyna piłkarska sołectwa Zieleń*



Rada sołecka wraz z KGW organizują festyny rodzinne z okazji Dnia Dziecka, spotkania środowiskowe z okazji Dnia Kobiet oraz jednodniowe wyjazdy autokarowe i okolicznościowe spotkania środowiskowe.



*Rys. 18 Wystawa rękodziełnictwa i degustacja tradycyjnych przysmaków.*



*Rys. 19 Współpraca z Hufcem ZHP Trzemeszno.*





Rys. 20 Festyn rodzinny z okazji Dnia dziecka.





## V. OCENA MOCNYCH I SŁABYCH STRON MIEJSCOWOŚCI.

Poprzez analizę SWOT przeanalizowano mocne i słabe strony sołectwa Zieleń. Na tej podstawie określono, jaka jest obecna sytuacja w tym sołectwie oraz przyszłe kierunki jego rozwoju.

Silne strony	Słabe strony
<ul style="list-style-type: none"> <li>• Położenie w obrębie Obszaru „Natura 2000” na Pojezierzu Gnieźnieńskim.</li> <li>• Przebiegające trasy rowerowe oraz szlak turystyczny.</li> <li>• Szybkie tempo rozwoju osadniczego miejscowości.</li> <li>• Szybkie tempo rozwoju przedsiębiorczości.</li> <li>• Duża atrakcyjność zasobów przyrodniczych (jeziora, lasy, zwierzęta leśne, ptaki).</li> <li>• Aktywna działalność organizacji społecznych współpracujących lub mogących współpracować ze środowiskiem (KGW, ZHP, Stowarzyszenie pod Żaglami).</li> <li>• Możliwość adaptacji obiektu po byłej szkole na potrzeby miejscowego środowiska (świetlica z zapleczem gospodarczo-magazynowym, pomieszczenie na działalność KGW, baza noclegowo – socjalna i magazynowa z przeznaczeniem na stanicę harcerską).</li> </ul>	<ul style="list-style-type: none"> <li>• Słabo zagospodarowany teren przy dzikiej plaży w Bieślinie.</li> <li>• Niska bonitacja gleby.</li> <li>• Brak całkowity chodników w Bieślinie i częściowy w Zieleniu.</li> <li>• Duża rozciągłość miejscowości.</li> <li>• Brak kanalizacji.</li> <li>• Brak odpowiedniej bazy lokalowej na działalność środowiskową.</li> <li>• Brak terenu rekreacyjno – sportowego jakie posiadają pozostałe sołectwa w gminie Trzemeszno.</li> <li>• Brak odpowiedniego pomieszczenia na działalność Koła Gospodyń Wiejskich.</li> </ul>

Szanse	Zagrożenia
<ul style="list-style-type: none"> <li>• Możliwość uzyskania środków ze źródeł zewnętrznych.</li> <li>• Moda na mieszkanie za miastem.</li> <li>• Budowa, rozbudowa i modernizacja infrastruktury turystycznej.</li> <li>• Zainteresowanie ze strony młodzieży.</li> <li>• Rozwój turystyki – sportu i rekreacji w środowisku .</li> </ul>	<ul style="list-style-type: none"> <li>• Brak umiejętności, wiedzy i doświadczenia w pozyskiwaniu środków zewnętrznych umożliwiających podniesienia standardu życia na wsi.</li> <li>• Brak wiary wśród części mieszkańców we wsparcie ze strony Gminy a co za tym idzie, możliwość realizacji planowanych zamierzeń.</li> </ul>



## **VI. PLANOWANE ZADANIA INWESTYCYJNE I PRZEDSIĘWZIĘCIA AKTYWIZUJĄCE SPOŁECZNOŚĆ SOŁECTWA ZIELEŃ**

Plan Odnowy Miejscowości Zieleń zawiera wyznaczone priorytety przez społeczność, cele oraz konkretne projekty.

1. **Budynek po byłej szkole** - z przeznaczeniem na świetlicę wiejską i stanicę harcerską:
  - wymiana okien i drzwi,
  - wymiana lub modernizacja CO,
  - wykonanie nowej elewacji budynku,
  - smołowanie dachu.
2. **Świetlica wiejska** – w ramach tego zadania planuje się: remont, modernizację i adaptację części parterowej i na półpiętrze z przeznaczeniem na pomieszczenia rekreacyjne i salę konferencyjną wraz z kuchnią, magazynkiem, szatnią i sanitariatami.
3. **Stacja harcerska** – w ramach tego zadania planuje się: remont, modernizację i adaptację części I piętra na dwa pomieszczenia sypialne, salę operacyjną na zajęcia dydaktyczno – wychowawcze z harcówką, pomieszczenia dla kadry i opiekunów, podręczną kuchnię, sanitariaty, magazynek na sprzęt biwakowy i sportowy.
4. **Boisko sportowo – rekreacyjne**
  - wykonanie płyty boiska,
  - nawiezenie ziemi, uprawa i wysiew trawy,
  - ogrodzenie boiska.
5. **Teren w otoczeniu budynku:**
  - wycinka chaszczy, drzew i odrostów,
  - przygotowanie terenu do utwardzenia,
  - utwardzenie terenu 350 m<sup>2</sup> kostką brukową,
6. **Drogi i chodniki:**
  - ułożenie chodnika w Bieślinie na odcinku bloki mieszkalne – boisko rekreacyjne,
  - ułożenie chodnika wzdłuż drogi powiatowej w Zieleniu tzw. trzeci etap.
  - poprawa nawierzchni dróg gruntowych oraz stopniowe ich utwardzanie.
7. **Kanalizacja miejscowości Zieleń, Bieślin.**
8. **Budowa ścieżki oraz oznakowanie terenu.**
  - Budowa ścieżki rowerowej (tzw. Bieślinianki) oraz wzdłuż drogi powiatowej z Zielenia do Bieśliny i miejsc postojowych na trasie wraz z postawieniem tablic informacyjnych,
9. **Wycinka topoli przy drodze powiatowej Zieleń – Bieślin.**

## VII. PLANOWANE TERMINY REALIZACJI ZADANIA

Planowana inwestycja	Przewidziany koszt realizacji zadania	Termin realizacji	Źródło pozyskania funduszy
Świetlica wiejska	200 000,00 zł	2016-2020	-Budżet Gminy
Drogi, chodniki	300 000,00 zł	2016-2020	-Budżet Gminy
Kanalizacja miejscowości Zieleń, Bieślin	500 000,00 zł	2016-2020	-Budżet Gminy
Budowa ścieżki oraz oznakowanie terenu	300 000,00 zł	2016-2020	-Budżet Gminy
Wycinka topoli przy drodze powiatowej Zieleń-Bieślin	5 000,00 zł	2016-2018	-Budżet Gminy
Wykonanie części ogrodzenia przy byłej szkole –planowanej świetlicy	-Materiał - 3 000,00 zł -Prace montażowe – wykonanie 105 mb	2016-2017	- Budżet Gminy -Mieszkańcy sołectwa



Utwardzenie terenu przy budynku przyszłej świetlicy	-Materiał – 14 000,00 zł -Prace montażowe – wykonanie 350 m2	2016-2017	- Budżet Gminy -Mieszkańcy sołectwa
Wybranie i wywóz szlaki z byłej bieżni na głębokości 25 cm oraz wykopanie obrzeży – 800m2	-Prace ziemne ręczne i mechaniczne- 3 000,00 zł	2016-2017	-Mieszkańcy sołectwa
Oczyszczanie terenu z chaszczy, drzew i odrostów.	-Prace ręczne i mechaniczne-1 000,00 zł	2016-2017	-Mieszkańcy sołectwa