

- PROJEKT -

Przebieg o opinie
R. Mięta
sesja
Załącznik Nr do protokołu
z obrad/2016 sesji
Rady Miejskiej Trzemeszna
z dnia 2016 r.

Wjm 2016.03.15

**UCHWAŁA Nr/2016
Rady Miejskiej Trzemeszna
z dnia 2016 roku**

w sprawie: zatwierdzenia „Planu Odnowy Sołectwa Miaty na lata 2016-2023”.

Na podstawie art. 18 ust. 2 pkt. 6 ustawy z dnia 8 marca 1990 roku o samorządzie gminnym (t.j. Dz. U. z 2015 r. poz. 1515)

**RADA MIEJSKA
uchwała co następuje :**

§ 1.

Zatwierdza się "Plan Odnowy Sołectwa Miaty na lata 2016-2023" przyjęty uchwałą Nr II/2016 Zebrania Wiejskiego mieszkańców Sołectwa Miaty z dnia 19.02.2016 r. stanowiący załącznik do niniejszej uchwały.

§ 2.

Wykonanie uchwały powierza się Burmistrzowi Trzemeszna.

§ 3.

Traci moc Uchwała Nr XLIII/259/2009 Rady Miejskiej w Trzemesznie z dnia 25 lutego 2009 roku w sprawie zatwierdzenia Planu Odnowy Miejscowości Miaty na lata 2009-2016 ze zmianami.

§ 4.

Uchwała wchodzi w życie z dniem podjęcia.

Przewodniczący
Rady Miejskiej Trzemeszna
/-/Sławomir Peno

yhw

UZASADNIENIE
do UCHWAŁY Nr/2016
Rady Miejskiej Trzemeszna
z dnia 2016 roku

Podjęcie przez Radę Miejską Trzemeszna uchwały w sprawie przyjęcia Planu Odnowy Sołectwa Miaty jest konieczne, aby aplikować o środki pomocowe zarówno z funduszy unijnych, jak i z budżetu Samorządu Województwa Wielkopolskiego.

Plan Odnowy Sołectwa Miaty został sporządzony przez mieszkańców sołectwa, a dokument ten był konsultowany podczas zebrań wiejskich. Po uwzględnieniu uwag i zgłaszanych przez mieszkańców poprawek, dokument został przyjęty na zebraniu wiejskim sołectwa Miaty w dniu 19 lutego 2016 r.

Przyjęcie przez Radę Miejską Trzemeszna Planu Odnowy Sołectwa Miaty umożliwi aplikowanie o środki zewnętrzne na operacje stanowiące zadania priorytetowe zapisane w niniejszym dokumencie.

Dlatego też, podjęcie powyższej uchwały uznaje się za zasadne.

BURMISTRZ

Krzysztof Dereziński

SEKRETARZ GMINY

Edyta Kubiak

*Załącznik do Uchwały Nr/...../2016
Rady Miejskiej Trzemeszna
z dnia 2016 r.*

Plan Odnowy Sołectwa Miaty na lata 2016-2023

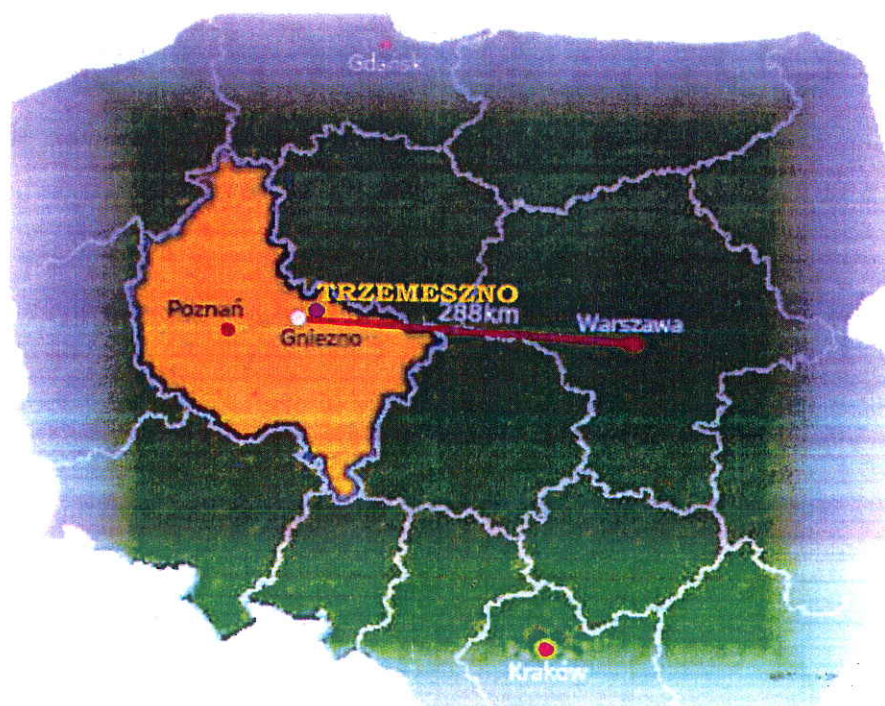
Wstęp

Głównym celem opracowania Planu Odnowy Sołectwa Miaty jest określeniem kierunków przemian, jakim winna być poddana przestrzeń Miat, Brzozówca i Świętego w celu podniesienia ich wartości kulturowych i wizualnych, jak również wskazania działań mających na celu ożywienie gospodarcze i społeczne, w tym zwiększenie atrakcyjności turystycznej i kulturalnej.

Konieczność dysponowania Planem Odnowy Sołectwa wynika z potrzeby wykorzystania istniejącego potencjału i szans rozwojowych, w tym dostępu do środków pomocowych i innych funduszy.

Plan ten powstał, z inicjatywy i z udziałem mieszkańców wsi Miaty tj. Pani sołtys, grupy kobiet i rady sołectwa. Przedstawia on aktualną ocenę stanu sołectwa oraz szanse jego dalszego rozwoju.

Rys.1. Położenie gminy na tle kraju.



Źródło: opracowanie własne na podstawie www.powiat-gniezno.pl.

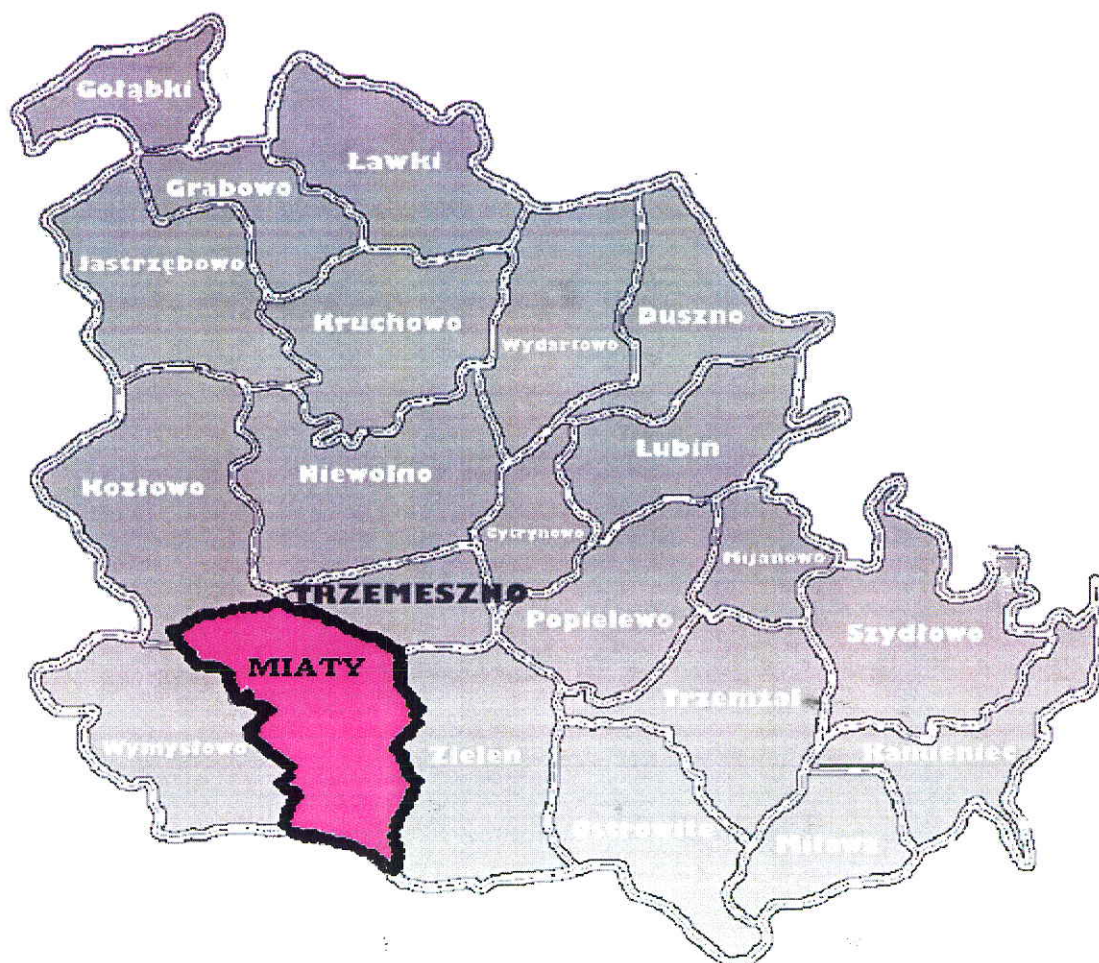
I. CHARAKTERYSTYKA MIEJSCOWOŚCI

1. Położenie geograficzne.

Miejscowość Miaty położona jest na pojezierzu gnieźnieńskim w południowo-wschodniej części województwa wielkopolskiego w powiecie gnieźnieńskim. Sołectwo Miaty składa się z trzech miejscowości: wsi sołeckiej Miaty oraz osad Święte i Brzozówiec. Sołectwo położone jest na południe i południowy zachód od siedziby gminy - Trzemeszna. Sąsiaduje ono z Wymysławem, Kozłowem, Zieleniem, Bieślinem Trzemesznem oraz gminą Witkowo.

Lokalizację wsi na tle gminy przedstawia poniższa mapa.

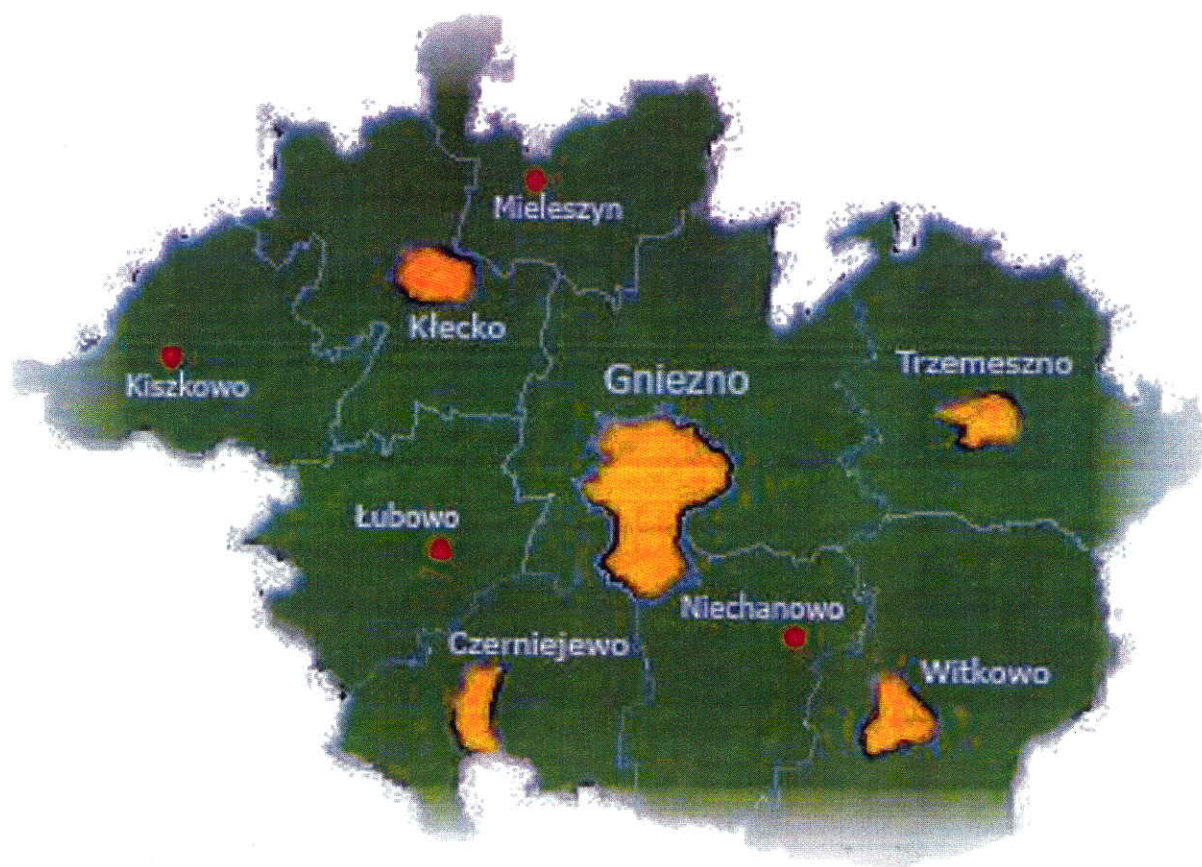
Rys.2. Gmina Trzemeszno.



Źródło: opracowanie własne na podstawie danych Urzędu Miejskiego Trzemeszna.

Miaty – to wieś położona przy drodze powiatowej Trzemeszno - Witkowo. To typowa miejscowość zabudowana w układzie ulicowym posiada kilka zabytków oraz ciekawych terenów przyrodniczych.

Rys.3. Położenie gminy na tle powiatu.



Źródło: opracowanie własne na podstawie www.powiat-gniezno.pl.

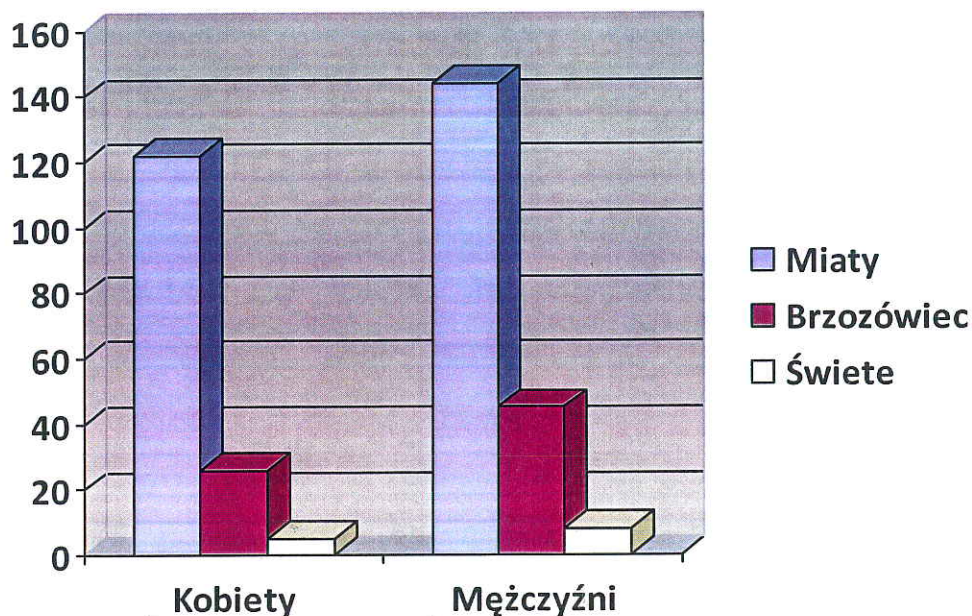
2. Liczba ludności

W całej Gminie zamieszkuje 14081 osób. Na sołectwo Miaty przypada 350 mieszkańców zameldowanych na pobyt stały, a poszczególne wioski liczą: Miaty – 266 osób, Brzozówiec – 71 osób, Święte – 13 osób (stan na dzień 17.02.2016).

Przekrój statystyczny miejscowości Miaty według danych Urzędu Miejskiego Trzemeszna przedstawia poniższa tabela (stan na dzień 17.02.2016 r.)

Miejscowość	Kobiety	Mężczyźni
Miaty	122	144
Brzozówiec	26	45
Święte	5	8

Rys.4. Ludność sołectwa Miaty z podziałem na płeć.



Źródło: opracowanie własne na podstawie danych Urzędu Miejskiego Trzemeszna.

3. Dane historyczne.

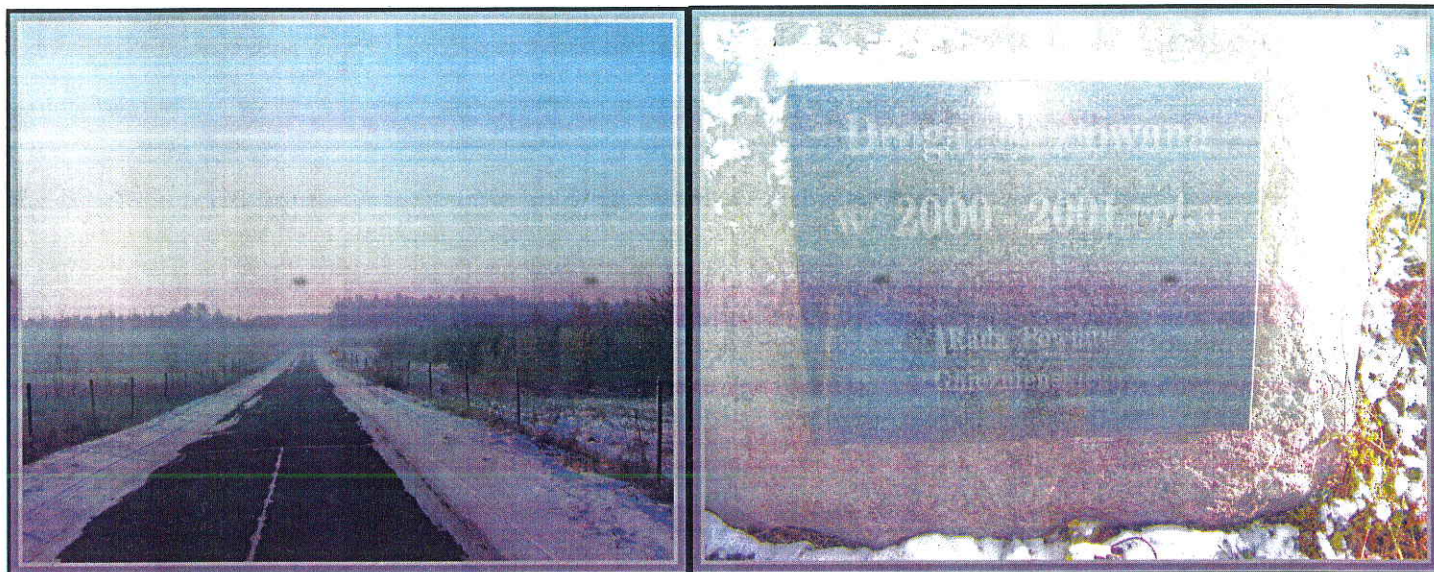
Nie ma zbyt wielu informacji dotyczących tych miejscowości. Według źródeł autorki Klaudii Matelskiej „Przewodnik po Gnieźnie i powiecie gnieźnieńskim” zapisane jest, iż: „(...) osada Miaty zawdzięcza swoje powstanie opatowi klasztoru w Trzemesznie Menhatowi w latach 1210-1216. Wieś wzmiankowana w 1381,1448,1521 i 1580 r. W połowie XIX w. wieś zamieszkiwało 217 mieszkańców w 17 domach. W owym czasie na ogólną liczbę mieszkańców 217, było 106 analfabetów.(...)”

Inne źródła podają, że pewnie były one prywatnymi majątkami lub folwarkami posiadającymi duże połacie ziemi, zajmującymi się gospodarką hodowlaną lub uprawą roli, wokół których powstały zabudowania robotników dworskich, tworząc zręby współczesnych Miat, Świętego i Brzozówca. Trudno jest dokładnie określić dokładną datę ich powstania w formie, którą możemy obecnie oglądać. Można założyć, że sięga ona przełomu XVII i XVIII wieku.

Miaty zapisały się w historii tej ziemi jako miejsce zbiórki i koncentracji trzemeszeńskich gimnazjalistów, którzy szli walczyć w roku 1863 do Królestwa Kongresowego, w ramach Powstania Styczniowego. Kilkanaście lat temu na pamiątkę tego wydarzenia utworzono znakowany szlak czerwony Wyprawy Trzemeszeńskich Gimnazjalistów do Powstania 1863 roku.

Tak się złożyło, że po odzyskaniu przez Polskę Niepodległości w 1918 roku w trakcie odradzania państwowości, Miaty nie od razu znalazły się w granicach sąsiedniego Trzemeszna, lecz weszły w skład powiatu gnieźnieńskiego i podlegały pod Witkowo. Dopiero w połowie lat 30-tych na skutek korekty granic powiatowych i zmian w całym kraju, wieś przyłączono do powiatu mogileńskiego i weszła ona w skład gminy Trzemeszno. Mniej więcej, w tym samym okresie mieszkańcy Miat we własnym zakresie nawożąc kamień utwardzili drogę łączącą ich wieś z Trzemeszmem. Obecnie Trzemeszno i Miaty łączy asfalt wybudowany w latach 1952 i 1963 o długości ok. 2 km. Jego przedłużeniem, mającym rangę drogi powiatowej jest asfaltowa droga przez Krzyżówkę do Witkowa.

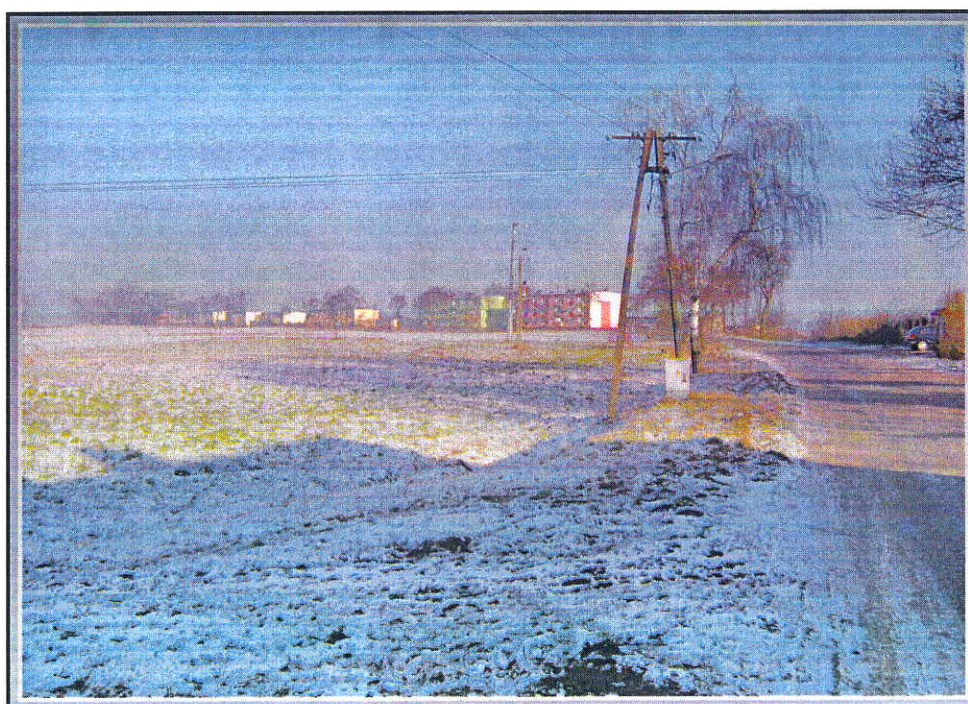
Rys.5. Asfaltowa droga przez Krzyżówkę do Witkowa.



Źródło: Archiwum sołectwa Miaty.

Granica obu gmin biegnie na krawędzi kompleksu leśnego. We współczesnych Miatkach znajduje się kilka bloków byłego PGR, gospodarstwo rolne na bazie PGR, świetlica (po byłym przedszkolu) i sklep.

Rys.6. Widok na bloki byłego PGR.



Źródło: Archiwum sołectwa Miaty.

Rys.7. Sklep spożywczo-przemysłowy we wsi Miaty.



Źródło: opracowanie własne na podstawie google.pl..

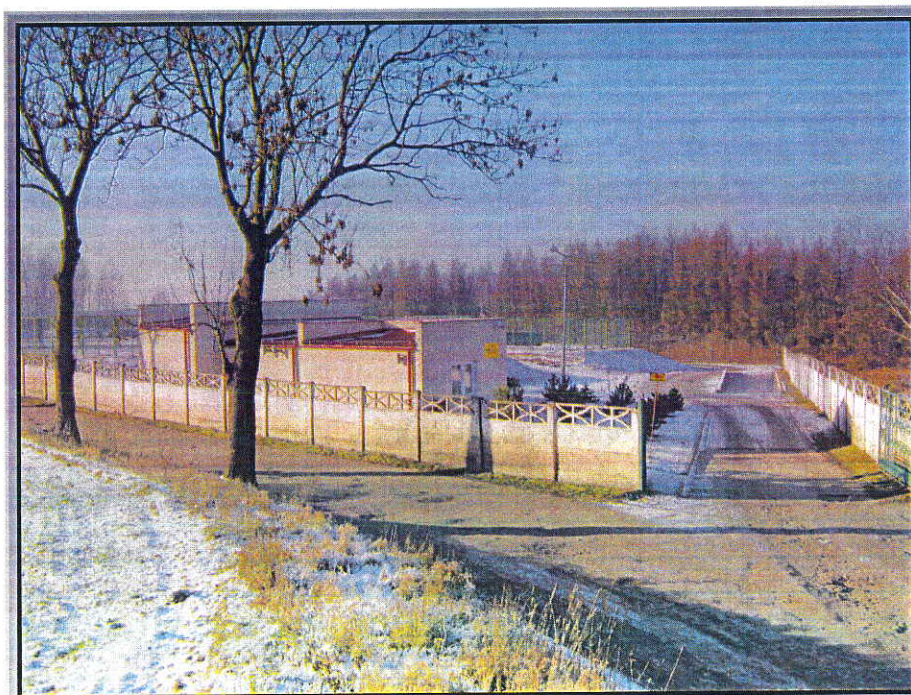
Jak podają źródła pierwsza wzmianka na temat wsi Święte pochodzi już z 1396 roku. Wtedy to wieś była własnością klasztoru w Trzemesznie. Prawdopodobnie Święte wzięło swoją nazwę od miejsca kultu naszych przodków, a być może od postaci św. Wojciecha, bowiem tędy prowadził stary szlak wiodący z Gniezna do Trzemeszna. W 1776 roku dochody ze wsi Święte przeznaczone były na utrzymanie gimnazjum i szpitala w Trzemesznie. Fundacja ta istniała do około 1830. Po tym roku wieś została przyjęta przez władze pruskie i sprzedane w ręce prywatne. Około 1870 roku Święte było własnością Jakuba Koszutkiego. Obecnie na Świętym znajduje się Komunalne składowisko odpadów Gminy Trzemeszno oraz jezioro zwane „Piekiełkiem”.

Rys.8. Jezioro „Święte”.



Źródło: Archiwum sołectwa Miaty.

Rys.9. Komunalne składowisko odpadów w m. Święte.



Źródło: Archiwum sołectwa Miaty.

Ostatnią z miejscowości sołectw Miaty jest Brzozówiec, którego nazwa nie trudno się domyśleć pochodzi od brzozy. Brzozówiec położony jest w bardzo malowniczej okolicy, poprzecinanej dolinkami i strumykami oraz licznymi łąkami. Za Brzozówcem znajduje się kompleks leśny drzewa przepięknych modrzewi. Z informacji, jakie opublikował w „gazecie Pomorskiej” we wrześniu 1997 roku pan Stanisław Kaszyński z Krakowa wynika, że w roku 1837 majątność Brzozówiec należąca do Trzemeszna liczyła 2 domy i 20 mieszkańców. W tym przy lesie mieszkał tu i gospodarzył Piotr Strzelecki – brat sławnego polskiego podróżnika, geologa i badacza Australii – Pawła Edmunda Strzeleckiego. Obaj bracia mieszkali wcześniej i wychowywali się w niedalekim Skubarczewie. Według spisu z miejscowości województwa bydgoskiego Brzozówiec nie jest wielką wsią w gminie Trzemeszno, przyległą od zachodu do granic miasta, która w 1885 roku występowała jako osada podmiejska będąca jednocześnie folwarkiem. W Brzozówcu znajduje się pałac z końca IXI wieku z piętrowym alitem, przebudowany w późniejszym czasie, przy nim park. Pod koniec 70-tych pałac został częściowo odrestaurowany i odnowiony.

II. INWENTARYZACJA ZASOBÓW SŁUŻĄCYCH ODNOWIE MIEJSCOWOŚCI

1. Zasoby przyrodnicze.

Miaty nie posiadają wielu atrakcji turystycznych mogących przyciągać turystów. Jednak środowisko przyrodnicze posiada ciekawe miejsca i malownicze lasy w pobliżu wsi. Obszary leśne są jednocześnie terenami łowieckimi, gdzie odbywają się polowania.

Część drzewostanów powstawała w wyniku zalesień a część w wyniku słabych samosiewów na gruntach porolnych. Są to takie gatunki jak sosna, dąb, modrzew, brzoza czy olsza. Podstawowym i zdecydowanie dominującym gatunkiem lasotwórczym jest aktualnie sosna. Przy polnej drodze prowadzącej z Trzemeszna do wsi Brzozówiec, niedaleko dawnego pałacu znajduje się stary jesion o obwodzie 411 cm.

Rys.10. Pomnik przyrody - Jesion wyniosły.



Źródło: Archiwum Urzędu Miejskiego Trzemeszna.

Z ciekawych gatunków drzewostanu występują tutaj lipa drobnolistna, klon, jawor oraz kasztanowiec. Poza tym lasy bogate są w grzyby, jagody, maliny i jeżyny. Ponadto stare drzewa dostarczają duże ilości żywicy.

Poza lasami we wsi występują łąki z bogatą roślinnością oraz różnymi okazami ptactwa - kuropatwa, bażant, kilka gatunków kaczek, dzikie gęsi, żurawie, perkozy i łabędzie.

Świat zwierząt nie jest bogaty. Można tu wymienić gatunki szeroko upowszechnione zając szarak, lis, kuna leśna, wiewiórka sarna, jeleń i dzik.

2. Dziedzictwo kulturowe.

Na terenie sołectwa występuje kilka zabytków. W Brzozówcu można wymienić między innymi: Zespół Dworski murowany z końca XIX w. z piętrowym alitem, przebudowany w późniejszym czasie oraz zabytkowa Figura Jezusa Chrystusa.

Rys.11. Pałac w Brzozówcu.



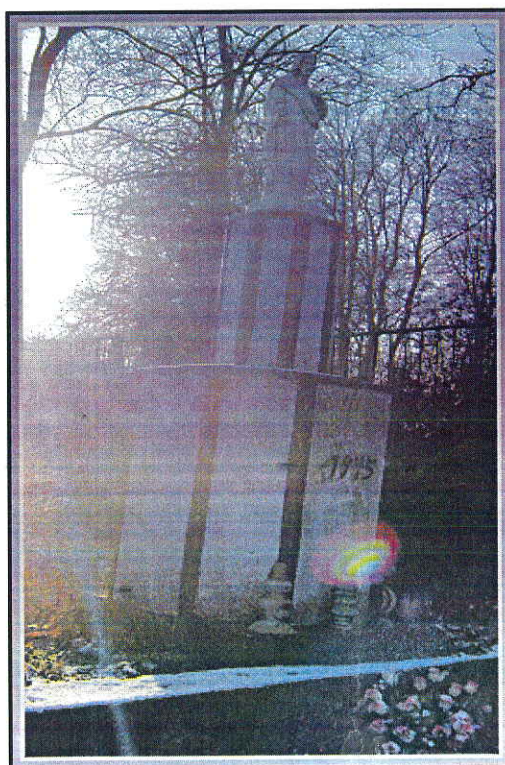
Źródło: Archiwum sołectwa Miaty.

Rys.12. Brama wjazdowa do pałacu na Brzozówcu.



Źródło: Archiwum sołectwa Miaty.

Rys.13. Zabytkowa Figura na Brzozówcu.



Źródło: Archiwum sołectwa Miaty.

Natomiast w miejscowości Miaty możemy do zabytków zaliczyć między innymi:

a) Zespół Dworski, którego dzierżawcą obecnie jest pan M. Krzewiński.

W skład zespołu wchodzi:

- dworek (mur początek XX w przebudowany);
- stajnia, chlewnia (mur XIX w odbudowany po pożarze 1913);
- obora, chlewnia (mur XIX w odbudowany po pożarze 1913);
- spichlerz, magazyn pasz (XIX w. odbudowany po pożarze 1913);
- stodoła drewniana 1913.

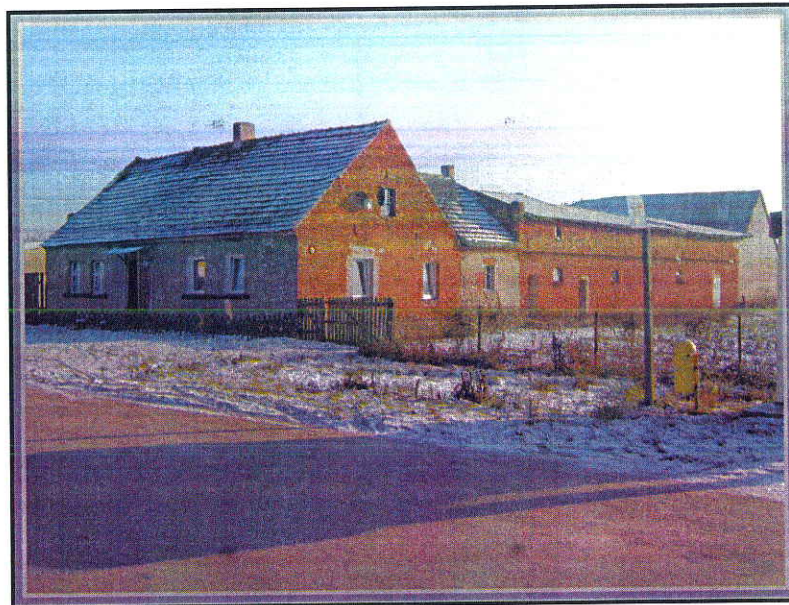
Rys.14. Zespół Dworski.



Źródło: Archiwum sołectwa Miaty.

b) Dom nr 9 murowany z początku XX wieku;

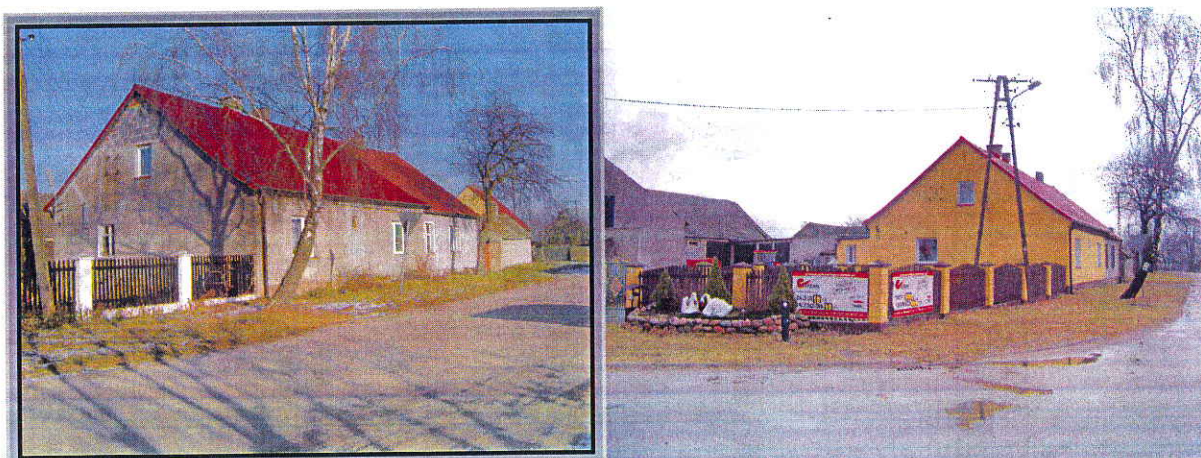
Rys.15. Dom nr 9 wł. B. Średzińska.



Źródło: Archiwum sołectwa Miaty.

c) Dom Nr 11 państwa Wójkowskich murowany na początku XX w;

Rys.16. Dom Nr 11 wł. S.M Wójkowscy.



Źródło: Archiwum sołectwa Miaty.

d) Dom nr 2 – wł. J. Chmielewski (mur 2 poł. XIX w).

Rys.17. Posesja nr 2.



Źródło: Archiwum sołectwa Miaty.

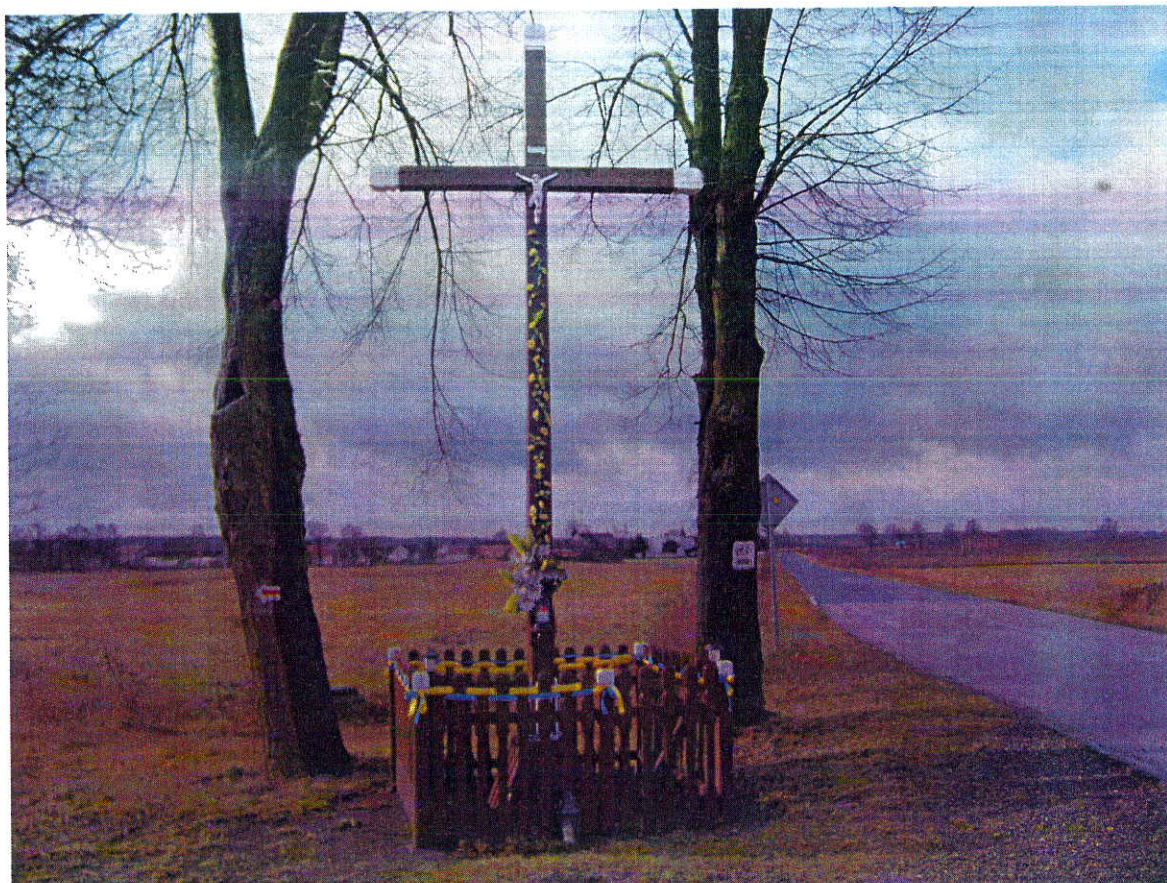
Poza tym we wsi znajduje się figura ku czci Matki Boskiej, która została wzniesiona przez p. Jaskólskiego (byłego sołtysa - ojca obecnej mieszkanki wsi Wł. Wiśniewskiej) oraz nowy dębowy krzyż z 1.05.1999 roku wykonany na konstrukcji żelbetonowej wzniesiony przy znacznym udziale Jana Wiśniewskiego.

Rys.18. Figura ku czci Matki Boskiej.



Źródło: Archiwum sołectwa Miaty.

Rys.19. Nowy krzyż 1.05.1999 r.



Źródło: Archiwum sołectwa Miaty.

3. Sfera społeczna, infrastruktura społeczna.

3.1. Infrastruktura społeczna

Ze względu na brak na terenie sołectwa placówek oświatowych, młodzież pobiera naukę w szkołach w Trzemesznie.

Bliskość tych placówek pozwala na podnoszenie przez dzieci i młodzież swojej wiedzy.

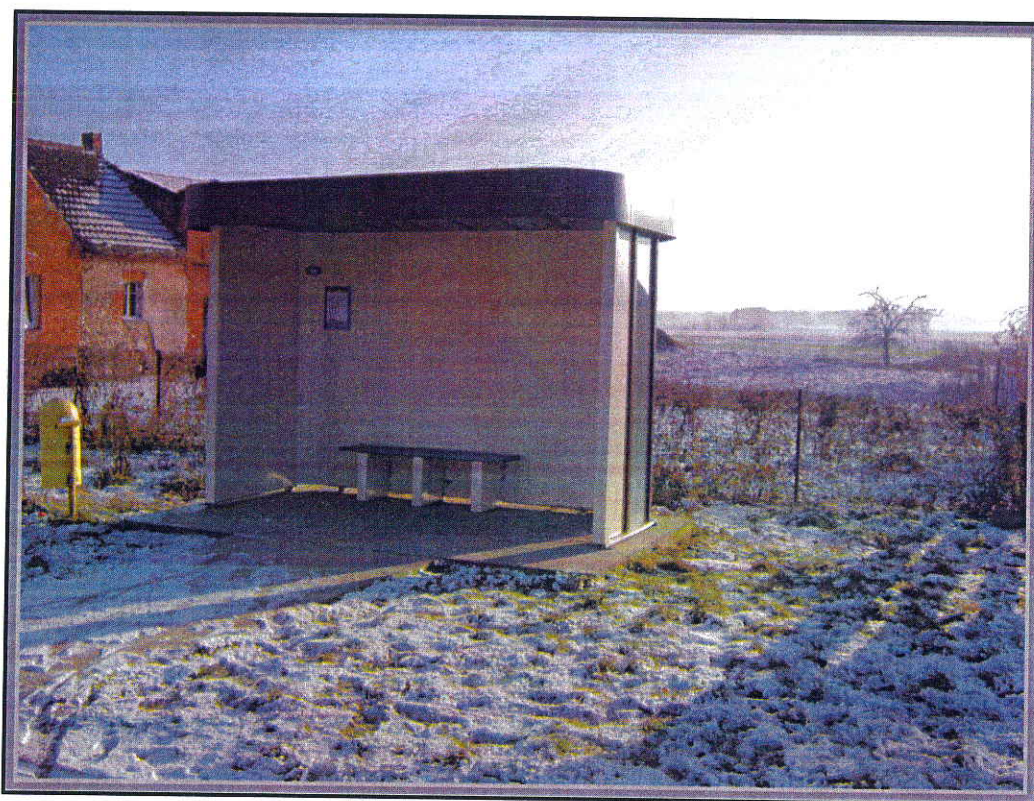
Na terenie wsi brak jest również placówki ochrony zdrowia. Mieszkańcy sołectwa korzystają z infrastruktury społecznej w pobliskim Trzemesznie (ośrodek zdrowia, Dom Kultury, biblioteka, straż pożarna, policja, apteki, usługi, parafia).

Głównym obiektem infrastruktury społecznej jest budynek świetlicy wiejskiej.

Pełni on funkcje lokalnego ośrodka kultury – odbywają się tu zarówno zebrania wiejskie, spotkania lokalnej społeczności poświęcone jej bieżącym problemom, jak i przyjęcia weselne, komunijne, a także zabawy taneczne.

Ponadto we wsi istnieją dwa przystanki autobusowe (obydwa z zadaszeniem).

Rys.20. Nowoczesny przystanek autobusowy.



Źródło: Archiwum sołectwa Miaty.

3.2. Kultura

Na poziomie wsi funkcjonuje Rada Sołecka oraz Grupa Odnowy Wsi. Aktywność wykazują także poszczególni mieszkańcy wsi w czasie zebrania wiejskich. Motorem wsi jest grupa kobiet, które wykazują się znaczną

aktywnością w różnych dziedzinach życia kulturalnego. Miejscem spotkań jest świetlica wiejska położona w centrum wsi.

Rys.21. Świetlica wiejska w centrum miejscowości Miaty.



Źródło: archiwum sołectwa Miaty.

W Miatach działa Koło Gospodyń Wiejskich, do którego należą głównie kobiety w różnym przekroju wiekowym.

Organizacja ta działa w ramach uchwalonego przez siebie regulaminu. Powstało ono w 1964 r. i wówczas liczyło 14 członkiń i działało do 1984 r.

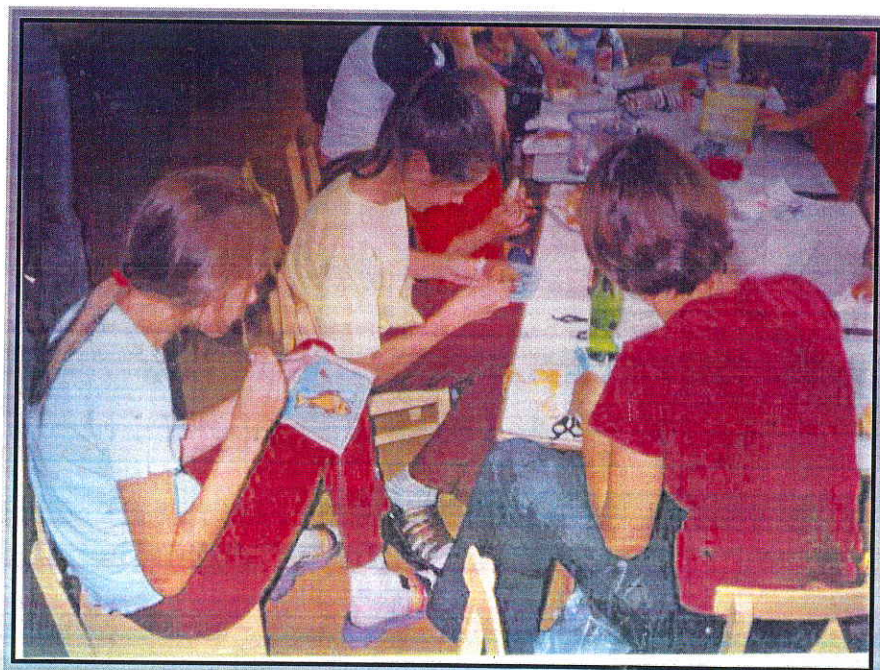
Jego działalność została wznowiona 8.03.2003 roku.

Koło Gospodyń Wiejskich czynnie bierze udział w organizacji dożynek wiejskich (corocznie trwają długie przygotowania wieńca dożynkowego oraz stoiska prezentującego zasobność gospodyń wiejskich), jest organizatorem

wielu uroczystości okolicznościowych, m.in. Dnia Babci i Dziadka, Dnia Kobiet, Dnia Dziecka, spotkań andrzejkowych i gwiazdkowych. Często organizowane są też bale sylwestrowe oraz zabawy Andrzejkowe z udziałem mieszkańców wsi i gości.

Ponadto organizowane były półkolonie dla dzieci z funduszu wspomagania rozwoju wsi oraz Stowarzyszenia Młodych Wielkopolan.

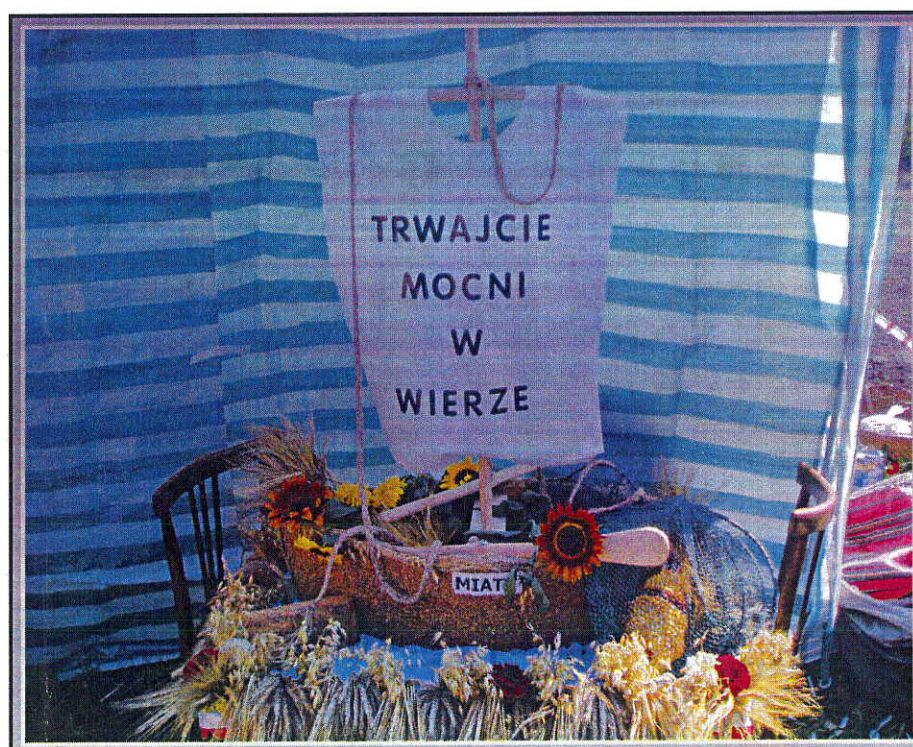
Rys.22. Półkolonie dla dzieci w świetlicy wiejskiej.





Źródło: Archiwum sołectwa Miaty.

Rys.23. Wspólne prace mieszkańców sołectwa.







Źródło: *Archiwum sołectwa Miaty.*

Panie otwarte są na udział w różnego rodzaju szkoleniach, warsztatach, m.in.:

- brały udział w warsztatach dekoracji świątecznych w Domu Kultury - oraz same zaplanowały warsztaty gastronomiczne i dekoratorskie (organizatorem był przedstawiciel ODR),
- brały również udział w Targach Ferma Trzody Chlewnej i Drobiu odbywających się, co roku w poznańskiej Arenie,
- do roku 2014 we wsi istniała możliwość wyplatania wianków adwentowych. Była to niewątpliwie okazja również do spotkań mieszkańców, które przyczyniły się do pogłębiania znajomości i wzmacniania więzi społecznych.

3.3. Infrastruktura techniczna

Sołectwo Miaty jest w całości zelektryfikowane, a w części pokryte siecią wodociagową, kanalizacyjną i telekomunikacyjną.

W najbliższej przyszłości przez sołectwo przechodzić będzie sieć gazociagowa. Trasa gazociagu przebiegać będzie przez tereny rolnicze i leśne (realizacja inwestycji na terenach leśnych będzie realizowana bez wycinki

drzew; część inwestycji na odcinku wieś Rudki, Brzozówiec, Miaty zlokalizowana będzie na terenie Specjalnego Obszaru Ochrony Siedlisk Natura 2000 PLH 300026 Pojezierze Gnieźnieńskie).

Wieś posiada połączenia drogowe nieutwardzone z wszystkimi miejscowościami sąsiednimi. Jedyna utwardzona droga to droga powiatowa Trzemeszno-Witkowo, (która uległa już znacznemu zniszczeniu przez ciężkie auta - TIRy), natomiast drogi prowadzące do sąsiednich wsi i gospodarstw pozostają polne.

W całym sołectwie występują braki w utwardzeniu dróg polnych:

- w kierunku m. Świąte,
- w kierunku m. Brzozowiec,
- w kierunku m. Wymysłowo,
- do p. Wójkowskich, Smarzyk, Gryśka.

Ważną sprawą dla mieszkańców wsi jest brak chodnika łączącego wieś Miaty z Trzemesznem. Jest to problem całej społeczności w trosce o bezpieczeństwo pieszych przemierzających tą drogą codziennie. Zarówno dotyczy to dzieci jak i dorosłych.

Na terenie sołectwa znajduje się również składowisko odpadów w m. Świąte, a w samej wsi Miaty prowadzona jest selektywna zbiórka odpadów „u źródeł” w systemie tzw. dzwonów oraz selektywna zbiórka odpadów wielkogabarytowych.

3.4. Dostępność komunikacyjna.

Miaty znajdują się w niewielkiej odległości od dwóch dużych ośrodków miejskich a zarazem przemysłowych:

- Gniezno - 26 km,
- Września - 33 km.

Wieś Miaty mieści się przy drodze powiatowej nr 2165P. Trzemeszno - Witkowo, tym samym w odległości 35 km od autostrady A 2 – węzeł - Września i 40 km od węzła Słupca. Sołectwo ponadto posiada łatwy dostęp do drogi krajowej nr 15 (Trzebnica-Ostróda) - 6,5 km oraz nr 5 (Świecie-Lubawka) - 24 km. Droga ta umożliwia zmotoryzowanym dojazd do wsi i połączenie

drogowe z wymienionymi miastami. Poza tym łączność z pobliskimi wsiami również jest możliwa ze względu na nieduże odległości:

- Poznań – 74,6 km,
- Wymysłowo Dolne – 2,5 km,
- Zieleń – 4,3 km
- Gaj – 4,3km,
- Trzemeszno - 4,8 km,
- Ostrowite – 5 km,
- Huta Trzemeszeńska -6,2 km,
- Piaski – 6,7 km,
- Kozłowo – 7,2 km,
- Skorzęcin – 9,6 km.

Brak jest komunikacji PKP i PKS. Na dzień terażniejszy istnieje tylko autobus szkolny dla dzieci. Nie ma bezpośredniego połączenia z miastem powiatowym Gniezmem, co jest bardzo uciążliwe szczególnie dla niezmotoryzowanych.

3.5. Gospodarka i rolnictwo

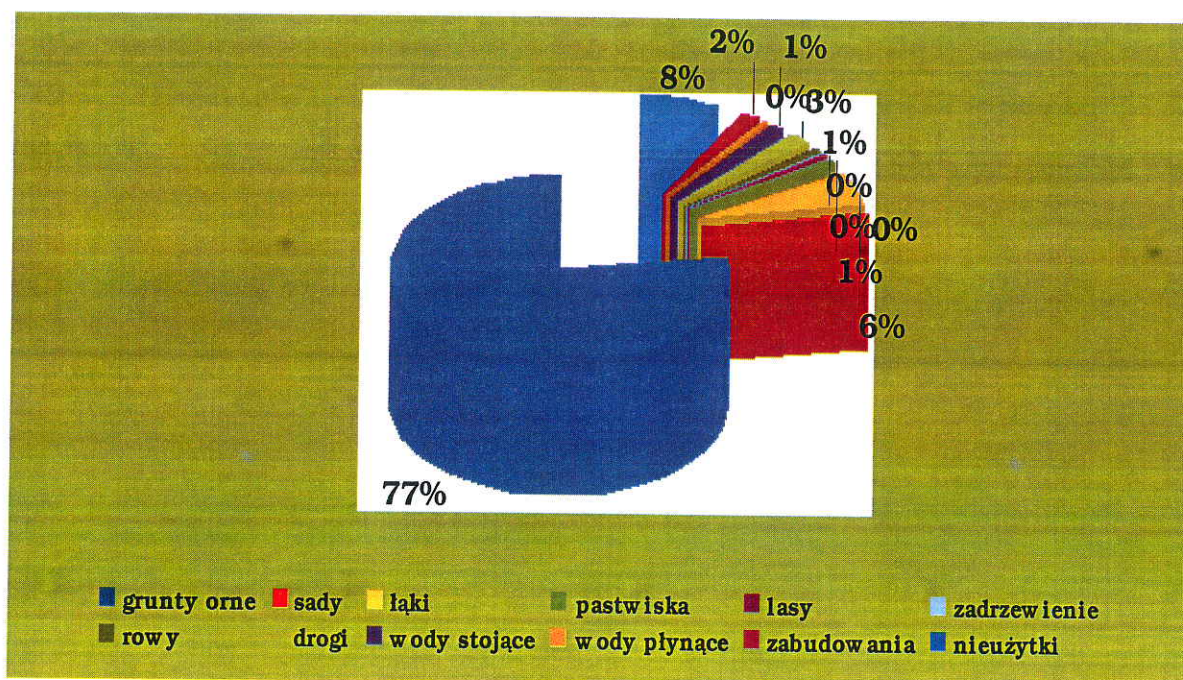
W Miatach działalność rolniczą prowadzi 79 rolników, którzy gospodarują na średnich glebach. W strukturze obszarowej indywidualnych gospodarstw rolnych w większości są to gospodarstwa małe za wyjątkiem jednego, które dzierżawi obecnie p. Krzewiński.

Powierzchnia ogółem sołectwa Miaty wynosi 784,34 ha w tym:

Rodzaj gruntu	Powierzchnia w ha
grunty orne	528,57
sady	3,2
łąki	38,87
pastwiska	7,64
lasy	2,47
zadrzewienie	2,16

rowy	5,39
drogi	17,29
wody stojące	9,62
wody płynące	2,95
zabudowania	12,7
nieużytki	53,8

Rys.24. Rodzaje gruntów oraz ich procentowa powierzchnia.



Gleby na terenie sołectwa należą do gleb mało urodzajnych. Są to gleby czwartej, piątej i szóstej klasy bonitacyjnej.

Główne uprawy to zboża jare i ozime: żyto, owies oraz buraki, kukurydza i ziemniaki.

Rolnicy uprawiają dużo warzyw na własne potrzeby.

Do zwierząt hodowlanych na tym terenie zalicza się: trzodę chlewną i bydło mleczne i mięsne.

Część mieszkańców czerpie dochody z pracy najemnej w innych miejscowościach oraz z prac sezonowych.

Budynki mieszkalne i gospodarcze w większości są estetyczne. Problemem są pokrycia dachowe z eternitu.

W przyszłości mieszkańcy chcą zlikwidować większość niedociągnięć, dokonać remontów, a tym samym sprawić, by wszystkie okoliczne wsie były bardziej estetyczne i bezpieczne.

Mieszkańcy wsi utrzymują się w znacznej mierze z pracy w rolnictwie. Na wsi nie ma ulokowanych zakładów przemysłowych. Z dostępnych miejsc pracy poza rolnictwem można wymienić pobliskie zakłady pracy w Trzemesznie i Gnieźnie. Z tych korzystają mieszkańcy bloków oraz niektórzy rolnicy – dwu zawodowcy. W sołectwie jest małe zainteresowanie prowadzeniem działalności gospodarczej, jednakże na terenie sołectwa funkcjonuje kilka podmiotów gospodarczych.

Ważnym problemem sołectwa jest bezrobocie, które dotyczy szczególnie ludzi młodych. Jest to również bieda panująca wśród części mieszkańców. Dotyka ona głównie rolników gospodarujących na małych gospodarstwach oraz osoby z tzw. rodzin po pegeerowskich.

We wsi Miaty funkcjonuje jeden punkt handlowy, zaopatrujący mieszkańców w artykuły spożywczo – przemysłowe.

III. ANALIZA SWOT

Mocne strony:

- położenie wzdłuż drogi powiatowej Trzemeszno- Witkowo,
- bliskie sąsiedztwo Skorzęcina, gdzie znajduje się ośrodek wypoczynkowy i kompleks rekreacyjny,
- położenie na szlaku tras rowerowych:
 - Trasa rowerowa wokół jeziora Ostrowickiego
Trzemeszno – Miatki – Ostrowie Prymasowskie – wschodni brzeg jeziora Ostrowickiego – Ostrowite – Zieleń – Bieślin – Zieleń – Trzemeszno
 - Trasa wokół jeziora Wierzbiczańskiego
Trzemeszno – Brzozówiec – Wymysłowo – Kalina – PKP – brzeg jeziora Wierzbiczańskiego – Lubochnia – Krzyżówka – Miaty – Święte – Trzemeszno
- położenie w pobliżu Szlaku Piastowskiego oraz szlaku św. Jakuba,
- bliski dostęp do jezior:
 - Jezioro Wierzbiczańskie – 5 km,
 - Jezioro Ostrowickie – 5,4 km,
 - Jankowskie Jezioro -6,6 km,
 - Jezioro Popielewskie – 8,8 km.
- czyste środowisko naturalne,
- walory turystyczno – krajobrazowe (lasy),
- wolne tereny pod zabudowę przemysłową, rzemieślniczo- produkcyjną, warsztatową, magazynową itp.,
- możliwość wykorzystania energii odnawialnej, m.in. wiatrowej,
- działalność społeczności lokalnej, która dotychczas:
 - utworzyła boisko piaskowe dla młodzieży,
 - przejęła budynek po byłym przedszkolu i zaadoptowała go na świetlicę wiejską,

- na bieżąco prowadzi remonty, malowanie i odświeżanie pomieszczeń świetlicy z własnych środków,
- wykorzystuje salę świetlicy do celów gastronomiczno - kulturalnych.

Słabe strony:

- wysoka stopa bezrobocia,
- rozdrobnienie gospodarstw,
- zniechęcenie społeczeństwa,
- ubóstwo społeczne,
- brak ścieżek rowerowych,
- brak chodnika łączącego wieś Miaty z Trzemesznem.

Szanse

- budowa centrum rekreacyjno- sportowego,
- remont świetlicy wiejskiej,
- większa dostępność do środków zewnętrznych na rozwój sołectwa,
- rozszerzenie pracy Koła Gospodyń Wiejskich,
- promocja miejscowości w gminie i regionie,
- rozwój przedsiębiorczości we wsi (agroturystyka, pensjonat).

Zagrożenia

- wzrost kosztów utrzymania,
- niestabilne przepisy prawne,
- odpływ młodych ludzi w poszukiwaniu pracy,
- rosnące bezrobocie,
- brak środków własnych na współfinansowanie projektów.

Główne problemy sołectwa:

- brak chodnika łączącego wieś Miaty z Trzemesznem,
- brak oświetlenia drogi dojazdowej do wsi,

- brak boiska do gry w piłkę,
- brak placu zabaw dla dzieci,
- brak ścieżek turystycznych- rowerowych,
- rosnące bezrobocie oraz brak dodatkowych pozarolniczych źródeł dochodu,
- słaba aktywność mieszkańców,
- brak rozrywki, sposobu i miejsca na spędzanie wolnego czasu dla dzieci i młodzieży,
- nieutwardzone drogi dojazdowe do pól.

Kierunki rozwoju sołectwa:

- stworzenie warunków do miejsca stałych spotkań młodzieży – kompleksu sportowo – rekreacyjnego w m. Miaty,
- powstanie placu zabaw w otoczeniu świetlicy wiejskiej,
- poprawa dróg dojazdowych do pól,
- oświetlenie drogi do wsi i uzupełnienie oświetlenia we wsiach,
- wzrost zainteresowania ochroną środowiska,
- wykonanie chodnika Miaty – Trzemeszno przy drodze powiatowej,
- utrzymywanie w należytym stanie świetlicy wiejskiej,
- zwiększenie działań promocyjnych wsi,
- poprawa estetyki wsi (zagospodarowanie posesji, zbiórka odpadów, przystanki przy drogach, znaki informacyjne),
- stworzenie jak najlepszych warunków do trwałego wzrostu przedsiębiorczości oraz tworzenie warunków dla strategicznych przekształceń w rolnictwie,
- kreowanie partnerskiej współpracy między wsią, a gminą Trzemeszno,
- stworzenie korzystnych warunków dla rozwoju rolnictwa, leśnictwa i agrobiznesu,
- poprawa standardu zamieszkania ludności i obsługi turystów oraz zwiększenie atrakcyjności lokalizacyjnej wsi dla inwestorów zewnętrznych - rozwój infrastruktury technicznej,

- zachowanie i ochrona dziedzictwa kulturowego i przyrodniczego,
- budowa drogi asfaltowej łączącej Miaty z Wymysłowem.

IV. PLANOWANE KIERUNKI ROZWOJU

1. Wizja rozwoju wsi

Miaty wsią estetyczną posiadającą niezbędną bazę lokalową do prowadzenia działalności kulturalnej i rekreacyjno – turystycznej. Mieszkańcy uczestniczą w życiu społecznym oraz interesują się jej rozwojem. Wieś posiada infrastrukturę techniczną wpływającą na rozwój budownictwa indywidualnego.

2. Cele, priorytety i działania

Mając na uwadze mocne i słabe strony sołectwa Miaty oraz wizję rozwoju wsi przyjęto następujące cele strategiczne, które są gwarancją realizacji zadań zmierzających do spełnienia wyznaczonej wizji:

Cel strategiczny I:

Wzrost atrakcyjności sołectwa poprzez właściwe zagospodarowanie przestrzeni publicznej.

Cel ma służyć zaspokojeniu potrzeb społecznych, kulturalnych oraz rekreacyjnych mieszkańcom wsi. Możliwe to będzie dzięki realizacji następującego działania:

- powstanie centrum sportowo-rekreacyjnego w m. Miaty (budowa kompleksu boisk do gry w piłkę nożną, siatkową i koszykową oraz zagospodarowanie przestrzeni towarzyszącej);
- utworzenie placu zabaw dla dzieci oraz zewnętrznej siłowni dla dorosłych przy świetlicy wiejskiej,

- bieżące utrzymanie ładu i porządku w budynku świetlicy wiejskiej wraz z etapowym zagospodarowaniem najbliższego otoczenia budynku (m.in. utwardzenie terenu),
- organizowanie imprez kulturalnych i sportowo- rekreacyjnych zarówno dla mieszkańców, jak i turystów,
- zapewnienie i polepszenie wyglądu wsi, przestrzeganie porządku budowlanego,
- zachowanie albo wzmocnienie różnorodności funkcji wsi pod względem ekonomii, ekologii, kultury i polityki socjalnej,
- ochrona środowiska
- podniesienie jakości życia:
 - troska o otoczenie,
 - stosunki międzyludzkie: partnerstwo, pomoc międzysąsiedzka i międzyludzka.
- wzmocnienie myślenia społecznego:
 - zwiększenie roli wspólnoty: większe poczucie wspólnoty, więcej społecznego myślenia i działania,
 - wspólne przedsięwzięcia: rozwiązywanie problemów i realizacja inicjatyw,
 - utożsamianie się z miejscowością,
 - utrzymanie i dalszy rozwój kultury wsi.
- zwiększenie poczucia odpowiedzialności:
 - więcej samodzielności dla wsi,
 - większa świadomość wśród mieszkańców wsi.

Cel strategiczny II:

Przeciwdziałanie marginalizacji obszarów wiejskich.

Określony cel ma służyć przede wszystkim poprawie bezpieczeństwa na obszarach wiejskich, co w znacznym stopniu wpłynie na wzrost jakości życia na wsi. Cel ten zostanie osiągnięty dzięki realizacji następujących zadań:

- budowa centrum sportowo- rekreacyjnego w m. Miaty,
- budowa oświetlenia na drodze powiatowej do wsi Miaty, Brzozówiec i Święte oraz wewnątrz wsi,
- budowa chodnika Miaty - Trzemeszno,
- budowa oraz właściwe oznakowanie ścieżek rowerowych,
- remont dróg gminnych do sąsiednich wsi,
- budowa dróg dojazdowych do pól,
- ustawienie wiat przystankowych,
- remont przydrożnych kapliczek,
- poprawa estetyki wsi,
- selektywna zbiórka odpadów.

Cel strategiczny III:

Wzrost aktywności społeczeństwa

Cel zostanie osiągnięty poprzez realizację następujących zadań:

- organizowanie zajęć dla dzieci i młodzieży,
- organizowanie imprez kulturalnych dla dorosłych,
- rozszerzenie działalności Koła Gospodyń Wiejskich.

3. Nasza wizja

Sołectwo Miaty będzie:

- wsią aktywną pod względem fizycznym oraz społecznym,
- wsią bezpieczną i wygodną – z dobrymi drogami, chodnikami, i oświetlonymi ulicami,
- wsią atrakcyjną pod względem turystycznym – rozbudowa infrastruktury rekreacyjno - wypoczynkowej w tym zagospodarowanie lasów, oraz tworzenie ścieżek rowerowych,
- wsią zadbaną i czystą – z estetycznymi domami, zadbanymi ogrodami, dużą ilością zieleni,

- wsią przyjazną dla jej mieszkańców - stworzenie warunków do poprawy funkcjonowania i dostępności mieszkańców do miasta powiatowego oraz tworzenie warunków do dalszego integrowania mieszkańców.

4. Szacunkowy koszt i harmonogram planowanych przedsięwzięć obejmuje planowane zadania inwestycyjne przewidziane do realizacji w latach 2016 – 2023:

L.p.	Planowana inwestycja	Planowany termin rozpoczęcia	Planowany termin zakończenia	Przewidywany koszt realizacji	Źródło pozyskania funduszy
1	Powstanie centrum sportowo rekreacyjnego w m. Miaty	2016	2017	65 000,00 zł	Budżet gminy/ środki zewnętrzne UMWW/ wolontariat/ Fundusz Sołecki
2	Budowa placu zabaw	2016	2017	30 000, 00 zł	Budżet gminy
3	Odświeżenie wnętrza świetlicy wiejskiej	2016	2018	3 000,00 zł	Budżet gminy
4	Budowa chodnika łączącego wieś Miaty z Trzemesznem	2016	2023	200 000,00 zł	Budżet powiatu / Budżet gminy
5	Budowa oraz właściwe oznakowanie ścieżek rowerowych	2016	2023	20 000,00 zł	Budżet powiatu/ Budżet gminy
6	Budowa oświetlenia na drodze powiatowej	2016	2016	60 000,00 zł	Budżet gminy

7	Ustawienie wiaty przystankowej	2016	2018	6 000,00 zł	Budżet gminy
8	Remont kapliczki wiejskiej	2016	2018	1 000,00 zł	Budżet gminy/ wolontariat
9	Wykonanie oświetlenia m. Brzozówiec (nowa część) – 5 pkt świetlnych	2016	2023	45 000,00	Budżet gminy
10	Utwardzenie drogi gminnej w Brzozówiec – około 200 mb	2016	2023	100 000,00	Budżet gminy
11	Poprawa estetyki wsi	corocznie	corocznie	-----	Budżet gminy/ wolontariat
12	Organizowanie zajęć dla dzieci i młodzieży	corocznie	corocznie	-----	Sponsorzy
13	Organizowanie imprez kulturalnych dla dorosłych	corocznie	corocznie	-----	We własnym zakresie
14	Rozszerzenie działalności Koła Gospodyń Wiejskich	corocznie	corocznie	-----	Budżet gminy

PODSUMOWANIE:

Realizacja Planu Odnowy Sołectwa Miaty ma na celu poprawę życia mieszkańców oraz zwiększenie atrakcyjności turystycznej, inwestycyjnej i gospodarczej wsi. Realizacja założeń zawartych w Planie Odnowy Sołectwa

powinna przyczynić się do również do wyrównania dysproporcji pomiędzy społecznością wsi i miast w ramach polityki zrównoważonego rozwoju poszczególnych regionów, i co najważniejsze podwyższenia standardu i jakości życia mieszkańców, rozwoju turystycznego, promowania kultury i folkloru lokalnego i zachowania dziedzictwa kulturowego.

V. ZARZĄDZANIE

Zgodnie z uchwałą zebrania wiejskiego, koordynowanie wprowadzania i realizacji pierwszego Planu Odnowy Miejscowości powierzono Komitetowi Odnowy Wsi w składzie:

- Anna Malendowicz – Koteras
- Barbara Frelich
- Beata Wiśniewska
- Małgorzata Wójkowska
- Mirosława Sobucka
- Lidia Wiśniewska

Zarządzaniem aktualną wersją Planu Odnowy Sołectwa Miaty na lata 2016 – 2023 będzie zajmować się Grupa Odnowy Wsi w skład, której wchodzi następujące osoby:

- Jadwiga Przybysz
- Patrycja Przybysz
- Marlena Kłysz
- Leszek Lisiecki
- Arkadiusz Skibiński
- Beata Dołyk
- Magdalena Kaczmarczyk

