

Załącznik Nr do protokołu
z obrad/2015 sesji Rady Miejskiej
Trzemeszna z dnia 2015 r.

15.03.2015
RADA MIEJSKA TRZEMESZNA
ul. Gen. Józefa Piłsudskiego 2
62-240 Trzemeszna
tel. 61/415-41-06

UCHWAŁA Nr/2015
RADY MIEJSKIEJ TRZEMESZNA
z dnia 2015 r.

Przed
Ewa Białkiewicz
- przy o. opinie
Komisji For. i Spolecz.
Rady Miejskiej
15.03.2015

15.03.2015
w sprawie: zatwierdzenia „Planu Odnowy Wsi Sołectwa Lubiń na lata 2015-2020”.

Na podstawie art. 18 ust. 2 pkt. 6 ustawy z dnia 8 marca 1990 roku o samorządzie gminnym (t.j. Dz. U. z 2013 r. poz. 594, ze zm.)

RADA MIEJSKA
uchwała co następuje :

§ 1.

Zatwierdza się "Plan Odnowy Wsi Sołectwa Lubiń na lata 2015-2020" przyjęty uchwałą Nr 1/2015 Zebrania Wiejskiego mieszkańców Sołectwa Lubiń z dnia 04.03.2015 r. stanowiący załącznik do niniejszej uchwały.

§ 2.

Wykonanie uchwały powierza się Burmistrzowi Trzemeszna.

§ 3.

Traci moc Uchwała Nr XLIII/257/2009 Rady Miejskiej w Trzemesznie z dnia 25 lutego 2009 roku w sprawie zatwierdzenia Planu Odnowy Miejscowości Lubiń na lata 2009-2016.

§ 4.

Uchwała wchodzi w życie z dniem podjęcia.

UZASADNIENIE

Podjęcie przez Radę Miejską Trzemeszna uchwały w sprawie przyjęcia Planu Odnowy Wsi Sołectwa Lubiń jest konieczne, aby aplikować o środki pomocowe zarówno z funduszy unijnych, jak i z budżetu Samorządu Województwa Wielkopolskiego.

Plan Odnowy Wsi Sołectwa Lubiń został sporządzony przez mieszkańców sołectwa, a dokument ten był konsultowany podczas zebrań wiejskich. Po uwzględnieniu uwag i zgłaszanych przez mieszkańców poprawek, dokument został przyjęty na zebraniu wiejskim sołectwa Lubiń w dniu 4 marca 2015 r.

Przyjęcie przez Radę Miejską Trzemeszna Planu Odnowy Wsi Sołectwa Lubiń umożliwi aplikowanie o środki zewnętrzne na operacje stanowiące zadania priorytetowe zapisane w niniejszym dokumencie.

Dlatego też, podjęcie powyższej uchwały uznaje się za zasadne.

BURMISTRZ

Krzysztof Dereziński

Sporządziła:

Edyta Kubiak

Zastępca Kierownika Referatu Spraw Obywatelskich i Promocji Gminy

Uchwała Nr 1/2015
Zebrania Wiejskiego Mieszkańców
Sołectwa
z dnia 4 marca 2015 r.

w sprawie: Przyjęcia „Planu Odnowy Wsi Sołectwa Lubiń na lata 2015-2020”

§1

Zgodnie z decyzją mieszkańców Sołectwa Lubiń przyjmuje się do realizacji „Plan Odnowy Wsi Sołectwa Lubiń na lata 2015-2020”

§ 2

Wykonanie uchwały powierza się Sołtysowi Lubinia.

§ 3

Uchwała wchodzi w życie z dniem podjęcia.

Załączniki:

1. „Plan Odnowy Wsi Sołectwa Lubiń na lata 2015-2020”
2. Lista obecności
3. Protokół z Zebrania Wiejskiego

Protokółował:

Beata Michot

Przewodniczący zebrania:

SOŁTYS
SOŁECTWA LUBIŃ
D. Płociniak
Danuta Płociniak

Liście decydujące Zebrowia Miejskiego
w Lubinie w dniu 4.05.2015r.

1. Pławowski Piotr	Rbt
2. Kuciński Robert	RF
3. Zdrojewski	Zdrojewski
4. Grogonka	grogonka
5. Filonowski Antoni	Fln
6. Zaręba Agata	Zaręba
7. Osikowski Rafał	Os
8. Osikowski Łukasz	Osiki
9. Szperla	Szperla
10. Marboaska Barbara	Marka
11. Płociński Dominik	Płociński
12. Strachanek Dymytr	Str
13. Balcerek Przem	Balcerek
14. Nawrocki Wacław	Nawrocki
15. Kocoronowski Filip	Koc
16. Elert	Elert
17. Głaz Piotr	Głaz
18. Rafał Rynarzewski	Rafał
19. Monika Kowalska	Monika
20. Damián Kowalski	Damián
21. Michał Bekus	Bekus
22. Szymon Kowalski	Szymon
23. Szymon Kowalski	Szymon
24. Kowalski	Kowalski
25. Szymon Kowalski	Szymon

Protokół

z Zebrania Wiejskiego Sołectwa Lubiąż

Odbytego w dniu 4 marca 2015 r.

- Zebranie rozpoczęło się o godzinie 18.00 i trwało do godziny 19.30
- W zebraniu uczestniczyło 25 mieszkańców sołectwa Lubiąż według listy obecności
- Funkcje przewodniczącego zebrania pełniła Pani Sołtys Danuta Płóćiniak a protokółanta Pan Michał Behnke
- Przewodniczący zebrania stwierdził, iż zebranie sołectkie jest prawomocne do podejmowania uchwał.

- **Porządek zebrania**
 - Rozpoczęcie zebrania wiejskiego
 - Przywitanie mieszkańców przybyłych na zebranie
 - Wybór przewodniczącego zebrania i protokółanta
 - Przedstawienie planu zebrania i zatwierdzenie go przez uczestników
 - Prezentacja projektu Planu Odnowy Wsi Lubiąż
 - Dyskusja
 - Przyjęcie uchwały dotyczącej Planu Odnowy Wsi poprzez głosowanie
 - Omówienie bieżących spraw Sołectwa
 - Wolne głosy i wnioski mieszkańców
 - Zakończenie zebrania wiejskiego

Na zebraniu został zaprezentowany mieszkańcom plan odnowy wsi. Podczas prezentacji oraz krótko po niej wywiązała się dyskusja na temat zadań zawartych w Planie Odnowy Wsi. Wszystkie uwagi i poprawki zostały naniesione.

Projekt Planu Odnowy Wsi został jednogłośnie zatwierdzony i przyjęty. Mieszkańcy zgodnie stwierdzili że należy rozwinąć i wykorzystać potencjał płynący z położenia gminnych działek nad jeziorem Popielewskim jednocześnie dbając i rozwijając infrastrukturę świetlicy wiejskiej i przylegającego do niej placu zabaw.

Liczne uwagi mieszkańców co do wyglądu i zagospodarowania terenu nad jeziorem zarysowały plan działań w tej kwestii na najbliższe miesiące.

Podczas zebrania wywiązała się również dyskusja na temat możliwości pozyskania środków zewnętrznych na w/w cele w formie dofinansowania z różnych programów jak i również od lokalnych sponsorów.

Przybyli mieszkańcy jednogłośnie wyrazili potrzebę rozwoju Sołectwa.

Protokółant

Behnke Michał

Przewodniczący zebrania

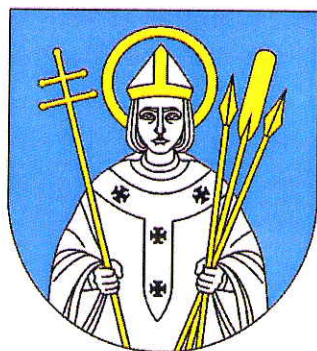
SOŁTYS
SOŁECTWA LUBIĄŻ
D. Płóćiniak
Danuta Płóćiniak

PLAN

ODNOWY WSI SOŁECTWA

LUBIŃ

NA LATA
2015-2020



Gmina Trzemeszno / Powiat Gnieźnieński
Województwo Wielkopolskie

SPIS TREŚCI:

WSTĘP	3
1. CHARAKTERYSTYKA MIEJSCOWOŚCI LUBIŃ.....	4
POŁOŻENIE.....	4
POWIERZCHNIA WSI OGÓLEM.	4
LICZBA LUDNOŚCI.	5
STRUKTURA UŻYTKOWANIA GRUNTÓW.....	5
DANE HISTORYCZNE.....	6
CHARAKTER ZABUDOWY, INFRASTRUKTURA TECHNICZNA I SPOŁECZNA I GOSPODARKA	7
SPOŁECZNOŚĆ LOKALNA ORAZ WYDARZENIA SPOŁECZNO-KULTURALNE.....	7
2. INWENTARYZACJA ZASOBÓW.....	8
ZASOBY PRZYRODNICZE.....	8
KLIMAT.	9
ZASOBY KULTUROWE.....	9
OBIEKTY I TERENY.	12
INFRASTRUKTURA SPOŁECZNA.....	13
RYNEK PRACY	13
ZDROWIE.....	13
BEZPIECZEŃSTWO	13
MIEJSCE KULTU RELIGIJNEGO	13
SPORT I WYPOCZYNEK.....	13
OCENA ZASPOKOJENIA POTRZEB MIESZKAŃCÓW.....	15
KAPITAŁ SPOŁECZNY I LUDZKI, WARUNKI MIESZKANIOWE.....	15
OŚWIATA, POMOC SPOŁECZNA.....	15
INFRASTRUKTURA TECHNICZNA.	16
GOSPODARKA I ROLNICTWO.	17
ŚRODKI FINANSOWE I MOŻLIWOŚCI POZYSKIWANIA FUNDUSZY.....	17
KAPITAŁ SPOŁECZNY I LUDZKI.....	17
3. OCENA MOCNYCH I SŁABYCH STRON MIEJSCOWOŚCI LUBIŃ	18
4. PLANOWANE KIERUNKI ROZWOJU.....	19
CEL OGÓLNY.	20
CELE STRATEGICZNE.....	20
ARKUSZ PLANOWANIA	21
PLANOWANE PRZEDSIĘWZIĘCIA DO REALIZACJI.....	28
OPIS PLANOWANYCH PRZEDSIĘWZIĘĆ	31
SZACUNKOWY KOSZT I HARMONOGRAM DZIAŁAŃ.....	33
WDRAŻANIE I MONITOROWANIE REALIZACJI.....	34

Wstęp

Plan odnowy miejscowości Lubiń to dokument, który określa strategię działań umożliwiających realizację przedsięwzięć na rzecz miejscowości Lubiń w oparciu o wypracowaną koncepcję odnowy wsi.

Niniejszy dokument powstał w celu poprawy jakości życia w miejscowości Lubiń przez zaspokojenie potrzeb społecznych i kulturalnych mieszkańców wsi i aktywizację mieszkańców.

W ramach planu dokonana została analiza SWOT, zakres analiz zasobów oraz planowanie przedsięwzięć. Plan Odnowy Miejscowości jest jednym z elementów wpływających na rozwój, odnowę wsi oraz poprawę warunków pracy i życia mieszkańców. Jest dokumentem wymaganym przy staraniu się o wsparcie finansowe ze środków unijnych oraz innych środków zewnętrznych, w tym ze środków Programu „Wielkopolska Odnowa Wsi 2013-2020”, który jest finansowany z budżetu województwa wielkopolskiego.

Zgodnie z wytycznymi w ramach programu wspierane będą zarówno przedsięwzięcia inwestycyjne, przyczyniające się do zagospodarowania przestrzeni publicznej na wsi (m.in. miejsca rekreacji i integracji, ścieżki rowerowe, place zabaw, obiekty małej architektury, tereny zielone), jak i nie inwestycyjne, których celem jest integracja społeczności wiejskiej, przywrócenie zapomnianych tradycji czy promocja wsi.

Na Zebraniu wiejskim w dniu 15.05.2014r. podjęto uchwałę o przystąpieniu sołectwa Lubiń do Programu Wielkopolska Odnowa Wsi. Wybrana Grupa Odnowy Wsi odpowiedzialna była za opracowanie Planu Odnowy Miejscowości Lubiń.

1. Charakterystyka miejscowości.

Położenie.

Miejscowość Lubiń pod względem geograficznym położona jest w paśmie wzgórz moreny czołowej. Na zboczu wzgórza o wys. 131m.n.p.m, które stromą skarpą opada w kierunku Jeziora Popielewskiego tworząc bardzo wysoki brzeg. Lustro wody znajduje się na wys. 95-96 m. n.p.m. Wieś położona jest ok. 25 m. ponad lustro jeziora. Pod względem administracyjnym sołectwo Lubiń położone jest w wschodniej części woj. wielkopolskiego, zajmuje ptn. wsch. część powiatu gnieźnieńskiego z przynależnością do gminy Trzemeszno.

Rys 1. Lokalizacja sołectwa Lubiń.



Źródło: www.trzemeszno.pl

Do 1999 r. Lubiń administracyjnie należał do woj. bydgoskiego. Przez wieś przechodzi linia kolejowa relacji Poznań - Toruń. Sołectwo Lubiń sąsiaduje bezpośrednio z sołectwami: Wydartowo, Cytrynowo, Niewolno, a poprzez Jezioro Popielewskie z sołectwem Mijanowo i Popielewo.

Powierzchnia wsi ogółem.

512,09 ha, w tym użytki orne: 333,77

Liczba ludności.

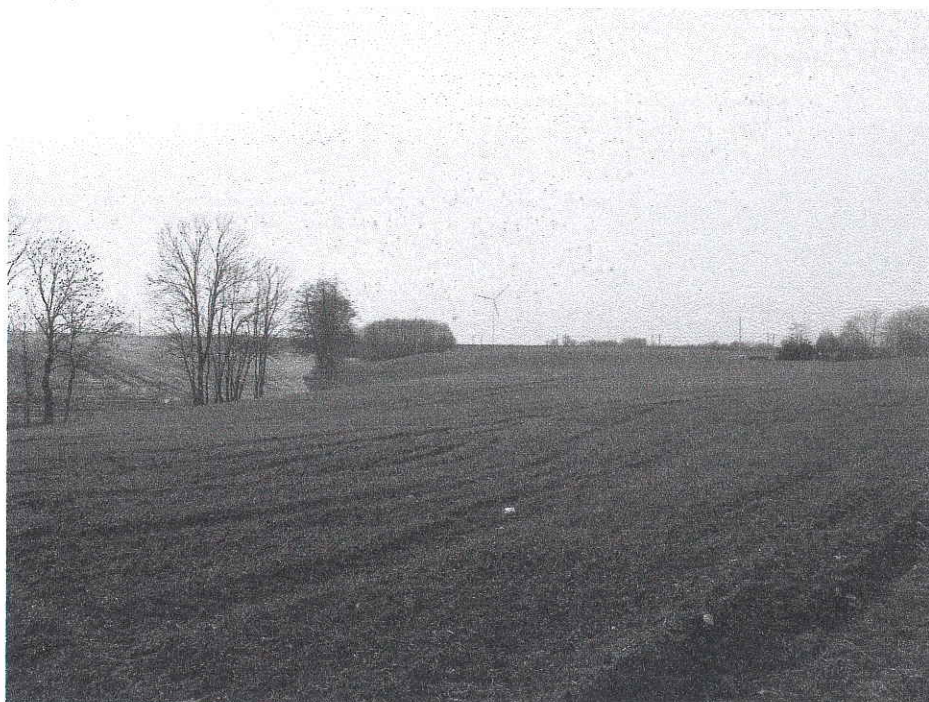
Tabela 1. Zestawienie ludności sołectwa Lubiń.

Mieszkańcy – statystyka Stan na 31.01.2015r.	Wartości
Stan ludności	234
kobiety	120
mężczyźni	114
Ludność w wieku przedprodukcyjnym (0-17 lat)	47
Ludność w wieku produkcyjnym	143
kobiety (18-59 lat)	70
mężczyźni (18-64 lat)	73
Ludność w wieku poprodukcyjnym	44
kobiety (60 lat i więcej)	29
mężczyźni (65 lat i więcej)	15

Struktura użytkowania gruntów.

Tereny rolniczej przestrzeni produkcyjnej obejmują grunty orne, łąki, pastwiska.

Zdjęcie 1. Pola orne



Źródło: Rafał Rynarzewski

Zdjęcie 2. Łąki



Źródło: Rafał Rynarzewski

Tabela 2. Struktura użytkowania gruntów we wsi Lubiń.

Wyszczególnienie	Lubiń
Grunty ogółem	512,09ha
Grunty orne	333,77ha
Sady	2,26 ha
Łąki i pastwiska	125,48ha
Nieuzytki	6,18 ha
Lasy i tereny zadrzewione i zalesione	4,66 ha
Grunty pod wodami(Jeziora + rowy)	0,68 ha
Tereny komunikacyjne	36,98 ha
Tereny zabudowane	2,77 ha

Dane historyczne.

Ślady osadnictwa na terenie wsi Lubiń sięgają wczesnego średniowiecza. Archeolodzy oceniają bowiem znajdujące się grodzisko stożkowe zwane „Pierdaska” na okres VIII-XII. W średniowieczu Lubiń znajdował się przy starym szlaku handlowym ze Śląska przez Poznań, Gniezno, Trzemeszno do Inowrocławia i Kruszwicy oraz do Torunia

i na Litwę. W połowie XVII w okolicy Lubinia doszło do zwycięskiej potyczki wojsk polskich ze Szwedami.

Na początku lat 70 XIX w. poprowadzono pierwszy tor linii kolejowej z Poznania do uzdrowiska w Inowrocławiu. W 1918 r. Lubiń wszedł w skład powiatu mogileńskiego. Wśród 14 posłów reprezentujących ten powiat do Sejmu Dzielnicowego w Poznaniu wybrano Feliksa Zielińskiego z Lubinia.

W latach 1920 do 1972 funkcjonowała szkoła do której uczęszczały dzieci z terenu sołectwa Lubiń. Po likwidacji szkoły działał w tym miejscu „Klub Rolnika” z punktem bibliotecznym a w tym okresie główne miejsce kultury we wsi. Od 1952r. do 2009 roku na terenie sołectwa działała Rolnicza Spółdzielnia Produkcyjna powstała na bazie majątku pozostałym po Feliksie Zielińskim i innych prywatnych gospodarstwach rolnych. Od roku 2009 na terenie sołectwa działalność rolną i hodowlaną po Spółdzielni prowadzi prywatny inwestor.

Charakter zabudowy, infrastruktura techniczna, społeczna i gospodarka.

Wieś Lubiń posiada tereny zabudowy zagrodowej, jednorodzinnej i usługowej. Wieś posiada dobrą infrastrukturę techniczną (kanalizację, wodociąg, sieć elektroenergetyczna, sieć szerokopasmowa). W zakresie infrastruktury społecznej w Lubiniu znajduje się świetlica wiejska. Ważną funkcję pełni boisko sportowe, na którym odbywają się mecze piłkarskie z udziałem mieszkańców, imprezy społeczno kulturalne oraz częściowo zagospodarowany plac zabaw.

Większość zabudowań zlokalizowana jest przy odcinku drogi powiatowej biegnącej przez wieś. Główna część wsi Lubiń zabudowana jest domami jedno lub dwurodzinnymi oraz blokami mieszkalnymi. Dominuje szeroko frontowe ustawienie budynków do drogi powiatowej z ogrodem przed budynkami. Pozostałe zabudowania znajdują się kilkaset metrów od głównych zabudowań wzdłuż gminnych dróg gruntowych. Atutem miejscowości Lubiń jest bliskie położenie jeziora Popielewskiego oraz drogi krajowej DK Nr 15.

Na terenie Lubinia znajduje się kilka podmiotów gospodarczych. Dobre połączenie komunikacyjne, środowisko przyrodnicze, tereny zielone, bliskość jeziora stwarzają warunki do zamieszkania.

Spółeczność lokalna oraz wydarzenia społeczno-kulturalne.

Spółeczność Lubinia wykazuje się inicjatywą o czym świadczą wydarzenia społeczno-kulturalne organizowane na terenie tej miejscowości min.: Festyny Sportowe, Dzień Dziecka, Dożynki czy Gwiazdka.

2. Inwentaryzacja zasobów

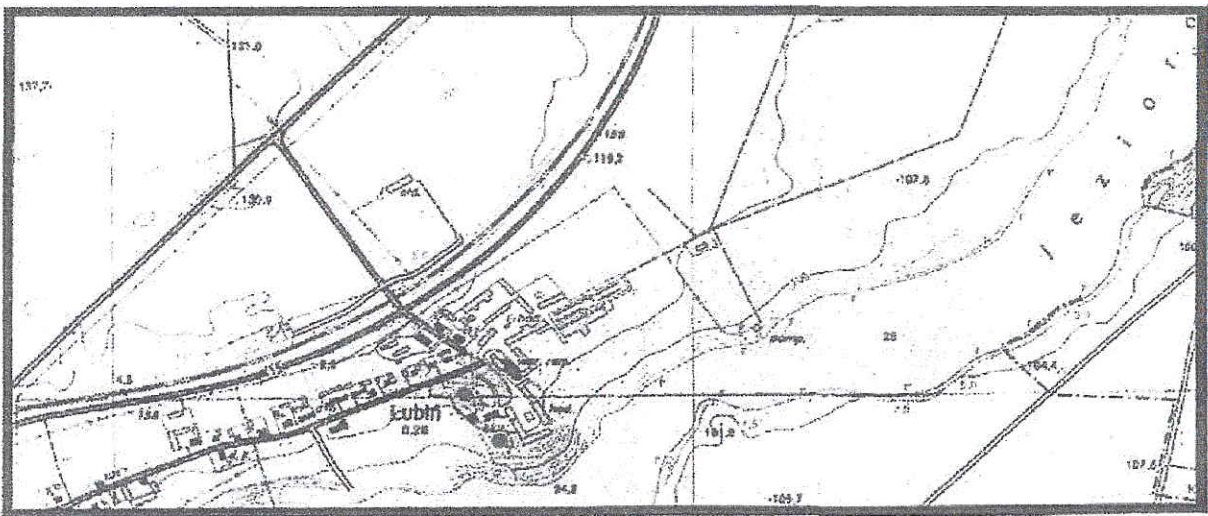
Zasoby przyrodnicze

Miejscowość Lubiń położona jest nad rynnowym jeziorem Popielewskim, leżącym na terenie Pojezierza Gnieźnieńskiego w dorzeczu Noteci.

Na terenie wsi Lubiń (wg. rejestru woj. 1138) znajdują się obiekty uznane za pomniki przyrody:

- lipa drobnolistna (obwód pnia 277 cm), bardzo malownicze drzewo rosnące samotnie na łące na terenie nieruchomości gruntowej Nr 104;
- jesion wyniosły (obwód pnia 348 cm), drzewo rośnie w parku na terenie nieruchomości gruntowej Nr 104;
- grodzisko wczesnośredniowieczne na terenie nieruchomości gruntowej Nr 65/1

Rys.2 Mapa z lokalizacją drzew.



Źródło: Urząd Miejski Trzemeszna

Zdjęcie 3. Grodzisko wczesnośredniowieczne.



Źródło: www.panoramio.com

Na terenie sołectwa Lubiń dobry obserwator spostrzeże liczne gatunki ptaków, od wczesnej wiosny usłyszymy głos skowronka, kukułki. Warto wybrać się nad jezioro,

zobaczymy m.in. perkoza dwuczubnego, czaplę siwą, kormorany, kaczkę krzyżówkę, kurki wodne, łyski. Wśród traw przemknie nam jaszczurka zwinka. Na polach możemy przywazyć często pasące się sarny ze swoimi małymi, watahy dzików, borsuki i inne drapieżniki. Coraz częściej można spotkać zająca szaraka, spacerujące bażanty i kuropatwy. Myszołów pospolity na drzewach zakłada gniazda. W okresie wiosennym można zaobserwować na polach duże skupiska żurawi i dzikich gęsi. Miejscowość Lubiń leży bezpośrednio nad Jeziorem Popielowskim, nad którym wiosną i jesienią gromadzą się gęsi.

Klimat

Wieś Lubiń znajduje się na terenach o niekorzystnych warunkach gospodarowania tzw. ONW i jest objęta dodatkowymi dopłatami z UE. Od kilku lat mieszkańców dotyka susza, gdyż są to tereny o bardzo niskich opadach rocznych. Na terenie sołectwa Lubiń głównymi źródłami zanieczyszczeń powietrza są spaliny z przejeżdżających pojazdów drogą krajową DK Nr 15, jak i drogą powiatową, odory pochodzenia zwierzęcego oraz kotłownie na paliwo stałe.

Zasoby kulturowe

Ważną rolę w życiu mieszkańców Lubiń pełni świetlica wiejska, której budynek znajduje się w centralnej części wsi. Świetlica ta staraniami mieszkańców i Gminy Trzemeszno została w części wyremontowana, instalacja elektryczna została zmodernizowana. Dodatkowo istniejący aneks kuchenny został wyposażony w niezbędne urządzenia AGD. Mieszkańcy Lubinia mogą pochwalić się wieloma imprezami kulturalnymi organizowanymi na terenie wsi o czym świadczą wydarzenia społeczno-kulturalne min.: Festyny Sportowe, Dzień Dziecka, Dożynki i Gwiazdka. W świetlicy wiejskiej odbywają się zabawy taneczne oraz imprezy kulturalne.

Świetlica wiejska jest miejscem Zebrań wiejskich, posiedzeń Rady Sołeckiej oraz imprez dla dzieci, młodzieży i dorosłych mieszkańców sołectwa. Sala główna i kuchnia wykorzystywana jest na potrzeby kulturowo-bytowe dzieci, młodzieży i dorosłych. Przy udziale mieszkańców wieś Lubiń bierze czynny udział w Dożynkach gminnych. Wspólnie przygotowany jest wieniec dożynkowy i stoisko, na którym jest prezentowana wystawa warzyw, owoców i rękodzieła. Można spróbować rokrocznie lokalnych wypieków, chleba ze smalcem i świeżo ukiszonym ogórkiem.

W świetlicy brak jest pomieszczeń, gdzie można urządzić całoroczną wystawę rękodzieła. Świetlica nie posiada mniejszych sal, w których mogłyby odbywać równocześnie różne kółka zainteresowań, wystawy. W tym celu należy podjąć działania zmierzające do adaptacji poddasza. Teren przy świetlicy jest w części zagospodarowany.

Zdjęcie 4. Świetlica wiejska, plac zabaw.



Źródło: Rafał Rynarzewski

Na terenie sołectwa Lubiń znajduje się zabytek archeologiczny tzw. stanowisko archeologiczne o czytelnej formie krajobrazowej-grodzisko stożkowate z okresu kultury prapolskiej. Na terenie wsi zachowały się następujące zabytki:

- dwór z parkiem z 1. połowy XIX w. oraz folwark z XIX (będący obecnie własnością spółki Mero-Merkur należąca do holdingu Sano)
- budynek dawnej Szkoły Wiejskiej lata 20 XX w. (obecnie świetlica wiejska)
- zabudowa mieszkalna z pocz. XX w

Krajobraz wsi wzbogacają też 2 figury przydrożne.

Zdjęcie 5. Figura Matki Boskiej.



Źródło: www.google.com

Zdjęcie 6. Figura Matki Boskiej.



Źródło: www.google.com

Zdjęcie 7. Zabudowa mieszkalna.



Źródło: Rafał Rynarzewski

Obiekty i tereny.

Ważnym obiektem w Lubiniu jest boisko sportowe oraz plac zabaw powstały przy dofinansowaniu z funduszu sołeckiego. Wymienione obiekty to doskonałe miejsce na organizowane festyny i imprezy.

Zdjęcie 8. Boisko do piłki nożnej.



Źródło: Rafał Rynarzewski

Zdjęcie 9. Plac zabaw.



Źródło: Rafał Rynarzewski

Infrastruktura społeczna

Rynek pracy

W miejscowości Lubiń osoby w wieku produkcyjnym zatrudnione były w Rolniczej Spółdzielni Produkcyjnej oraz w gospodarstwach rodzinnych. Obecnie największy zakład pracy należący do holdingu Sano zajmuje się również hodowlą bydła mlecznego oraz uprawą. Z uwagi na małą liczbę firm prywatnych na terenie sołectwa, mieszkańcy zmuszeni są dojeżdżać do pracy na terenie województwa wielkopolskiego jak i do sąsiedniego woj. kujawsko-pomorskiego.

Można zaobserwować migrację ludzi młodych (do lat 30-tu) do dużych miast takich jak Poznań, Bydgoszcz polegającą na zdobywaniu wyższego wykształcenia. Wielu z nich pozostaje w tych miastach w celach zarobkowych. Ale można zauważyć, że niewielka część z nich wraca do rodzinnej wsi, na własne gospodarstwa, bądź podjąć pracę w pobliskim Trzemesznie, Gnieźnie lub Mogilnie

Zdrowie

W miejscowości Lubiń brak jest zakładu opieki zdrowotnej. Mieszkańcy w zakresie podstawowej opieki medycznej korzystają z usług z gabinetów lekarzy rodzinnych w następujących niepublicznych Zespołach Opieki Zdrowotnej w Trzemesznie: „Zdrowie” i „Luxmed”. Pierwsza pomoc medyczna realizowana jest przez Pogotowie Ratunkowe w Gnieźnie. Na terenie Trzemeszna stacjonuje karetka ratownictwa medycznego. W przypadku zaopatrzenia w środki farmaceutyczne mieszkańcy korzystają z aptek w Trzemesznie oraz w Gnieźnie lub w sąsiednim województwie w Mogilnie.

Bezpieczeństwo

Na terenie miejscowości Lubiń brak jest Posterunku Policji. Nad bezpieczeństwem mieszkańców czuwa Komenda Policji w Trzemesznie. Przez sołectwo Lubiń przebiega bardzo ruchliwa i niebezpieczna droga krajowa DK nr 15 relacji Poznań-Toruń biegnąca dalej na Warmię i Mazury. Drogą tą wytyczony został szlak rowerowy - dookoła gminy Trzemeszno. Brak przy niej ścieżki rowerowej, uniemożliwia bezpieczną jazdę wytyczonym szlakiem. Przez wieś Lubiń biegnie droga powiatowa, przy której nie ma chodnika.

Miejsca kultu religijnego

Na terenie miejscowości Lubiń znajdują dwie figury Matki Boskiej, przy których mieszkańcy gromadzą się np. podczas nabożeństw majowych.

Sport i wypoczynek

Na terenie miejscowości Lubiń znajduje się boisko, wykonane w 2008 przy udziale grupy mieszkańców w tym dorosłych i młodzieży. Wymaga ono jeszcze doposażenia (brak szatni i sanitariatu, piłkochwyłów i ogrodzenia). Na boisku odbywały się Turnieje Piłki Nożnej Pięcioosobowej Sołectw Gminy Trzemeszno.

Jezioro Popielewskie najgłębsze jezioro Wielkopolski (gł.47 m.) to doskonałe miejsce dla zwolenników nurkowania na dużych głębokościach. Jezioro z uwagi na swoją powierzchnię (308 ha, dł. 9 km, szer. 500 m.) stwarza dobre warunki do uprawiania sportów wodnych, w tym żeglarstwa i sportów motorowodnych lub spływy kajakowe.

Linia brzegowa jeziora Popielewskiego jest niezagospodarowana i nie wykorzystana turystycznie. Zauważa się brak zagospodarowanych miejsc będących własnością Gminy Trzemeszno, które mogą stanowić miejsca aktywności sportowej i stref wypoczynku.

Zdjęcie 10. Jezioro Popielewskie. Widok od brzegu – lato.



Źródło: www.panoramio.com

Zdjęcie 11. Jezioro Popielewskie. Widok od brzegu – zima.



Źródło: Rafał Rynarzewski

Ocena zaspokojenia potrzeb mieszkańców.

Większość osiągniętych przez ludność Lubinia dochodów jest podstawowym czynnikiem decydującym o warunkach życia mieszkańców, jak również możliwości rozwoju tej wsi. Wśród najważniejszych źródeł utrzymania na terenie Lubinia należy wymienić pracę zawodową w zakładach, świadczenia emerytalne, rentowe, działalność rolniczą, gospodarczą i instytucjach państwowych oraz pomoc socjalną. Istotnym źródłem utrzymania rodzin i pozyskiwania dochodów jest w głównej mierze sezonowa emigracja zarobkowa za granicę. Niewielka ilość pracodawców lokalnych i słaba kondycja pobliskich przedsiębiorstw przesądzają o niewielkich zasobach finansowych mieszkańców.

Kapitał społeczny i ludzki

W Lubiniu nie funkcjonuje Koło Gospodyń Wiejskich. Brak jest innych organizacji pozarządowych. Na terenie sołectwa Lubiń głównym inicjatorem wszelkich imprez integrujących oraz mobilizujących do działania lokalną społeczność są aktywni mieszkańcy miejscowości Lubiń.

Warunki mieszkaniowe.

W przeważającej części są to bloki mieszkalne, domy wolnostojące w zabudowie zagrodowej, zamieszkałe przez wielopokoleniowe rodziny. W ostatnich latach powstała duża liczba mieszkań w standardzie deweloperskim.

Wśród właścicieli domów jednorodzinnych wzrosło zainteresowanie materiałami termoizolacyjnymi budynków mieszkalnych.

Mieszkania na terenie sołectwa stanowią budynki murowane posiadające dostęp do sieci (energetycznej, telefonicznej, wodociągowej, kanalizacyjnej oraz szerokopasmowej). Budynki mieszkalne są wyposażone w łazienkę, centralne ogrzewanie i sprzęt gospodarstwa domowego. Mieszkańcy dbają o swoje posesje (wykonując remonty, projekty ogrodów, itp.).

Wybudowanie chodnika przy drodze powiatowej przez Lubiń poprawi w dużej mierze warunki bytowe mieszkańców, bezpieczeństwo oraz poprawi walory estetyczne wsi.

Oświata

Na terenie sołectwa Lubiń od 1972 nie funkcjonuje żadna szkoła. Dzieci w wieku przedszkolnym są dowożone przez rodziców oraz komunikację szkolną do przedszkoli w Trzemesznie.

Dzieci i młodzież w wieku szkolnym z terenu sołectwa dojeżdżają autobusami szkolnymi do Szkoły Podstawowej Nr. 1 im. Jana Kilińskiego w Trzemesznie oraz do Gimnazjum i Zespołu Szkół Ogólnokształcących i Zawodowych w Trzemesznie. Z uwagi na ograniczoną liczbę połączeń komunikacji drogowej dzieci nie mogą uczestniczyć w zajęciach poza szkolnych.

Pomoc społeczna.

Proces starzenia się ludności wiejskiej, brak nowych miejsc pracy w obrębie gminy powoduje wzrost liczby osób korzystających z tych świadczeń. Pomoc socjalna dla osób z rodzin znajdujących się w trudnych warunkach życiowych jest realizowana przez Miejski Ośrodek Pomocy Społecznej w Trzemesznie, który jest finansowany ze środków rządowych oraz przy wsparciu z budżetu gminy.

Infrastruktura techniczna

Zaopatrzenie w wodę

Na terenie sołectwa Lubiń od 1961 roku istnieje wodociąg wiejski. Od 2005 roku podłączona jest sieć wodna wodociągu miejskiego w Trzemesznie.

Kanalizacja i oczyszczalnia ścieków

Na terenie sołectwa Lubiń od 2011 roku jest sieć kanalizacji sanitarnej. Budowa kanalizacji w miejscowości Lubiń podniosła nie tylko walory turystyczne ale również standard życia.

Zaopatrzenie w ciepło

Ogrzewanie obiektów w sołectwie Lubiń oparte jest na bazie rozwiązań indywidualnych. Są nimi kotły na paliwo stałe, kominki instalacje na paliwo ciekłe. Najczęściej stosowanym paliwem jest węgiel, drewno oraz olej opałowy i gaz ziemny.

Zaopatrzenie w gaz

Przez teren sołectwa Lubiń przebiega gazociąg wysokociśnieniowy. Obecnie mieszkańcy nie mają możliwości realizacji przyłączy niskiego ciśnienia z powodu braku takiej instalacji w miejscowości Lubiń. Problemem staje się dostęp do sieci gazowej.

Dostęp do Internetu

Usługę dostępu do Internetu drogą radiową świadczy 2 operatorów natomiast usługę w ramach sieci szerokopasmowej świadczy jeden podmiot gospodarczy.

W ostatnim czasie w Lubiniu zostało zmodernizowane oświetlenie uliczne, stare rtęciowe oprawy oświetleniowe zostały wymienione na nowe oprawy sodowe (energooszczędne).

Komunikacja autobusowa i kolejowa

Na terenie miejscowości Lubiń znajdują się zadbane przystanki autobusowe. W dni robocze i nauki szkolnej istnieje połączenie z najbliższymi miastami jak: Trzemeszno, Gniezno, Mogilno. Nie ma bezpośredniego połączenia z miastami wojewódzkimi. W dni wolne i święta jest bardzo ograniczona ilość połączeń autobusowych.

Zdjęcie 12. Przystanek autobusowy.



Źródło: Rafał Rynarzewski

Na terenie sołectwa Lubiń nie występuje komunikacja kolejowa. Najbliższe stacje kolejowe zlokalizowane są w odległości 5 km w Trzemesznie i 3 km w miejscowości Wydartowo. Na stacjach tych zatrzymują się pociągi osobowe w kierunku Poznania, Wrocławia jak i kierunku Bydgoszczy, Torunia i Olsztyna. Od grudnia 2014 kursują pociągi Kolei Wielkopolskich do Wydartowa i Mogilna.

Gospodarka i rolnictwo

Gospodarka odpadami komunalnymi

Odpady komunalne gromadzone są w pojemnikach przydomowych (odpady zmieszane) oraz w gniazdach segregacji ustawionych w dwóch punktach na terenie sołectwa. Segregacja odpadów na terenie sołectwa prowadzona jest od 2008 roku początkowo do worków w chwili obecnej do ogólnodostępnych pojemników. Segregacji podlegają szkło białe i kolorowe (pojemniki biały i zielony), plastik, metal i opakowania wielomateriałowe (pojemniki siatkowe) oraz papier (pojemnik niebieski). Odpady ulegające biodegradacji zagospodarowywane są głównie w przydomowych kompostownikach (zgodnie z deklaracjami mieszkańców).

Odbiór odpadów zmieszanych odbywa się w cyklu co dwa lub co cztery tygodnie, natomiast odpadów segregowanych wg potrzeb tzn. w sposób zapobiegający przepelnianiu pojemników. Ponadto dwa razy w roku na terenie sołectwa prowadzona jest zbiórka odpadów problemowych (zużytego sprzętu elektrycznego i elektronicznego, odpadów wielkogabarytowych, opon itp.).

Odbiorem odpadów zajmuje się firma wyłoniona przez gminę w drodze przetargu (w roku 2015 Remondis Aqua Trzemeszno Sp. z o.o.). Ponadto na terenie sołectwa znajduje się ogólnodostępny pojemnik na zużyte baterie."

Gospodarstwa rodzinne zajmują się hodowlą bydła i trzody chlewnej. Uprawiają głównie zboża, buraki cukrowe, rzepak i kukurydzę. Każde gospodarstwo posiada bazę produkcyjną i niezbędny sprzęt mechaniczny.

Środki finansowe i możliwości pozyskiwania funduszy.

Środki finansowe na inwestycje wykonywane na terenie wsi Lubiń w głównej mierze pochodzą z budżetu gminy Trzemeszno i funduszu sołectkiego. W nowym okresie programowania na lata 2013-2020 pojawia się szansa realizacji założeń niniejszego planu.

Kapitał społeczny i ludzki

Mieszkańcom Lubinia nie jest obojętny rozwój ich wsi, w której żyją, inwestują nie jednokrotnie dorobek swojego życia w prywatne posesje oraz małe przedsiębiorstwa. Potrafią stanąć na wysokości zadania jeśli takie się pojawia. Należy również docenić aktywność młodzieży, która wspomaga dorosłych w organizowaniu licznych imprez kulturalnych i sportowych.

Mieszkańcy interesują się przyszłością swojej wsi oraz życiem kulturalnym i formami spędzenia wolnego czasu oraz stworzenia warunków do przyciągnięcia turystów z całego województwa. Planowane przedsięwzięcia są konsekwentnie realizowane.

Istnieje realna szansa rozwoju tej wsi zarówno w sferze społecznej jak i gospodarczej.

3. Ocena mocnych i słabych stron miejscowości Lubiń

Tabela 3. Analiza SWOT

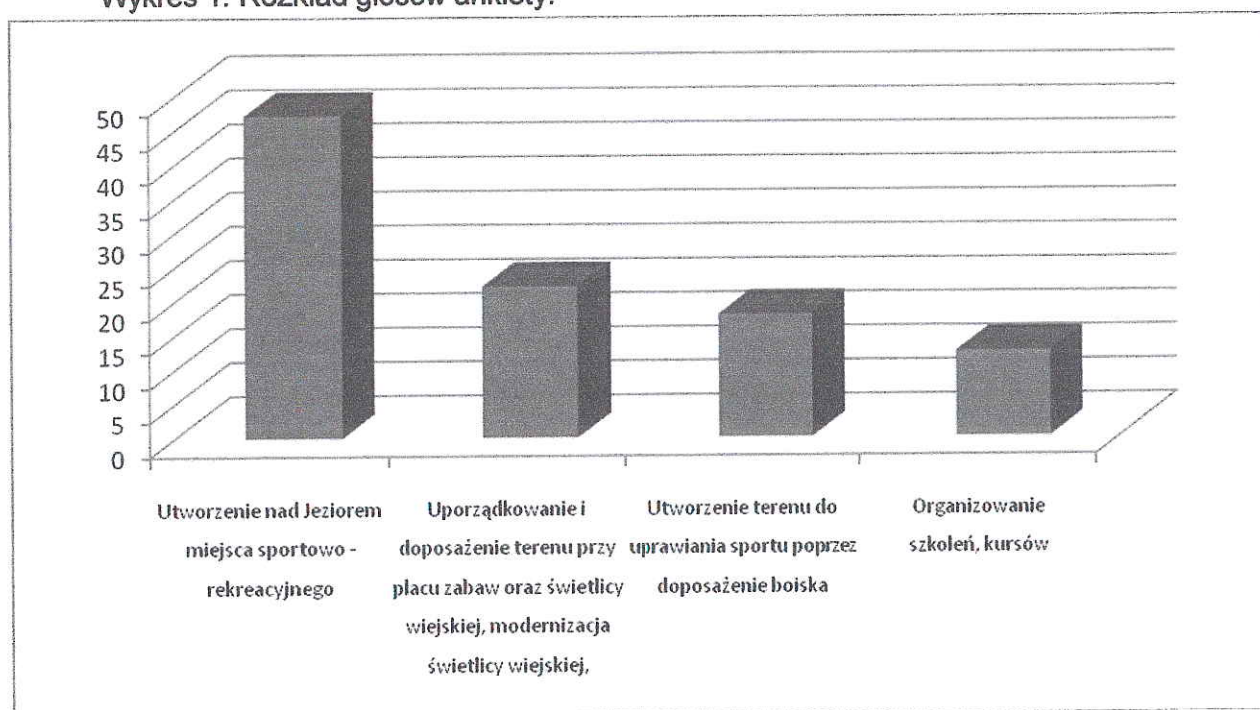
SILNE STRONY	SŁABE STRONY
<ol style="list-style-type: none"> 1. walory krajobrazowe 2. bardzo dobre położenie geograficzne 3. świetlica wiejska w części wyremontowana w centrum wsi 4. możliwość zagospodarowania terenów nad jeziorem, przy placu zabaw i świetlicy wiejskiej 5. brak uciążliwego przemysłu 6. infrastruktura techniczna (kanalizacja, wodociągi, telefony) 7. organizacja imprez o zasięgu lokalnym 8. rozwinięte rolnictwo i urodzajne gleby 9. dobra współpraca Sołtysa z gminą 10. aktywna młodzież 	<ol style="list-style-type: none"> 1. uboga oferta spędzania wolnego czasu 2. brak zagospodarowania terenu przy plaży i przy placu zabaw oraz świetlicy wiejskiej 3. brak chodników 4. brak bazy noclegowej 5. niezagospodarowane poddasze świetlicy wiejskiej 6. słaba promocja (brak ulotek i folderów) 7. brak przedszkola, szkoły podstawowej 8. brak własnych środków na finansowanie przedsięwzięć 9. słaby patriotyzm lokalny 10. nieumiejętność pozyskiwania funduszy spoza budżetu gminy 11. duży odsetek bezrobotnych wśród kobiet 11. podział społeczeństwa i brak integracji 12. brak organizacji pozarządowych 13. słabo rozwinięta działalność gospodarcza i usługi 14. brak instalacji gazu ziemnego 15. brak opiekuna dzieci w świetlicy
SZANSE	ZAGROŻENIA
<ol style="list-style-type: none"> 1. możliwość pozyskiwania wsparcia ze środków unijnych 2. możliwość pozyskiwania dodatkowych dochodów (wynajem świetlicy wiejskiej) 3. rozwój turystyki wiejskiej – agroturystyki oraz alternatywnych form spędzania wolnego czasu 4. rozwój małych przedsiębiorstw 5. dogodne warunki na zagospodarowanie obszarów i terenów wsi. 6. wymiana doświadczeń soleckich 	<ol style="list-style-type: none"> 1. starzenie się społeczeństwa i niski przyrost naturalny 2. migracja zarobkowa młodych pełnoletnich mieszkańców 3. zmniejszenie znaczenia obszarów wiejskich w zakresie infrastruktury technicznej 4. zniechęcenie społeczności lokalnej, na rzecz rozwoju wsi i sołectwa, brak aktywnego działania 5. likwidacja linii połączeń linii autobusowych 6. upadek rodzimych gospodarstw rolnych 7. dewastacja środowiska

4. Planowane kierunki rozwoju.

W dniu 02 lutego 2015 roku odbyło się spotkanie połączone Grupy Odnowy Wsi oraz członków statutowych organów sołectwa Lubiń i przedstawiciela Urzędu Miejskiego Trzemeszna. W związku z opracowywanym Planem Odnowy Miejscowości Lubiń w ramach szeroko rozumianych konsultacji społecznych Grupa Odnowy Wsi zwróciła się do mieszkańców o przedstawienie oczekiwań i wypełnienie ankiet. Ankiety mające charakter informacyjny pomogły poznać oczekiwania mieszkańców dotyczące rozwoju miejscowości Lubiń. Mieszkańcy za pośrednictwem ankiet wybierali oraz formułowali przedsięwzięcia inwestycyjne, które ich zdaniem powinny zostać zrealizowane w najbliższym czasie. Najczęściej wybierane przedsięwzięcia inwestycyjne miejscowości Lubiń zamieszczono poniżej.

Zaznaczone przez mieszkańców propozycje przedsięwzięć do wykonania

Wykres 1. Rozkład głosów ankiety.



Wśród propozycji mieszkańców znalazły się następujące przedsięwzięcia:

- **Rozbudowa infrastruktury drogowej i około drogowej**
 1. Chodnik
 2. Ścieżka rowerowa Trzemeszno – Lubiń
 3. Remont drogi nad jezioro

- **Rozbudowa infrastruktury sportowo- rekreacyjnej**
 1. Plaża, uporządkowanie linii brzegu
 2. Pomost budowa modernizacja
 3. Utworzenie nad Jeziorem miejsca sportowo – rekreacyjnego
 4. Boisko do piłki siatkowej
 5. Ławki na plaży i wzdłuż linii brzegowej
 6. Ścieżka spacerowa w Lubiniu wzdłuż jeziora z ławkami
 7. Miejsca na ognisko, utwardzone z ławkami.
 8. Utworzenie terenu do uprawiania sportu

- **Rozbudowa infrastruktury kulturalnej i rekreacyjno – wypoczynkowej.**

1. Modernizacja świetlicy
2. Uporządkowanie i zagospodarowanie terenu przy placu zabaw
3. Adaptacja poddasza świetlicy
4. Doposażenie terenu placu zabaw i świetlicy wiejskiej
5. Organizowanie szkoleń, kursów
6. Podział gruntu świetlicy wiejskiej
7. Podłoga świetlicy – remont
8. Pole namiotowe
9. Fit park siłownia na powietrzu
10. Zajęcia dla dzieci
11. Naprawa ławek na boisku
12. Ograniczenie prędkości

Mając na uwadze mocne i słabe strony Lubinia oraz wizję rozwoju wsi przyjęto następujące cele ogólne i strategiczne, które są gwarancją realizacji zadań zmierzających do spełnienia wyznaczonej dla wsi wizji.

CEL OGÓLNY

Cel ogólny jest planem długoterminowym w układzie czterech kluczowych obszarów rozwoju wsi :

- standard życia,
- jakość życia,
- tożsamość i wartość życia wiejskiego,
- byt (warunki ekonomiczne).

CELE STRATEGICZNE

Arkusze planowania - Plan Odnowy Miejscowości Lubiń - Poszczególne priorytety stanowią najbliższą wizję rozwoju miejscowości Lubiń.

Arkusze Planowania

Tabela 4. Analiza zagadnień strategicznych.

Strategiczne zagadnienia	Analiza	Diagnoza	Prognoza	Projekty / Podjęcie działań
	Co jest?	Jak jest?	Jak ma być?	Co trzeba zrobić?
Co je wyróżnia i organizacja?	Dogodny dostęp do jeziora Popielewskiego z drogi powiatowej.	Droga utwardzona 2014r., podmywana wodami opadowymi, niezagospodarowana przestrzeń plaży	Dojazd drogą zabezpieczoną przed podmywaniem, plaża, boisko do piłki siatkowej (plazowej), uporządkowany teren, urządzenia małej architektury, nasadzenie drzew	<p>Utworzenie miejsca sportowo-rekreacyjnego nad jeziorem przy drodze gminnej do jeziora</p> <ul style="list-style-type: none"> • utworzenie plaży • utworzenie boiska do piłki siatkowej • budowa ciągu komunikacji pieszej na plażę z drogi powiatowej • zakup siatki i słupków do piłki siatkowej • uporządkowanie terenu • utwardzenie, drenowanie i odwadnianie drogi nad jeziorem • zakup i montaż ławek • utworzenie ścieżki spacerowej wzdłuż jeziora oraz montaż ławek • zakup i montaż koszy na śmieci • urządzenie zieleni oraz nasadzenie odpowiednich drzew.

<p>c.d. Co je wyróżnia i organizacja?</p>	<p>Asfaltowa nawierzchnia drogi, koszone trawniki, oświetlenie ulicy drogi, wieś zadbana Droga powiatowa. Drogi gminne</p>	<p>Brak chodników, brak ścieżki rowerowej Trzemeszno-Lubiń, nierówne drogi gruntowe do gospodarstw rolnych i pól rolników Niewystarczające kursy autobusowe</p>	<p>Dobry stan dróg. Chodniki w centrum miejscowości, Nowoczesna infrastruktura przyjazna człowiekowi, przyjazne warunki do turystyki rowerowej, Dogodne kursy komunikacji drogowej</p>	<p>Modernizacja infrastruktury drogowej i okolo drogowej</p> <ul style="list-style-type: none"> • Budowa ścieżki rowerowej DK 15 • Budowa chodnika we wsi Lubiń • Utwardzenie dróg gruntowych między oddalonymi gospodarstwami rolnymi polami rolników
---	--	---	--	---

	<p>Świetlica wiejska, wymienione pokrycie dachowe, ocieplony budynek, zmodernizowana instalacja elektryczna</p>	<p>Zły stan kotła CO, Zaniedbane wnętrza, niewykorzystany strych świetlicy, nieukończona elewacja</p>	<p>Urządzona, odnowiona i funkcjonalna świetlica wiejska, z wydajnym ogrzewaniem, dostępem do strychu z przyłączem szerokopasmowym Zadbane, estetyczne i funkcjonalne otoczenie świetlicy, kolorowa elewacja dostateczna liczba pomieszczeń</p>	<p>Zagospodarowanie terenu przy placu zabaw oraz świetlicy wiejskiej, modernizacja świetlicy wiejskiej, <ul style="list-style-type: none"> • odnowienie sali głównej świetlicy wiejskiej • wymiana podłogi sali głównej świetlicy wiejskiej • odnowienie kuchni świetlicy wiejskiej • wymiana kotła CO świetlicy wiejskiej • adaptacja poddasza, na pomieszczenia służące rozwojowi aktywności kulturalno – oświatowej • pomalowanie elewacji zewnątrznej świetlicy wiejskiej • doposażenie sprzętu audiowizualnego i AGD • zakup komputera i podłączenie Internetu • zagospodarowanie terenów zielonych usunięcie zarosli • promocja wsi poprzez wydanie folderu informacyjnego </p>
--	---	---	---	--

	<p>Malownicze położenie miejscowości nad skarpą jeziora przy szlaku piastowskim, Teren atrakcyjny krajobrazowo</p>	<p>Nie zagospodarowany teren zielony, dziko porośnięte krzewy i drzewa, Koleżeństwo wśród mieszkańców</p>	<p>Uporządkowana naturalna rzeźba terenu, oraz przycięte krzewy i drzewa, przeznaczenie dla realizacji rekreacji, wypoczynku i agroturystyki. Dobrze zorganizowana, aktywna społeczność w każdej formie pracy na rzecz własnego środowiska.</p>	<ul style="list-style-type: none"> • Rozwinięcie oferty turystyczno-wypoczynkowej, organizacja imprez okolicznościowych • Uporządkowanie linii brzegowej jeziora w sąsiedztwie działek gminnych oraz zagospodarowanie terenów zielonych tj. strefy wypoczynku, usunięcie zarośli z drogi wytyczonej do tego terenu • uporządkowanie terenu • zakup i montaż koszy na śmieci
--	--	---	---	---

Jakie pełni funkcje?	Mieszkaniowe, produkcyjno – rolnicze	Stabo rozwinięte usługi	Dobre i wyspecjalizowane gospodarstwa rolne, Konkurencyjne przedsiębiorstwa	<ul style="list-style-type: none"> realizacja szkoleń (np. dla mieszkańców, rolników i przedsiębiorców)
Kim są mieszkańcy?	Głównie pracownicy, rolnicy, emeryci i renciści, młodzież	Mieszkańcy związane ze wsią	Zintegrowanie mieszkańcy wsi, uprawiający aktywny wypoczynek	<p>Aktywny wypoczynek realizowany przez:</p> <ul style="list-style-type: none"> zakup i montaż urządzeń na wolnym powietrzu
Co proponuje dzieciom młodzieży ?	Plac zabaw częściowo wyposażony, miejsce spotkań dla młodzieży w świetlicy, imprezy sportowo rekreacyjne, wycieczki organizowane przez szkołę.	Brak zorganizowania się młodzieży starszej. Stabo zagospodarowane boisko Brak zajęć poza lekcyjnych	Dobrze zorganizowany plac zabaw oraz tereny przyległe Zorganizowana młodzież dbająca o dobre o mienie sołectwa	<p>Utworzenie miejsca sportowo rekreacyjnego, Wyposażenie placu zabaw dla dzieci</p> <ul style="list-style-type: none"> zakup i montaż urządzeń zabawowych zakup i montaż elementów dodatkowych stół do tenisa (na otwartym powietrzu) trampolina stojaki na rowery zakup i nasadzenie krzewów wokół placu organizacja zajęć dla dzieci i młodzieży z udziałem opiekuna

				<p>Utworzenie terenu do uprawiania sportu poprzez zagospodarowanie boiska</p> <ul style="list-style-type: none"> • zakup i montaż koszy do koszykówki • zakup i montaż piłko chwytów • ogrodzenie terenu wokół boiska • budowa wiat dla zawodników • budowa sanitariatów lub sezonowy wynajem toalet kabinowych • zakup i montaż koszy na śmieci • promocja sołectwa w ramach propagowania zdrowego stylu życia
<p>Jakie jest rolnictwo?</p>	<p>Gospodarstwa rolne małej i średniej wielkości.</p>	<p>Gospodarstwa spełniające wymogi UE.</p>	<p>Nowoczesne gospodarstwa specjalistyczne</p>	<ul style="list-style-type: none"> • Dostęp do informacji o istniejących dotacjach
<p>W jaki sposób rozwiązują problemy?</p>	<p>Zebrania Wiejskie, spotkania rady sołectkiej, pisemne petycje, indywidualne interwencje w Urzędzie Miejskim Trzemeszna</p>	<p>Rzadko organizowane Zebrania Wiejskie oraz posiedzenia Rady sołectkiej,</p>	<p>Kwartalne zebrania Wiejskie, spotkania rady sołectkiej z udziałem przedstawicieli władz samorządowych, różne formy konsultacji ze społeczeństwem lokalnym</p>	<ul style="list-style-type: none"> • Założenie witryny informacyjnej Sołectwa • Organizacja zebrań i posiedzeń • Ankiety • Zapraszanie przedstawicieli władz Gminy na Zebrania Wiejskie i posiedzenia Rady Sołectkiej

<p>Jakie tradycje i obyczaje rozwija?</p>	<p>Imprezy rekreacyjno sportowe.</p>	<p>Co roczny festyn dla Dzieci.</p>	<p>Większa oferta imprez sportowych i festynów integrujących mieszkańców. Promocja sołectwa</p>	<p><u>Utworzenie miejsca rekreacyjnego nad jeziorem przy drodze gminnej do jeziora</u></p> <ul style="list-style-type: none"> • Organizacja imprez sportowych i okolicznościowych
<p>Jak jest zorganizowane?</p>	<p>Struktura samorządowa</p>	<p>Niewystarczające zorganizowanie się młodzieży.</p>	<p>Zintegrowana społeczność utożsamiająca się ze wsią, więcej inicjatywy ze strony mieszkańców</p>	<ul style="list-style-type: none"> • Wspólne organizowanie imprez. • Planowanie i wykonywanie zadań na miarę swoich możliwości.

Planowane przedsięwzięcia do realizacji na terenie sołectwa Lubiń.

Wszystkie działania mają na celu zapoczątkowanie realizacji wspólnych przedsięwzięć na rzecz poprawy warunków i jakości życia na wsi. Należy zauważyć, że rozwój kulturalny, choć nie przynosi bezpośrednich korzyści materialnych, wpływa jednak na każdą dziedzinę życia. Jest katalizatorem przemian społecznych i ma również bezpośredni wpływ na inne dziedziny życia mieszkańców.

Planowanie ogólne, długoterminowe:

Poprawa wizerunku wsi:

Cel ten realizowany będzie poprzez:

- wykształcenie przestrzennego centrum wsi w rejonie Świetlicy wiejskiej
- opracowanie i wdrożenie programów zachęcających do dbałości o estetykę w miejscowości
- działania na rzecz poprawy estetyki miejscowości i terenów wzdłuż dróg
- podnoszenie estetyki obiektów mieszkalnych, gospodarczych oraz ogródków przydomowych, podwórek i ogrodzeń.

Rozwój infrastruktury na terenie wsi:

Powyższy cel realizowany będzie poprzez wsparcie następujących zagadnień:

1. Poprawę warunków świadczenia usług kulturalnych i rekreacyjnych poprzez:
 - kontynuację modernizacji obiektów, świetlicy wiejskiej na terenie sołectwa celem poprawy życia społecznego wsi
 - pełne zagospodarowanie terenu działek sołectwa na cele rekreacji i wypoczynku, np. plac zabaw, tereny sąsiadujące z jeziorem Popielewskim itp.
 - organizację cyklicznych imprez kulturalnych i sportowych,
2. Poprawę warunków komunikacyjnych w miejscowości Lubiń poprzez:
 - podjęcie współpracy z Burmistrzem Trzemeszna i ze Starostą Powiatu Gnieźnieńskiego w zakresie budowy chodników dla pieszych,
 - podjęcie działań w celu realizacji ścieżki rowerowej Trzemeszno - Lubiń
3. poprawę gospodarki w zakresie utylizacji śmieci segregowanych
 - udostępnienie kolejnego gniazda śmieci segregowanych

Poprawa warunków życia społeczeństwa lokalnego.

Najwyższym dobrem dla mieszkańców jest zapewnienie im odpowiednich warunków życia i rozwijania się. Dlatego też duży nacisk zostanie położony na:

1. poprawę stanu zdrowotności społeczeństwa przez:
 - propagowanie wspólnie ze szkołami programów promujących zdrowy styl życia,
 - stwarzanie warunków do prowadzenia aktywnego i zdrowego stylu życia,
 - promocję zdrowego stylu odżywiania

Wykorzystanie walorów środowiska naturalnego dla potrzeb rozwoju turystyki i rekreacji.

W ramach działań długoterminowych planowane jest wdrożenie w życie zadań pozwalających na realizację powyższego celu:

- utworzenie miejsca sportowo-rekreacyjnego nad jeziorem
- podjęcie działań zmierzających do budowy ścieżek rowerowych oraz miejsc piknikowych,
- wyznaczenie i oznakowanie szlaków wycieczek rowerowych w okolicach miejscowości,
- promocję walorów krajobrazowych Lubinia i okolicy w kontekście turystyki rowerowej i rekreacyjnej.

Rozwój zaplecza sportowego w celu rozwoju sportu na poziomie lokalnym.

Nieodzownym elementem funkcjonowania społeczności lokalnej jest baza sportowa.

Planowane jest:

- promowanie i rozwijanie wśród młodzieży i dorosłych dyscyplin sportowych takich jak: piłka nożna, siatkówka, koszykówka,
- utworzenie nad Jeziorem miejsca sportowo - rekreacyjnego połączonego ciągiem komunikacji pieszej z drogą biegnącą przez wieś
- rozbudowa i doposażenie istniejącego placu zabaw dla dzieci,
- organizacja rozgrywek piłkarskich i zawodów sportowych o charakterze lokalnym,

Podniesienie jakości kapitału ludzkiego wśród młodzieży i dorosłych.

W celu ograniczenia niekorzystnego zjawiska emigracji młodzieży niezbędne jest stworzenie warunków do rozwijania się i kształcenia. Cel ten osiągnięty zostanie poprzez:

- poszerzenie ofert sportowej i rekreacyjnej poprzez doposażenie obiektów sportowych oraz ich budowę i modernizację,
- realizację programów edukacyjnych finansowanych ze środków Unii Europejskiej,

Rozwój świadomości społeczeństwa w tworzeniu lokalnych warunków tworzenia gospodarki rynkowej.

Realizacja planowana poprzez: ,

- działania na rzecz promowania rozwoju sektora usług i drobnej wytwórczości,

Planowanie szczegółowe, strategiczne:

Rozpatrując potrzeby w zakresie rozwoju i odnowy miejscowości, zarówno wypracowane przez Grupę Odnowy Wsi jak i zgłaszane przez społeczność lokalną, wytypowane zostały zadania i działania, które powinny być zrealizowane w najbliższym czasie:

1. Utworzenie miejsca sportowo-rekreacyjnego nad jeziorem połączonego ciągiem komunikacji pieszej z drogą powiatową biegnącą przez wieś
 - utworzenie plaży
 - utworzenie boiska do piłki siatkowej (plażowej)
 - budowa ciągu komunikacji pieszej na plażę z drogi powiatowej
 - zakup siatki i słupków do piłki siatkowej
 - uporządkowanie terenu
 - utworzenie ścieżki spacerowej przy jeziorze (na terenach stanowiących własność Gminy Trzemeszno)
 - utwardzenie, drenowanie i odwadnianie drogi nad jezioro
 - zakup i montaż ławek w wyznaczonych miejscach
 - zakup i montaż koszy na śmieci
 - urządzenie zieleni oraz nasadzenie odpowiednich drzew.

2. Zagospodarowanie terenu przy placu zabaw oraz świetlicy wiejskiej, modernizacja świetlicy wiejskiej,
 - remont pomieszczeń
 - wymiana kotła CO świetlicy wiejskiej
 - zagospodarowanie pomieszczeń poddasza świetlicy wiejskiej służące rozwojowi aktywności kulturalno – oświatowej
 - pomalowanie elewacji zewnętrznej świetlicy wiejskiej
 - doposażenie sprzętu audiowizualnego i AGD
 - zakup komputera i podłączenie Internetu
 - zagospodarowanie terenu działek gminnych na terenie Lubinia na cele rekreacji i wypoczynku – plac zabaw, tereny zielone
 - promocja wsi poprzez wydanie folderu informacyjnego
 - zakup i montaż urządzeń zabawowych i piknikowych (ławki, stoły)
 - zakup i montaż urządzeń siłowni na wolnym powietrzu
 - zakup i montaż elementów dodatkowych
 - stół do tenisa (na otwartym powietrzu)
 - trampolina
 - stojaki na rowery
 - zakup i nasadzenie krzewów wokół placu
 - organizacja zajęć dla dzieci i młodzieży z udziałem opiekuna
 - organizacja imprez okolicznościowych
3. Modernizacja infrastruktury drogowej i około drogowej
 - Budowa ścieżki rowerowej DK 15 Trzemeszno - Lubiń
 - Budowa chodnika we wsi Lubiń
 - Utwardzenie dróg gruntowych między oddalonymi gospodarstwami rolnymi polami rolników
 - Zwiększenie liczby kursów komunikacji drogowej
4. Utworzenie terenu do uprawiania sportu poprzez doposażenie boiska
 - zakup i montaż koszy do koszykówki
 - zakup i montaż piłko chwyków
 - ogrodzenie terenu wokół boiska
 - budowa wiat dla zawodników
 - budowa sanitariatów lub sezonowy wynajem toalet kabinowych
 - zakup i montaż koszy na śmieci
 - promocja sołectwa w ramach propagowania zdrowego stylu życia

Określone cele strategiczne zapewniają stałą poprawę warunków życia, zamieszkania, bezpieczeństwa mieszkańców. Wpływają również na promocję turystyki wiejskiej oraz zaspokojenie potrzeb kulturalnych.

Opis planowanych przedsięwzięć:

1. Utworzenie miejsca sportowo-rekreacyjnego nad jeziorem połączonym ciągiem komunikacji pieszej z drogą powiatową biegnącą przez wieś

Realizacja zadania pozwoli na osiągnięcie zakładanego celu, jakim jest rozbudowa infrastruktury sportowo –rekreacyjnej umożliwiająca podniesienie poziomu i jakości życia mieszkańców sołectwa Lubiń.

W ramach planowanego zadania przewiduje się:

- utworzenie plaży
- utworzenie boiska do piłki siatkowej (plażowej)
- budowa ciągu komunikacji pieszej na plażę z drogi powiatowej
- zakup siatki i słupków do piłki siatkowej
- uporządkowanie terenu
- utworzenie ścieżki spacerowej przy jeziorze (na terenach stanowiących własność Gminy Trzemeszno)
- utwardzenie, drenowanie i odwadnianie drogi nad jezioro
- zakup i montaż ławek
- zakup i montaż koszy na śmieci
- urządzenie zieleni oraz nasadzenie odpowiednich drzew.

Niezbędnym jest podjęcie działań, które pozwolą na rozbudowę istniejących elementów tego typu infrastruktury, w tym miejsca do rekreacji oraz boisk sportowych umożliwiających rozgrywkę w innych niż piłka nożna dyscyplinach.

2. Zagospodarowanie terenu przy placu zabaw oraz świetlicy wiejskiej, modernizacja świetlicy wiejskiej.

Realizacja zadania w zdecydowany sposób wpłynie na zwiększenie aktywności społecznej mieszkańców sołectwa Lubiń. Zmodernizowany obiekt świetlicy wiejskiej, zagospodarowany plac zabaw, tereny zielone na cele rekreacji i wypoczynku wpłyną na wzrost aktywności społeczeństwa i będzie stanowiło centralny punkt sołectwa Lubiń. Warunki do czynnego wypoczynku i rekreacji powinny pozwolić na osiągnięcie kolejnego z celów, jakim jest zapobieganie rozprzestrzenianiu się patologii społecznych.

Świetlica wiejska stanie się także centrum organizacji imprez kulturalnych dla osób dorosłych, które wpłyną na konsolidację wsi i jej uaktywnienie. Ten cel może być osiągnięty poprzez:

- spotkania, zebrania i uroczystości okolicznościowe,
- organizację spotkań z ciekawymi ludźmi
- organizację wycieczek,
- organizację uroczystości związanych z lokalną historią i tradycją,

W ramach planowanego zadania przewiduje się:

- odnowienie sali głównej świetlicy wiejskiej
- wymiana podłogi sali głównej świetlicy wiejskiej
- odnowienie kuchni świetlicy wiejskiej
- wymiana kotła CO świetlicy wiejskiej
- zagospodarowanie pomieszczeń poddasza świetlicy wiejskiej służące np. rozwojowi aktywności kulturalno – oświatowej
- pomalowanie elewacji zewnętrznej świetlicy wiejskiej
- doposażenie sprzętu audiowizualnego i AGD
- zakup komputera i podłączenie Internetu
- zagospodarowanie terenu działek gminnych w Lubiniu na cele rekreacji i wypoczynku – plac zabaw, tereny zielone, tereny sąsiadujące z jeziorem

Popielewskim

- promocja wsi poprzez wydanie folderu informacyjnego
- zakup i montaż urządzeń zabawowych
- zakup i montaż urządzeń siłowni na wolnym powietrzu
- zakup i montaż elementów dodatkowych
 - stół do tenisa (na wolnym powietrzu)
 - trampolina
 - stojaki na rowery
- zakup i nasadzenie krzewów wokół placu
- organizacja zajęć dla dzieci i młodzieży z udziałem opiekuna
- organizacja imprez okolicznościowych

W zasadniczy sposób poprawi się także wygląd i estetyka wsi, co wpłynie mobilizująco na jej mieszkańców. Pośrednio więc osiągnięty zostanie kolejny z celów, jakim jest estetyczny wygląd obejść, ogródków przydomowych i budynków

3. Modernizacja infrastruktury drogowej i około drogowej

Zagrożeniem dla mieszkańców wsi oraz użytkowników dróg publicznych jest brak chodników dla pieszych położonych wzdłuż przebiegających przez miejscowość drogi powiatowej. Nieutwardzone nawierzchnie powodują znaczne utrudnienia w poruszaniu się mieszkańców w obrębie miejsca zamieszkania.

W ramach planowanego zadania przewiduje się:

- Budowa ścieżki rowerowej DK 15 Trzemeszno - Lubiń
- Budowa chodnika we wsi Lubiń
- Utwardzenie dróg gruntowych między oddalonymi gospodarstwami rolnymi i polami rolników
- Zwiększenie liczby kursów komunikacji drogowej

Realizacja zadania pozwoli na zrealizowanie zasadniczego celu, jakim jest poprawa bezpieczeństwa na obszarach wiejskich, co w znacznym stopniu wpłynie na wzrost jakości życia na wsi

4. Utworzenie terenu do uprawiania sportu poprzez doposażenie boiska

Realizacja zadania pozwoli na osiągnięcie zakładanego celu, jakim jest rozbudowa infrastruktury społecznej umożliwiająca podniesienie poziomu i jakości życia mieszkańców sołectwa Lubiń.

- zakup i montaż koszy do koszykówki
- zakup i montaż piłko chwyków
- ogrodzenie terenu wokół boiska
- budowa wiat dla sprzętu i zawodników
- budowa sanitariatów lub sezonowy wynajem toalet kabinowych
- zakup i montaż koszy na śmieci
- promocja sołectwa w ramach propagowania zdrowego stylu życia

Zaangażowanie społeczności lokalnej w realizację planowanego zadania pozwoli na wzrost poczucia wspólnoty i wyrobienie nawyków poszanowania efektów własnej pracy.

Szacunkowy koszt i harmonogram działań

Plan Odnowy Miejscowości Lubiń obejmuje planowane zadania inwestycyjne przewidziane do realizacji w latach 2015 – 2020.

Źródłami finansowania Planu Odnowy Miejscowości Lubiń będą:

- Środki w ramach programów operacyjnych przewidzianych do realizacji na lata 2013- 2020, a także w latach następnych w ramach ogłaszanych programów
- Urząd Marszałkowski Województwa Wielkopolskiego
- Środki własne Gminy
- Generalna Dyrekcja Dróg Krajowych i Autostrad
- Starostwo Powiatowe w Gnieźnie
- Fundusze unijne
- inne zewnętrzne źródła finansowania

Tabela 5. Wykaz projektów proponowanych do realizacji we wsi Lubiń.

L.p.	Zadania objęte Programem Odnowy Wsi	Planowany termin rozpoczęcia i zakończenia	Przewidziany koszt realizacji zadania (zł)	Źródło pozyskania funduszy
1	Utworzenie miejsca rekreacyjnego nad jeziorem	2015-2017	100 000	Urząd Marszałkowski Województwa Wielkopolskiego Budżet gminy Fundusze unijne Inne
2	Zagospodarowanie terenu przy placu zabaw oraz świetlicy wiejskiej, modernizacja świetlicy wiejskiej.	2017-2020	90 000	Urząd Marszałkowski Województwa Wielkopolskiego Budżet Gminy Fundusze unijne Inne
3	Modernizacja infrastruktury drogowej i około drogowej	2017-2020	2 500 000	Generalna Dyrekcja Dróg Krajowych i Autostrad Starostwo Powiatowe w Gnieźnie Budżet gminy Fundusze unijne Inne
4	Utworzenie terenu do uprawiania sportu poprzez doposażenie boiska	2020	50 000	Urząd Marszałkowski Województwa Wielkopolskiego Budżet gminy Fundusze unijne Inne

Wdrażanie i monitorowanie realizacji

Wdrażanie Planu Odnowy Miejscowości Lubiń w pierwszej kolejności rozpocznie się poprzez uchwalenie go na Zebraniu Wiejskim a następnie zostanie wprowadzony w życie uchwałą Rady Miejskiej Trzemeszna. Monitoring przedsięwzięć obejmuje swym zakresem systematyczne zbieranie, zestawianie i ocenę informacji przez podmioty oraz komórki organizacyjne samorządu lokalnego zaangażowane we wdrażanie Planu Odnowy Miejscowości Lubiń.